

Referat af Seniorrådsmøde 26. april 2026

18. april 2023 09:50

Seniorrådet i Gladsaxe

Medlemmer:

Minna Vadskjær (MV)
Lis Smidsholm (LS)
Jørn Guldborg (JG)
Willy Frank Jørgensen (WFJ)
Hans Christian Kirketerp-Møller (HCK)
Jimmy Hansen (JH)
Per Mikkelsen (PM)

Referat af møde i Seniorrådet 26. april 2023 kl. 09.00-12.00 **Mødet afholdes på Kildegården - Lille sal**

1. Kl. 9.00-9.03 Godkendelse af dagsordenen

Godkendt

2. Kl. 9.03-9.05 Godkendelse af referat og opfølgning

Godkendt

3. Kl. 9.05-9.15 Gennemgang af Sundhed og Rehabiliteringsudvalgets dagsorden

Punkt 1. Redigering af Sundheds- og Rehabiliteringsområdets Kvalitetsstandarder, Indsatskatalog og Tilsynspolitik for 2024:

- Af hensyn til at tilvejebringe tilstrækkelige ressourcer til opgaven med forenkling af regler og dokumentationskrav foretages udelukkende de mest nødvendige ændringer i dokumenterne, herunder ændringer i forbindelse med høringsvar, lovændringer eller nye principmeddelelser truffet af Ankestyrelsen.
- Erfaringen fra andre kommuner viser, at nødkaldet bruges til meget andet end akutte nødsituationer. Det er en udfordring, fordi nødkaldet primært skal benyttes til akut opståede situationer eller sygdomssymptomer og ikke til forespørgsler om hjælp til praktiske gøremål eller hvis de ældre føler sig utrygge eller ensomme. Det tyder derfor på, at nødkaldet ikke er den rette løsning for alle borgere. Seniorrådet hæfter sig ved at nødkald i et vis omfang benyttes i forbindelse med ensomhed eller utryghed. Disse borgere skal tages hånd om på anden vis og MV kan se en mulig indsats hér, i projekt "Sammen om ensomhed".

Punkt 3. Årlig status på hverdagsteknologi:

- Forvaltningen har løbende fokus på at udvikle og afprøve nye hverdagsteknologier i samarbejde med private virksomheder. Der orienteres ved sidste udvalgmøde om, at der er indgået et partnerskab med Hovedstadens Erhvervsfyrtårn, med forbehold for en politisk godkendelse. Partnerskabet består i at etablere projekt "Living Lab – Gladsaxe" fra 2023-2026, som et fysisk testmiljø hvor ny teknologi udvikles og testes sammen med borgere og medarbejdere. Hvis dette bliver aktuelt, vil Seniorrådet undersøge muligheden for at blive en del af projektet.

4. Kl. 09.15-09.30 Gensidige korte meddelelser, som ikke kan udveksles pr. mail v/alle

Info fra beboer- og pårørenderåd:

- Kildegården v/PM: På mødet 28. marts 2023 deltog leder af Digitalisering og Hverdagsteknologi Anne Skjøldan, som fortalte om den nye hverdagsteknologisk inspirationslejlighed på Kildegården. Lejligheden er etableret som et led i forvaltningens fokus på at udbrede kendskabet til hverdagsteknologi hos borgerne. Borgerne kan i lejligheden både se og afprøve forskellige hverdagsteknologiske hjælpemidler. Der planlægges åbent hus-arrangement af lejligheden den 19 og 20. juni 2023. PM sørger for at Seniorrådet også bliver inviteret til arrangementet.

- Møllegården v/JG: Der har ikke været møde på Møllegården siden sidste Seniorrådsmøde og JG har derfor ikke nyt at berette.

- Rosenlund v/JH: Der er indgået aftale med en daglig leder på Rosenlund om ophør og rekrutteringsprocessen for at finde en ny i stillingen er igangsat.

- Bakkegården v/LS: Intet nyt.

- **Projekt "Sammen om ensomhed" v/ MV:**

MV mangler nu kun det afsluttende møde i projektet. Selvom at der både har været uddannelse og udvikling på dette område, fortæller MV at der endnu ikke ses en virkning af tiltagende.

- **Skovture**

Ud fra egen observation fra sidste års skovtur, forslår MV at man forsøger at blande seniorerne, for at tage hånd om de seniorerne der kommer alene. Seniorrådet er enige om at MV tager dette med videre til projektgruppen.

WFJ forslår at man eventuelt samler de seniorerne der tilmelder sig alene, i én bus.

MV har forhørt sig i forhold til Seniorrådets tilmelding til dette års skovtur og det er blevet godkendt at omkostningerne ved tilmelding, skal finansieres af seniorrådets budget. HC forhører sig hos Ea Lykke Elsborg, om Seniorrådets mulighed få at holde et oplæg på skovturen.

5. **Kl. 09.30-09.45 Indledende snak: Pårørendevejleder - Muligheden herom og erfaringer fra Københavns Kommune**

På Seniorrådsmødet 22. marts 2022 blev det aftalt at MV skulle undersøge Københavns Kommunes tiltag med vejledning til pårørende.

MV fortæller at de i Københavns Kommune har etableret en pårørendelinje med fokus på, at man som pårørende selv kan have brug for aflastning, ligesom man kan have brug for rådgivning og støtte til at mestre ens egen livssituation som pårørende.

MV har forhørt sig ved Kristine Henriksen, om man i Gladsaxe Kommune har noget lignende. Kristine fortæller at der i Gladsaxe Kommune er flere tilbud til denne gruppe, men ikke en decideret vejleder til pårørende.

LS fortæller at Handicaprådet før har forespurgt en pårørendevejleder og forslår derfor at Seniorrådet går i dialog med dem, om etablering af sådan en stilling i Gladsaxe Kommune.

JH og WFJ mener at en pårørendevejleder ville lette hverdagen for de pårørende, da der med denne stilling er én vej ind til hjælp og vejledning.

Seniorrådet er enige om at undersøge mulighederne om lignende tilbud i Gladsaxe Kommune og går i den forbindelse i dialog med Kristine Henriksen, formanden for Sundheds- og Rehabiliteringsudvalget og Torben Nielsen, formand for Handicaprådet.

6. **Kl. 09.45-10.00 Dialog med læge Finn Rønholt fra Kildegården Midlertidige Pladser**

Finn Rønholt præsenterer sig selv for Seniorrådet.

Finn Rønholt har de seneste 16 år været ledende overlæge i Medicinsk Afdeling på henholdsvis Gentofte og Herlev Hospital og har i den forbindelse et godt kendskab til Gladsaxe og Kildegården.

Finn Rønholt er uddannet speciallæge i intern medicin med grenspeciale i geriatri og har sideuddannelser inden for blandt andet neurologi og reumatologi. Han har gennemført en lang række udviklings- og forskningsprojekter inden for det tværsektorielle felt, med særligt fokus på de ældre multisyge medicinske patienter.

Finn sætter stor pris på det tværfaglige tilbud der er på Kildegården. Finns opgavesæt er overordnet opdelt i tre: en kliniske tilgang, samarbejde mellem hospitaler, hjemmeplejen og almen praksis, samt uddannelse/vejledning.

Finn praktiserer i dagligdagen indenfor hans eget område på Kildegården, men gør opmærksom på at det er den praktiserende læge der har det endelige ansvar og skal tage imod borgerne igen, når de bliver udskrevet. Finn har et tæt samarbejde med den praktiserende læge, både i overgangen men også i tiden hvor borgeren er på Kildegården.

Finn har nu været ansat på Kildegården i 2 år, ansættelsen af Finn skete som en del af den generelle udvikling i sundhedsvæsenet, hvor borgere hurtigere bliver udskrevet fra hospitalet til genoptræning og behandling så tæt på eget hjem som muligt og ofte i de kommunale tilbud. Kildegården tager netop imod mange af disse borgere.

Finn har netop været på konference med KL i Odense for at fortælle om hans funktion på Kildegården. Finn oplever at flere kommuner med midlertidige pladser, som endnu ikke har læger tilknyttet, viser stor interesse for det Kildegården gør og flere af disse har også været på besøg på Kildegården.

7. Kl. 10.00-11.00 Dialog med leder af Kildegården Louise Dam Falkedal

Louise Dam Falkedal præsenterer sig selv. Louise har været sygeplejerske og leder på Herlev/Gentofte Hospital i 6 år og har tidligere arbejdet sammen med Finn Rønholt. Louise har før haft snitflader med Kildegården ved stuegang som sygeplejerske og i hendes nuværende Master uddannelse. Én af de store grunde til at Louise søgte stillingen som leder af Kildegården, var det store potentiale hun så i Kildegården. Louise beskæftiger sig på nuværende tidspunkt meget med det interne samarbejde i Sundheds og Rehabiliteringsafdelingen, for at skabe den bedste overgang mellem enhederne, for den enkelte borger.

MV spørg til antallet og belægningen af sengepladser, hvor Louise fortæller at der i 2022 var en belægningsprocent på 99,2% i gennemsnit og hermed 63 pladser afsat. I 2023 er antallet mere balanceret.

Det er udelukkende Visitationen i Gladsaxe Kommune der visiterer borgere til pladserne på Kildegården. Hospitalerne kan godt komme med deres vurdering, men Visitationen har den endelige beslutning.

Louise fortæller at hun ikke ser belægningsprocenten som et problem. På Kildegården er der altid borgere som venter med at blive tildelt en plejebolig og i den periode indtil de får tilbudt en plejebolig, bliver de på Kildegården og optager derfor en plads. Der er dog ikke mangel på plejeboliger, men processerne kan være lange, fra for eksempel en borger går bort, til boligen er klar til en ny borger kan flytte ind. Dette er en proces Louise har fokus på og ønsker at optimere.

Louise fortæller også om deres nyindrettede stuer på Kildegården, for de borgere med kognitive problemstillinger. Personalet der arbejder på disse stuer er også særligt uddannet, til at tage hånd om denne gruppe borgere.

8. Kl. 11.00-11.10 Pause

9. Kl. 11.10-11.40 Status på Sundheds- og Beskæftigelseshuset v/Anita Haag, leder af Sundhed og Træning

Anita Haag præsenterer sig selv. Anita er leder af Sundhed og Træning, som både indeholder den ambulante genoptræning, forebyggelsescenteret, de frivilliges hus og senioridræt.

Anita Haag introducere Sundheds- og Beskæftigelsehuset.

Formålet med Sundheds- og Beskæftigelsehuset er at skabe en samlet indgang til det kommunale sundheds- og beskæftigelsesområde for borgerne, frem for en række særskilte enheder og indsatser. Det fælles hus skal understøtte Gladsaxestrategiens vision, ved at skabe synlighed og tilgængelighed af sundhedsområdet blandt kommunens borgere.

Huset er for alle borgere i alle faser af livet, men skal have et særligt fokus på de borgere, der har behov for hjælp og støtte til at mestre egen sundhed og beskæftigelse. Huset skal åbne sig mod lokalsamfundet og være et attraktivt sted for både virksomheder og civilsamfund at anvende, til sundheds- og beskæftigelsesrelaterede aktiviteter.

Udover visionen for det fælles hus, er der også et særskilt formål med at etablere et samlet hus for sundhedsområdet. Formålet er at sikre, at flere af Gladsaxes borgere lever sundere, mestrer deres egen sundhed og hverdagsliv, samt bliver så selvhjulpne som muligt.

Der er tilsvarende et særskilt formål med at samle beskæftigelsesområdet under ét tag. Et samlet hus, vil skabe én indgang til kommunens beskæftigelsesrettede indsatser og sikre, at der tilbydes den enkelte borger en mere helhedsorienteret og sammenhængende indsats - hvad enten borgeren er klar til at påtage sig et job eller befinder sig længere fra arbejdsmarkedet og har behov for særlig støtte.

Der er tanker om at det nye Sundheds- og Beskæftigelsehus skal indeholde både de kommunale sundhedstilbud, private aktører, kommunale beskæftigelsestilbud samt civilsamfund og virksomheder.

Projektet på Fremtidsvej kom i udbud i 2022 og i oktober blev der underskrevet kontrakt med totalentreprenør CASA A/S. Det forventes at byggeriet påbegyndes medio 2023 og vil fortsætte indtil ultimo 2025. Det forventes at Sundheds- og Beskæftigelsehuset åbner i foråret 2026.

HC og LS er med i referencegruppen og indkaldes når dette bliver aktuelt.

Bilag 9.1. Introduktion til Sundheds- og Beskæftigelsehuset

10. 11.40- 11.45 Input til presseudvalget

Kommunikation til pressen, hvordan kan Seniorrådet blive mere synligt?

JG: Det nye 60+ udkommer til august. Eventuelle emner til 60+ skal indtænkes og planlægges i god tid, så emnerne kommer med i den udgave, hvor det giver mening.

11. 11.45-11.55 Seniorrådets samarbejds møder:

- Planlægning af møde med Ældre Sagen: MV, JH, JG, LS finder en dato for planlægning.
- Kvartalsmøder med Vestegnskommuner: JG har været til møde i Dragør og efter at have hørt fra andre kommuners erfaringer, syntes JG at Seniorrådet skal forsøge at skabe en bedre kontakt til de frivillige i Gladsaxe Kommune.
- Region Hovedstaden, Nord: MV ikke været til siden sidste møde.
- Handicaprådet: MV går i dialog med Handicaprådet, om fastlægges af mødedato omhandlende muligheden for pårørendevejleder i Gladsaxe Kommune.

12. 11.55-12.00 Planlægning af Intern Workshop 16. maj 2023

Punkter til dagsordenen:

- Oprydning på follow-up og interne drøftelser i Seniorrådet
- Fastsættelse af dato i december for opfølgning af Seniorrådets arbejde indtil nu
- Spørgeskema fra Trafik og Mobilitetsafdelingen

13. Follow-up

- Sundhed og rehabiliteringsudvalgets dagsorden fra 24. januar- punkt 4.6 "Afrapportering af klagesager i Børne- og Kulturforvaltningen og Social- og Sundhedsforvaltningen, 3. kvartal 2022"
- Normeringer
- Udarbejdelse af handlingsplaner/tidsplaner, i relation til værdighedspolitikken
- Hvad kan man som kommune gøre, for seniorer som sidder hårdt i det ift. inflation?
- Ældresagens skabelon af fuldmagt - punkt til 2023 møde
- Ældre som aktive deltagere i lokalsamfundet med Helene Rønne
- Handleplaner til Værdighedspolitikken (se ref. Fra oktober 22)
- Dialog ift. Helhedsplanen i Høje Gladsaxe, ift. at Seniorerne tænkes ind (se ref. Okt.. 22).
- Inviter en fra kommunikationsafdelingen ang. de begrænsede rammer for Seniorrådets indlæg.
- Værdighedspolitik- møde med Visitationen
- Den nye trafikoplægning v/ Ole Skrald - inviteres til 2024
- Planlæg besøg på Egegården
- Pårørendevejleder - Muligheden herom og erfaringer fra Københavns Kommune
- Midtvejsevaluering i december 2023. Heldags workshop v/MV
- Dialog med leder af hjemmeplejen - Det daglige arbejde
- Flextrafik og arbejdsgangen herom v/WFJ

14. Bordet rundt

WJF ønsker at drøfte seniorernes muligheder for flextrafik og forslår at sættes emnet på follow-up.

Ordstyrer: Hans Christian Kirketerp-Møller

Referent: Maria Knudsen

Med venlig hilsen

Minna Vadskjær

Seniorrådets møder:

25/1, 22/2, 22/3, 26/4, 24/5, 23/8, 30/8, 13/9, 27/9, 25/10, 22/11, 21/12

The image shows a bright, modern office space with a curved wooden staircase as a central feature. People are seen working at desks, some sitting on green stools, and others walking through the open-plan area. The architecture uses light-colored wood and vertical slats for walls and railings, creating a warm and airy atmosphere. Large windows in the background let in natural light.

INTRODUKTION TIL SUNDHEDS- OG BESKÆFTIGELSESHUSET

v/ Anita Haag, leder af Sundhed og Træning

EMNER I OPLÆGGET



Hvorfor et sundheds- og beskæftigelseshus?



Hvad skal huset indeholde?



Indtil nu – kort fortalt



Hvor langt er vi i planlægningen?



Hvad skal der ske nu?

HVORFOR ET SUNDHEDS- OG BESKÆFTIGELSESHUS?

- Flere borgere skal leve et selvstændigt, aktivt, sundt og ansvarligt liv
- Én samlet indgang til det kommunale sundheds- og beskæftigelsesområde
- Synlighed og tilgængelighed af sundhedsområdets tilbud – flere borgere deltager i forebyggende tilbud i tide
- Bidrage til en mere helhedsorienteret og koordineret tilgang til den enkelte borger
- Sammenhæng mellem tidsbegrænsede og længerevarende tilbud
- For alle borgere – med særligt fokus på borgere med størst behov for hjælp og støtte
- Et attraktivt sted for civilsamfund og virksomheder

OVERVEJELSER UNDERVEJS

Hvordan skaber vi synlighed og tilgængelighed af sundhedsområdet tilbud?

Hvordan får vi et hus for alle borgere, og ikke kun dem, der er syge?

Hvordan skal huset bidrage til en mere helhedsorienteret og koordineret tilgang?

Hvordan kan huset understøtte sammenhæng mellem tidsbegrænsede tilbud og længerevarende fællesskaber?

Hvordan bliver huset attraktivt for virksomheder og civilsamfund?

HUSETS INDHOLD – 11.000 M²



Kommunale sundhedstilbud

- Tilbud til voksne
- Tilbud til familier med børn
- Kommunal genoptræning
- Kommunal sygeplejeklinik



Private aktører

- Almen praksis
- Apotek



Kommunale beskæftigelsestilbud

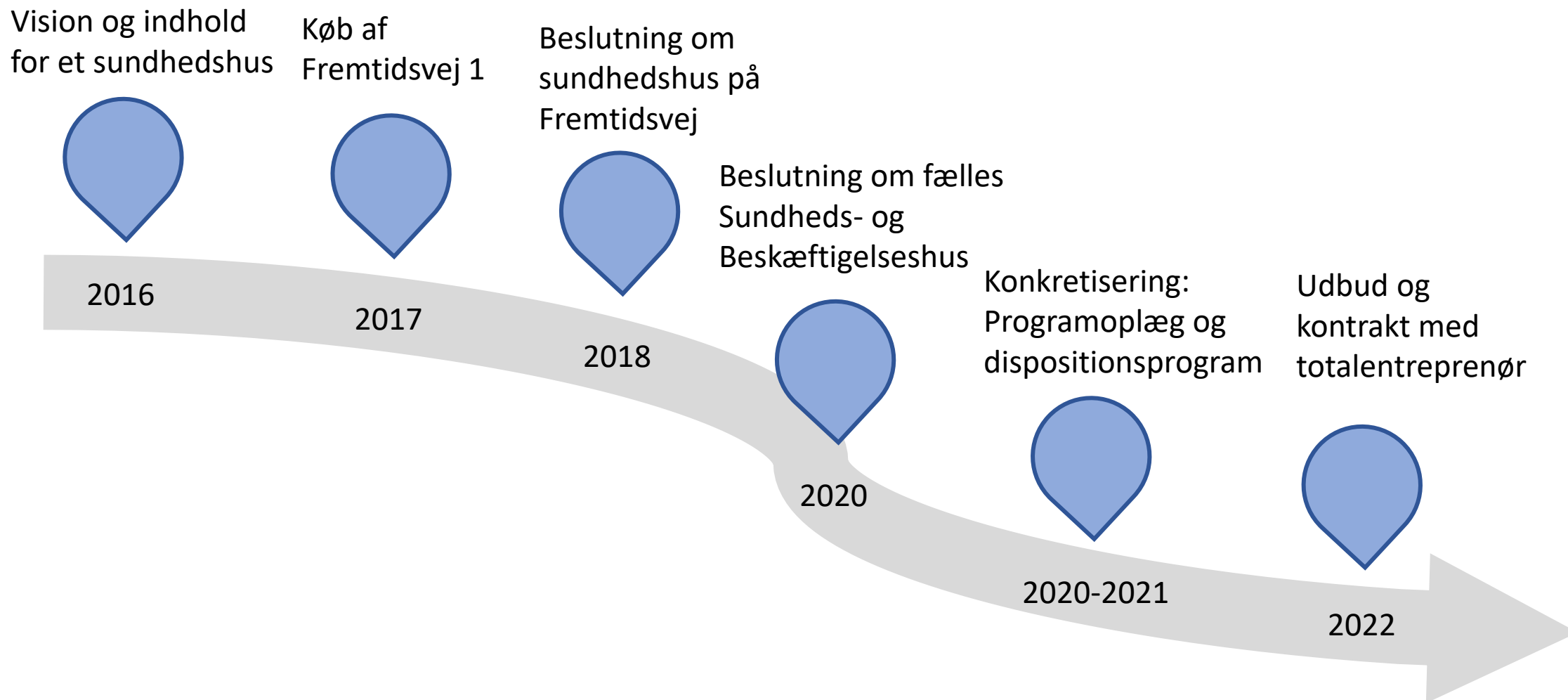
- Alle tilbud samles i huset, herunder forskellige aldersgrupper og ledighedslængde



Civilsamfund og virksomheder

- Lån af lokaler til samtaler, møder, undervisning, foredrag mv.

INDTIL NU – KORT FORTALT



HVOR LANGT ER VI I PLANLÆGNINGEN?



Huset er indrettet – vi arbejder med detaljerne



Huset er fysisk tænkt som et fælles hus



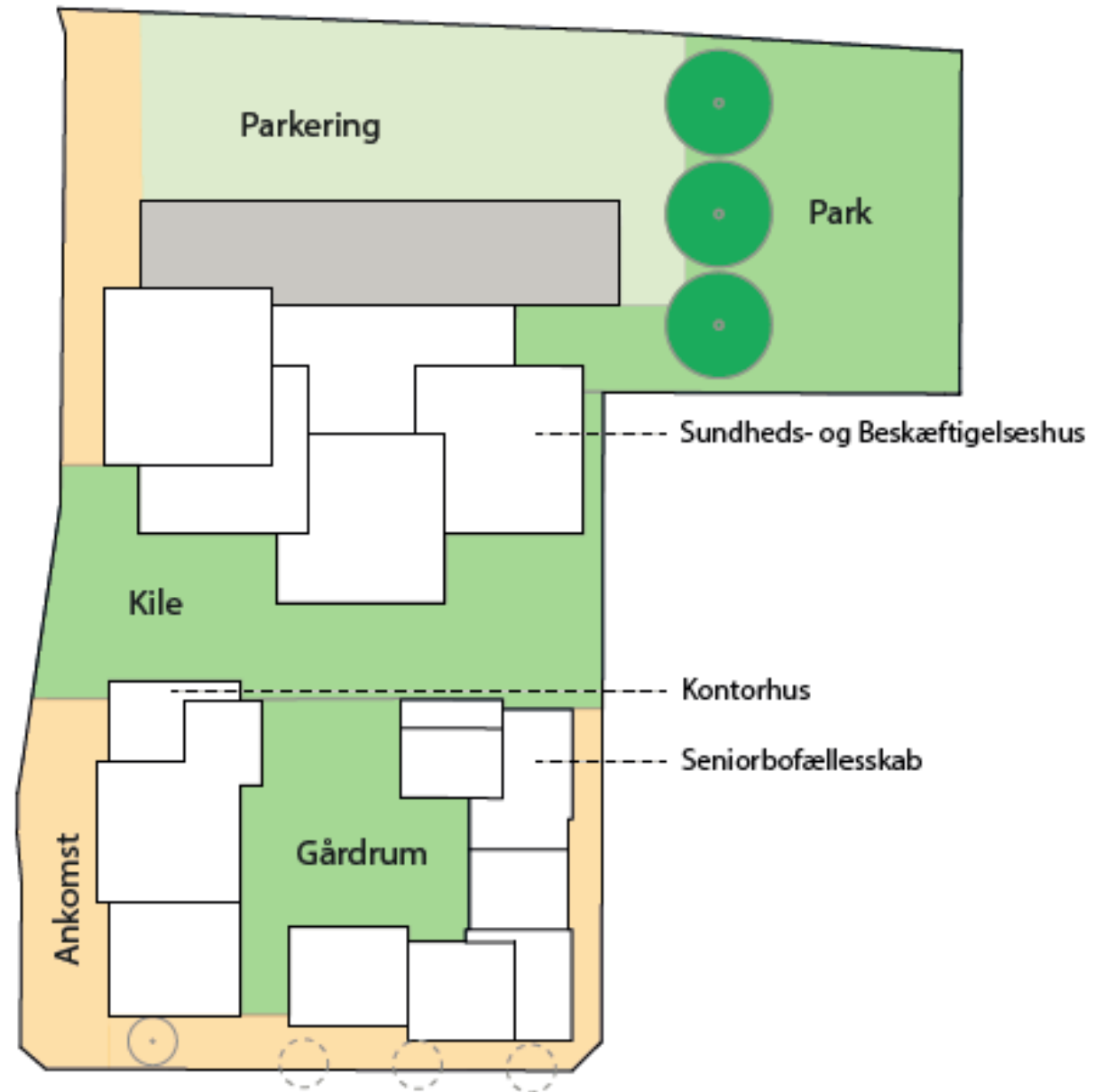
Vi har lagt vægt på fleksibilitet og udvikling af områderne over tid

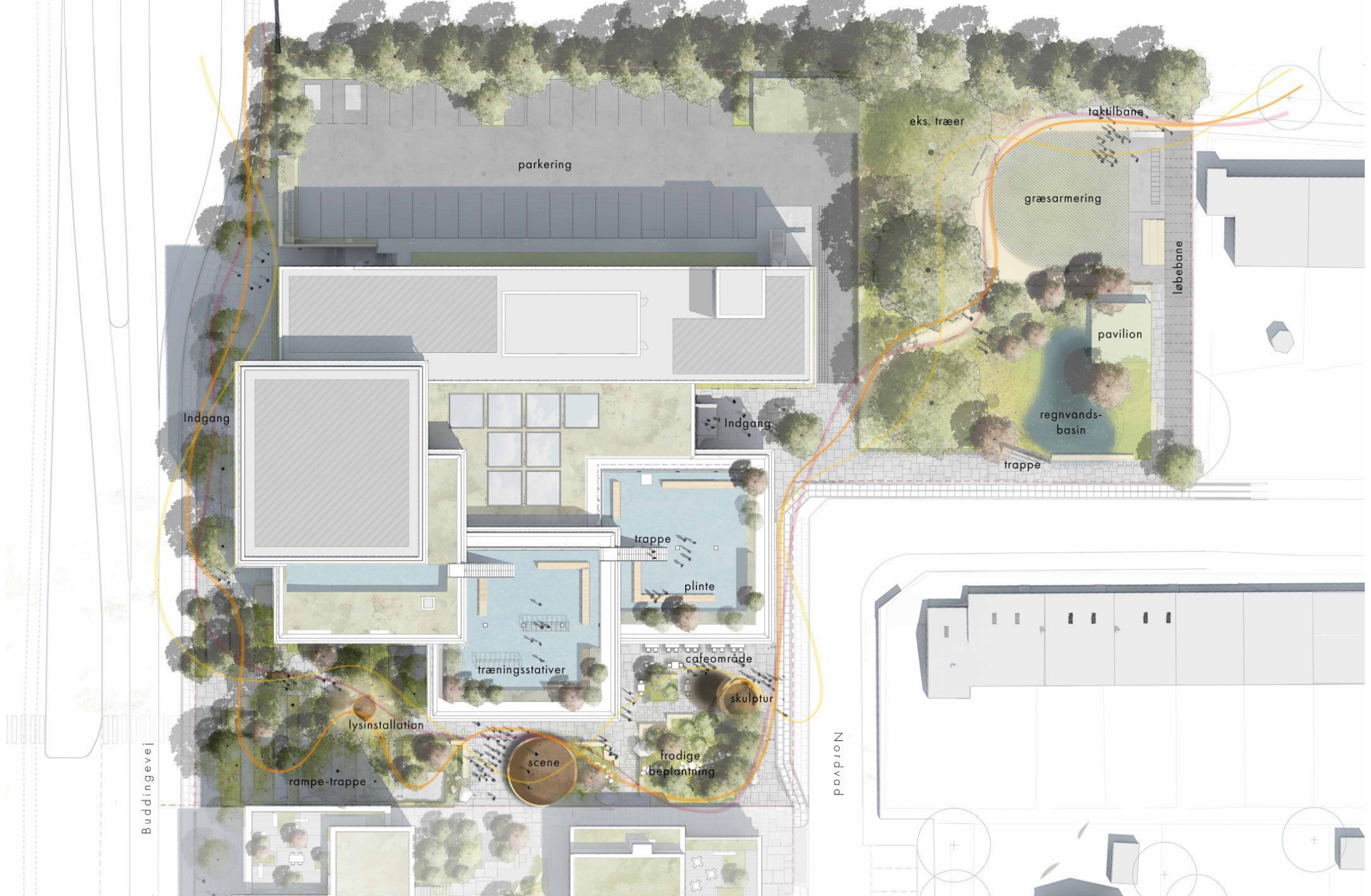
CENTRAL PLACERING





FREMTIDIGE FORHOLD PÅ FREMTIDSVEJ





parkering

eks. træer

taktilbane

græsarming

løbebane

pavilion

regnvands-basin

trappe

Indgang

Indgang

trappe

plinte

træningsstativer

cafeområde

skulptur

lysinstallation

scene

frodige beplantning

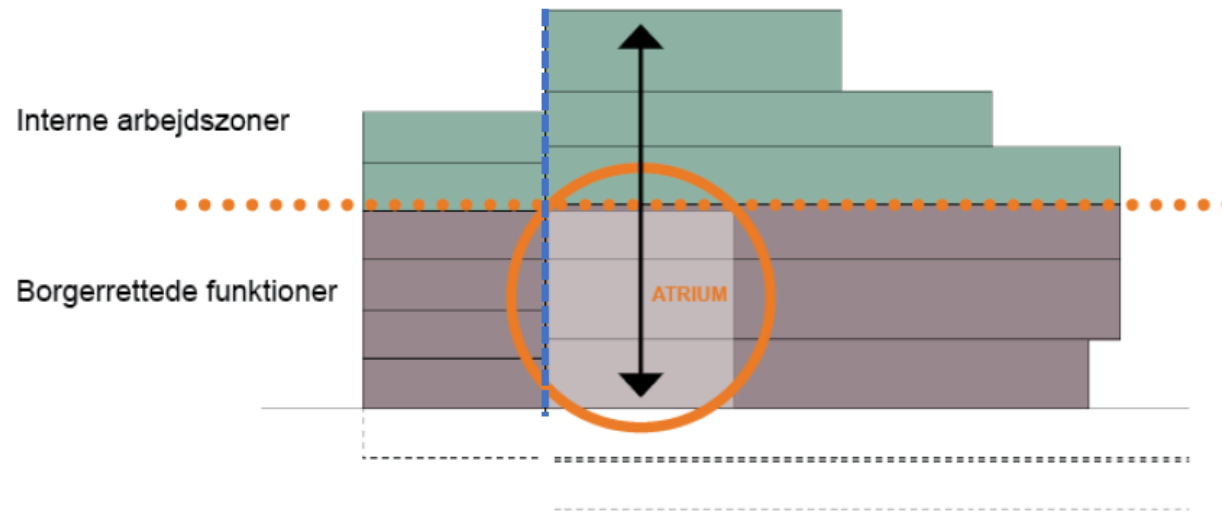
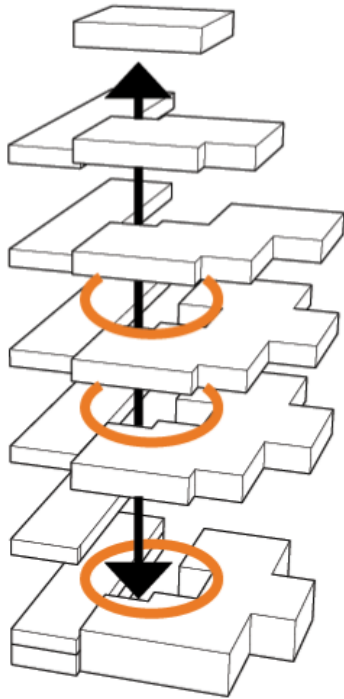
rampe-trappe

Buddingevej

Nordvej



ZONER I HUSET





EKSEMPEL

ETAGE 2: TRÆNINGSSALE



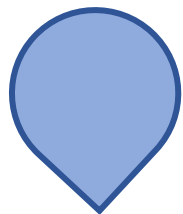
EKSEMPEL

ETAGE 3: LOKALER TIL SAMTALER, MØDER OG UNDERVISNING



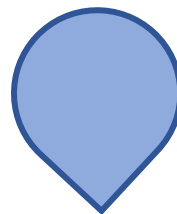
DE NÆSTE SKRIDT

Projektet tegnes
færdigt – ud og inde



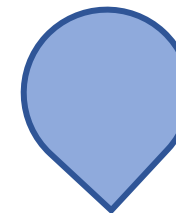
2023

Byggeri



Medio 2023 - ultimo 2025

Sundheds- og
Beskæftigelseshuset
åbner



Forår 2026



A modern, multi-level office interior with a prominent curved staircase and people working at desks. The space is characterized by light-colored wood paneling and a high ceiling with large windows. The text "SPØRGSMÅL?" is overlaid in the center.

SPØRGSMÅL?