



Vores Grønne Gladsaxe

Strategi for
et grønnere Gladsaxe

Den grønne by

Det er vigtigt for menneskers livskvalitet at have adgang til grønne områder. Gladsaxes naturområder, parker, træer og beplantning bidrager til et sundt byklima, opsamler regnvand og er grundlag for et rigt plante- og dyreliv. I de grønne områder kan Gladsaxeborgerne hente ny energi, dyrke motion og fællesskaber.

Vores Grønne Gladsaxe sætter fokus på, hvordan vi kan forme de fysiske grønne rammer omkring os i en by, der er i stadig udvikling og forandring. Udviklingen af den grønne by sker i samspil med Gladsaxe Kommunes øvrige strategier og politikker. Denne strategi retter sig mod alle typer af arealer, fordi både kommunale og private arealer bidrager til den grønne by.

Vi samarbejder på tværs af forvaltninger, med brugere og borgere, og mange frivillige gør en stor indsats for det grønne. At bevare og udvikle det grønne er et fælles projekt, der lægger op til helheds- og nytænkning.

2



Vision

I Vores Grønne Gladsaxe er der nærhed til en mangfoldig natur, alsidige rekreative oplevelser og et rigt GladsaxeLiv



VORES GRØNNE GLADSAXE

Natur



By



Offentlig adgang



Skove

Begrænset adgang



Enge, moser og overdrev



Søer

Ingen adgang



Parker



Kirkegårde



Forter og batterier



Kolonihaver



Torve og pladser



Skoler og institutioner



Boligernes friarealer



Private haver



Stier



Veje



Idrætsarealer



Erhvervsområder

Figur 1: Arealtyper i Gladsaxe

Gladsaxes naturværdier

Naturkapitalen er et udtryk for mængden og kvaliteten af de enkelte kommuners naturværdier. Gladsaxe scorer 30 ud af 100 mulige point. Det placerer Gladsaxe på en 26. plads blandt landets 98 kommuner.

Naturområder udgør ialt 17 procent af kommunen. I et tætbebygget Gladsaxe, er der begrænset plads til ny natur, så det er centralt at beskytte og styrke eksisterende naturværdier.

Der er desuden potentiale for både at øge arealandelen og værdien af bynaturen. 39 procent af Gladsaxes areal er bynatur, mens 34 procent af Gladsaxes areal er bebygget eller befæstet. At bynaturen i Gladsaxe (figur 2) på skalaen har lille til lokal naturværdi betyder blot, at bynaturen ligner den natur, der er mange andre steder i landet. Den rekreative værdi indgår ikke i vurderingen.

4



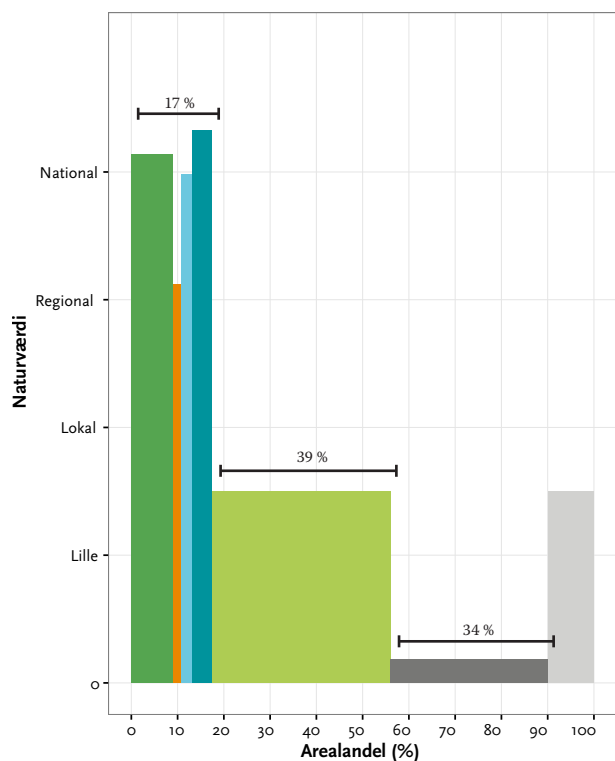
Skov-Gøgeurt i Fedtmosen er en sjælden og truet art, hvis levested udvikles over lang tid.



Blomsterengblanding udsået i det tidlige forår giver naturoplevelser på Tovegårdens friarealer.

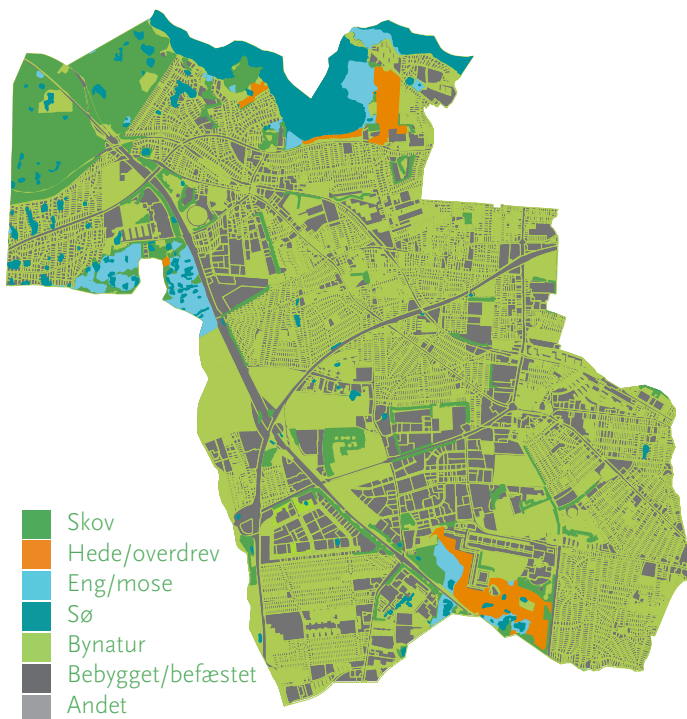


I Kong Hans Have er et tidligere græsareal gennem de seneste år udviklet til ny bynatur.



Figur 2: Oversigt over andel og værdi af natur i Gladsaxe.

Danmarks Naturindeks er en landsdækkende analyse, der er gennemført af Århus Universitet i 2016 i samarbejde med Danmarks naturfredningsforening. Det er ambitionen, at analysen skal bidrage til kommunernes strategiske arbejde med at fremme biodiversiteten, og samlet styrke Danmarks indsats for at standse tab af biodiversitet.



Figur 3: Fordeling af naturværdier i Gladsaxe.

Et grønt netværk

Gladsaxes naturområder indgår i et netværk af rekreative landskaber på tværs af Hovedstadsområdet. Udviklingen af en grøn struktur i Gladsaxe skal samle og forbinde disse store landskaber med byens grønne områder – både byparkerne og de lokale grønne oaser, så der skabes et finmasket og sammenhængende netværk.

Kortet viser forskellige typer af eksisterende og potentielle grønne områder og eksisterende og potentielle forbindelser. Kortet viser, hvordan der kan sikres en fordeling af rekreative oplevelser i lokalområderne, så der skabes nærhed til det grønne. Kortet medtager de større grønne områder og forbindelser men ikke de mindre områder som bænkepladser og børnehusenes legepladser.

6



Mørkhøj Allé er en markant grøn vej. I Gladsaxe er der mere end 3.000 vejtræer.



Onsbjerg Allé uden vejbeplantning og uden markante træer i de private haver.



Den grønne ramme

er det store sammenhængende landskab med natur af høj værdi og med attraktive udflugtsmål og aktiviteter tæt på byen.



Byparker

er byens eller bydelens mødesteder. Det er større områder, som udgør en vigtig ramme for rekreativ udfoldelse, bevægelse og samvær.



Potentielle byparker

kan på sigt udvikles til vigtige rekreative mødested for bydelen.



Lokale oaser

er de grønne oaser og pauser i hverdagen. Det kan være mindre spots, der giver pauser og oplevelser i nærområdet.



Potentielle lokale oaser

er områder, der kan udvikles til en oase for nærområdet.



Grønne bykiler

forbinder naturområderne og trækker grønne spor gennem byen. Her kan man færdes ad rekreative stier, og her er der plads til klimatilpasning.



Potentielle grønne bykiler

kan binde byparker og lokale grønne områder sammen, så der på sigt kan skabes et mere sammenhængende grønt netværk gennem boligområderne.



Potentielle grønne hovedveje

er vigtige korridorer for planter, dyr og mennesker. De skaber rum og struktur og er Gladsaxes ansigt udadtil.



1. AB's baner
2. Bagsværd Svømmehal
3. Ringbo
4. År 2000 Pladsen / Bagsværd Torv
5. Bibliografen
6. Bagsværd Stadion
7. Novo Nordisk Naturpark
8. Gedvad Bassin
9. Kong Hans Have
10. Gladsaxe Skole
11. Tobaksbyen
12. Gladsaxe Erhvervsby
13. Gladsaxe Trafikplads
14. Tinghøj Batteri
15. Telefonfabrikken – Gladsaxe Kulturhus
16. Buddinge Batteri
17. Buddinge Skoleområdet
18. Søborg Torv
19. Wergelandsparken
20. Garhøj
21. Magle Torv
22. Byens Arena
23. Enghavegård Skole / Blaagaard
24. Mørkhøj Skole / Mørkhøj Bibliotek
25. Grønnegården

Det mener borgerne

Det er vigtigt for Gladsaxes borgere, at der er grønne områder i eller tæt på byen. At nyde vejret og få frisk luft er den hyppigste årsag til at borgerne søger ud i det grønne.

I efteråret 2016 er der gennemført en borgerundersøgelse via Gladsaxe Kommunes borgerpanel. 157 borgere har besvaret 14 spørgsmål om deres brug af det grønne Gladsaxe.

Grønne områder er vigtige for Gladsaxeborgerne. 59 procent vil foretrække henholdsvis skov og sø tæt på deres bolig, mens kun 12 procent foretrækker mere bymæssige områder som torve og pladser eller idrætsanlæg. 'Store træer' og 'Skov' er også de udsagn, der scorer højest, når der spørges til, hvilke oplevelser, der foretrækkes.

På spørgsmålet om, hvad der kan gøre de grønne områder mere interessante får 'Vild natur', 'Mere synligt vand' og 'Større variation' højeste scorer ud af ni udsagn.

82 procent har besøgt et søområde inden for det seneste år. Bagsværd Sø er da også det sted, som 78 deltagere peger på, som 'deres bedste' grønne område.

Den markant vigtigste årsag til at besøge de grønne områder er 'at nyde vejret og få frisk luft', men også 'at opleve årstider, plante-og dyreliv' og 'at motionere og holde mig i form' scorer højt.

Langt de fleste ture til grønne områder sker til fods eller på cykel. At der er stier gennem byen har høj værdi for 50 procent af deltagerne, og hele 66 procent svarer, at de er villige til at cykle eller gå længere, hvis de kan vælge en rute gennem grønne omgivelser.



Stier gennem grønne områder gør det attraktivt at vælge cyklen som transportmiddel. Her går turen gennem Høje Gladsaxe Park.

Målsætninger

For at nå visionen for Vores Grønne Gladsaxe opsætter strategien følgende målsætninger:

- De grønne områder skal være inspirerende og rumme stor variation af oplevelser.
- Flere Gladsaxeborgere skal have adgang til grønne, rekreative oplevelser i deres nærområde.
- Naturen i Gladsaxe skal være rig og mangfoldig med en høj naturværdi.

10

Rådhusparken udgør et centralt grønt område i hjertet af Gladsaxe. I parken er der plads til at dyrke fællesskabet. Parken og de omkringliggende arealer er ramme for den årlige Gladsaxedag, men også for andre fællesskaber. Her er den næste generation af Gladsaxeborgere på vej til Daglejedag.

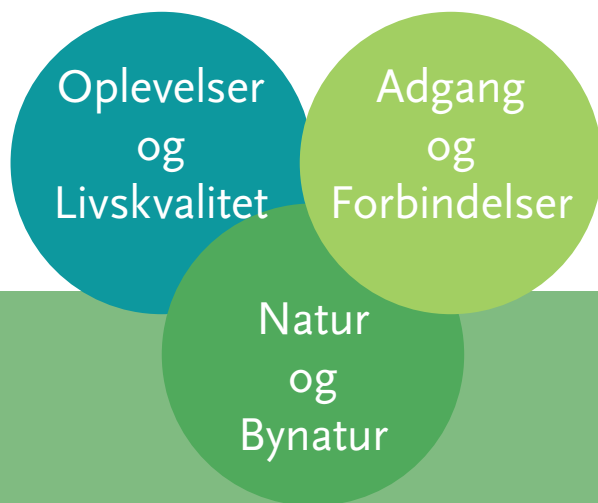


VORES GRØNNE GLADSAXE



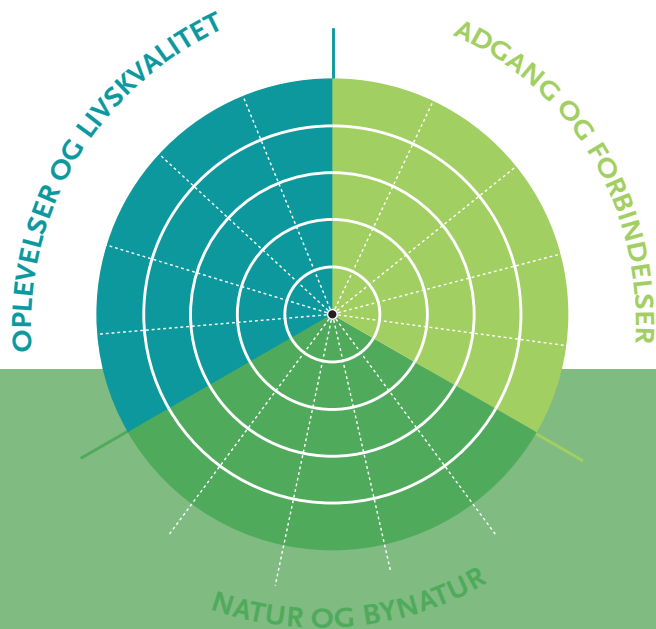
Tre grønne spor

Målsætningerne udmønter sig i tre strategiske spor, som sætter retning for den grønne udvikling.



Screeningsværktøj

Strategiens mål er indarbejdet i et screeningsværktøj, som skal hjælpe til at give overblik over et projekts eller et areals potentialer. I en skala fra 1 til 5, hvor 5 er højest, vurderes målenes placering på akserne forud for et projekts gennemførelse. Det skal give anledning til en drøftelse og en vurdering af de valg, der træffes i udviklingen af et projekt eller et areal.



Oplevelser og Livskvalitet

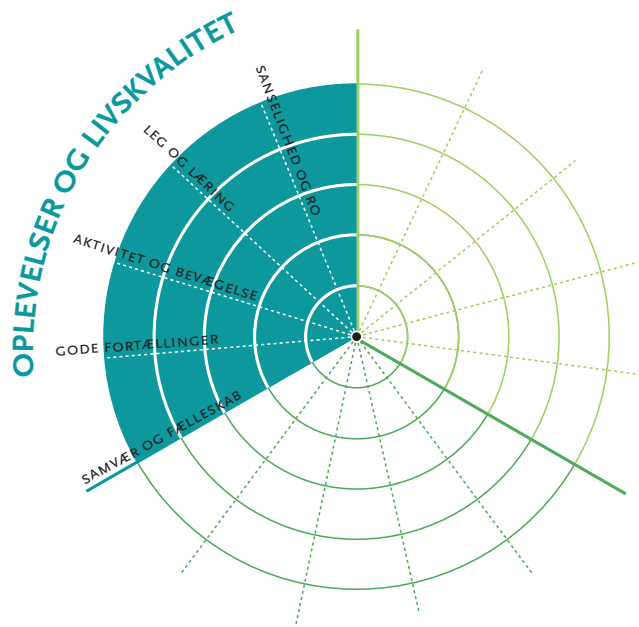
Gladsaxe grønne områder skal inspirere til et aktivt liv, hvor motion og bevægelse kan dyrkes i grønne omgivelser. Samtidig skal der være områder, hvor der kan opleves fred og ro. Alle grønne områder skal ikke kunne det samme, men de skal tilsammen rumme et bredt udvalg af oplevelser og muligheder for Gladsaxes borgere.

Derfor vil vi

- styrke muligheder for at dyrke det uformelle **samvær og fællesskab** i grønne rammer
- synliggøre og formidle de grønne områders kultur- og naturarv og de **gode fortællinger**
- udvikle byen og de grønne områder, så de inspirerer til **aktivitet og bevægelse**
- skabe rammer, der indbyder til **leg og læring** og som understøtter børn og unge trivsel
- udvikle en by, hvor der kan findes **sanselige** naturoplevelser og **ro** i fredelige omgivelser.

A photograph of a woman with dark hair tied back, wearing a dark green sweater, looking down at a garden. The garden is filled with green plants and small blue flowers. In the background, there is a building with large windows and a wooden post. The scene is outdoors and appears to be a well-maintained garden area.

Nyttehaver på Telefonfabrikken – en fredfyldt og sanselig oplevelse midt i en af Gladsaxes tættere byområder.



Sådan arbejder vi

Vi udvikler og styrker grønne oaser og GladsaxeLivet, der hvor borgerne er.

Vi bruger udviklingen af grønne områder til at nedbryde barrierer i den funktionsopdelte by.

Vi målretter de rekreative tilbud ved at samarbejde og samskabe med relevante brugergrupper.

Vi forbedrer rammerne for et aktivt og alsidigt udeliv ved at udvikle kvaliteten og udbuddet af rekreative muligheder.

Vi videreudvikler byens vandre-, løbe- og motionsruter under hensyntagen til natur og biodiversitet.

Vi skaber rammer for nye læringsmiljøer for at understøtte Fremtidens Skole både på skolernes udearealer og i de grønne områder.

Vi bidrager til borgernes livskvalitet ved at skabe grønne omgivelser, hvor årstidernes skiften og naturens frodighed kan opleves.

Vi understøtter projekter og grønne initiativer på private arealer eksempelvis i forbindelse med klimatilpasningsprojekter og erhvervsudvikling.



Adgang og forbindelser

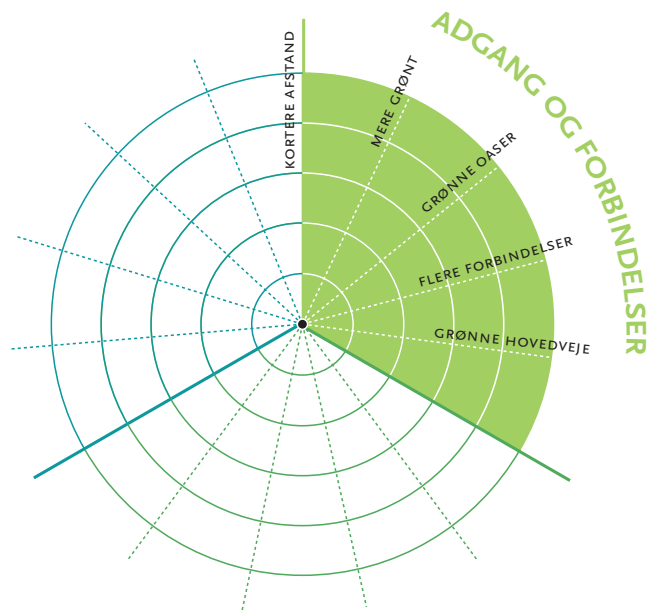
Gladsaxeborgere skal have nem adgang og nærhed til grønne områder. Mere end halvdelen af borgerne har over 400 m til et grønt område. Derfor skal flere grønne forbindelser skabe et mere finmasket grønt netværk, som inspirerer til at bevæge sig i byen, og som giver bedre spredningsmuligheder for dyr og planter.

Derfor vil vi

- øge andelen af borgere, der har **adgang** til grønne områder mindre end 400 m fra deres bolig
- skabe **flere grønne arealer og elementer** i byen
- fremme nye **grønne oaser** og mødesteder, der kan flette byen sammen på tværs af funktioner
- skabe bedre og **flere forbindelser** mellem de grønne områder for både planter, dyr og mennesker
- udvikle **grønne hovedveje** og byrum med flere træer.



I Værebros Park er Loopet et knudepunkt, der sammenbinder Skovbrynet Skole, Bagsværd Svømmehal og Værebros Parks hovedsti.



Sådan arbejder vi

Vi åbner eller udvikler eksisterende kommunale ejendomme og idrætsarealer, hvor de kan indbyde til nye rekreative oplevelser.

Vi omdanner grå arealer til grønne arealer, når vi udvikler byens torve, pladser og vejarealer.

Vi fremmer et mere fintmasket netværk af grønne områder ved at skabe plads til mere bynatur og flere grønne byrum, når vi udvikler og omdanner byen.

Vi udvikler en grøn struktur med vejtræer, som det bærende og rumgivende element på Gladsaxes hovedveje.

Vi arbejder med at udvikle dialog- og planlægningsværktøjer, som kan øge fokus på de grønne værdier i lokalplanlægningen.

Vi skaber flere forbindelser mellem de grønne områder ved at stille krav til udlægning af grønne kiler og rekreative stier i byomdannelseprojekter, og ser efter muligheder for at skabe nye stier og smutveje i anlægsprojekter.

Vi planlægger og udvikler byen med et sigte om at udvikle de potentielle grønne bykiler.

Vi vurderer og afvejer hensyn mellem biologiske interesser, tryghed og fremkommelighed.



Natur og bynatur

For at fremme en højere naturværdi i de grønne områder skal vi arbejde målrettet med at skabe gode betingelser for dyr og planter. Det gør vi både for naturen skyld og til glæde for alle dem, der bor og færdes i byen.

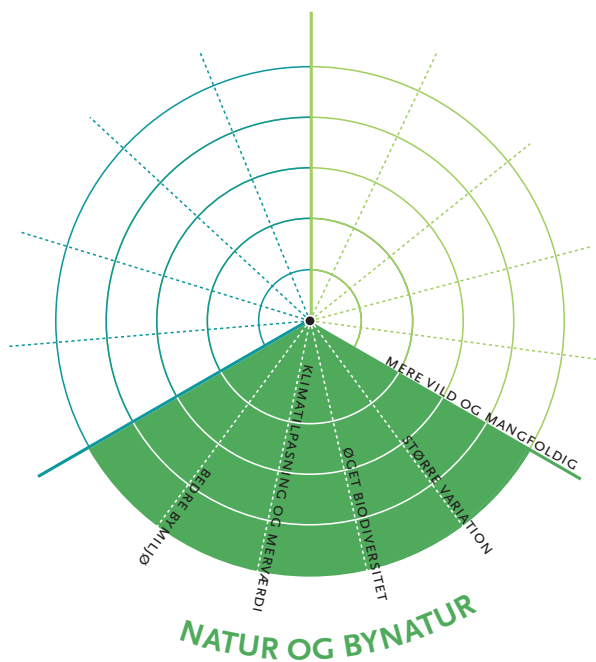
Der er efterspørgelse på mere vild natur og mere naturpræg i byen. Samtidig er der behov for at bruge regnvandet på nye måder, hvilket netop kan bidrage til at skabe større variation i levesteder og oplevelser.

Derfor vil vi

- fremme en mere **vild og mangfoldig** bynatur og mere naturprægede udtryk i byen
- skabe **større variation** i beplantning, rum og strukturer i de grønne områder
- **styrke biodiversiteten** og øge naturværdien
- bruge grønne klimatilpasningsløsninger til at udvikle attraktive og bæredygtige løsninger, der giver **merværdi** for både natur og mennesker
- styrke de grønne områders potentiale til at **forbedre byklimaet**, hvad angår temperaturregulering, luftkvalitet og CO₂ reduktion.



Fåreflokken på Radiomarken plejer naturen og giver både børn og voksne oplevelser i de grønne områder.



Sådan arbejder vi

Vi inviterer naturen ind i byen ved at tænke høj naturværdi og artsrigdom i udviklingen af veje, byrum og på kommunale ejendomme.

Vi anvender beplantning, som styrker mangfoldighed og variation i art og udtryk, og som styrker det grønnes robusthed overfor klimaforandringer.

Vi gør det let for Gladsaxes borgere at bidrage til at gøre byen mere grøn og oplevelsesrig.

Vi understøtter og fremmer det frivillige arbejde for at skabe mere kvalitet og give ejerskab til de fælles grønne værdier.

Vi styrker biodiversiteten i naturområderne ved at beskytte Gladsaxes særlige biotoper og målrette naturplejen af disse.

Vi fremmer levevilkårene for Gladsaxes særlige arter, og styrker bekæmpelsen af invasive arter.

Vi bruger grønne klimatilpasningsløsninger til at fremme en naturrig by og til at højne naturværdierne.

Vi beskytter eksisterende træer, genplanter og planter nye træer, som kan blive store og gamle for at fremme et bæredygtigt byklima og grønne oplevelsesrige by- og vejrurum.

Vi formidler viden om Gladsaxes naturværdier og rekreative muligheder for at styrke kendskab og ejerskab.



Sådan får strategien liv

Vores Grønne Gladsaxe udstikker de langsigtede mål for Gladsaxes grønne udvikling. Strategien går på tværs af forvaltninger og fagområder og skal danne grundlag for de prioriteringer, der skal udvikle den grønne by.

Strategien afspejler, at der ikke er én løsning, men at mange forskellige tiltag tilsammen fremmer en grøn udvikling. En grøn udvikling er en opgave, som vi arbejder med, når vi udvikler, planlægger og drifter byens arealer.

- Den grønne strategi udstikker tre spor og definerer de mål, som vi forfølger.
- Der prioriteres løbende, hvilke konkrete handlinger, der iværksættes på baggrund af det aktuelle helhedsbillede og mulige samspil med andre projekter.
- Vi gør status en gang om året.



Regnvejr ved Bagsværd Rostadion.



Den grønne væg i Børnehuset Nøddehegnet optager regnvand, giver sanselige oplevelser i hverdagen og producerer krydderurter til børnenes frokost.

Vigtige ord i strategien

Det grønne

Betegnelsen 'det grønne' kan dække over en meget bred forståelse af 'grøn' for eksempel bæredygtighed, klima, miljø, økologi, genbrug m.m. I strategien anvendes 'det grønne' om de fysiske og levende grønne elementer og arter, der omgiver os – fra vejens træer til skolens sportsplæne.

Grønne områder

Grønne områder anvendes bredt om alle arealer, der har et naturmæssigt og / eller et rekreativt indhold. For eksempel Hareskoven, Radiomarken, Rådhusparken, Bibliotekshaven, Gladsaxe Idrætsanlæg og Gladsaxe Kirkegård.

Naturområder

Naturområder anvendes om grønne områder, der er beskyttet til natur og rekreativ anvendelse, og hvor der tilstræbes en drift, der tilgodeser plante- og dyreliv. For eksempel Radiomarken og Smør- og Fedtmosen.

Bynatur

Bynatur er alt det dyre- og planteliv, som findes i bymæssig bebyggelse, og som er mere eller mindre påvirket af mennesker. Bynaturen kan for eksempel være i boligernes friarealer, på skoler og institutioner, på veje, og torve og pladser. Bynaturen kan være planlagt og have en høj drift som for eksempel en græsplæne, eller den kan være mere spontan, have et lavere driftsniveau og et mere naturpræget udtryk. Bynatur er for eksempel Kong Hans Have, Bibliotekshaven og Novo Naturpark.



Søborg Park Allé er en markant struktur i byen.
Alléen udgør en grøn forbindelse mellem Søborg Hovedgade
og klimakvarteret Marielyst – Gladsaxe Idrætsanlæg.



VORES GRØNNE GLADSAXE

Vores
Grønne Gladsaxe
Strategi for et grønnere Gladsaxe
Juni 2018

Gladsaxe Kommune
Byplan og Landskab
Rådhus Allé 7
2860 Søborg

gladsaxe.dk
Telefon: 39 57 50 00
Mail: kommunen@gladsaxe.dk