



# HÅNDBOGEN – for affaldshåndtering i Gladsaxe Kommune

21.1. 2022



## Indhold

<b>INDLEDNING</b> .....	<b>1</b>
<b>AFFALDSSORTERING I GLADSAXE KOMMUNE</b> .....	<b>1</b>
<b>ADGANGSVEJEN FREM TIL AFFALDET</b> .....	<b>1</b>
<b>INDKØB OG LEVERING AF BEHOLDERE</b> .....	<b>2</b>
<b>PARCEL- OG RÆKKEHUS</b> .....	<b>2</b>
<b>ETAGEBOLIGER (OG ANDRE BOLIGER MED FÆLLESLØSNINGER)</b> .....	<b>2</b>
MATERIEL .....	3
DIMENSIONERING AF VOLUMEN OG PLACERING AF AFFALD .....	3
<i>Mål på materiel</i> .....	4
<i>Nøgletal og volumen</i> .....	4
<i>Placering af affaldsgård – tæt på beboerne</i> .....	6
<i>Afskærmning af affaldsøer til restaffald og genbrugsfraktioner</i> .....	6
<i>Restaffald og genbrugsfraktioner placeret i nedgravede løsninger</i> .....	6
<i>Storskrald</i> .....	8
<i>Haveaffald</i> .....	9
<i>Farligt affald</i> .....	9
LYS .....	9
NØGLEBOKS .....	9
SKAKTE .....	9
AFFALD I KÆLDRE/NIVEAUFORSKEL .....	9
<b>INDRETNING AF KØKKENER</b> .....	<b>10</b>
<b>RENOVATIONSBILEN</b> .....	<b>10</b>
<b>VÆR SÆRLIG OPMÆRKSOM PÅ INDFLYTNINGSFASEN</b> .....	<b>10</b>
<b>REGLER</b> .....	<b>10</b>
LOKALPLANER .....	10
BYGNINGSREGLEMENT .....	11
ARBEJDSMILJØREGLER .....	11
REGULATIV FOR HUSHOLDNINGSAFFALD/REGULATIV FOR ERHVERVSAFFALD, HERUNDER ADGANGSKRAV M.M. ....	11
BRANDTEKNISKE FORHOLD .....	11
<b>TJEKLISTE TIL BYGHERRE, ARKITEKTER OG INGENIØRER</b> .....	<b>12</b>
TJEKLISTE VED ETABLERING AF STANDPLADSER TIL AFFALD .....	12
TJEKLISTE TIL NEDGRAVEDE LØSNINGER .....	12
<b>KONTAKTOPLYSNINGER</b> .....	<b>14</b>
<b>BILAG – VENDERADIUS OG U-VENDING</b> .....	<b>15</b>

## Indledning

Denne håndbog beskriver de regler og muligheder, der er for affaldshåndtering i nybyggeri og i bygninger, der bliver renoveret. Håndbogen er vejledende. Det er [Regulativ for husholdningsaffald](#) og [Regulativ for erhvervsaffald](#), der ligger til grund for indholdet i denne håndbog. De skal altid overholdes ligesom reglerne, beskrevet på side 12, skal overholdes.

Team virksomheder og affald i Gladsaxe Kommunes Miljøafdeling skal altid godkende placeringen af affaldsgårdene både ved ændringer af eksisterende gårde og ved nybyggeri.

Målgruppen for denne håndbog er bygherrer, arkitekter og ingeniører tilknyttet byggeprojekter.

## Affaldssortering i Gladsaxe Kommune

I Gladsaxe Kommune er der omfattende krav om, at borgerne skal sortere deres affald. På [www.gladsaxe.dk/affald](http://www.gladsaxe.dk/affald) kan du se ordninger for parcel- og rækkehuse og for ejendomme med fælles løsninger. Som bygherre er du forpligtet til at sikre, at beboerne kan komme af med alle de affaldsfraktioner, der er del af den kommunale ordning.

Affaldet vil i fremtiden blive delt endnu mere op, så der vil højst sandsynligt blive behov for yderligere plads til håndtering af affaldet. Opfordringen fra kommunen er derfor at skabe så meget plads som muligt til affaldet fra starten.

## Adgangsvejen frem til affaldet

Adgangsvejen fra midten af farbar kørevej og frem til affaldsbeholderne skal være i orden, så det er muligt for skraldemanden at hente affaldet under ordentlige forhold.

- Adgangsvejen skal være jævn uden hældning, og arealet befæstet med f.eks. fliser, asfalt eller lignende. Græsarmering, grus, perlesten, skærver, græs og brosten accepteres ikke som fast og jævnt underlag.
- Der må maksimalt være 40 meter fra midten af en farbar kørevej og ind til affaldspladsen.
- Der skal være en arbejds højde på minimum 2 meter. Gladsaxe Kommune kan i visse tilfælde kræve en højere arbejds højde.
- Den fri gennemgangsbredde skal være mindst 1 meter på adgangsvejen og på selve standpladsen. Gladsaxe Kommune kan i visse tilfælde kræve en større gennemgangsbredde.
- Hvis beholderne (140-1000 liter) placeres ved siden af hinanden skal der være et frirum mellem containerne på minimum 10 cm. Beholderne må ikke stå i vejen for hinanden ved betjening samt afhentning. Beholderne skal placeres, så beholderen kan betjenes fra fronten, hvor låget åbnes.
- Låger/døre skal kunne fastholdes i åben stilling og skal let og ubesværet kunne åbnes og lukkes af én person i oprejst stilling.
- Affaldet skal placeres i terrænhøjde ved afhentning.

Hvis bygherre ikke kan eller vil leve op til ovenstående regler, skal der søges om dispensation ved nybyggeri, og konsekvensen vil være, at beholderne skal køres ud til skel på tømmedagen.

## Indkøb og levering af beholdere

Til parcel- og rækkehuse leverer Gladsaxe Kommune alle beholdere undtagen haveaffaldsbeholdere, som beboerne selv skal indkøbe og betale.

Til boliger med fælles løsninger leverer Gladsaxe Kommune materiel til de genanvendelige fraktioner. Kommunen leverer ikke beholdere til restaffald, småt brændbart, stort brændbart og haveaffald. Kommunen leverer heller ikke materiel til nedgravede løsninger uanset affaldstype.

Vær opmærksom på, at bestille beholderne til genbrugsfraktionerne hos Miljøafdelingen, Team Virksomheder og Affald senest 8 uger før ønsket levering. Tilmeldingen af materiel til restaffald, småt brændbart, stort brændbart og haveaffald og nedgravede løsninger skal ske hos Miljøafdelingen senest 14 dage før første ønskede tømning.

## Parcel- og Rækkehus

En husstand skal typisk tilmeldes med en 240 l. rumopdelt beholder til mad- og restaffald, der tømmes hver anden uge. Hvis det er en stor husstand, kan de få en større beholder på 370 l. Hvis det er en familie med børn, så de producerer meget restaffald, kan de bestille en ekstra restbeholder på 140 liter.

En husstand skal desuden have en 240 l. beholder til plast & mælkekartoner/papir og en 240 l. beholder til glas/metal. Det er foreløbig frivilligt, om man vil have en 240 l. beholder til pap. Desuden kan husstanden vælge, om de ønsker beholdere til haveaffald. Der skal være gjort plads til, at de kan have alle beholderne stående. Beholderne til plast & mælkekartoner/papir tømmes hver 3. uge og beholderen til glas/metal tømmes hver 8. uge. Beholderen til haveaffald tømmes hver 14. dag og beholderen til pap tømmes hver 4. uge. Beholderen til pap skal sættes frem til fortov på tømmedagen sammen med storskrald. Mål på beholdere kan ses i efterfølgende afsnit.

Parcelhuse skal altid have plads til individuelle løsninger. I rækkehusbebyggelser er der mulighed for enten individuelle løsninger eller fælles løsninger eller en kombination. Ved en individuel løsning bliver mad- og restaffaldet samt beholderne til henholdsvis plast & mælkekartoner/papir og glas/metal hentet inde på parcel- eller rækkehusets grund. Regler vedr. adgangsvejen frem til affaldet skal dog altid overholdes (se afsnit ovenfor).

Det giver mening at etablere fælles affaldsløsninger, når der er begrænset plads til affaldet, og hvor afstanden fra affaldsbilen og til den enkelte matrikel bliver for lang. Læs mere nedenfor.

## Etageboliger (og andre boliger med fællesløsninger)

Etageboliger skal have fællesløsninger til deres affaldsfraktioner. Der er en række muligheder f.eks. affaldsøer med beholdere/containere og nedgravede løsninger. Der er også den meget traditionelle løsning med skakte til restaffaldet, hvilket ikke fremmer sorteringen i bebyggelsen og dermed ikke bidrager positivt til en bedre ressourceudnyttelse.

## Materiel

### Restaffald

- 140 l, 240 l, 400 l, 660 l beholdere
- 4-14 m<sup>3</sup> vippecontainere
- 12-24 m<sup>3</sup> ophalercontainere
- Komprimatorcontainere
- Nedgravede løsninger (se afsnit om nedgravede løsninger s. 7)

Restaffald tømmes ugentligt, bortset fra restaffald i nedgravede løsninger (tømmes hver 14. dag).

### Genbrugsfraktioner (plast, metal, glas, papir, pap, madaffald):

240 liter:	plast & mælkekartoner, metal, glas, papir, madaffald
400 liter:	madaffald
660 liter:	metal, plast, papir, glas, pap
1000 liter:	pap
Vippecontainer: (op til 16m <sup>3</sup> )	pap

Der kan desuden etableres nedgravede løsninger til alle fraktioner.

Tørre genbrugsfraktioner tømmes hver 14. dag. Madaffald tømmes ugentligt, bortset fra madaffald i nedgravede løsninger (tømmes hver 14. dag).

### Haveaffald:

140 l, 180/190 l, 240 l og 660 l – tømmes hver 4. uge

Ophalercontainer - tømmes efter anmodning

(op til 30 m<sup>3</sup>)

”Grab” efter anmodning

### Storskrald

Ophalercontainer - tømmes efter anmodning

(op til 30 m<sup>3</sup>)

”Grab” efter anmodning

## Dimensionering af volumen og placering af affald

Der er beregnet nogle nøgletal, som du kan anvende, når du skal vurdere, hvor meget volumen og hvilket materiel ejendommen skal tilmeldes med. Disse tal forudsætter dog, at beboerne er gode til at sortere de genanvendelige fraktioner ud af restaffaldet.

Hvis det er ældreboliger eller ungdomsboliger, kan du typisk reducere i forhold til nøgletallet, og hvis det er store husstande, for eksempel børnefamilier, skal du typisk opjustere, når du beregner, hvor meget volumen/materiel, der skal tilmeldes. Ved brug af nedgravede løsninger, bør der være en dialog med Miljøafdelingen i Gladsaxe Kommune om volumen på beholderne.

## Mål på materiel

Målene kan variere afhængig af, hvem der fabrikere beholderne/containerne. Disse mål er derfor kun vejledende.

Beholdere	Bredde ved kant i mm	Bredde ved hjul i mm	Dybde i mm	Højde total i mm
140 liter	480	500	543	1065
240 liter	580	580	731	1070
400 liter	1145		780	1145
660 liter	1265		774	1207
1000 liter	1257		1073	1354
Containere - eksempler	Bredde i m	Længde i m	Højde i m	
6 m3 vippecontainere	1,85	3	1,8	
8 m3 vippecontainere	2	3,62	2,10	
10 m3 vippecontainere	2	4,3	2	
12 m3 vippecontainere	2	5	2	
16 m3 ophalercontainere	2,12	5,16	2,22	
Komprimatorcontainere for eksempel 20 m3	2,44	6,51	2,57	

For vippecontainere og ophalercontainere skal det være muligt at bakke renovationsbilen helt hen til containeren. Standpladsen skal indrettes således, at renovationsbilen bakker på så kort en strækning som muligt.

## Nøgletal og volumen

Det varierer fra bebyggelse til bebyggelse hvor meget plads, der er behov for at afsætte til affaldsopbevaring.

Nøgletallene nedenfor er vejledende i forhold til en husstands affaldsmængder produceret per uge:

Rest	70-80 liter
Mad	11 liter
Metal	4 liter
Glas	5 liter
Papir	8 liter
Plast & mælkekartoner	30 liter
Pap	30 liter

I tabel 1 og 2 nedenfor er det udregnet, hvor meget volumen forskellige størrelse bebyggelser skal have sat op. Der er givet eksempler på beholdertyper.

Tabel 1 – De tørre genbrugsfraktioner med 14 dages tømning:

Antal Husstande	Pap	Papir	Metal	Plast & mælkekartoner	Glas
10-20	600-1200 liter 1-2 stk. 660 l. beholdere	160-320 l. 1-2 stk. 240 l. beholdere	80-160 l. 1 stk. 240 l. beholder	600-1200 l. 1-2 stk. 660 l. beholdere	100-200 l. 1 stk. 240 l. beholder
30-40	2400 liter 3-4 stk. 660 l. beholdere	480 – 640 l. 1 stk. 660 l. beholder	240-320 l. 1 stk. 240 l. beholder	1800- 2400 l. 3-4 stk. 660 l. beholdere	300-400 l. 2 stk. 240 l. beholdere
50	3000 liter 4-5 stk. 660 l. beholdere	800 l. 1-2 stk. 660 l. eller 1 660 l + 1 240 l. beholder	400 l. 660 l. beholder eller 2 stk. 240 l. beholdere	3000 l. 4-5 stk. 660 l. beholdere	500 l. 2 stk. 240 l. beholder
75	4500 l. 7 stk. 660 liter beholdere	1200 l. 2 stk. 660 l. beholder	600 l. 1 stk. 660 l. beholder	4500 l. 7 stk. 660 l. beholdere	750 l. 1 stk. 660 l. beholder
100	6000 l. 9 stk. 660 l. beholdere	1600 l. 2 stk. 660 l. beholder	800 l. 2 stk. 660 l beholder eller 1 stk. 660 l. + 1 stk. 240 l.	6000 l. 9 stk. 660 l. beholdere	1000 l. 1 stk. 660 l. beholder + 1 stk. 240 l.

Tabel 2 – Madaffald og restaffald med ugetømning:

Antal husstande	Madaffald	Restaffald
10-20	110-220 l. 1 stk. 240 l. beholder	750-1600 l. 2-3 stk. 660 l. beholder
30-40	330-440 l. 400 l. beholder	2250-3000 l. 4-5 stk. 660 l. beholdere
50	550 liter 400 liter + 240 l. beholder	3750 l. 6 stk. 660 l. beholdere
75	825 l. 2 stk. 400 l. beholder	5625 l. 9 stk. 660 l. beholdere
100	1100 l. 3 stk. 400 l. beholder	7500 l. 12 stk. 660 l. beholdere

### Placering af affaldsgård – tæt på beboerne

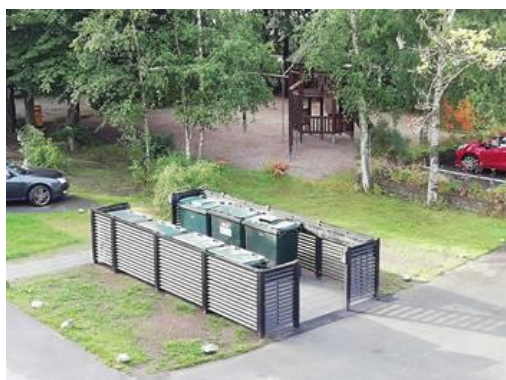
Affaldsgårdene skal placeres, så der er kortest mulig og den mest hensigtsmæssige adgang for beboerne, så vi sikrer den bedst mulige sortering af affaldet. Nedenfor ses, hvad der maksimalt kan godkendes. Ved godkendelsen af placeringen vil der desuden være fokus på skraldebilernes tilkørselsforhold, med videre.

Almindelige beholdere til mad- og restaffald samt de genanvendelige fraktioner – maks. 50 meter  
Nedgravede beholdere til mad- og restaffald samt de genanvendelige fraktioner – maks. 75 meter

Team Virksomheder og affald kan under særlige omstændigheder dispensere fra ovenstående afstandskrav.

### Afskærmning af affaldsøer til restaffald og genbrugsfraktioner

Mange ejendomme vælger at etablere afskærmede affaldsøer til restaffald, madaffald og genbrugsfraktionerne. Det er tilladt at etablere afskærmning omkring en affaldsø i 1,80 meters højde uden at kontakte Team Byggesag i Gladsaxe Kommune. Vær dog opmærksom på, at lokalplanens bestemmelser kan kræve særlige hegn fx levende hegn. Hvis der kommer tag på afskærmningen, skal der søges om tilladelse, jævnfør bestemmelserne i [Bygningsreglementet](#). Ansøgning om byggetilladelse sendes via [Byg og Miljø](#). Når der etableres afskærmning omkring en affaldsø, skal der tages højde for tilstrækkelig med afstand mellem containerne, og at containerne kan betjenes forfra. Står beholderne op mod en væg, skal der være 130 cm fri plads foran containerne. Containerne må ikke placeres således, at brugerne skal stå på siden af containeren, når de åbner beholderen. Det skal desuden være let for skraldefolkene at køre beholderne ud og sætte dem på plads igen. Er der "levende" hegn omkring affaldsøen, skal hegnet passes, så der altid er plads til containerne. Det er en god idé at sørge for ekstra god plads, da I må forvente, at der kommer flere fraktioner til de kommende år.



### Restaffald og genbrugsfraktioner placeret i nedgravede løsninger

Nedgravede løsninger er tilladt i Gladsaxe Kommune. Nedgravede løsninger skal dog altid have en særlig godkendelse fra Miljøafdelingen. Skriv til [affald@gladsaxe.dk](mailto:affald@gladsaxe.dk), så bliver du kontaktet af en

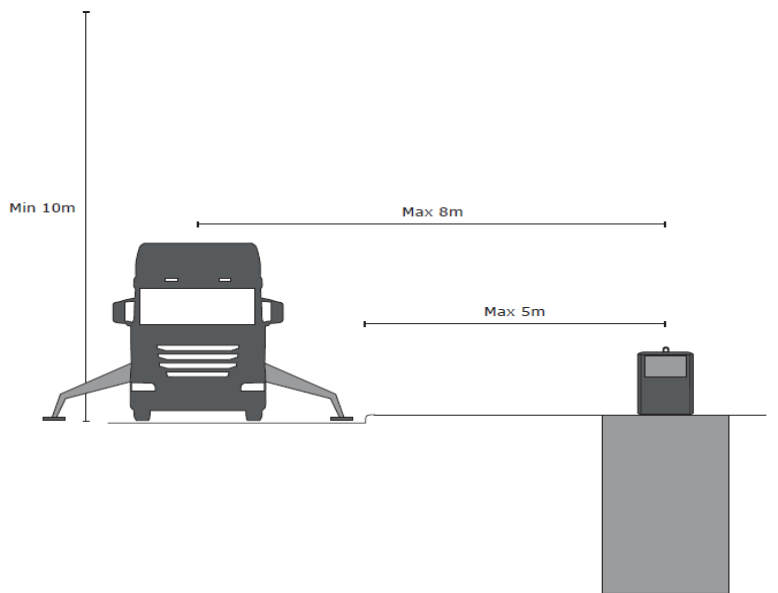


medarbejder fra Team Virksomheder og Affald. De nedgravede løsninger, uanset om de er til genanvendelige fraktioner eller restaffald, tømmes kun hver anden uge. Ved etableringen er det nødvendigt at sørge for, at der er plads til ekstra kapacitet. Grunden hertil er, at de nedgravede løsninger ikke er fleksible, så det er vanskeligt at øge volumen ved ændret beboersammensætning eller ved sæsonudsving.

Følgende krav skal overholdes og indgå i planlægningen af placeringer:

- Der må ikke være genstande, bygninger, ledninger eller beplantning hen over beholderne, der kan forhindre tømning.
- Der må ikke tømmes hen over cykelstier eller parkerede biler. Hvis der skal tømmes hen over et fortov, skal der etableres en sti bagved det nedgravede system, så de gående kan vælge at gå bagom beholderen.
- Der skal være fri passage på mindst 1 meter rundt om den enkelte beholder til betjening.
- Beholderområderne skal være belyst i mørke perioder af hensyn til brugere og renovatør.
- Bygningsreglementets gældende bestemmelser om adgangs- og tilkørselsarealer skal overholdes.
- Beholder skal som udgangspunkt placeres på højre side af lastbilens kørselsretning. På ensrettede kørebaner kan beholder som udgangspunkt placeres i begge sider af vejen. Der bør dog stadig tages hensyn til øvrig trafik.
- Beholderne skal beskyttes mod påkørsel, hvis de står på køreareal. Der skal tages højde for forhindringer som f.eks. parkerede biler, skilte mm., der kan skabe problemer i forbindelse med tømning. Både standplads og adgangsvej skal være forsynet med plant og fast underlag.
- Nedgravede systemer skal overholde gældende regler og standarder. Bygherren skal derfor sikre sig dokumentation fra leverandøren om, at standarder og mærkninger overholdes.
- Yderbeholderen skal sikres mod indtrængende vand og være i beton eller andet fast materiale.

For nedgravede affaldssystemer skal der være en frihøjde på minimum 10 meter på hele arealet fra standplads til vogn. Dette inkluderer grene, køreledninger m.m. Afstanden bør minimeres så meget som muligt, og det anbefales at placere de tungeste fraktioner tættest på kørebanen.



## Storskrald

I kommunens storskraldsordning hentes stort og småt elektronik, stort jern og metal, stort og småt brændbart, stort plast og deponiaffald. Storskrald hentes hver 14. dag. Storskrald kan opbevares i storskraldsgård (større bebyggelser) eller storskraldsrum (mindre bebyggelser – max. 100 husstande). Der skal som udgangspunkt være afsat  $\frac{1}{2}$  m<sup>2</sup> plads til storskrald pr. husstand.

Storskraldsrum/storskraldsgårde skal have en størrelse, så der kan opbevares storskrald i rummet i op til 14 dage. Rummet/gården skal altid indrettes, så affaldet kan stå adskilt i de fraktioner, som skal afhentes. Nogle ejendomme opbevarer også deres genbrugsfraktioner, plast, metal, glas, papir og pap i storskraldsrummet/gården, hvorimod andre har dem i øer tæt på beboerne.

**Storskraldsgården** skal etableres med solidt hegn og uden tag, da noget af affaldet bliver løftet op over hegnet med grabben fra lastbilen. Hegnet skal være 180 cm i højden<sup>1</sup>, og søjlerne til hegnet skal støbes. Stort brændbart affald og stort metal kan enten opbevares i båse eller i ophalercontainere. Små brændbart affald skal opbevares i ophalercontainere. Hvis affaldet skal opbevares i båse, skal kanten på indersiden og hegnet, hvor der skal grabbes affald fra, forstærkes minimum 150 cm i højden ex. med 20 mm solidt vandfast krydsfiner. *Storskraldsgårde i en bebyggelse bør under ingen omstændigheder være under 50 m<sup>2</sup>.*

**Storskraldsrum** er typisk til mindre ejendomme, da affaldet håndlæsses af skraldemændene. Det skal etableres som et skur med tag. Rummet skal have en størrelse, så beboerne let kan sortere affaldet i

<sup>1</sup> Hvis hegnet står i skel, skal bygherre blive enig med naboen, hvis hegnet skal være højere end 180 cm (Hegnsløven) Lokalplansbestemmelser, kan betyde, at der skal søges om dispensation.

forskellige fraktioner. Vær opmærksom på, at stort brændbart affald (sofaer, borde m.m.) fylder meget. Der skal søges tilladelse til et storskraldsrum hos Team Byggesag i Gladsaxe Kommune. *Storskraldsrum i en bebyggelse bør under ingen omstændigheder være under 20 m<sup>2</sup>.*

### **Haveaffald**

I mindre ejendomme kan haveaffaldet opbevares i 660 l. beholdere, som ejendommen selv kører ud til bagkant af fortovet på tømmedagen. Disse beholdere skal tilmeldes hos Miljøafdelingen, Team Virksomheder og Affald. Grundejeren/ejendommen er selv ansvarlig for indkøb/leje af 660 liters beholdere til haveaffald.

Haveaffald i storskraldsgårde skal opbevares i båse eller i ophalercontainere. Haveaffald i båsene bliver hentet ved hjælp af en grab på skraldebilen.

### **Farligt affald**

Fra 2021 skal Gladsaxe Kommune tilbyde at hente alle typer farligt affald. Det betyder, at der skal afsættes plads til opbevaring af farligt affald i bebyggelsen. Ordningen indebærer et godkendt sted til et skab til farligt affald og til en beholder til maling. Der må ikke være afløb til kloak på opbevaringsstedet.

### **Lys**

Alle overdækkede rum skal have installeret lys både i og udenfor rummet, så skraldefolkene kan se ordentligt, når de henter materiellet.

### **Nøgleboks**

Aflåses storskraldsrummet/gården, skal der sættes en nøgleboks op med kode, så skraldefolkene har adgang til skralderummet/gården. Alternativt skal ejendommen sørge for, at der ikke er låst, når skraldefolkene kommer fra kl. 6.00-16.00.

### **Skakte**

Der bør ikke etableres skakte i nybyggerier og ved renovering eller nyetablering af affaldsgård, opfordrer kommunen til at lukke skakterne for at optimere affaldssorteringen.

Er der ønske om at nedlægge skaktene i et byggeri, hvor der gennemføres renovering, skal der ansøges om tilladelse til det via Byggesagsafdelingen i Gladsaxe Kommune. I Bygningsreglementet er bl.a. regler om skakte og ventilation beskrevet. Disse regler skal altid overholdes.

### **Affald i kældre/niveauforskel**

Affaldet skal hentes i terrænhøjde.

Hvis affaldet er i kældre eller lignende, er det ejendommen, der har ansvaret for at affaldet står i terrænhøjde, når det hentes, og det er ejendommen, der er ansvarlig for liftene og for at servicere liftene.

## Indretning af køkkener

Ved indretning af køkkener skal bygherre sikre, at der er tilstrækkelig med plads i køkkenerne til, at affaldet kan sorteres. Alle køkkener bør have skabe, der er indrettet til sortering af affaldet. Det er ikke tilladt at anvende køkkenkværn i Gladsaxe Kommune.

## Renovationsbilen

Renovationsvogne er op til 12 meter lange, 2,5 meter brede og 4 meter høje.

### Dreje- og venderadius samt kørekurver

Vejdirektoratet har fastlagt dreje- og venderadius samt kørekurver. Se bilag. Vær opmærksom på, at der skal være plads til køretøjer, der er op til 12 meter lange.

### Kan renovationsvognen holde på hovedgaden ved tømning?

Af hensyn til trafikafviklingen skal renovationsbiler ikke holde stille for længe på kommunens hovedgader. Derfor skal der på områder med boliger til flere familier være mulighed for, at skraldebilen kan køre ind på grunden for at hente beboernes affald.

### Skal der være vendeplads ved nybyggeri?

Der skal etableres vendeplads eller mulighed for at køre med skraldebilen hele vejen rundt om en bygning og ud på en farbar kørevej ved flere familieboliger, der ligger ud til tæt trafikerede gader.

### Kan renovationsvognen bakke ud på vejen efter tømning?

I nybyggeri med beboelse giver vi ikke tilladelse til, at skraldebilerne bakker. Uanset hvor forsigtig skraldefolkene er og hvilket udstyr, der er på skraldebilerne, vil der være blinde vinkler. Der skal derfor etableres vendeplads eller udkørsel i den anden ende af bebyggelsen.

## Vær særlig opmærksom på indflytningsfasen

Når der flytter mange nye beboere ind på én gang, så er der altid udfordringer med en stor mængde affald. Det er særligt pap, der bliver smidt ud i større mængder, men småt brændbart affald forekommer også i større mængder end normalt. Bygherre skal derfor sørge for, at der i indflytningsperioden opstilles ekstra containere til pap og småt brændbart affald.

## Regler

Ved indretning og opbevaring af affald er der en række regler, der skal overholdes.

### Lokalplaner

I enkelte lokalplaner kan der stå noget specifikt om, hvordan affaldshåndteringen skal finde sted. Det er på arealer, hvor der er udfordringer med at få plads til en ordentlig affaldshåndtering. Her skal de retningslinjer, som er angivet i lokalplanen, følges.

## Bygningsreglement

I Bygningsreglementet afsnit 3 om affaldssystemer er bl.a. regler om skakte og ventilation beskrevet.<sup>2</sup> Disse regler skal altid overholdes.

## Arbejds miljøregler

AT-vejledningen D.2.24<sup>3</sup> beskriver reglerne om adgangsvejen frem til affaldet, afhentningsstedet, materiellet, placering af materiellet m.m. Reglerne skal overholdes og skal sikre, at skraldefolkene har ordentlige arbejdsforhold. Det er Arbejdstilsynet, der er den ansvarlige myndighed for reglerne. I Gladsaxe Kommune er der fokus på, at der er ordentlige arbejdsmiljøforhold for skraldefolkene.

## Regulativ for husholdningsaffald/regulativ for erhvervsaffald, herunder adgangskrav m.m.

I [Regulativ for husholdningsaffald](#) og [Regulativ for erhvervsaffald](#) er reglerne for bl.a. godkendte beholdere, opbevaring af affald, adgangskrav frem til affaldet og sorteringskrav beskrevet. Hvis regulativerne ikke overholdes, er det ikke muligt at få hentet affaldet. Miljøafdelingens affaldsteam i Gladsaxe Kommune skal således i hvert enkelt tilfælde vurdere, om standpladser/affaldsøer er hensigtsmæssige og sikre i forhold til afhentningen af affaldet.<sup>4</sup>

## Brandtekniske forhold

Byrådet kan bestemme ”at bygninger og grundarealer skal indrettes og benyttes på en sådan måde, at risikoen for brandfare formindskes mest muligt og at forsvarlige rednings- og slukningsmuligheder sikres bedst muligt” (Beredskabsloven § 34, stk. 2<sup>5</sup>). Materiel til affald må ikke placeres på brand- og redningsarealer, og det må heller ikke placeres i opgange.

Det anbefales, at man følger anvisningerne i Brandteknisk Vejledning 29<sup>6</sup> udgivet af Dansk Brand og sikringsteknisk Institut. I vejledningen er der retningslinjer for opstilling af affaldscontainere i bygninger og affaldscontainere opstillet i det fri.

---

<sup>2</sup> [Bygningsreglement, afsnit 3. Affaldssystemer](#)

<sup>3</sup> [AT-vejledning](#)

<sup>4</sup> Du finder regulativerne på [gladsaxe.dk/genbrugsstation](https://gladsaxe.dk/genbrugsstation)

<sup>5</sup> Beredskabsloven er tilgængelig på retsinfo: <https://www.retsinformation.dk/>

<sup>6</sup> [Brandteknisk vejledning](#)

## Tjekliste til bygherre, arkitekter og ingeniører

Kommenterede [AHH1]: Kigges på overskrifter

### Tjekliste ved etablering af standpladser til affald

- Afstand** – der må maksimalt være 40 meter fra midten af vejen og hen til standpladsen.
- Terrænhøjde** – stativ/holder skal placeres i terrænhøjde.
- Frihøjde** – der skal minimum være 2 meter i frihøjde.
- Bredde** – der skal minimum være 1 meter i bredden på hele adgangsvejen.
- Låger** – er der låger på adgangsvejen, skal lågen kunne fastholdes i åben stilling.
- Underlag** – underlaget skal være fast fx asfalt, fliser eller lignende. Græsarmering, grus, græs, perlesten, skærver og brosten accepteres ikke som fast og jævnt underlag.
- Lokalplan** - Er der særlige forhold om affald i lokalplanen?
- Bestilling af beholdere** minimum 8 uger før de skal leveres. Send en mail til Miljøafdelingens Team Virksomheder og Affald, [affald@gladsaxe.dk](mailto:affald@gladsaxe.dk). Mailen skal indeholde kontaktoplysninger, adresse, ejendomsnummer (hvis det ikke er på plads endnu, tilmeldes affaldet under bygherres cvr. nr. som så skal oplyses), materiel type, kapacitet, antal.
- Tilmelding** - Tilmeld beholderne til tømning minimum 14 dage før første tømning. Send en mail til Miljøafdelingens Team Virksomheder og Affald, [affald@gladsaxe.dk](mailto:affald@gladsaxe.dk). Mailen skal indeholde samme oplysninger som ved bestilling af beholdere.

### Særligt i forbindelse med fælles løsninger

- Tilladelse** - Skal affaldsskuret eller affaldsøen være overdækket skal der søges om tilladelse. Ansøgning om byggetilladelse sendes via [Byg og Miljø](#).
- Lys** – er affaldsøen overdækket, skal der være lys, så skraldefolkene kan orientere sig i rummet.
- Nøgle** – Er der en nøgleboks, skal koden gives til Miljøafdelingen, Team Virksomheder og Affald, [affald@gladsaxe.dk](mailto:affald@gladsaxe.dk)
- Afstand mellem beholdere** (240-1000 liter) – 10 cm, 130 cm foran containerne.

### Tjekliste til nedgravede løsninger

- Lokalplan** - Undersøg om der er særlige forhold omkring affaldsopbevaring i lokalplanen

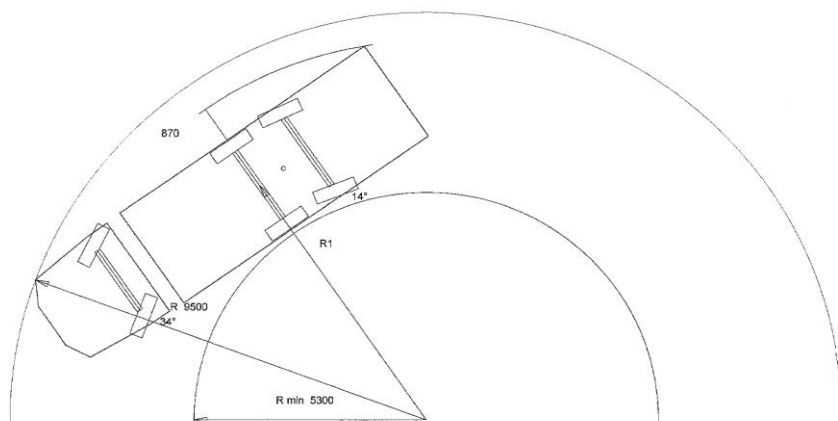
- Tilladelser** - ansøg om tilladelse til nedgravede løsninger hos Team Byggesag og Team Virksomheder og Affald
- Privat areal** - Sørg for, at arealet hvor nedgravningen ønskes, er på egen grund
- Ledningsforhold** - Undersøg ledningsforhold på stedet før etablering. Oplysningerne findes på [www.ler.dk](http://www.ler.dk)
- Bygningsreglement og Brandteknisk vejledning** – Sørg for at kravene om affaldsopbevaring og affaldsplacering i bygningsreglementet og brandteknisk vejledning overholdes.
- Frihøjde** - Sørg for at der ikke er genstande, bygninger, ledninger eller beplantning hen over materiellet, der kan forhindre tømning. Køretøjets højde er typisk 4 meter. Kranens løftehøjde er ca. 8 meter.
- Fri passage** – der skal være fri passage på cirka 1 meter omkring den enkelte nedgravede løsning af hensyn til betjeningen.
- Lys** – Etabler lys i området hvor materiellet står.
- Kørevej** – Kørevejen skal være mindst 4 meter bred og den skal være dimensioneret til tung trafik på op til 32 tons, samt til støttefodens tryk på op til 20 tons.
- Placering** – Materiellet skal placeres på højre side af lastbilens kørselsretning. Der tømmes som udgangspunkt ikke hen over fortov og cykelsti.
- Vendeplads** – Der skal være tilstrækkelig plads på vendepladsen (det er ikke tilladt at bakke), se bilag.
- Afskærmning** – Materiellet skal beskyttes mod påkørsel, hvis de står på køreareal.
- Jord** – Hvis området er kortlagt eller områdeklassificeret, så skal flytning af overskudsjord anmeldes til Miljøafdelingen i Gladsaxe Kommune via [jordweb.dk](http://jordweb.dk).
- Overkørsel** – skal der etableres nye overkørsler til offentlig vej, skal du søge om [tilladelse hos Team Veje og Trafik i Gladsaxe Kommune](#).
- Tilgængelighed** – Materiellet skal placeres så der er kort og ubesværet adgang for beboerne, og tilgængeligheden skal være egnet for alle, også børn, ældre og handicappede.
- Belægning** – belægningen skal etableres, så der ikke trænger regn eller andet overfladevand ind i materiellet.
- Afstand mellem de nedgravede løsninger** skal være 1 meter.
- Tilmelding** - Tilmeld materiel til tømning minimum 14 dage før første tømning. Send en mail til [affald@gladsaxe.dk](mailto:affald@gladsaxe.dk). Mailen skal indeholde kontaktoplysninger, adresse, ejendomsnummer (hvis det ikke er på plads endnu, tilmeldes affaldet under bygherres cvr. nr. som så skal oplyses), materieltype, kapacitet, antal.

## Kontaktoplysninger

Kontakt	Telefon, e-mail og hjemmeside
Gladsaxe Kommune, Miljøafdelingen Team Virksomheder og Affald	39 57 58 51 <a href="mailto:affald@gladsaxe.dk">affald@gladsaxe.dk</a> <a href="http://gladsaxe.dk/affald">gladsaxe.dk/affald</a>
Gladsaxe Kommune Byafdelingen Team Byggesag	39 57 59 05 <a href="mailto:byggesag@gladsaxe.dk">byggesag@gladsaxe.dk</a> <a href="http://gladsaxe.dk/byggeri">gladsaxe.dk/byggeri</a>
Gladsaxe Kommune Byafdelingen Team Veje og Trafik	39 58 58 52 <a href="mailto:veje@gladsaxe.dk">veje@gladsaxe.dk</a> <a href="http://gladsaxe.dk/vejeogtrafik">gladsaxe.dk/vejeogtrafik</a>



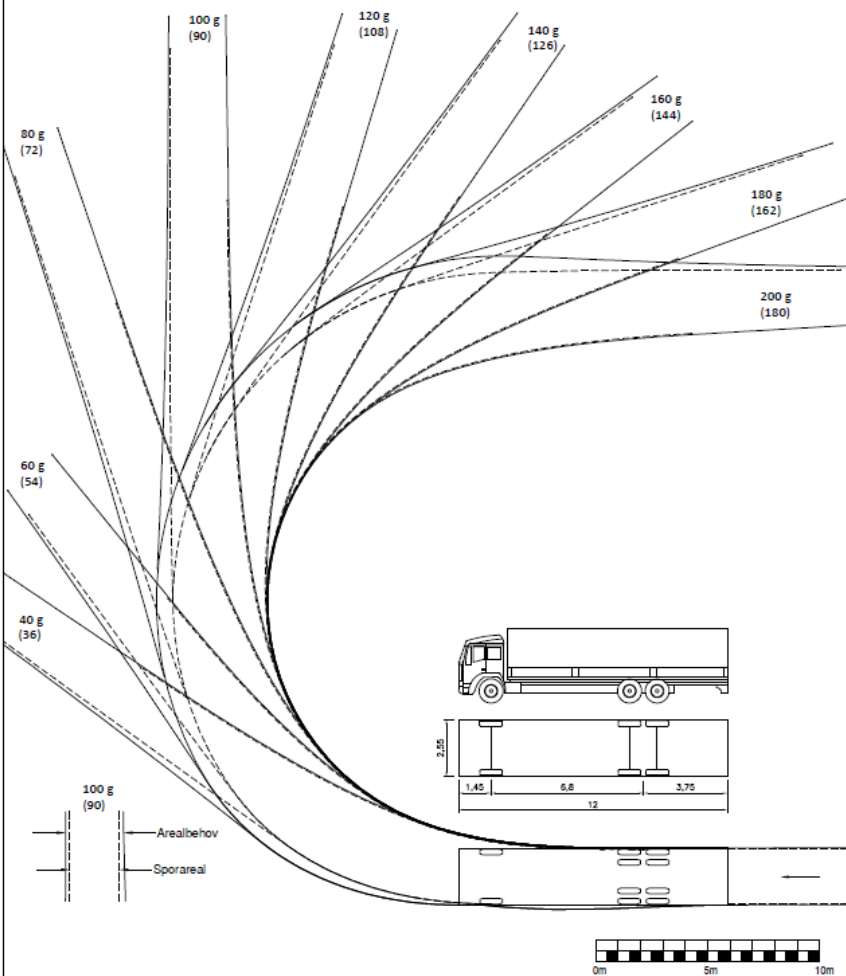
## Bilag – Venderadius og u-vending



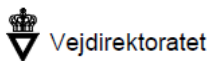
Mercedes-Benz Econic 2629 Lnl1a 6x2/4 3900

**Køremåde A:**

I kryds fremføres køretøjet med en hastighed på 15 km/t, uden at arealbehovet berører kørebanearealer beregnet for modsat rettet trafik, og uden at sporarealet berører kantbaner. Til arealbehovet tillægges der normalt et arealtillæg på 0,3 m på hver side af køretøjet, se i øvrigt afsnit 6.2.1 i håndbogen. Tal i parentes er vinkeldrejningen i grader og tal udenfor parentes er vinkeldrejningen i gon.



Udskriftsstørrelsen kan variere fra printer til printer og det anbefales altid at udskrive siden og kontrollere køretøjets længde.



Arealbehov for lastbil

Målehold 1:200

Håndbog: Grundlag for udformning af trafikarealer

Dato 12-7-2013