



GLADSAXE

Gladsaxe – en attraktiv og bæredygtig erhvervskommune



ERHVERVSPOLITIK





Gladsaxe Erhvervspris bliver hvert år overrakt af borgmester Trine Græse til en virksomhed, som i særlig grad har bidraget til en innovativ og bæredygtig udvikling i Gladsaxe. I 2021 vandt Jespers Torvekøkken prisen.

Vi skaber bæredygtig erhvervsudvikling på den miljømæssige, økonomiske og sociale bundlinje

Denne erhvervs politik sætter retningen for, hvordan vi sammen kan gøre Gladsaxe til en endnu mere attraktiv og bæredygtig kommune at drive virksomhed, investere, arbejde, studere og bo i.

Vi vil som kommune gerne tage ansvar for at skabe rammerne for en bæredygtig erhvervsudvikling, hvor vi hjælper hinanden med at skabe udvikling på den tredobbelte bundlinje – den økonomiske, den miljømæssige og den sociale.

Vi var blandt de første kommuner i Danmark til at arbejde med FNs Verdensmål. Det har åbnet for nye og innovative forretningsområder og i dag er der ingen tvivl om, at en bæredygtig forretning er et afgørende konkurrenceparameter.

Særligt Verdensmål 17 om partnerskaber er centralt for vores arbejde, da det lægger vægt på, at man ikke kan løse bæredygtighedsproblematikken alene, men er nødt til at gå sammen på tværs af sektorer, brancher, organisationer og finde de nye løsninger. Samarbejdet med det lokale erhvervsliv, investorer og uddannelsesinstitutioner er helt afgørende for Gladsaxe Kommune.

Derfor er grundtanken i vores erhvervs politik at skabe innovative partnerskaber og netværk på tværs. Det er samarbejdet i erhvervs partnerskabet Gladsaxe Erhvervsby et rigtig godt eksempel på.

Erhvervs politikken bygger på de samme præmisser som tidligere. Vi vil fortsat gøre os umage for at skabe en fremragende erhvervsservice, uanset om

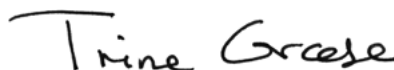
man møder kommunen i rollen som sparringspartner, facilitator, myndighed – eller i forhold til at fremme Gladsaxes interesser i regionale og nationale dagsordener.

Vi tror på, at virksomhedernes bæredygtige vækst og innovation understøttes bedst med en bred erhvervs politik værktøjskasse. Derfor har vi valgt at fokusere på fem strategiske pejlemærker:

1. Bæredygtig forretningsudvikling
2. Grøn omstilling
3. Mangfoldige erhvervs kvarterer og levende bymidter
4. Fremtidens arbejdskraft
5. Iværksætteri og innovation.

Jeg er glad for at være borgmester i en af Danmarks største erhvervs kommuner med så mange stærke og innovative virksomheder, investorer og uddannelsesinstitutioner. Og for hvor stor diversitet, der er blandt virksomhederne – både når det gælder størrelse og branche og deres evne til at skabe mange forskellige jobs.

Jeg ser frem til at fortsætte vores samarbejder og tror på, at vi sammen kan skabe en markant værdi på alle tre bundlinjer.



Trine Græse
Borgmester



Gladsaxe Kommune
Erhvervsenheden
Telefon: 39 57 50 15
Mail: erhverv@gladsaxe.dk

Redaktion: Karen Brosbøl Wulf og Kirsten Voxtrup
Foto: Forside og side 4: Astrid Maria Busse Rasmussen
Layout: Mette Airs og Mette Edlers
Tryk: Gladsaxe Kommune. Trykt på miljømærket papir
Oplag: 250
November 2022

Grønne arealer i Mørkhøj Erhvervsquarter.

Forside: Gladsaxe Erhvervsquarter

Indhold

Vision: Gladsaxe er en attraktiv og bæredygtig erhvervskommune med innovative partnerskaber, fremragende erhvervsservice og vækst på den tredobbelte bundlinje	6
Erhvervsindikatorer	7
Strategi: Tre bundlinjer, fem verdensmål og fem strategiske pejlemærker	9
Gladsaxe – en attraktiv erhvervskommune	13
Fire erhvervsområder og fire bymidter	13
Attraktiv beliggenhed, diversitet og god infrastruktur	13
Tæt på mange uddannelsesinstitutioner	13
Innovative partnerskaber og testmiljøer	13
Dialogbaseret myndighedsarbejde	15
Tæt samarbejde med nationale, regionale og lokale samarbejdspartnere	15
Stor industrikommune med høj jobvækst, stærk life science, handel samt bygge og anlæg	17
Fem strategiske pejlemærker	21
1. Bæredygtig forretningsudvikling	
– Vi synliggør de attraktive muligheder for virksomhederne i erhvervsfremmesystemet	23
Attraktive tilbud i Erhvervshus Hovedstaden	23
Tiltrække virksomheder, medarbejdere og investeringer	23
2. Grøn omstilling	
– Vi samarbejder om grøn transport, energi og cirkulær økonomi	25
Samarbejde om reduktion af CO ₂	25
3. Mangfoldige erhvervskvarterer og levende bymidter	
– Vi skaber udvikling via dialog og partnerskaber	27
Løsningsorienterede dialoger	27
BID partnerskaber skaber levende bymidter	27
4. Fremtidens arbejdskraft	
– Vi samarbejder om uddannelse, rekruttering og jobskabelse	29
Rekruttering via Gladsaxe Jobcenter	29
International rekruttering via Copenhagen Capacity og International House	29
Fremtidens Faglærte – et partnerskab mellem skoler og virksomheder	29
5. Iværksætter og innovation	
– Vi styrker iværksætttermiljøer og skaber innovative partnerskaber	31
Understøtter iværksætttermiljøet	31
Innovationsmiljøer mellem større og mindre virksomheder	31
Attraktive kontorfællesskaber	31

VISION

Gladsaxe er en attraktiv og bæredygtig erhvervskommune med innovative partnerskaber, fremragende erhvervsservice og vækst på den tredobbelte bundlinje

Sammen med virksomhederne og uddannelsesinstitutionerne i Gladsaxe vil vi udvikle vores position som en attraktiv og bæredygtig erhvervskommune med innovative partnerskaber, fremragende erhvervsservice og vækst på den tredobbelte bundlinje.

Med et stærkt fokus på social, miljømæssig og økonomisk bæredygtighed, vil vi tiltrække og fastholde innovative og bæredygtige iværksættere, virksomheder og investorer. Vi mener, at vi ved fælles kraft kan finde de bedste løsninger til at skabe et velfungerende erhvervsliv og lokalsamfund med jobs til alle i en bæredygtig, levende og grøn by.

Derfor arbejder vi tæt sammen med virksomhederne, investorerne og uddannelsesinstitutionerne i ambitiøse partnerskaber og hjælper hinanden med at skabe innovative løsninger på udfordringer indenfor bæredygtig forretningsudvikling, grøn

omstilling, byudvikling, arbejdskraft og iværksætteri.

Erhvervspolitikken tager afsæt i Gladsaxestrategien, og vores fælles vision om et bæredygtigt Gladsaxe med et lokalsamfund i social, økonomisk og miljømæssig balance. Samtidig involverer erhvervs politikken også kommunens andre politikker og strategier indenfor arkitektur, indkøb, beskæftigelse, uddannelse, transport – og ikke mindst Strategi og Handleplan for grøn omstilling.

Erhvervsindikatorer

Vi arbejder i Gladsaxestrategien med en række erhvervsindikatorer. Vi har fokus på at fastholde jobvæksten og at få endnu flere iværksættere til at etablere og udvikle sig i Gladsaxe. Samtidig arbejder vi for at nedbringe CO₂-udslippet og for at skabe en effektiv beskæftigelsesindsats, så ledige hurtigst muligt kommer i job eller uddannelse.

Erhvervsindikatorer

	Udgangspunkt	2023	2024	2025	2026
<p>Flere jobs i den private sektor</p> <p>Indikator: Antal jobs i den private sektor skal stige. Begrundelse: Jobvækst er centralt for målet om en attraktiv erhvervskommune med virksomheder i vækst.</p>	30.425 (årsværk 2021)				34.000 i 2026
<p>Et erhvervsliv i vækst – nye virksomheder</p> <p>Indikator: 500 iværksættere (nystartede virksomheder minus fraflyttede/lukkede virksomheder) skal årligt starte ny virksomhed. Begrundelse: Iværksættere danner grobund for et nyt vækstlag.</p>	593 (2021)				500 iværksættere pr. år
<p>Et aktivt butiksliv på hovedgaderne</p> <p>Indikator: Antallet af ansatte i publikumsorienterede funktioner på Bagsværd Hovedgade, Søborg Hovedgade og Buddinge Torv skal stige. Begrundelse: Borgere og virksomheder i Gladsaxe skal opleve liv og indkøbsmuligheder i vores bymidter. Publikumsorienterede funktioner (detailhandel og øvrige serviceerhverv som tandlæger, ejendomsmæglere, restauranter med mere) er med til at understøtte levende bymidter.</p>	1.130 (2021)				1.200 i 2026
<p>Reduktion i CO₂-udledningen</p> <p>Indikator: CO₂-udledningen skal nedsættes. Begrundelse: Vi vil begrænse klimaforandringerne. Gladsaxe Kommune har med vedtagelsen af Strategi for Grøn Omstilling forpligtet sig til at leve op til Parisaftalen og reducere vores CO₂-udledning med 70 procent i 2030 i forhold til 2007, hvor Gladsaxe udledte 470.000 ton CO₂.</p>	-40 % (2020)				-55 % i 2026
<p>En mere effektiv beskæftigelsesindsats</p> <p>Indikator: Andelen af ledige, der overgår til beskæftigelse inden for tre måneder efter endt virksomhedsrettet aktivering, skal stige. Begrundelse: En mere effektiv beskæftigelsesindsats skal sikre, at de ledige hurtigt overgår til job eller uddannelse. Dette understøtter virksomhedernes vækstmuligheder og øger livskvaliteten for den enkelte borger.</p>	27,8 % (2020)				29 % i 2026

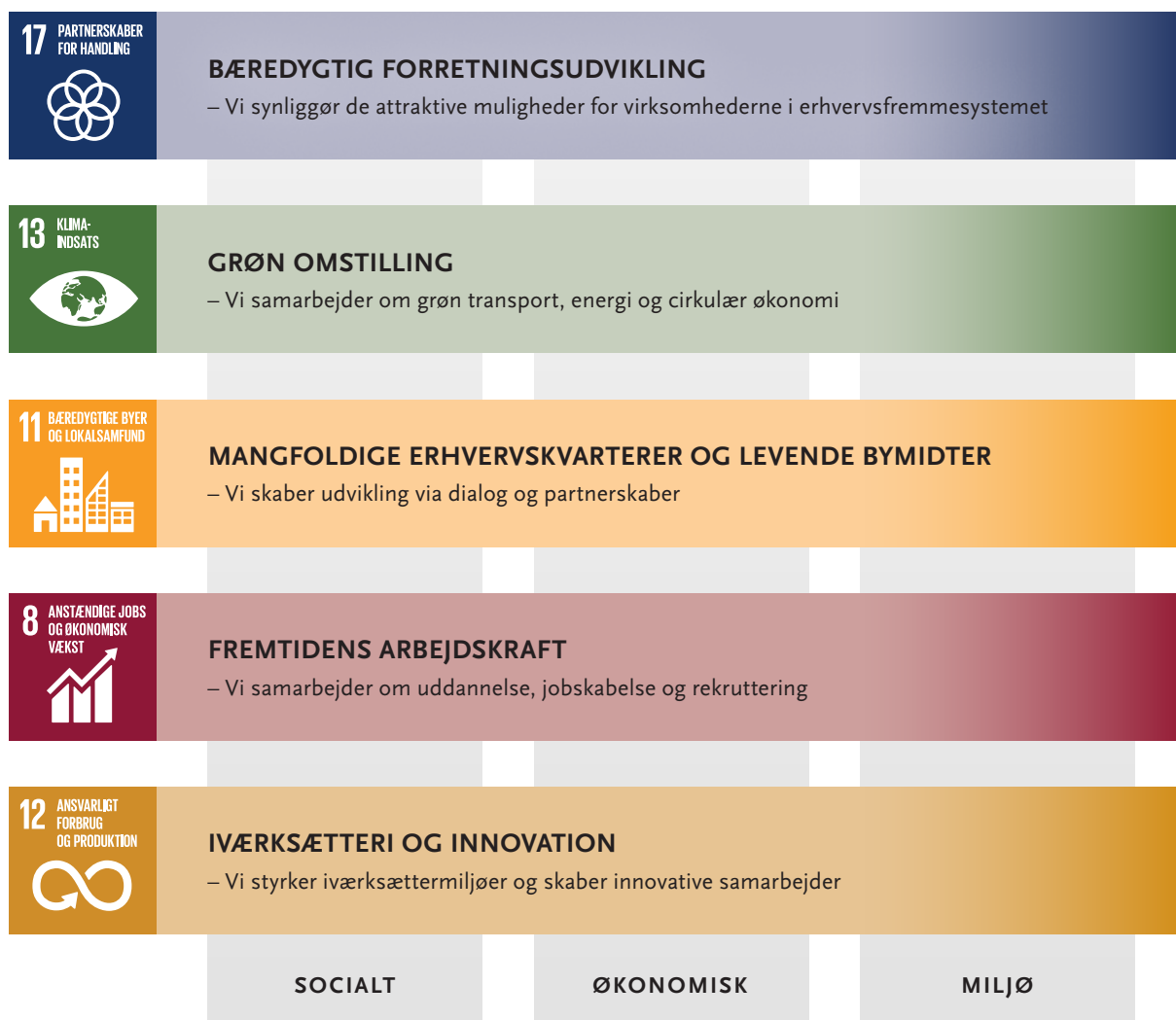


Lars Fruergaard, administrerende direktør i Novo Nordisk talte om deres arbejde med den tredobbelte bundlinje på Gladsaxe Erhvervskonference 2021.

Strategi: Tre bundlinjer, fem Verdensmål og fem strategiske pejlemærker

Vi arbejder med fem strategiske pejlemærker for at realisere vores vision om at gøre Gladsaxe til en attraktiv og bæredygtig erhvervskommune med innovative partnerskaber, fremragende erhvervs-service og vækst på den tredobbelte bundlinje.

I arbejdet med de fem strategiske pejlemærker understøtter vi især verdensmålene: Anstændige jobs og økonomisk vækst (8), Bæredygtige byer og lokalsamfund (11), Ansvarligt forbrug og produktion (12), Klimaindsats (13) og Partnerskaber for handling (17).

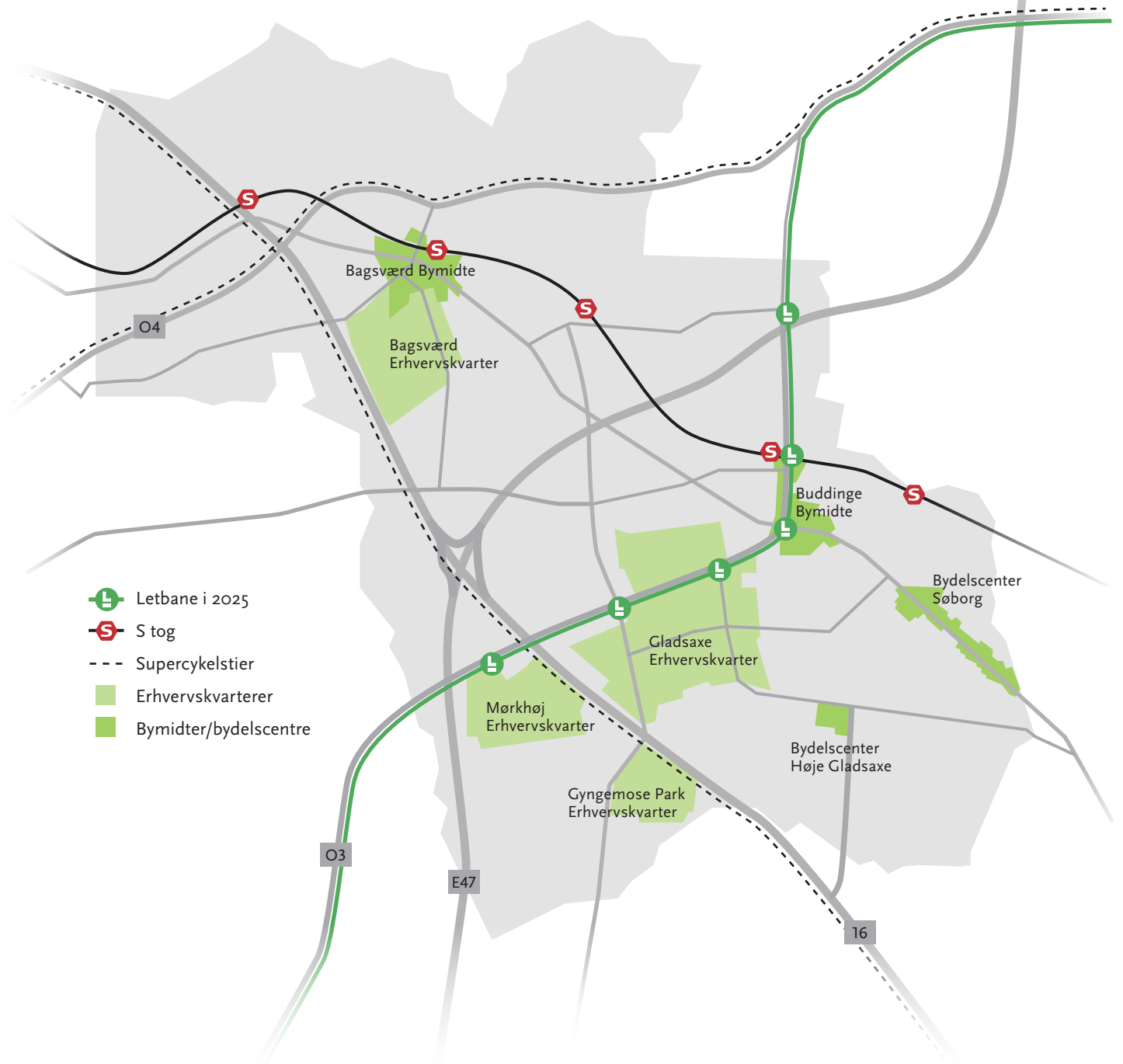






Gladsaxes Verdensmålsbænk, som er blevet til i et samarbejde mellem virksomheder i Gladsaxe Erhvervsby og Gladsaxe Kommune – og bygget af elever fra FGU Nord.

Erhvervsområder, bymidter og mobilitet i Gladsaxe



Gladsaxe – en attraktiv erhvervskommune

Fire erhvervsområder og fire bymidter

Gladsaxe har fire store erhvervsområder, som består af Gladsaxe Erhvervs kvarter, Bagsværd Erhvervs- kvarter, Mørkhøj Erhvervs kvarter og Gyngemose Park. Derudover har kommunen fire bymidter i Bagsværd, Buddinge, Søborg og Høje Gladsaxe med et varieret detailhandelsudbud.

Attraktiv beliggenhed, diversitet og god infrastruktur

Gladsaxe har en attraktiv placering tæt på København og tilbyder erhvervsgrunde, lokaler og faciliteter til både de videnstunge virksomheder og til pladskrævende og produktionstunge virksomheder. Der er et konkurrencedygtigt lejeniveau og en stærk infrastruktur, som gør det nemt at transportere sig hertil både med offentlig transport, cykel og bil.

Kommunen krydses af Hillerødmotorvejen og Helsingørmotorvejen – og der er flere S-tog linjer, S-busser og busser. Samtidig er der supercykelstier til og fra København og 30 minutters kørsel til Københavns Lufthavn. Den kommende letbane styrker tilgængeligheden og skaber plads til mere intensiv erhvervsudvikling tæt på de seks nye letbanestationer.

Tæt på mange uddannelsesinstitutioner

Vi har en lang række uddannelsesinstitutioner i Gladsaxe, som vi gerne bringer i spil i forhold til at skabe gode samarbejder med virksomhederne og kommunen. Det sker blandt andet i regi af skole-virksomhedspartnerskabet Fremtidens Faglærte. Gladsaxe huser Gladsaxe Gymnasium, SOSU-skolen (Social- og Sundhedsskolen), FGU Nord (Forberedende Grunduddannelse) samt TEC

Gladsaxe (Technical Education Copenhagen). Samtidig er vi tæt på DTU Lyngby (Danmarks Tekniske Universitet) og på Aalborg-, Aarhus-, og Københavns Universitet samt erhvervsakademierne KEA (Københavns Erhvervsakademi) og CPH Business. De mange uddannelsesinstitutioner er med til at gøre det lettere som virksomhed i Gladsaxe at tiltrække kvalificeret arbejdskraft.

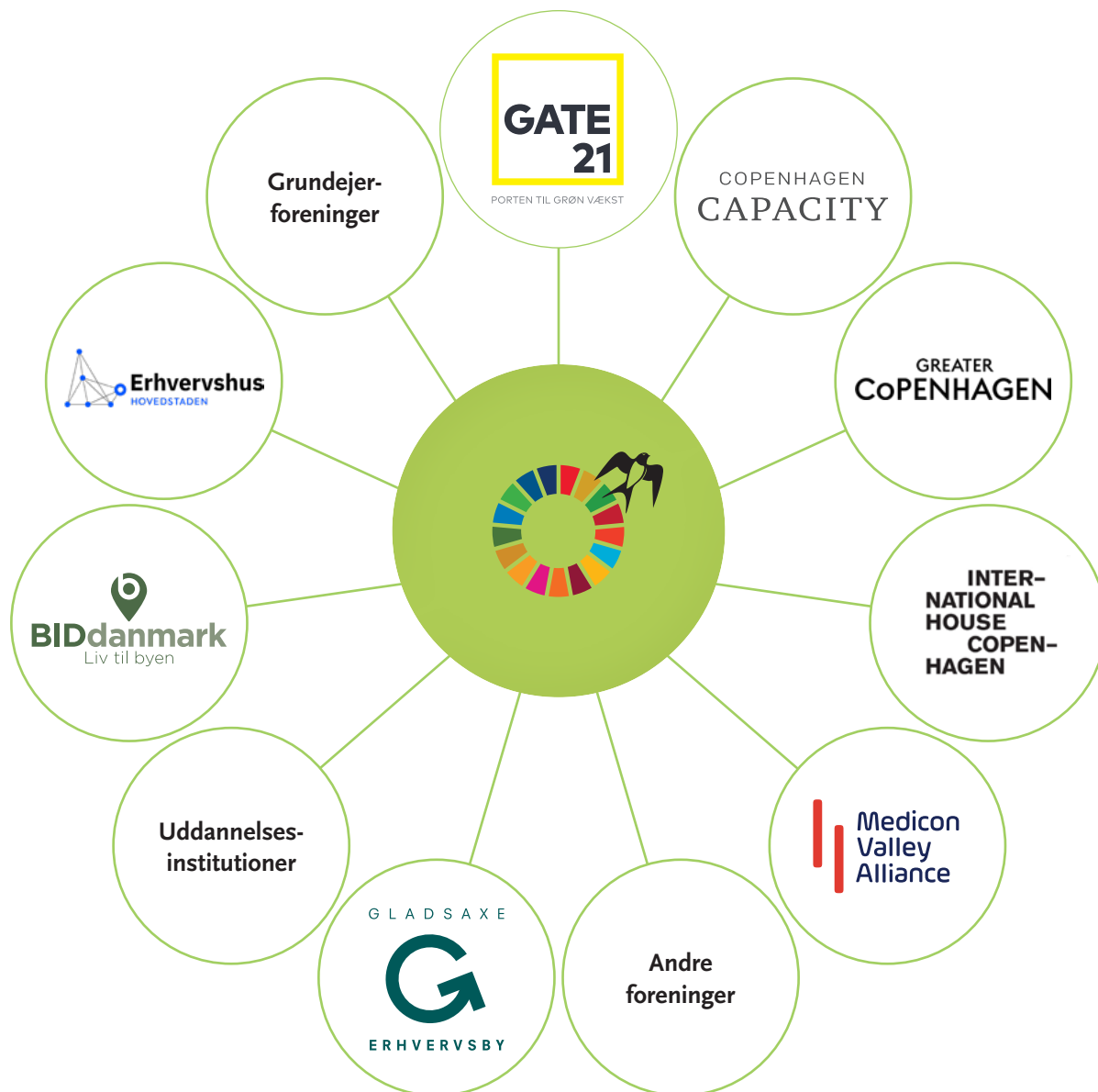
Innovative partnerskaber og testmiljøer

Som kommune vil vi gerne være tæt på vores virksomheder og uddannelser og være en attraktiv og inspirerende samarbejdspartner. Derfor prioriterer vi at skabe gode relationer og facilitere partnerskaber – og vi er altid klar til dialog om, hvad virksomhedernes behov er, og hvordan vi kan hjælpe og finde løsninger sammen.

Kommunen vil gerne fungere som testmiljø for nye løsninger og facilitere samarbejdet på tværs af virksomhederne. Vi tror på, at muligheden for at indgå i innovative samarbejder og netværk, kan bidrage til at fastholde og tiltrække flere virksomheder, investorer, studerende og medarbejdere til Gladsaxe.

I tæt samspil med erhvervspartnerskabet Gladsaxe Erhvervsby, har vi sammen skabt stærke netværk, hvor virksomheder, uddannelsesinstitutioner og kommunen mødes og deler viden, inspirerer hinanden og handler sammen. Vi ser stor værdi i at være virksomhedernes aktive samarbejds- og innovationspartner i forhold til at teste nye løsninger af. Vi prioriterer også samarbejdet om levende bymidter i vores tre BIDs (Business Improvement Districts) i Søborg, Bagsværd og Buddinge højt.

Gladsaxe Kommunes samarbejdspartnere



**Gladsaxe Erhvervsby
– et erhvervspartnerskab med
netværk og innovative løsninger**

Erhvervsbyen er et partnerskab, hvor virksomheder, ejendomssejere, uddannelsesinstitutioner og kommunen mødes i netværk, deler viden og erfaringer og skaber konkrete løsninger sammen.

Erhvervsbyen har netværk indenfor bæredygtighed, byggeri, HR, facility og direktører – og har blandt andet taget initiativ til partnerskabet Fremtidens Faglærte og byggekulært.dk – en national portal for brugte byggematerialer.

Erhvervsbyen har udviklet og testet løsninger sammen med DTU for at reducere madspild, byggespild, emballagespild og elektronikspild. Alle virksomheder, grundejere og uddannelsesinstitutioner i Gladsaxe kan blive medlem af Gladsaxe Erhvervsby.

Dialogbaseret myndighedsarbejde

I vores rolle som myndighed møder vi virksomhederne med respekt, og forståelse for at de driver en forretning. Vi bestræber os på at finde de bæredygtige løsninger via gode dialoger – også selv om interesserne er forskellige. Det gælder, når vi besøger virksomheder på miljøtilsyn, giver byggetilladelser, vedligeholder byen med videre. Vi bestræber os på at gøre sagsbehandlingen så kort og smidig som mulig og vi ser stor værdi i at tage forhåndsdialoger i byggesager.

Tæt samarbejde med nationale, regionale og lokale samarbejdspartnere

Vi arbejder tæt sammen med nationale, regionale og lokale samarbejdspartnere om at gøre det attraktivt at drive virksomhed i Gladsaxe. Vi synliggør mulighederne og skaber nye initiativer sammen. Uanset om det handler om at tiltrække international arbejdskraft og nye virksomheder, forretningsudvikling, bæredygtighedssamarbejder eller udvikling af detailhandlen.



Gladsaxe i tal

Private arbejdspladser (2021)

35.400

Inkluderer alle typer af jobs – både fuldtids- og deltids.

30.425 årsværk

Antal arbejdspladser omregnet til fuldtidsstillinger.

Private og offentlige arbejdspladser (2021)

44.340

Inkluderer alle typer af jobs – både fuldtids- og deltids.

Virksomheder (2020)

3.260

Reelle virksomheder

En reel virksomhed har et aktivitetsniveau svarende til minimum et halvt årsværk.

Heraf iværksættere

252

En iværksætter er en nyetableret virksomhed, der indenfor de første to år har et aktivitetsniveau svarende til minimum et halvt årsværk.

Privat jobvækst 2019 - 2021

7,5 %

Hele landet: 4,1 %

København og omegn: 4,2 %

**Gladsaxe har Danmarks
næststørste eksport og høj
BNP pr. indbygger**

Eksport (2020)

NR. 2

2020: 113,7 mia kr.

Kilde: IRIS Group

BNP pr. indbygger (2019)

TOP 3

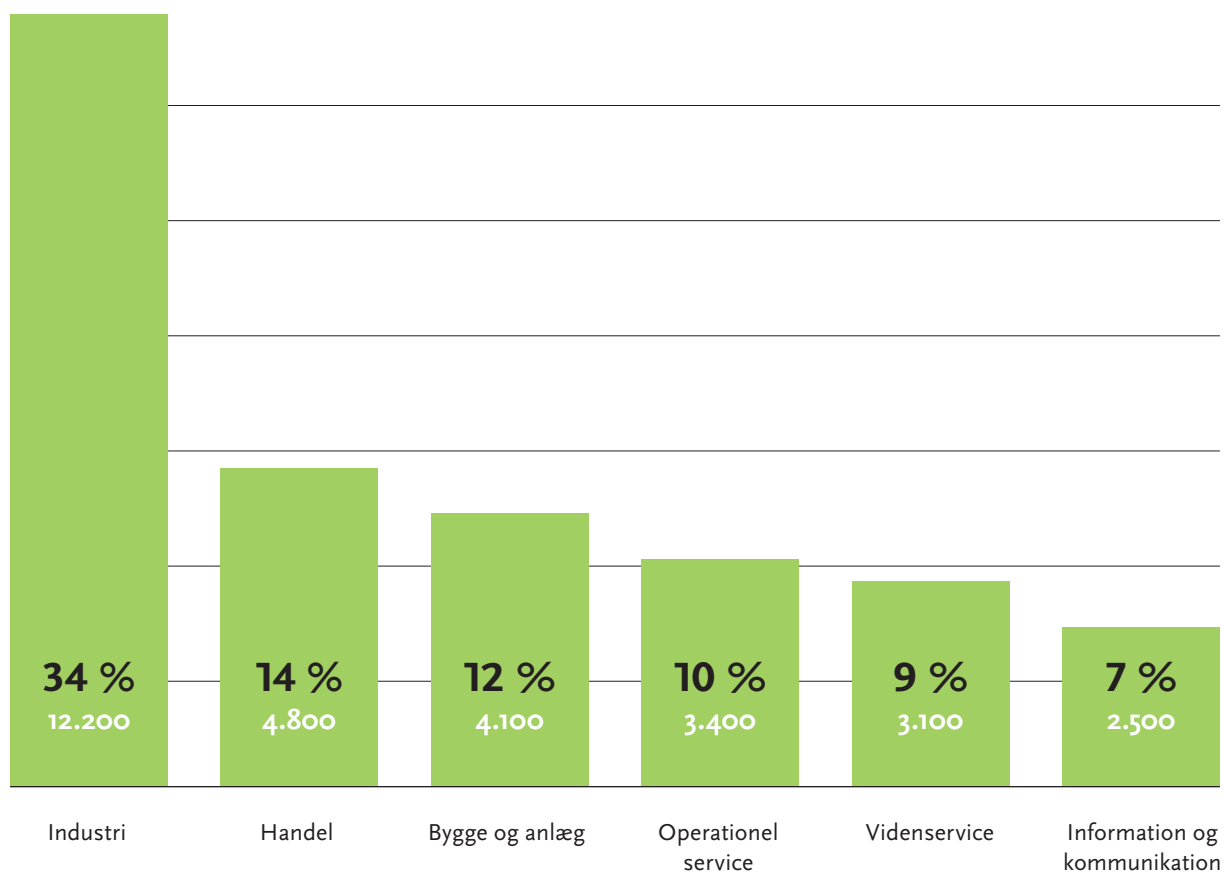
Gladsaxes bidrag til BNP pr. indbygger, er 2,62 gange større end landsgennemsnittet.

Stor industrikommune med høj jobvækst, stærk life science, handel samt bygge og anlæg

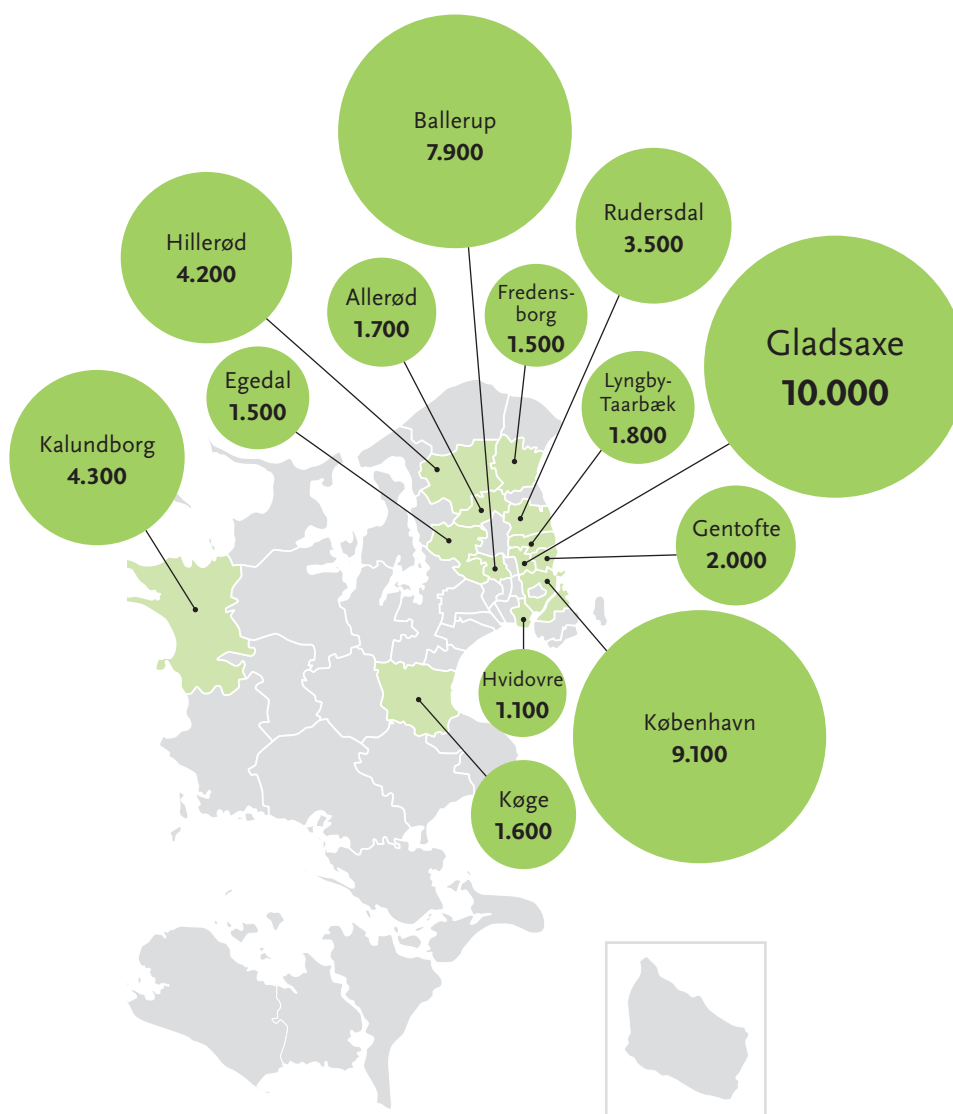
Gladsaxe er i top, når det gælder erhvervspræstationer. Gladsaxe er den niende største erhvervs-kommune i Danmark med mange store virksomheder og hovedsæder. Igennem mange år har Gladsaxe haft en af Danmarks højeste stigninger i antal arbejdspladser. Fra 2019 til 2021 var væksten 7,5 procent. mod 4,4 procent på landsplan.

Gladsaxe er Danmarks næst største industrikom-mune og Danmarks største life science kommune. De største brancher er udover industri, handel samt byggeri og anlæg. Gladsaxe har den næsthøjeste eksport i Danmark og den største i forhold til antal indbyggere. Samtidig er vi i top-3 blandt kommuner i Danmark med det højeste BNP.

Industri, handel samt bygge og anlæg er de største brancher i Gladsaxe



Gladsaxe er Danmarks største life science kommune



Kilde: Medicon Valley Alliance, 2022.



Novo Nordisks hovedkvarter og Naturpark
i Bagsværd Erhvervsquarter.



FEM STRATEGISKE PEJLEMÆRKER >





It-virksomheden RackPeople har haft stor gavn af samarbejdet med Erhvervshus Hovedstaden. De har været med i flere ledelses- og forretningsudviklingsforløb. Det har skabt vækst, finansiering og udvikling med højere omsætning og flere medarbejdere. RackPeople vurderer, at de ikke ville have opnået dette uden hjælpen fra Erhvervshuset.



Erhvervshus Hovedstaden og Gladsaxe Kommune på besøg hos it-virksomheden RackPeople.

1. BÆREDYGTIG FORRETNINGSUDVIKLING

– Vi synliggør de attraktive muligheder for virksomhederne i erhvervsfremmesystemet



Der er mange attraktive tilbud i det offentlige erhvervsfremmesystem. Vi har særligt fokus på at synliggøre de mange sparrings- og finansieringsmuligheder hos Erhvervshus Hovedstaden.

Attraktive tilbud i Erhvervshus Hovedstaden

Erhvervshus Hovedstaden giver specialiseret vejledning om blandt andet strategi, ledelse- og organisationsudvikling, digitalisering, internationalisering og bæredygtighed. Samtidig fungerer Erhvervshuset som indgang til de mange forskellige muligheder, det samlede erhvervsfremmesystem tilbyder herunder klyngesamarbejder og eksportfremme.

Effektmålinger viser, at Erhvervshus Hovedstaden skaber stor værdi for de virksomheder, de hjælper i forhold til beskæftigelse, omsætning og indtjening. Hvis en løsning ikke er tilgængelig i erhvervsfremmesystemet, tager vi dialogen med Erhvervshus Hovedstaden om udvikling af nye erhvervsfremmetilbud, der imødekommer vores lokale virksomheders behov.

Tiltrække virksomheder, medarbejdere og investeringer

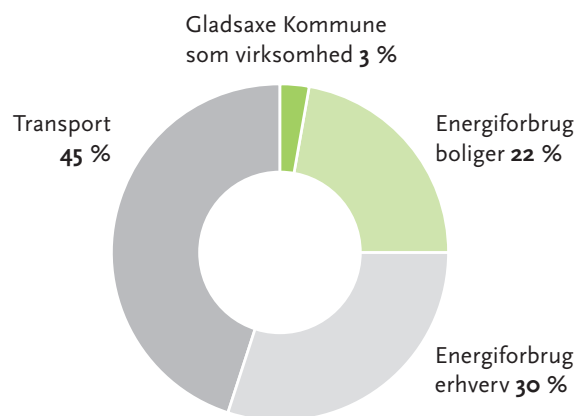
Vi har et tæt samarbejde med Copenhagen Capacity, International House, Medicon Valley Alliance med flere om at tiltrække internationale virksomheder, medarbejdere og investeringer til Gladsaxe – særligt inden for life science.

DET GØR VI

- Vi understøtter virksomhedernes vækst og udvikling ved at udvikle og synliggøre erhvervsfremmesystemets mange attraktive tilbud.
- Vi er i tæt dialog med Erhvervshus Hovedstaden om at målrette tilbud til lokale virksomheder.
- Vi arbejder for at tiltrække virksomheder, medarbejdere og investeringer til Gladsaxe – særligt inden for life science.



CO₂-udledningen i Gladsaxe



Bæredygtighedsgruppen i Gladsaxe Erhvervsby

Bæredygtighedsgruppen i Gladsaxe Erhvervsby er et lokalt netværk, hvor bæredygtigheds- og CSR-ansvarlige deler viden og erfaringer og tester innovative løsninger af sammen. Der er blandt andet skabt nye løsninger i forhold til madspild, byggespild, transportspild, energispild og emballagespild.

Ved hjælp af elektroniske madspildsvægte og CO₂-venlig menuplanlægning er det lykkedes at reducere madspildet med op til 50 procent i en lang række virksomhedskantiner og kommunale institutioner.

2. GRØN OMSTILLING

– Vi samarbejder om grøn transport, energi og cirkulær økonomi



Vi har en ambitiøs Strategi- og Handleplan for Grøn Omstilling. Vores mål er 70 procent CO₂-reduktion i 2030 i forhold til 2007 – og vi skal være CO₂-neutrale senest i 2050. Indsatsen for at nedsætte CO₂-belastningen er samlet i tre temaer: Transport, Energi og Cirkulær økonomi.

Samarbejde om reduktion af CO₂

CO₂-udledningen fra transport er den største CO₂-udfordring. På blot 10 år er antallet af biler i Gladsaxe steget med 70 procent, da flere pendler i bil til og fra arbejde. Derfor er der brug for, at vi sammen gør transportvanerne mere bæredygtige.

Energiforbruget skal reduceres og den energi, vi bruger, skal komme fra vedvarende kilder. Også inden for cirkulær økonomi vil vi fortsætte samarbejdet om at reducere spild, så mindst muligt går tabt og materialerne beholder deres værdi længst muligt.

Når vi hvert år køber ind for cirka 1,6 mia. kr. prioriterer vi i indkøbspolitikken den tredobbelte bundlinje – det vil sige den miljømæssige, økonomiske

og sociale – højt, i vores udbud. Vi har fokus på at understøtte den grønne omstilling og innovationen hos vores leverandører.

DET GØR VI

- Vi skaber netværk og innovative samarbejder om grøn omstilling og bæredygtighed i Erhvervsbyens Bæredygtighedsgruppe og i kommunens Klimaklargruppe.
- Vi arbejder for, at medarbejderne på virksomhederne og de studerende på uddannelsesinstitutionerne transporterer sig mere bæredygtigt med den kollektive trafik, på cykel, via samkørsel, med elbil og lignende.
- Vi arbejder for, at flere virksomheder tilslutter sig fjernvarme og benytter grøn el (blandt andet via solceller) og understøtter lokale energisamarbejder.
- Vi arbejder sammen med virksomhederne om at minimere affaldet og øge genanvendelsen blandt andet i forhold til madspild, byggespild, energispild, elektronik- og emballagespild.



BID Bagsværd vandt Handicapprisen for samarbejdet med botilbud

BID Bagsværd vandt i 2021 Handicapprisen i samarbejdet med botilbuddet Cathrinegården for at etablere en række frivillige job for udviklingshæmmede borgere i en række butikker i Bagsværd. Projektet er et godt eksempel på, hvordan man kan gøre en forskel for mennesker med handicap, når man står sammen i det lokale erhvervsliv.



Øverst: BID-møde på Søborg Hovedgade.

Nederst: Visualisering af den kommende letbane med seks stationer i Gladsaxe.

3. MANGFOLDIGE ERHVERVSKVARTERER OG LEVENDE BYMIDTER

– Vi skaber udvikling via dialog og partnerskaber



Vi udvikler erhvervsområder med identitet og mangfoldighed og arbejder sammen med virksomhederne og ejendomsjerne for, at vores erhvervskvarterer og handelsområder udformes, så de giver noget tilbage til byen. Erhvervskvarterne skal være attraktive og levende og understøtte livskvaliteten hos de borgere og medarbejdere, der færdes der.

Løsningsorienterede dialoger

Vi skaber den attraktive by i et stærkt samspil mellem ejendomsjere, erhvervsliv, uddannelsesinstitutioner og kommunen, så vi i fællesskab sikrer, at der bygges bæredygtigt og grønt – og at nyt byggeri planlægges og tænkes sammen med den eksisterende by. Det gør vi via løsningsorienterede dialoger.

Vi vil sikre, at vores by udvikler sig i den rigtige retning med gode muligheder for levende bymidter, attraktive erhvervskvarterer og trygge offentlige rum. Vi ønsker en mere grøn by, hvor den kollektive transport er velfungerende og hvor der er grønne kiler og skøn natur til gavn for både virksomheder og borgere. Samtidig vil vi give plads til mangfoldigheden i form af forskellige typer erhverv, herunder også industri og produktion.

BID-partnerskaber skaber levende bymidter

Vi understøtter udviklingen af levende bymidter, så butikker og handelsliv trives og skaber værdi for borgere og medarbejdere. Samtidig vil vi gerne fastholde de jobs detailhandlen skaber.

I arbejdet med at skabe levende og attraktive bymidter er det vigtigt, at de lokale aktører arbejder tæt sammen. Derfor understøtter vi samarbejdet i bymidterne i Bagsværd, Buddinge og Søborg via faciliterede BID-partnerskaber (Business Improvement District).

BID er uformelle netværk, hvor deltagerne samles om aktiviteter, som optager dem. Det er stærke partnerskaber, der består af detailhandel, bygningsejere, liberale erhverv, forenings- og kulturliv, engagerede borgere og kommunen. Formålet er at engagere lokale aktører i arbejdet med at skabe aktiviteter og samarbejder, som kan gøre områderne mere levende, attraktive og derigennem også skabe mere forretning.

DET GØR VI

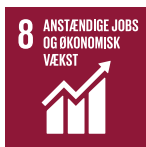
- Vi udvikler attraktive by- og erhvervsområder via handlings- og løsningsorienterede dialoger og forhåndsdialoger i byggesager og med kortest mulige sagsbehandlingstider.
- Vi understøtter nye og eksisterende virksomheder i at finde attraktive lokationer.
- Vi understøtter udviklingen af levende bymidter via tætte samarbejder i de lokale BID partnerskaber.



Skolevirksomhedspartnerskabet Fremtidens Faglærte uddeler diplomer til de lokale virksomheder, som engagerer sig i samarbejdet. Her er det Bruuns Skilte, som modtager diplommet.

4. FREMTIDENS ARBEJDSKRAFT

– Vi samarbejder om uddannelse, rekruttering og jobskabelse



Vi har fokus på at hjælpe virksomheder med at skaffe den nødvendige arbejdskraft nationalt og internationalt – og på at skabe et rummeligt arbejdsmarked. Det handler både om at skaffe arbejdskraft nu og her og om at sikre uddannelse af den relevante, fremtidige arbejdskraft.

Rekruttering via Gladsaxe Jobcenter

Gladsaxe Jobcenter tilbyder hjælp til at rekruttere medarbejdere i regulære jobs, jobs til borgere på kanten af arbejdsmarkedet samt småjobs og fritidsjobs. Vi har fokus på at skabe et rummeligt arbejdsmarked med plads til borgere med funktionsnedsættelser. Vi har et tæt samarbejde og dialog med lokale virksomheder.

Samarbejdet sker blandt andet i regi af HR-netværket i Gladsaxe Erhvervsby. Her mødes HR-chefer fra virksomheder, uddannelsesinstitutionerne og kommunen og deler viden og erfaringer – og samarbejder om udfordringerne i forhold til at tiltrække og fastholde den relevante arbejdskraft. Her er også et tæt samarbejde med Jobcenteret om mulige kandidater og jobforløb. I virksomheder med større rekrutteringsbehov sidder virksomhedskonsulenterne i perioder fysisk hos virksomhederne.

International rekruttering via Copenhagen Capacity og International House

Det er afgørende, at virksomhederne i Gladsaxe får adgang til den relevante internationale arbejdskraft. Vi samarbejder med Copenhagen Capacity og International House i forhold til at tiltrække udenlandske virksomheder og medarbejdere til Danmark – og ikke mindst at fastholde dem.

Fremtidens Faglærte – et partnerskab mellem skoler og virksomheder

Gladsaxe og resten af Danmark har i høj grad brug for, at flere unge vælger en erhvervsrettet uddannelse og bliver fremtidens faglærte. Vi har en fælles opgave om at motivere og inspirere den arbejdskraft, der skal være en del af vores fremtidige udvikling.

Fremtidens Faglærte er et lokalt partnerskab i Gladsaxe initieret af Gladsaxe Erhvervsby. Formålet er at inspirere flere unge til at vælge erhvervsrettede uddannelser – både de tekniske, sundhedsfaglige og merkantile. Der er et stærkt samarbejde mellem virksomheder, skoler, uddannelsesinstitutioner og kommunen. Via målrettede "jobsnuserforløb", relevante virksomhedspraktikker og inspirerende events får de unge en bedre idé om, hvad de kan uddanne sig til. Samtidig synliggør samarbejdet de lokale virksomheder, og de får mulighed for at tage et konkret socialt ansvar.

DET GØR VI

- Vi inviterer virksomheder ind i samarbejdet med Jobcentret om rekruttering og fastholdelse af alle typer arbejdskraft blandt andet via HR-netværket.
- Vi engagerer virksomhederne i samarbejdet med Copenhagen Capacity om at hjælpe med at tiltrække de relevante internationale medarbejdere og hjælpe dem med at falde til i Danmark.
- Vi inviterer virksomhederne til at være med i partnerskaber som for eksempel Fremtidens Faglærte.



Alfa Laval Innovation House

Alfa Laval har inviteret udvalgte startups til at være med i et innovationsmiljø i Søborg. Formålet er at øge innovationskraften hos Alfa Laval via samarbejdet med innovative iværksættere om bæredygtighed, grøn energi, digitalisering med videre og samtidig hjælpe iværksætterne på vej. Alfa Laval Innovation House er et godt eksempel på, hvordan et samarbejde mellem Alfa Laval, DTU, Erhvervshus Hovedstaden, Gladsaxe Kommune og Gladsaxe Erhvervsby er lykkedes med at skabe et unikt iværksætermiljø i Gladsaxe.



Billedet til venstre: Erhvervsrådet på besøg i Alfa Laval Innovation House og Factory, som er et innovationsmiljø for iværksættervirksomheder med fokus på digitalisering og bæredygtighed.

5. IVÆRKSÆTTERI OG INNOVATION

– Vi styrker iværksætttermiljøer og skaber innovative partnerskaber



Vi vil gøre det attraktivt at etablere sig som iværksætter i Gladsaxe, så vi kan være med til at skabe fremtidens innovative virksomheder.

Samtidig tror vi på, at der er stor værdi i at bringe mindre og større virksomheder sammen i innovative partnerskaber.

Understøtter iværksætttermiljøet

Det kræver mod, vilje og robusthed at opnå succes som iværksætter. Vi tror på, at rådgivning, netværk og samarbejde med både kommunen og etablerede virksomheder kan gøre en positiv forskel. Vi samarbejder med Erhvervshus Hovedstaden, som kan give iværksætterne gratis sparring. Her bliver de nye virksomheder hjulpet godt på vej i kombination med den viden, man også kan finde på virksomhedsguiden.dk. Samtidig skaber vi rammerne for netværk, så iværksætterne kan understøtte hinanden, dyrke iværksætterkulturen og skabe nye samarbejder.

Innovationsmiljøer mellem større og mindre virksomheder

Vi understøtter iværksætteri ved at inspirere til at skabe innovationsmiljøer mellem etablerede og mindre virksomheder. Der kan skabes meget innovation og sparring ved at facilitere samarbejder mellem små og store virksomheder. Her kan iværksætterne byde ind med agilitet, innovation og omstillingsparathed, mens de store virksomheder

kan byde ind med produktionsfaciliteter, kantineordning, kontorpladser og en afprøvet forretningsmodel. Alfa Laval's Innovation House er et godt eksempel på dette.

Attraktive kontorfællesskaber

En del mindre virksomheder deler faciliteter i Gladsaxes mange kontorfællesskaber. Siden 2017 er der etableret 14 nye kontorfællesskaber i Gladsaxe. Det viser, at virksomheder ønsker at bo tættere sammen, mødes, netværke og bruge hinandens kompetencer. Vi tror på, at virksomhederne i kontorfællesskaberne vinder ved at blive en del af en større sammenhæng i Gladsaxe. Derfor vil vi arbejde på at forbinde kontorfællesskaberne og skabe kendskab på tværs.

DET GØR VI

- Vi tilbyder iværksætterne rådgivning, netværk og samarbejde gennem kommunens erhvervsservice, etablerede virksomheder og Erhvervshus Hovedstaden.
- Vi hjælper og understøtter innovationsmiljøer mellem iværksættere og mere etablerede virksomheder.
- Vi inspirerer flere iværksættere i Gladsaxe til at skabe innovative samarbejder på tværs af kontorfællesskaberne.



Gladsaxe Kommune
Erhvervsenheden
Rådhus Allé 7
2860 Søborg

gladsaxe.dk/erhverv
Telefon: 39 57 50 15
Mail: erhverv@gladsaxe.dk