



GLADSAXE



Årsrapport 2022

Indhold

Beretning

Borgmesterens forord	4
Om årsrapporten	6
Ledelsens påtegning	7
Den uafhængige revisors erklæring	8
Kommuneoplysninger	12
Gladsaxe Byråd	14
Politisk organisation	16
Administrativ organisation	17
Overordnede rammer	20

Mål og indsatser

Bæredygtig vækst og velfærd.	24
Økonomisk bæredygtighed.	29
Social bæredygtighed.	38
Miljømæssig bæredygtighed	48

Sådan bruger vi pengene – udvalgenes drifts- og anlægsudgifter

Økonomiudvalget.	56
Trafik- og Teknikudvalget	58
Klima- og Miljøudvalget	60
Børne- og Undervisningsudvalget	62
Fritids- og Idrætsudvalget	66
Kulturudvalget	68
Sundheds- og Rehabiliteringsudvalget.	70
Psykatri- og Handicapudvalget	72
Beskæftigelses- og Integrationsudvalget.	74

Regnskab

Regnskabspraksis	76
Årsregnskab 2022	82
Noter til regnskabet.	92



Borgmesterens forord

Efter nogle år med covid-19 er der igen kommet liv i gaderne, på skolerne, i foreningerne og alle de andre steder, hvor vi mødes i hverdagen. Det betyder også, at vi er vendt tilbage til en mere velkendt arbejdsdag i kommunens mange afdelinger og institutioner.

2022 har været et travlt år. Nye indsatser er blevet implementeret samtidig med, at kommunens mange medarbejdere dagligt har bidraget til, at borgere og virksomheder i Gladsaxe får en god velfærdsservice.

Gladsaxe har en robust og bæredygtig økonomi, som gør at kommunen kan levere og udvikle god service til borgere og virksomheder.

Det økonomiske resultat for 2022 viser et overskud på 90 millioner kroner. Det er dog 45 millioner kroner mindre end budgetteret, hvilket blandt andet skyldes at Gladsaxe Kommune, ligesom mange andre kommuner, oplever et stigende udgiftspres til både børn og voksne med støttekrævende behov, og også har haft ekstra udgifter til indsatser for ukrainske flygtninge.

Derudover har der været højere anlægsudgifter end budgetteret. Det er et udtryk for, at der har været fremdrift i kommunens mange planlagte byggeprojekter. I 2022 er der blandt indviet tre nye svanemærkede børnehuse, og i slutningen af året blev sidste etape af opførelsen af i alt 78 tidssvarende handicapegnede boliger på Kellersvej færdig. Det betød, at de sidste 39 beboere i starten af december kunne flytte ind i deres nye boliger efter en længere periode med genhusning på området.

Den strukturelle balance, det vil sige driftsresultatet inklusive renter, er et vigtigt mål for økonomistyringen i Gladsaxe. Det er de penge,

som kommunen skal have til rådighed for at afdrage på gæld, sikre vedligehold af vores mange bygninger og foretage nødvendige investeringer i nye anlæg. Den strukturelle balance er på 380 millioner kroner, og dermed væsentlig over kommunens målsætning på 250 millioner kroner.

I 2022 er der igangsat en række nye indsatser på velfærdsområderne, som er med til at understøtte vores ambitioner om, at borgere trives gennem hele livet.

I disse år oplever vi desværre, at flere børn mistrives. Derfor arbejdes der målrettet med at sikre, at vores skoler kan rumme den enkelte elevs særlige behov på en måde, så flere kan trives og udvikle sig som en del af fællesskabet. Et af tiltagene er etableringen af tværprofessionelle teams på alle skoler, således at indsatsen besluttet og sker tæt på og i samarbejde med det enkelte barn og dets forældre. Der er også arbejdet med at styrke læseindsatsen, og arbejdet med at udvide skolen på Radiomarken er påbegyndt.

På ældreområdet er der mere personale i plejeboligerne, og åbningstiderne på pensionistcaféerne Hareskovbo og Kildegården er udvidet til glæde for de mange brugere.

Gladsaxe skal være en grøn bykommune, hvor det er dejligt at opholde sig og let at komme omkring med bæredygtig transport.

I 2022 er der etableret nye cykelstier på Grønemose Allé, og der er gennemført et udbud af ladestandere, som betyder, at der i løbet af 2023 vil blive etableret 196 nye offentligt tilgængelige ladepunkter i Gladsaxe.

Støj er en af vores store udfordringer, som vi dog ikke kan løse alene. Men vi gør, så meget

som overhovedet muligt og har blandt andet startet de indledende undersøgelser vedrørende en ny støjskærm på Gladsaxe Ringvej ud for Præstebvej.

2022 markerer afslutningen på Gladsaxestrategi-perioden 2018-2022. Overordnet er det tydeligt, at Gladsaxestrategien har gjort en forskel ved at sætte en ambitiøs og tydelig retning for bæredygtig udvikling i tråd med Gladsaxe Kommunes vision om social, miljømæssig og økonomisk balance. Et af de områder, hvor strategien for alvor har sat aftryk, er partnerskaber. Her er der skabt en tydelig forandring blandt andet fordi, strategien er tydelig omkring, at der er flere vigtige mål, som Gladsaxe Kommune ikke kan indfri alene, men kræver målrettet samarbejde med andre aktører.

Generelt har Gladsaxestrategien ført til flere bæredygtige initiativer inden for en lang række af kommunens kerneopgaver. Der er dog også fortsat udfordringer og områder, hvor det har været sværere at ændre udviklingen. Det skyldes både, at vi har været igennem en lang periode med covid-19, men også at mange de opgaver vi varetager er komplekse og kræver en langsigtet og målrettet indsats.

Resultaterne for 2022 viser, at vi er godt på vej, og at vi har ressourcerne til at fortsætte arbejdet og forfølge vores strategiske målsætninger også i de kommende år.

God læselyst.



Trine Græse
Borgmester



Om årsrapporten

Årsrapporten er en beretning om resultater og regnskab for Gladsaxe Kommune i 2022.

Årsrapporten er opdelt i flere dele.

Beretningsdelen indeholder en redegørelse for de overordnede givne vilkår for kommunen og tegner det generelle billede af kommunens økonomi og resultater i 2022. Årets resultater og indsatser uddybes i kapitler for de overordnede mål om økonomisk, social og miljømæssig bæredygtighed. Resultaterne gennemgås desuden med udgangspunkt i indsatserne i Budget 2022-2025 samt målene i Gladsaxe-strategien 2018-2022. Beretningsdelen indeholder endelig et kapitel for hvert udvalgsområde med en kort beskrivelse af regnskabsresultatet på drift og anlæg.

Læs mere om Gladsaxe-strategien her:

gladsaxe.dk/gladsaxe-strategien

Herefter følger *regnskabsdelen*, som beskriver kommunens regnskabspraksis og indeholder regnskabstabeller med tilhørende noter og oversigter.

Årsrapporten er endelig suppleret med en bilagssamling, der indeholder en mere detaljeret gennemgang af økonomien for alle udvalgsområder.

Se bilagssamlingen her:

gladsaxe.dk/regnskab

På grund af afrundinger kan der forekomme afvigelser i totalerne.

Ledelsens påtegning

Økonomiudvalget har dags dato behandlet og aflagt årsrapporten for 2022 for Gladsaxe Kommune. Årsrapporten er en beretning om 2022 og som sådan et supplement til de skemaoversigter og regnskabsforklaringer, som er fastsat af Indenrigs- og Sundhedsministeriet.

Årsrapporten giver efter vores opfattelse et retvisende billede af kommunens økonomiske transaktioner og målopfyldelse i 2022 samt kommunens økonomiske stilling pr. 31.12.2022

opgjort i overensstemmelse med reglerne i budget- og regnskabssystem for kommuner.

Vi anser de transaktioner, der er afspejlet i regnskabet, som værende gennemført i overensstemmelse med gældende love og regler, Byrådets beslutninger og sædvanlig praksis, ligesom de underliggende dispositioner efter vores bedste overbevisning er gennemført under skyldige økonomisk hensyntagen.

Gladsaxe Kommune, den 16. maj 2023

For Økonomiudvalget



Trine Græse
Borgmester



Ulrich Schmidt-Hansen
Kommunaldirektør

Den uafhængige revisors påtegning

Til byrådet i Gladsaxe Kommune

Revisionspåtegning på årsregnskabet

Konklusion

Vi har revideret årsregnskabet for Gladsaxe Kommune for regnskabsåret 1. januar - 31. december 2022. Den reviderede del af årsregnskabet omfatter regnskabsopgørelse (udgifts- og omkostningsbaseret), balance, omregningstabell, egenkapitalforklaring, pengestrømsanalyse, obligatoriske oversigter, anvendt regnskabspraksis og noter med følgende hovedtal:

- Resultat af ordinær drift (overskud) DKK 372,6 mio.
- Resultat af det skattefinansierede område (overskud) DKK 101,9 mio.
- Aktiver i alt DKK 8.698,9 mio.
- Egenkapital i alt DKK 4.692,2 mio.

Årsregnskabet udarbejdes efter kravene i bekendtgørelse nr. 1051 af 15. oktober 2019 om kommuners budget og regnskabsvæsen, revision mv. ("regnskabs- og revisionsbekendtgørelsen") og årsregnskabet note 18 - Hovedkonti med refusion efter kapital 9 i regnskabs- og revisionsbekendtgørelsen på finansloven 2022 - udarbejdes efter § 2 stk. 3 i bekendtgørelse nr. 1265 af 9. september 2022 om statsrefusion og tilskud samt regnskabsaflæggelse og revision på visse områder inden for Social- og Ældreministeriets, Beskæftigelsesministeriets, Udlændinge- og Integrationsministeriets, Børne- og Undervisningsministeriets og Indenrigs- og Boligministeriets ressortområder ("refusionsbekendtgørelsen").

Det er vores opfattelse, at årsregnskabet i alle væsentlige henseender er rigtigt, dvs. udarbejdet i overensstemmelse med regnskabs- og revisionsbekendtgørelsen og refusionsbekendtgørelsen.

Grundlag for konklusion

Vi har udført vores revision i overensstemmelse med internationale standarder om revision og de yderligere krav, der er gældende i Danmark, standarderne for offentlig revision, samt regnskabs- og revisionsbekendtgørelsen og refusionsbekendtgørelsen. Vores ansvar ifølge disse standarder og krav er nærmere beskrevet i revisionspåtegningens afsnit "Revisors ansvar for revisionen af årsregnskabet". Vi er uafhængige af kommunen i overensstemmelse med International Ethics Standards Board for Accountants' internationale retningslinjer for revisoreres etiske adfærd (IESBA Code) og de yderligere etiske krav, der er gældende i Danmark, ligesom vi har opfyldt vores øvrige etiske forpligtelser i henhold til disse krav og IESBA Code. Det er vores opfattelse, at det opnåede revisionsbevis er tilstrækkeligt og egnet som grundlag for vores konklusion.

Centrale forhold ved revisionen

Centrale forhold ved revisionen er de forhold, der efter vores faglige vurdering var mest betydelige ved vores revision af årsregnskabet for regnskabsåret 2022. Disse forhold blev behandlet som led i vores revision af årsregnskabet som helhed og udformningen af vores konklusion herom. Vi afgiver ikke nogen særskilt konklusion om disse forhold.

Sociale- og beskæftigelsesmæssige udgifter med statsrefusion

De sociale- og beskæftigelsesmæssige udgifter, hvor refusion fra Staten udgør DKK 296 mio., og medfinansiering via ydelsesrefusion udgør DKK 250 mio. jf. årsregnskabet note 18 - Hovedkonti med refusion efter kapital 9 i regnskabs- og revisionsbekendtgørelsen på finansloven 2022 - vedrører bl.a. dagpenge til forsikrede ledige, løntilskud til personer i fleksjob, sygedagpenge, seniorjob, hjælp til flygtninge, botilbud, ophold på døgninstitutioner mv.

Kommunen er ansvarlig for tilrettelæggelse af forretningsgange og interne kontroller, som

sikrer korrekt sagsbehandling af borgernes rettigheder til sociale ydelser, herunder at der udbetales korrekte ydelser, som kan helt eller delvis refunderes af Staten i henhold til gældende love og regler.

Vi fokuserede på dette område, da reglerne på området er komplekse og kræver, at ledelsen i kommunen fastlægger retningslinjer for forretningsgange og sagsbehandling samt overvåger, at disse bliver fulgt.

Hvordan vi har behandlet det centrale forhold ved revisionen

Vi udførte risikovurderingshandlinger med henblik på at opnå en forståelse af it-systemer, forretningsgange og relevante kontroller på området for sociale- og beskæftigelsesmæssige udgifter og for tilknyttet statsrefusion. For kontrollerne vurderede vi, om de var designet og implementeret til effektivt at adressere risikoen for væsentlig fejlinformation.

Vi kontrollerede, at regnskabet er udarbejdet i overensstemmelse med bogføringen og afregninger på området for ydelsesrefusioner.

Vi testede på stikprøvebasis personsager til vurdering af, om der sker en korrekt udbetaling af sociale ydelser med refusion.

Vi udførte yderligere handlinger i henhold til refusionsbekendtgørelsen, herunder revisionshandlinger rettet mod refusionskemaerne for 2022 og årsregnskabets note 18 - Hovedkonti med refusion efter kapital 9 i regnskabs- og revisionsbekendtgørelsen på finansloven 2022 - samt afstemning af afregninger it-systemet Ydelsesrefusion.

Fremhævelse af forhold vedrørende revisionen
Kommunen har i overensstemmelse med kravene i bekendtgørelse om kommuners budget- og regnskabsvæsen, revision mv. medtaget det af byrådet godkendte årsbudget for 2022 som sammenligningstal i årsregnskabet for

2022. Disse sammenligningstal har ikke været underlagt revision.

Ledelsens ansvar for årsregnskabet

Ledelsen har ansvaret for udarbejdelsen af et årsregnskab, der i alle væsentlige henseender er rigtigt, dvs. udarbejdet i overensstemmelse med regnskabs- og revisionsbekendtgørelsen og refusionsbekendtgørelsen. Ledelsen har endvidere ansvaret for den interne kontrol, som ledelsen anser for nødvendig for at udarbejde et årsregnskab uden væsentlig fejlinformation, uanset om denne skyldes besvigelser eller fejl.

Ved udarbejdelsen af årsregnskabet er ledelsen ansvarlig for at vurdere kommunens evne til at fortsætte driften; at oplyse om forhold vedrørende fortsat drift, hvor dette er relevant; samt at udarbejde årsregnskabet på grundlag af regnskabsprincippet om fortsat drift, medmindre ledelsen enten har til hensigt at likvidere kommunen, indstille driften eller ikke har andet realistisk alternativ end at gøre dette.

Revisors ansvar for revisionen af årsregnskabet

Vores mål er at opnå høj grad af sikkerhed for, om årsregnskabet som helhed er uden væsentlig fejlinformation, uanset om denne skyldes besvigelser eller fejl, og at afgive en revisionspåtegning med en konklusion. Høj grad af sikkerhed er et højt niveau af sikkerhed, men er ikke en garanti for, at en revision, der udføres i overensstemmelse med internationale standarder om revision og de yderligere krav, der er gældende i Danmark, standarderne for offentlig revision samt regnskabs- og revisionsbekendtgørelsen og refusionsbekendtgørelsen, altid vil afdække væsentlig fejlinformation, når sådan findes. Fejlinformationer kan opstå som følge af besvigelser eller fejl og kan betragtes som væsentlige, hvis det med rimelighed kan forventes, at de enkeltvis eller samlet har indflydelse på de økonomiske beslutninger, som regnskabsbrugere træffer på grundlag af årsregnskabet.

Som led i en revision, der udføres i overensstemmelse med internationale standarder om revision

foretager vi faglige vurderinger og opretholder professionel skepsis under revisionen. Herudover:

- Identificerer og vurderer vi risikoen for væsentlig fejlinformation i årsregnskabet, uanset om denne skyldes besvigelser eller fejl, udformer og udfører revisionshandlinger som reaktion på disse risici samt opnår revisionsbevis, der er tilstrækkeligt og egnet til at danne grundlag for vores konklusion. Risikoen for ikke at opdage væsentlig fejlinformation forårsaget af besvigelser er højere end ved væsentlig fejlinformation forårsaget af fejl, idet besvigelser kan omfatte sammensværgelser, dokumentfalsk, bevidste udeladelser, vildledning eller tilsidesættelse af intern kontrol.
- Opnår vi forståelse af den interne kontrol med relevans for revisionen for at kunne udforme revisionshandlinger, der er passende efter omstændighederne, men ikke for at kunne udtrykke en konklusion om effektiviteten af kommunens interne kontrol.
- Tager vi stilling til om den regnskabspraksis, der er anvendt af ledelsen, er passende, samt om de regnskabsmæssige skøn og tilknyttede oplysninger som ledelsen har udarbejdet, er rimelige.
- Konkluderer vi, om ledelsens udarbejdelse af årsregnskabet på grundlag af regnskabsprincippet om fortsat drift er passende, samt om der på grundlag af det opnåede revisionsbevis er væsentlig usikkerhed forbundet med begivenheder eller forhold, der kan skabe betydelig tvivl om kommunens evne til at fortsætte driften. Hvis vi konkluderer, at der er en væsentlig usikkerhed, skal vi i vores revisionspåtegning gøre opmærksom på oplysninger herom i årsregnskabet eller, hvis sådanne oplysninger ikke er tilstrækkelige, modificere vores konklusion. Vores konklusioner er

baseret på det revisionsbevis, der er opnået frem til datoen for vores revisionspåtegning. Fremtidige begivenheder eller forhold kan dog medføre, at kommunen ikke længere kan fortsætte driften.

Vi kommunikerer med den øverste ledelse om blandt andet det planlagte omfang og den tidsmæssige placering af revisionen samt betydelige revisionsmæssige observationer, herunder eventuelle betydelige mangler i intern kontrol, som vi identificerer under revisionen.

Vi afgiver også en udtalelse til den øverste ledelse om, at vi har opfyldt relevante etiske krav vedrørende uafhængighed, og oplyser den om alle relationer og andre forhold, der med rimelighed kan tænkes at påvirke vores uafhængighed og, hvor dette er relevant, anvendte sikkerhedsforanstaltninger eller handlinger foretaget for at eliminere trusler.

Med udgangspunkt i de forhold, der er kommunikeret til den øverste ledelse, fastslår vi, hvilke forhold der var mest betydelige ved revisionen af årsregnskabet for den aktuelle periode og dermed er centrale forhold ved revisionen. Vi beskriver disse forhold i vores revisionspåtegning, medmindre lov eller øvrig regulering udelukker, at forholdet offentliggøres.

Andre Oplysninger end årsregnskabet og revisors erklæring herom

Ledelsen er ansvarlig for Andre Oplysninger. Andre Oplysninger omfatter de øvrige oplysninger i årsregnskabet, der ikke er omfattet af vores revision jf. konklusionsafsnittet.

Vores konklusion om årsregnskabet dækker ikke Andre Oplysninger, og vi udtrykker ingen form for konklusion med sikkerhed om disse.

I tilknytning til vores revision af årsregnskabet er det vores ansvar at læse Andre Oplysninger og i den forbindelse overveje, om Andre Oplysninger er væsentligt inkonsistente med årsregn-

skabet eller vores viden opnået ved revisionen eller på anden måde synes at indeholde væsentlig fejlinformation. Hvis vi på grundlag af det udførte arbejde konkluderer, at der er væsentlig fejlinformation i Andre Oplysninger, skal vi rapportere om dette forhold.

Vi har ingenting at rapportere i den forbindelse.

Erklæring i henhold til anden lovgivning og øvrig regulering

Yderligere oplysninger krævet i henhold til ”bekendtgørelse om kommunal og regional revision”

Vores konklusion er konsistent med vores revisionsberetning til Byrådet.

Efter vores bedste overbevisning er der ikke udført forbudte ikke-revisionsydelse som omhandlet i bekendtgørelse nr. 311 af 27. marts 2019 om kommunal og regional revision.

Udover den lovpligtige revision, har vi afgivet erklæringer på projektreknskaber, andre erklæringer, der er pålagt kommunen, samt diverse rådgivningsopgaver. Der henvises til revisionsberetningens beskrivelse heraf.

Vi blev første gang valgt som revisor for kommunen fra og med den 1. januar 2018 for regnskabsåret 2018. Vi er genvalgt for en samlet sammenhængende opgaveperiode frem til og med regnskabsåret 2026.

Udtalelse om juridisk-kritisk revision og forvaltningsrevision

Ledelsen er ansvarlig for, at de dispositioner, der er omfattet af regnskabsaflæggelsen, er i overensstemmelse med meddelte bevillinger, love og andre forskrifter samt med indgåede aftaler og sædvanlig praksis. Ledelsen er også ansvarlig for, at der er taget skyldige økonomiske hensyn ved forvaltningen af de midler og driften

af de aktiviteter, der er omfattet af årsregnskabet. Ledelsen har i den forbindelse ansvar for at etablere systemer og processer, der understøtter sparsommelighed, produktivitet og effektivitet. I tilknytning til vores revision af årsregnskabet er det vores ansvar at gennemføre juridisk-kritisk revision og forvaltningsrevision af udvalgte emner i overensstemmelse med standarderne for offentlig revision. I vores juridisk-kritiske revision efterprøver vi med høj grad af sikkerhed for de udvalgte emner, om de undersøgte dispositioner, der er omfattet af regnskabsaflæggelsen, er i overensstemmelse med de relevante bestemmelser i bevillinger, love og andre forskrifter samt indgåede aftaler og sædvanlig praksis. I vores forvaltningsrevision vurderer vi med høj grad af sikkerhed, om de undersøgte systemer, processer eller dispositioner understøtter skyldige økonomiske hensyn ved forvaltningen af de midler og driften af de aktiviteter, der er omfattet af årsregnskabet.

Hvis vi på grundlag af det udførte arbejde konkluderer, at der er anledning til væsentlige kritiske bemærkninger, skal vi rapportere herom i denne udtalelse.

Vi har ingen væsentlige kritiske bemærkninger at rapportere i den forbindelse.

Hellerup, den 3. maj 2023

PricewaterhouseCoopers
Statsautoriseret Revisionspartnerselskab
CVR-nr. 33 77 12 31

Jesper Møller Langvad
statsautoriseret revisor mne21328

Oplysninger om kommunen

Gladsaxe Kommune
Rådhus Allé 7
2860 Søborg
Telefon: 39 57 50 00

Hjemmeside: gladsaxe.dk
Email: kommunen@gladsaxe.dk

CVR-nr: 62 76 11 13

Regnskabsår

1. januar – 31. december

Borgmester

Trine Græse

Direktørkredsen

Ulrich Schmidt-Hansen, kommunaldirektør
Gitte Bylov Larsen, social- og sundhedsdirektør
Thomas Berlin Hovmand, børne- og kulturdirektør
Maj Green, by- og miljødirektør

Revision

PWC
Godkendt Revisionspartnerselskab
CVR-nr: 33 77 12 31
Strandvejen 44
2900 Hellerup



Gladsaxe Byråd



Trine Græse (A)
Borgmester



Kristine Henriksen (A)
Gruppeformand



Ole Skrald (A)



Tom Vang Knudsen (A)



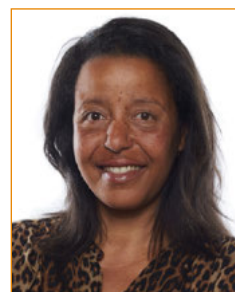
Katrine Skov (A)



Calle Greisholm (A)



Jakob Skovgaard Koed (A)



Rikke Louise Schilling (A)



Christina Rittig Falkberg (B).
Gruppeformand



Pia Skou (B)
2. viceborgmester



Rebecca Plomin (C)
Gruppeformand



Henrik Sørensen (C)



Partier

- A Socialdemokratiet
- B Radikale Venstre
- C Det Konservative Folkeparti
- F Socialistisk Folkeparti
- GSK Gladsaxe Social-Konservative
- L Lokallisten Gladsaxe
- V Venstre
- Æ Danmarksdemokraterne
- Ø Enhedslisten



Serdal Benli (F)
1. viceborgmester, Gruppeformand



Dorthe Wichmand Müller (F)



Signe Ejersbo (F)



Lars Abel (GSK)
Gruppeformand



Suleman Naim (L)
Gruppeformand



Astrid Søborg (V)
Gruppeformand



Martin Skou Heidemann (V)



Lone Yalcinkaya (V)



Camilla Friis (V)



Susanne Damsgaard (Æ)
Gruppeformand



Trine Henriksen (Ø)
Gruppeformand



Signe Rosa Skelbæk (Ø)



Michael Dorph Jensen (Ø)

Politisk organisation

ØKONOMIUDVALGET

Formand Trine Græse (A)
 Næstformand Serdal Benli (F)
 Katrine Skov (A)
 Kristine Henriksen (A)
 Ole Skrald (A)
 Christina Rittig Falkberg (B)
 Henrik Sørensen (C)
 Lars Abel (GSK)
 Susanne Damsgaard (Æ)
 Astrid Søborg (V)
 Trine Henriksen (Ø)

BESKÆFTIGELSE- OG INTEGRATIONSUDVALGET

Formand Michael Dorph Jensen (Ø)
 Næstformand Kristine Henriksen (A)
 Ole Skrald (A)
 Rikke Louise Schilling (A)
 Signe Ejersbo (F)
 Suleman Naim (L)
 Susanne Damsgaard (Æ)

BØRNE- OG UNDERVISNINGS- UDVALGET

Formand Serdal Benli (F)
 Næstformand Katrine Skov (A)
 Jakob Skovgaard Koed (A)
 Christina Rittig Falkberg (B)
 Henrik Sørensen (C)
 Lars Abel (GSK)
 Astrid Søborg (V)
 Camilla Friis (V)
 Signe Rosa Skelbæk (Ø)

KULTUR- OG IDRÆTSUDVALGET

Formand Christina Rittig Falkberg (B)
 Næstformand Calle Greisholm (A)
 Tom Vang Knudsen (A)
 Henrik Sørensen (C)
 Dorthe Wichmand Müller (F)
 Martin Skou Heidemann (V)
 Signe Rosa Skelbæk (Ø)

KLIMA- OG MILJØUDVALGET

Formand Tom Vang Knudsen (A)
 Næstformand Trine Henriksen (Ø)
 Calle Greisholm (A)
 Pia Skou (B)
 Rebecca Plomin (C)
 Dorthe Wichmand Müller (F)
 Lone Yalcinkaya (V)

KULTURUDVALGET

Formand Pia Skou (B)
 Næstformand Tom Vang Knudsen (A)
 Calle Greisholm (A)
 Dorthe Wichmand Müller (F)
 Camilla Friis (V)
 Martin Skou Heidemann (V)
 Signe Rosa Skelbæk (Ø)

PSYKIATRI- OG HANDICAPUDVALGET

Formand Katrine Skov (A)
 Næstformand Calle Greisholm (A)
 Rebecca Plomin (C)
 Signe Ejersbo (F)
 Susanne Damsgaard (Æ)
 Lone Yalcinkaya (V)
 Michael Dorph Jensen (Ø)

SUNDHEDS- OG REHABILITERINGSUDVALGET

Formand Kristine Henriksen (A)
 Næstformand Dorthe Wichmand Müller (F)
 Rikke Louise Schilling (A)
 Trine Græse (A)
 Rebecca Plomin (C)
 Lars Abel (GSK)
 Suleman Naim (L)
 Lone Yalcinkaya (V)
 Michael Dorph Jensen (Ø)

TRAFIK- OG TEKNIKUDVALGET

Formand Ole Skrald (A)
 Næstformand Signe Ejersbo (F)
 Rikke Louise Schilling (A)
 Pia Skou (B)
 Suleman Naim (L)
 Martin Skou Heidemann (V)
 Trine Henriksen (Ø)

Administrativ organisation

I Gladsaxe Kommune er der i 2022 ansat 5.645 månedslønnede medarbejdere. Den administrative organisering af kommunen er opdelt i tre fagforvaltninger, samt et center med tværgående stabsfunktioner, der hver især og i samarbejde varetager kommunens mange forskellige administrative opgaver.

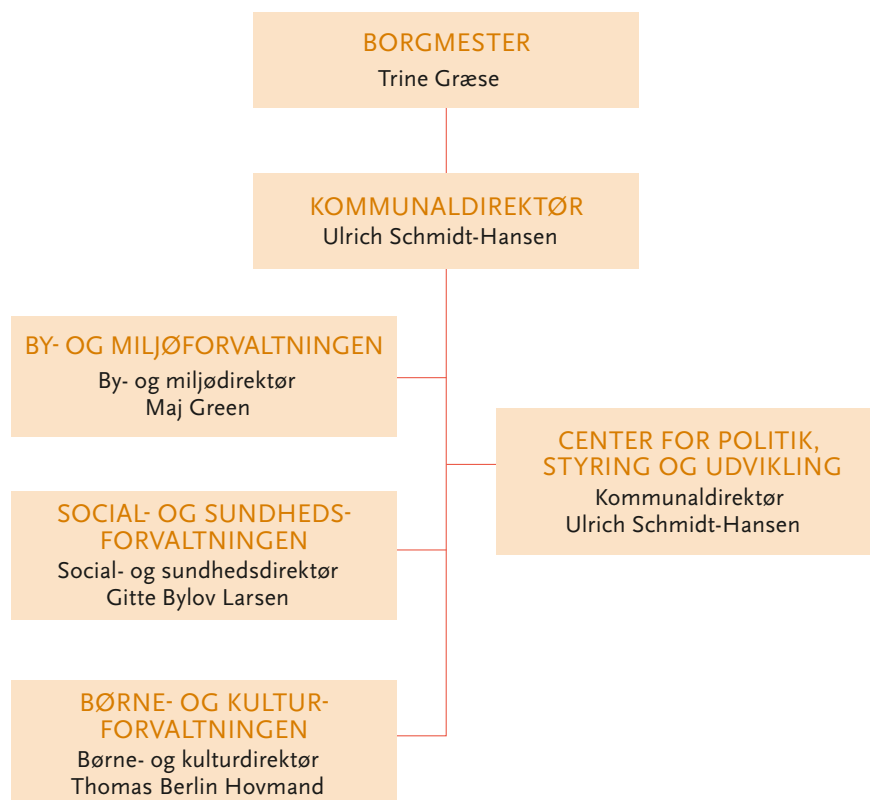
Kommunens driftsenheder er tilknyttet fagforvaltningerne. Social- og Sundhedsforvaltningen koordinerer indsatserne i for eksem-

pel botilbud, pleje- og træningscentre samt i Jobcenteret.

Børne- og Kulturforvaltningen koordinerer indsatserne i børnehuse, på skolerne samt idrætsanlæggene.

Endelig sørger By- og Miljøforvaltningen for vedligeholdelse af kommunens veje samt forestår fjernvarmeudbygningen, klimatilpasning og byens grønne miljøer.

Figur 1. Administrativ organisation



Tabel 1 viser personaleoversigten for 2022 for faggrupper med mere end 20 personer, og hvor-

dan medarbejderne fordeler sig på forskellige overenskomstområder.

Tabel 1. Personaleoversigt 2022

Overenskomstområde	Personer			Personer		
	2021	Afgang	Tilgang	2022	Netto- stigning	Sygefravær
I alt	5.656	20,6 %	20,4 %	5.645	-0,2 %	6,4 %
Social- og sundhedspersonale, KL	860	22,9 %	25,3 %	880	2,3 %	7,1 %
Pæd. pers., daginst./klub/skolefr	831	18,7 %	16,2 %	797	-4,1 %	8,9 %
Lærere m.fl. i folkesk. og spec.underv	721	15,7 %	16,5 %	740	2,6 %	6,2 %
Pædagogmedhj. og pædagogiske assistenter	476	38,4 %	46,2 %	509	6,9 %	8,5 %
Administration og it mv., KL	429	19,8 %	19,8 %	425	-0,9 %	4,7 %
Akademikere, KL	348	14,9 %	14,9 %	349	0,3 %	3,0 %
Socialpædagoger og pæd.pers.døgninst.mv	320	16,3 %	20,9 %	335	4,7 %	6,5 %
Syge- og Sundhedspersonale, basis KL	240	20,8 %	19,2 %	234	-2,5 %	5,1 %
Ikke-faglærte ansatte ved rengøring mv	239	23,8 %	10,9 %	201	-15,9 %	6,0 %
Teknisk Service	153	23,5 %	13,7 %	139	-9,2 %	7,0 %
Socialrådg./socialformidlere, KL	149	21,5 %	28,9 %	168	12,8 %	4,9 %
Oms.- og pæd.medhj. samt pæd. ass., KL	147	29,3 %	27,2 %	142	-3,4 %	6,7 %
Ergo- Fysio- og Jordemødre, basis KL	117	19,7 %	17,1 %	113	-3,4 %	3,8 %
Pædagogisk uddannede ledere	91	12,1 %	3,3 %	85	-6,6 %	1,5 %
Erhvervsudd. serviceassistenter mv., KL	90	11,1 %	1,1 %	84	-6,7 %	6,9 %
Specialarbejdere mv., KL	59	10,2 %	10,2 %	59	0,0 %	5,1 %
Ledere m.fl., undervisningsområdet	52	15,4 %	25,0 %	57	9,6 %	3,3 %
Dagplejere	39	5,1 %	2,6 %	38	-2,6 %	5,4 %
Håndværkere og IT-supportere m.fl., KL	38	5,3 %	15,8 %	42	10,5 %	4,7 %
Musikskolelærere	32	15,6 %	9,4 %	31	-3,1 %	3,6 %
Chefer, KL	30	10,0 %	13,3 %	31	3,3 %	0,9 %
Tandklinikassistenter, KL	30	13,3 %	10,0 %	29	-3,3 %	5,9 %
Syge- og Sundhedspersonale, ledere KL	24	12,5 %	25,0 %	28	16,7 %	2,1 %
Pæd. pers., særlige stillinger	20	20,0 %	15,0 %	19	-5,0 %	14,9 %

Note: Antallet af personer er månedslønnede og eksklusive elever og personer ansat på særlige vilkår. Antallet er opgjort i henholdsvis december 2021 og december 2022.

I 2022 var der ansat 5.645 personer, hvilket stort set er på niveau med året før. Det dækker dog over forskellige tendenser i de forskellige personalegrupper. Der er for eksempel et fald i antallet af ansatte i kommunens rengøring, hvilket er en naturlig konsekvens af, at rengøringsniveauet i kommunens mange institutioner nu er blevet tilpasset efter et forhøjet niveau i nogle år med covid-19.

Der ses også et mindre fald i antallet af pædagogisk uddannet personale i dagtilbud og skoler, men samtidig ses en stigning i pædagog-medhjælpere og pædagogiske assistenter. Der er ansat flere socialpædagoger og pædagogisk personale på i døgninstitutionerne.

Der har været en stigning i blandt social- og sundhedspersonalet. Det skyldes blandt andet,

at der i 2022 er tilført 10 millioner kroner til at øge normeringen på kommunens plejecentre.

Samlet har der i årets løb været en gennemsnitlig personaleomsætning på cirka 20,5 procent.

Sygefravær

I løbet af 2022 er der sket en stigning i sygefraværet i sammenligning med året før. Sygefraværet udgør samlet set 6,4 procent på tværs af alle faggrupper. Det er især de korte perioder med sygefravær, som er steget, og derudover er andelen er ansatte, som ikke har haft en sygedag i årets løb faldet.

Ligesom ved personaleomsætningen dækker gennemsnittet over forskellige tendenser i de forskellige personalegrupper.



Overordnede rammer

De overordnede rammer for Gladsaxe Kommune er givet af kommunens beliggenhed, borgersammensætning, erhvervsstruktur og de generelle økonomiske konjunkturer.

Retningen for udviklingen i Gladsaxes tilbud til borgere og virksomheder er formuleret i Gladsaxe-strategien 2018-2022.

Vision for Gladsaxe Kommune
Gladsaxe Kommune skal medvirke til, at kommunens borgere nu og i fremtiden kan leve et selvstændigt, aktivt sundt og ansvarligt liv til glæde for den enkelte og til gavn for samfundet

Det forudsætter et lokalsamfund, som er i balance både socialt og miljømæssigt

Og det forudsætter en velfungerende kommune i økonomisk balance

Rammerne for den kommunale økonomi på landsplan

De overordnede økonomiske rammer for kommunerne fastlægges i økonomiaftalen mellem Kommunernes Landsforening (KL) og Regeringen. Aftalen for 2022 indeholder et løft på 2,0 milliarder kroner, som skal give kommunerne mulighed for at fastholde serviceniveauet, når der kommer flere ældre og børn og samtidig dække et stigende udgiftspres på det specialiserede socialområde.

Den samlede serviceramme for kommunerne i

2022 er i aftalen fastsat til 275,4 milliarder kroner. Gladsaxe Kommunes andel er på 3,6 milliarder kroner. I forbindelse med midtvejsreguleringen blev rammen for Gladsaxe Kommune øget til 3,7 milliarder kroner som følge af løn- og prisudviklingen.

Loftet for de kommunale anlægsudgifter i 2022 er fastsat til 19,9 milliarder kroner, hvoraf 1 milliard kroner er øremærket til grønne investeringer. Anvendes bloktilskudsnøglen udgør Gladsaxe Kommunes anlægsramme i 2022 cirka 235 millioner kroner.

Det er en generel og central forudsætning for økonomiaftalen 2022, at både den aftalte kommunale serviceramme og anlægsramme i 2022 overholdes i budgetterne og regnskaberne.

Ud over aftalerne mellem regeringen og KL er kommunens overordnede rammer påvirket af antallet af borgere, arbejdspladser og virksomheder.

Befolkningsudvikling

Mange familier har i de senere år valgt at bosætte sig i Gladsaxe, og i 2022 rundede indbyggertallet 70.000 indbyggere. Samlet har kommunen haft en befolkningsvækst på 4.261 indbyggere over de seneste 10 år, og der forventes en tilsvarende stigning i antallet af indbyggere i de kommende 15 år, jævnfør tabel 2.

Det hænger blandt andet sammen med en forventning om, at der bygges cirka 2.524 nye boliger i perioden, hvoraf en stor del forventes i Bagsværd området, det vil sige Bagsværd Bypark og på Ringbo-grunden.

Tabel 2. Befolkningsudvikling og -prognose, Gladsaxe Kommune, antal borgere

	2013	2023	2027	2032	2038
0-5 år	5.159	5.063	5.102	5.555	5.510
6-16 år	8.982	9.671	9.567	9.818	10.046
17-64 år	40.782	43.373	43.631	44.914	45.135
65+ år	10.828	11.905	12.551	13.733	14.483
I alt	65.751	70.012	70.851	74.019	75.173

Kilde: Kommunes befolkningsprognose 2023-2038



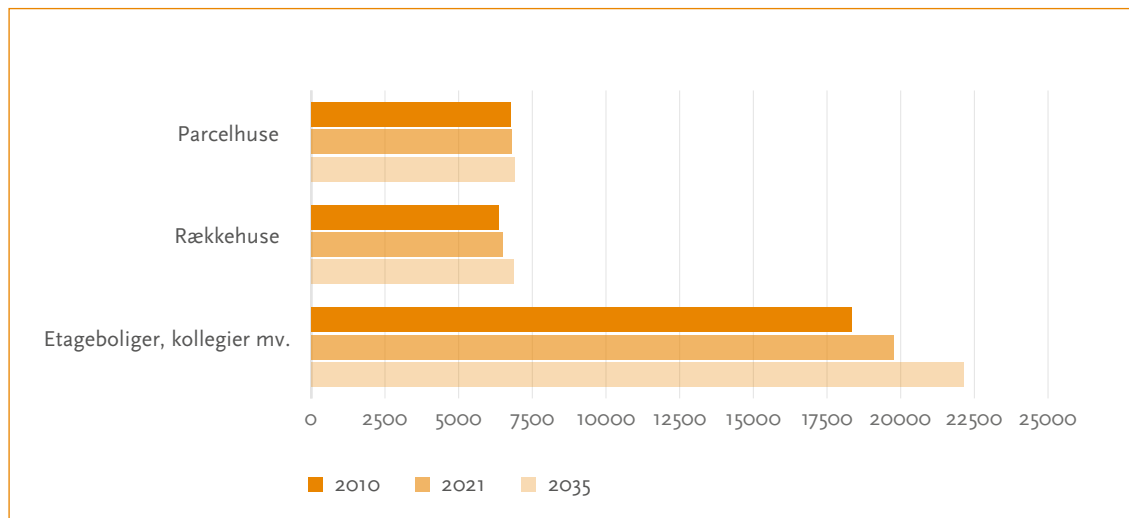
Befolkningsprognosen er et vigtigt redskab i kommunens planlægning, da antallet af borgere har stor betydning for såvel service- som bygningsbehovet på dagtilbuds-, skole- og ældreområdet.

I de kommende fire år forventes der bygget omkring 730 nye boliger rundt i hele kommunen. Det er blandt andet i den tidligere TV-by,

på Søborg Hovedgade, Bagsværdområdet og i Tobaksbyen.

Kommunens boligmasse er præget af, at knap 60 procent af boligerne er etageboliger, mens resten fordeler sig ligeligt mellem rækkehuse og parcelhuse. 36 procent af kommunens boliger er ejet af almennyttige boligselskaber.

Figur 2. Udvikling i boligmasse 2010-2035





Erhvervsstruktur

Gladsaxe Kommune har en stor erhvervsaktivitet og er en af Danmarks største erhvervskommuner med 34.388 private og 7.940 offentlige arbejdspladser. Foruden arbejdspladser bidrager virksomhederne til vækst og udvikling af byen.

Virksomhederne i Gladsaxe Kommune fordeler sig på en bred vifte af brancher og spænder fra små enkelt-mandsvirksomheder til nogle af de største virksomheder i Skandinavien og Europa. 33 procent af alle private job ligger inden for den videnstunge industri. De vigtigste af disse brancher er medicinalindustrien, Informations- og kommunikationsteknologi samt kemisk industri.

Gladsaxe Kommune har flere erhvervskvarterer: Gladsaxe Erhvervskvarter, Bagsværd Erhvervskvarter inklusive Bagsværd Bypark, Gyngemosepark og Mørkhøj Erhvervskvarter.

Kommunens aktiviteter

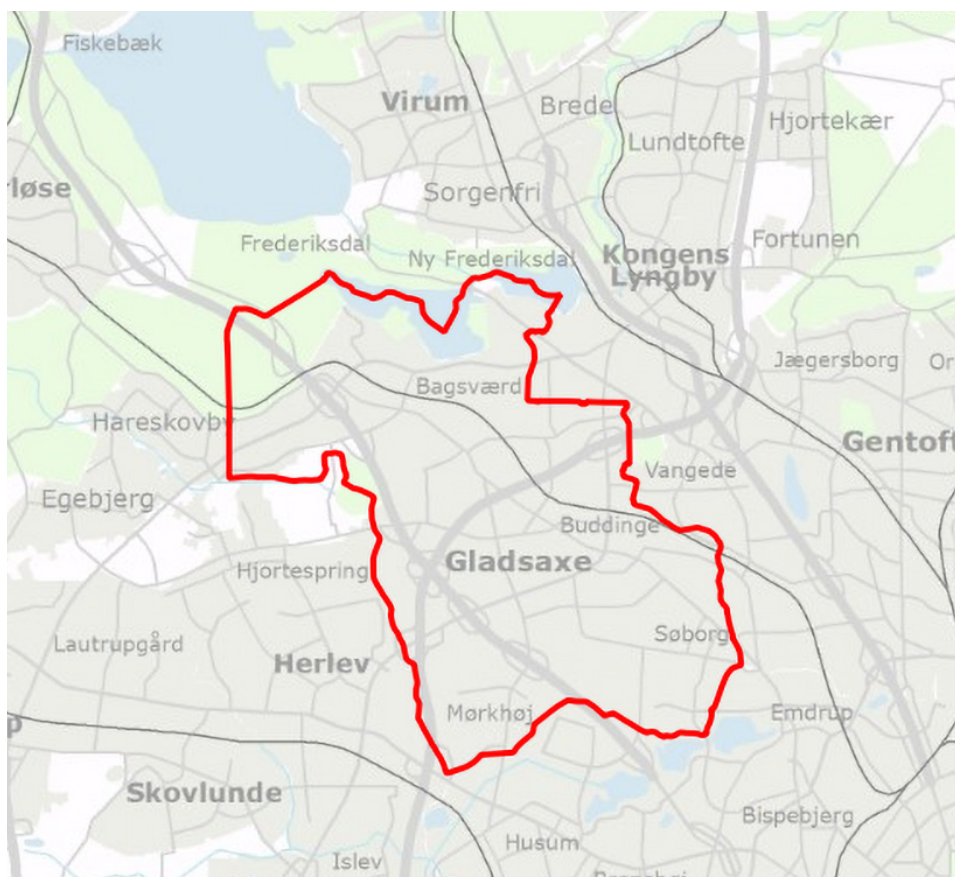
Kommunen har en bred vifte af opgaver og leverer service til borgerne uanset, hvor i livet den enkelte borger er. Det er blandt andet dagtilbud, skoler, hjælp til jobsøgning, genoptræning, hjemmehjælp og seniorcentre. Samtidig har kommunen ansvar

for, at affaldet fjernes og at fortove, cykelstier og veje er vedligeholdt. Nedenfor præsenteres nøgletal for noget af kommunens serviceproduktion. Det giver et indblik i volumen i de mange forskelligartede opgaver, som kommunen varetager.

Der er altid variationer mellem årene, og de seneste år har dele af aktiviteten i kommunen været præget af covid-19. Der har blandt andet været generel tendens med stigende udlån af digitale medier (lydbøger, e-bøger og filmstreaming). Det synes nu at have stabiliseret sig på et højt niveau. Antallet af solgte billetter i bibliografen er steget i forhold til covid-19-årene, men ligger generelt lavere end før tiden med covid-19.

Antallet af tilsyn er faldet fra 2021 til 2022. Det skyldes primært et fald i antallet af affaldstilsyn der var relativt mange af i 2021, primært som følge af udkørsel af nye affaldsfraktioner.

I 2022 var der 31.200 besøg i Borgerservice. Der er tale om en større stigning i forhold til det gennemsnitlige antal henvendelser, som er på omkring 20.000 årligt. Den væsentligste årsag til stigningen i henvendelser skyldes MitID, hvor Borgerservice alene har haft knapt 9.000 henvendelser i 2022. Forventningen for 2023 er, at der fortsat vil mange henvendelser om MitID.



Antal borgere: 70.012

Antal arbejdspladser:
Private: 34.388
Offentlige: 7.940

Vedligeholdte kilometer:
Cykelstier: 6,4
Kørebaner: 10,5
Fortove: 12

Byggesager: 1.258
Udførte virksomheds-, jord-
og natursyn: 320, heraf førte
19 til påtaler

Børn i dagtilbud: 3.840
Børn i folkeskoler: 6.040

Børn i SFO: 2.406
Børn i skoleklub: 2.173

Antal pladser i takstfinansierede dag- og
botilbud: 301 heraf er 34 % Gladsaxeborgere

Antal besøgende i Borgerservice: 31.200

Lån af digitale materialer: 222.430

Billetter solgt i Bibliografen: 50.313
Fritidsbrugere (tilskud): 11.761

Bæredygtig vækst og velfærd i Gladsaxe

2022 markerer afslutningen på Gladsaxestrategi-perioden 2018-2022. Overordnet er det tydeligt, at Gladsaxestrategien har gjort en forskel ved at sætte en ambitiøs og tydelig retning for bæredygtig udvikling i tråd med Gladsaxe Kommunes vision om social, miljømæssig og økonomisk balance.

Et af de områder, hvor strategien for alvor har sat aftryk, er partnerskaber. Her er der skabt en tydelig forandring blandt andet fordi strategien er tydelig omkring, at der er flere vigtige mål, som Gladsaxe Kommune ikke kan indfri alene, men kræver målrettet samarbejde med andre aktører.

Generelt har Gladsaxestrategien ført til flere bæredygtige initiativer inden for en lang række af Gladsaxe Kommunes kerneopgaver. De mange gode eksempler er beskrevet i opfølgningerne fra de tidligere år – og et udpluk af dem fra 2022 er beskrevet i afsnittene nedenfor.

Læs mere om Gladsaxestrategien her:
gladsaxe.dk/gladsaxestrategien

Læs hele opfølgningen her:
gladsaxe.dk/gladsaxestrategiopfoelg

Børn og unge former fremtiden i praksis

Børn og unge har i 2022 fået en tydeligere stemme i Gladsaxe på flere forskellige områder. Med projektet IMPACT i UNiG blev der arbejdet med at give Gladsaxes unge en tydelig stemme. Projektet skaber rammerne for, at unge får en stemme i udviklingen af fremtidens by og en model for ungeinddragelse i kommunale processer.

På flere skoler bygges der i disse år om, og læringsmiljøerne opdateres med inddragelse af skolernes elever. Eksempelvis på Søborg Skole, hvor elever i indskolingen var med i processen.

Alle input fra elever, lærere og pædagoger er blevet samlet og givet til arkitekter og designere, der arbejder videre med udviklingen af de nye læringsmiljøer.

I 2022 flyttede flere børn ind i svanemærkede børnehuse. Tre nye svanemærkede børnehuse kunne åbne stuerne for vuggestue- og børnehavebørn, nærmere bestemt, Børnehuset Egedammen, Grønnegården og Svanen. Alle er nybyggerier, hvor der i valget af materialer er taget højde for CO₂-belastning, og at materialerne ikke indeholder skadelige stoffer.

I april fik børn og pædagoger i Saxen overrakt det nye bæredygtighedsflag, der nu flagrende fortæller, at børnehuset arbejder med bæredygtighed og biodiversitet på legepladsen.

En mere attraktiv og bæredygtig erhvervsby med jobvækst

I 2022 vedtog Byrådet en ny erhvervs politik med en vision om at gøre Gladsaxe til en endnu mere attraktiv og bæredygtig erhvervs kommune.

Erhvervsudvikling sker i samarbejde og partnerskaber med lokale virksomheder.

Samarbejdet med BID Bagsværd, Søborg og Buddinge er styrket yderligere. Blandt andet er der i 2022 samarbejdet om energitjek hos detailhandelsvirksomhederne, hvor 26 virksomheder fik lavet en screening og 11 fik en mere grundig energiberegning.

I 2022 kunne Jobsnuserforløbet tilbyde i alt otte forskellige hold i otte forskellige uger, til elever i 7. klasse, hvor eleverne kunne snuse til forskellige erhverv for eksempel smed, maler eller grafiker. I forløbet Børn & leg kom eleverne i praktik i børnehuse i Gladsaxe samt fik et førstehjælpskursus, der var målrettet små børn.

Det gode samarbejde mellem Gladsaxe Kom-



mune og lokale virksomheder betød, at det tog mindre end en time for to ukrainske kvinder at blive ansat i Bagsværd Lakrids efter, at Bagsværd Lakrids havde kontaktet Gladsaxe Jobcenter.

Lige muligheder for at lykkes

I 2022 førte samarbejdet mellem Gladsaxe Kommune og foreningen De Anbragtes Vilkår til etableringen af et anbringelsesteam, der skal forbedre arbejdet med anbragte børn og unge.

I slutningen af 2022 blev sidste etape af opførelsen af i alt 78 tidssvarende handicapegnede boliger på Kellersvej færdig. Det betød, at de sidste 39 beboere i starten af december kunne flytte ind i deres nye boliger efter en længere periode med genhusning på området.

Forening Hjernesagen er kåret som vinder af årets Handicappris for deres langvarige og vigtige arbejde med at skabe fællesskab, mulighed for samvær og ugentlig træning for mennesker som enten selv, eller som pårørende, er ramt af følger efter stroke.

Gladsaxe Handicaptilbud har i 2022 haft succes med at styrke samarbejdet med civilsamfundet. Indsatsen har blandt andet ført til opstart af

fodboldhold i B73 for mennesker med kognitive udfordringer, som træner hver uge. Der har også været afholdt flere sociale arrangementer i løbet af året med hjælp fra frivillige for eksempel fællesspisning. Gladsaxe Handicaptilbud har desuden etableret et samarbejde med Københavns Zoologiske Have og et lokalt seniorcenter om etablering af små job til voksne med handicap. I alt har 21 borgere bidraget til projektet i året løb, og der er meget positive tilbagemeldinger fra dem, som har været med.

Brugen af hverdagsteknologi på handicapområdet er også blevet styrket. I 2022 er der især arbejdet med at tage sansestimulerende teknologi i brug til at skabe ro og tryghed i hverdagen. I september nedsatte Psykiatri- og Handicapudvalget et Udsatteråd i Gladsaxe for borgere over 18 år, som befinder sig eller har befundet sig i en udsat position. Med Udsatterådet får disse borgere et vigtigt talerør, der sikrer, at de bliver hørt i den lokalpolitiske debat

På vej mod en mere levende og grøn by

I 2022 er borgergruppen Vores Mørkhøj oprettet. Borgergruppen arbejder videre med at skabe fundamentet for det kommende kultur- og musikmiljø i faciliteterne på Mørkhøj Park, og har taget initiativer til aktiviteter, der skal enga-

gere frivillige i Mørkhøj og skabe flere fællesskaber og aktiviteter at mødes om.

I august blev Ilbjerg Have indviet. Mørkhøjs nye grønne byrum, der skaber sammenhæng mellem Mørkhøj Skole og Mørkhøj Bibliotek. Også den nye legeplads ved Ilbjerg Allé er blevet til med input fra børn og voksne fra lokalområdet.

I samarbejde med Mørkhøj Bibliotek er der også blevet skabt en montre på pladsen, som kan trække børns udstillinger fra biblioteket ud i byrummet.

Byggeriet af en topmoderne skøjtehal med gode faciliteter til foreninger, borgere og tilskuere er nu i gang. Det første spadestik blev markeret torsdag den 8. september.

I 2022 blev Rådhuspladsen opgraderet med nye grønne opholdsrum. Der blev opstillet 16 flytbare træ-øer på Rådhuspladsen for at afprøve nye muligheder for ophold.

For at skabe rolige oaser for støjplagede borgere er Gladsaxe Kommune blevet del af projektet Rolig Have, som undersøger virkningen af lokale støjhegn i borgeres haver. De foreløbige undersøgelser er positive og viser, at vejstøjen ved en sideplads tæt på hegnet er dæmpet.

Sundhed og trivsel hele livet

Gladsaxe Kommune har øget opmærksomhed på, at børn og unge allerede fra 12-årsalderen i langt højere grad er begyndt at bruge nikotinprodukter. Derfor er Gladsaxe gået i gang med at kortlægge udbredelsen og anvendelsen af nikotinprodukter for eksempel snus, nikotinposer, engangs e-cigaretter (puff bars). Gladsaxe har også samarbejdet med Sund By Netværket om udvikling af nye rygestopmetoder, da Gladsaxe kun delvist er lykkedes med rekruttering til rygestopkurser. Ligeledes er der udviklet ryge-

stoptilbud målrettet sårbare borgere og borgere med psykiske udfordringer.

For at forebygge ensomhed er der i 2022 holdt møder med seniorklubber, pensionistklubber, pensionistforeninger og ældreklubber for at få en samtale i gang om vigtigheden af en god velkomst, værtskab og inkluderende fællesskab. På Nybrogård arbejdes med at øge beboernes fysiske aktivitet, herunder at skabe rammer, der inviterer til bevægelse.

Projektet Håb i Psykiatrien har skabt et unikt motionsfællesskab, der tilbyder gratis ugentlig motion og sund fællesspisning for mennesker med svær psykisk lidelse. Kulturklubben HG arbejder med at bekæmpe ensomhed og isolation, og øge tryk og mental sundhed ved at give forskellige borgergrupper oplevelser og kulturel indsigt, der åbner op for nye sociale relationer, livskvalitet og fællesskab.

I efteråret stod Sundhedsplejen i Gladsaxe klar med legestuer for fædre og babyer og nye fædrehold er på trapperne. Med den nye nationale barselsaftale har stadig flere fædre nemlig fået en længere barselsorlov, og de har ligesom mødrene brug for aktiviteter og fællesskab.

Klimavenlig by

Gladsaxe Kommune har sammen med kommunens fjernvarmeselskaber udarbejdet projektforslag for at udbygge fjernvarmen. Målet er nu, at fjernvarmen er fuldt udbygget i 2028.

Indsatsen mod madspild blev bredt yderligere ud i 2022, hvor 14 børnehuse, fem plejecentre og en række virksomheder i Gladsaxe satte sig for at reducere madspild ved hjælp af et nyudviklet og succesfuldt madspilds-koncept.

I foråret 2022 blev der gennemført en kampagne for også at få borgerne til at mindske madspildet i Gladsaxe Kommune. Gladsaxe indgik i 2022 i et partnerskab med Foreningen Stop Spild Lokalt, som ved hjælp af frivillige kræfter ind-

samler overskudsmad fra lokale supermarkeder og uddeler til særligt trængende borgere.

Transport er den største udfordring ift. CO₂-udledning i Gladsaxe. For at få flere til at tage cyklen frem for bilen også på de længere strækninger, har Gladsaxe Kommune igen lanceret et tilbud om at låne el-cykler. I et samarbejde med Dansk Cyklistforbund har el-cyklerne blandt andet været udlånt til elever og lærere på Bagsværd Kostskole og Gymnasium.

I 2022 blev der gennemført et udbud af ladestander til elbiler og indgået kontrakt med to ladeoperatører, som i løbet af 2023 etablerer 196 nye offentligt tilgængelige ladepunkter i Gladsaxe.

Solceller på tagarealer er en anden kilde til mere grøn energi, så Gladsaxe fortsatte i 2022 arbejdet

med at etablere solceller på kommunens egne bygninger og fik udarbejdet en analyse af potentialet for solceller på alle tagarealer i Gladsaxe - både på kommunale og øvrige offentlige og på private bygninger.

I forhold til genbrug er der i 2022 sat nye genbrugsordninger i gang, og udrulningen af de forskellige affaldsfraktioner er nu afsluttet i Gladsaxe (dog bortset fra tekstiler).

I 2022 har Gladsaxe udarbejdet en samlet klimaplan som del af partnerskabet DK2020. Planen viser vejen til CO₂-neutralitet senest i 2050, og hvordan Gladsaxe vil tilpasse sig klimaforandringerne. Planen blev godkendt i oktober og er også godkendt af CONCITO, Danmarks Grønne Tænketank, og det internationale bynetværk C40.



Konkrete initiativer placerer Gladsaxe blandt Danmarks og verdens bedste

De mange indsatser vidner om, at Gladsaxe Kommune er godt i gang med den bæredygtige udvikling lokalt, hvilket også gavner globalt. Derfor har Gladsaxe Kommune i 2022 fået anerkendelse som bæredygtig kommune i flere forskellige sammenhænge.

I 2022 blev Gladsaxe kåret som Årets Elbilparate Kommune. Gladsaxe Kommunes nye svanemærkede børnehus, Svanen, som samtidig er verdens første cirkulære børnehus, vandt i 2022 designprisen Danish Design Award og byggeriets Bæredygtighedspris ved årets Building Awards.

Gladsaxe indtog endnu en gang førstepladsen over kommuner med flest arbejdspladser inden for life science med godt 10.000 jobs og en vækst på 1.745 nye jobs over de sidste fem år.

Titlen, som vinder af Gladsaxes egen bæredygtighedspris, gik i 2022 til Connie Clausen og Jane Niebuhr for deres arbejde med genbrug-stofposer. Projektet har blandt andet resulteret i et partnerskab med Blå Kors om levering af genbrugsposer til deres butikker. Projektet har til huse i aktivitets- og samværstilbuddet Carlshuse.

I 2022 delte Gladsaxe som eneste kommune i Danmark igen sine erfaringer og gode eksempler i en rapport til FN. Ved at bringe de gode konkrete eksempler frem i lyset med denne opfølgning, inspirerer Gladsaxe ikke bare internt, men er også blevet en global foregangskommune, når det kommer til bæredygtig velfærd og udvikling, som andre kommuner verden over henter inspiration fra til deres helt konkrete arbejde.

På de følgende sider præsenteres resultater og indsatser fra 2022 med fokus på de særlige indsatser, som der blev afsat midler til i budgettet for 2022. Der følges også op på Gladsaxestrategiens indikatorer, som en indikation for om udviklingen går i den bæredygtige retning, som byrådet ønsker og om budgettet også understøtter den udvikling.

Beskrivelsen er struktureret efter de overordnede mål for økonomisk, social og miljømæssig bæredygtighed.

Herefter følger en kort beretning om de økonomiske resultater og relevante nøgletal på de enkelte udvalgsområder.

Økonomisk bæredygtighed

Økonomisk bæredygtighed er en forudsætning for, at kommunen kan opretholde service over for borgere og virksomheder. Kommunens økonomi skal være i balance og sikre råderum til at indfri ambitionerne. Det kræver et vedvarende fokus på at tilpasse organisationen og investere strategisk, hvad enten det handler om at udvikle nye metoder eller implementere ny teknologi for at understøtte sikker og effektiv drift, høj kvalitet og smarte løsninger. Det handler også om at sikre god byplanlægning, godt samarbejde med erhvervslivet og andre eksterne aktører og fokus på effektiv omkostningsstruktur

Økonomiske resultater

Det økonomiske resultat for 2022 er tilfredsstillende, og viser at Gladsaxe fortsat er en stærk velfærdskommune. Der er et samlet overskud på 90,4 millioner kroner i 2022 mod et forventet overskud på 135 millioner kroner. Forskellen dækker primært over, at kommunens indtægter fra tilskud og udligning har været mindre end forudsat blandt andet som følge af en negativ efterregulering på beskæftigelsesområdet og der samtidig har været et pres på udgifterne til støttekrævende børn og unge. Derudover har der været højere anlægsudgifter end budgetteret. Det er et udtryk for, at der har været fremdrift i kommunens mange byggeprojekter, og at der er brugt af kommunens videreførte anlægsmidler fra 2021.

Det samlede regnskab fremgår af regnskabsopgørelsen i tabel 3. Regnskabet viser en strukturel balance på 380,2 millioner kroner. Det er lavere end budgettet og skyldes primært, at midtvejsreguleringen for kommunerne for 2022 var negativ, og dermed at kommunens indtægter for bloktilskuddet bliver mindre end forudsat og der samtidig har været pres på udgifterne til støttekrævende børn og unge. Den negative efterregulering skyldes, at de nye skøn i sommeren 2022 for udgifterne til beskæftigelsesområdet i kommunerne var 7 milliarder kroner mindre end forudsat i økonomiaftalen mellem KL og Regeringen.



Table 3. Regnskabsopgørelse 2022

1.000 kr.	Vedtaget budget 2022	Korrigeret budget 2022	Regnskab 2022	Regnskab 2021
I. Det skattefinansierede område				
Skatter	4.529.069	4.529.069	4.525.288	4.182.004
Tilskud og udligning	634.307	634.307	595.518	800.074
Indtægter i alt	5.163.376	5.163.376	5.120.806	4.982.078
Driftsudgifter (netto)	4.780.472	5.051.005	4.748.239	4.676.724
Driftsresultat	382.904	112.371	372.567	305.354
Anlægsindtægter	3.673	33.929	26.518	36.621
Anlægsudgifter	239.369	841.348	304.819	397.184
Anlægsresultat	-235.696	-807.419	-278.301	-360.563
Drifts- og anlægsresultat	147.208	-695.048	94.266	-55.209
Renteindtægter	22.188	22.188	30.985	45.038
Renteudgifter	10.951	10.951	23.392	21.708
Resultat af det skattefinansierede område	158.445	-683.811	101.859	-31.879
II. Forsyningsområdet				
Driftsresultat	21.061	23.508	25.411	18.903
Anlægsresultat	-43.886	-187.664	-36.883	-8.959
Resultat af forsyningsområdet	-22.825	-164.156	-11.472	9.944
Resultat i alt	135.620	-847.967	90.387	-21.935
Strukturel balance, (driftsresultat på det skattefinansierede område inkl. renter)	394.141	123.608	380.160	328.684
Serviceudgifter	3.637.375	3.684.400	3.715.063	3.586.011

Det samlede resultat deles op på det skattefinansierede område og på forsyningsområdet, hvor det skattefinansierede område dækker indtægter og udgifter til drift og anlæg.

Resultatet af det skattefinansierede område

Det samlede resultat for det skattefinansierede område er et overskud på 102 millioner kroner,

og består af resultatet på driftsområdet, anlægsområdet og renter.

Driftsresultat

Indtægterne på det skattefinansierede område udgør i alt 5.121 millioner kroner i 2022. Indtægterne består hovedsagelig af indkomst-, selskabs- og ejendomsskatter, som udgør i alt 4.525 millioner kroner. Herudover modtager kommunen tilskud og udligning fra staten på i alt 596 millioner kroner. Det er mindre end budget-

tet som følge af den negative efterregulering i forbindelse med midtvejsreguleringen af bloktilskuddet.

Kommunen har nettodriftsudgifter for i alt 4.748 millioner kroner, hvilket er lidt mindre end budgetteret. Forskellen skyldes især, at Gladsaxe Kommune i lighed med andre kommuner har haft mindreforbrug på udgifterne til overførselsudgifterne. Samlet set har Gladsaxe Kommune et driftsresultat på 372,6 millioner kroner.

Kommunens serviceramme udgør 3.684 millioner kroner i 2022 efter reguleringen for udviklingen i løn- og prisudviklingen. Der har således været en overskridelse af servicerammen på godt 31 millioner kroner. Overskridelsen skyldes især, at der i 2022 fortsat er udfordringer med budgettet til støttekrævende børn og unge. Her har været merudgifter på 51 millioner kroner i forhold til det oprindelige budget, hvoraf størstedelen vedrører dagbehandlingstilbud og andre specialiserede ydelser. Herudover har der været merudgifter på knap 14 millioner kroner til ukrainske flygtninge. Det er blandt andet udgifter midlertidig indkvartering, undervisning og pasning, indretning og ekstra ressourcer i beskæftigelsesområder, som ikke har været budgetteret ved årets start.



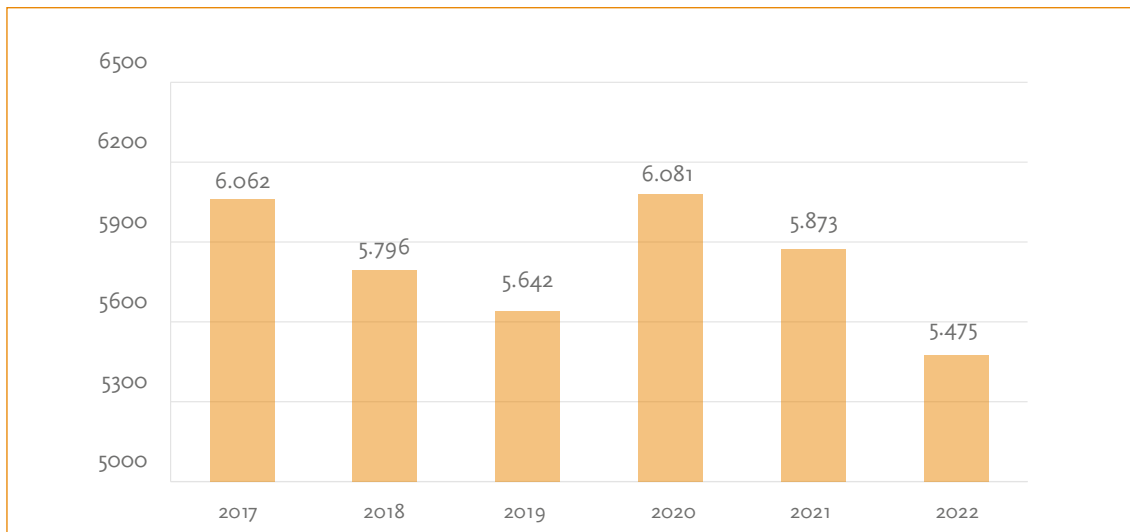
Tabel 4. Antal børn anbragt uden for hjemmet

	2020	2021	2022
Antal børn i familiepleje	58	64	67
Antal børn i andre anbringelser	50	51	51
Antal anbragte børn uden for hjemmet i alt	108	115	118

For så vidt angår udgifterne til overførselsudgifter er antallet af borgere på forsørgelse faldet med 399 borgere i 2022. Den positive ledighedsudvikling kan både tilskrives konjunkturudviklingen i samfundet, især for a-dagpengemod-

tagere, samt den ekstra indsats for de langtidsledige. Denne udvikling og effekt ses i faldet i antallet af borgere på forsørgelse i Gladsaxe Kommune.

Figur 3. Antal borgere i offentlig forsørgelse 2017-2022



Anlægsresultat

De samlede nettoanlægsudgifter på det skattefinansierede område udgør 278 millioner kroner mod et vedtaget budget på 236 millioner kroner.

Kommunen har på det skattefinansierede område haft anlægsindtægter for 26,5 millioner kroner.

Den største udgiftspost på anlægsbudgettet er dagtilbudsområdet med anlægsudgifter på 78,9 millioner kroner, heraf er de 75,6 millioner konkret anvendt til projekter vedrørende dagtilbudsstrategien. Arbejdet med at implementere dagtilbudsstrategien og bygge nye børnehuse pågår fortsat.

Ombygning og nybygning af Kellersvej er ligeledes en stor udgiftspost i 2022 med udgifter på 53,0 millioner kroner, mens der har været udgifter for 34,7 millioner kroner vedrørende den nye skøjtehal. På skoleområdet har der samlet været udgifter for 19,6 millioner kroner, mens der på vejområdet er brugt 13,6 millioner kroner på anlæg.

Renter

Renteindtægterne udgør 30,9 millioner kroner i 2022, hvilket er 8,8 millioner kroner mere end forventet. Det skyldes udlodning fra en investeringsforening på 4,8 millioner kroner og stigende renteindtægter fra variabelt forrentede obligationer.

Kommunens renteudgifter udgør 23,4 millioner kroner, hvilket er 13,4 millioner kroner mere end budgetteret. Det højere niveau for renteudgifterne skyldes primært stigende rente gennem året.

Resultatet af forsyningsområdet

Forsyningsområdet, som omfatter fjernvarme og renovation, er udskilt af kommunens øvrige aktiviteter, da disse drives efter et hvile-i-sig-selv princip. Der sker stadig udbygning af fjernvarmenettet, som udgør kommunens største anlægsprojekt på samlet set over en halv milliard kroner.

Det samlede resultat af forsyningsområdet viser, at der har været et underskud på 11,4 millioner kroner. Resultatet er udtryk for, at der i disse år udbygges både på fjernvarme og renovationsområdet.

På området er der budgettet med kommende udgifter til udbygning og udvidelse af Genbrugsstationen. Udvidelse af Genbrugsstationen er forsinket i forhold til oprindeligt forudsat.

Likviditet

Kommunens gennemsnitlige likviditet i 2022 udgør 1.428 millioner kroner. Den høje likviditet skyldes bevidst opsparing fra tidligere år til en

række store anlægsprojekter de kommende år. Det er derfor også forventningen, at likviditeten nedbringes i de kommende år.

Målsætninger for en bæredygtig økonomi

I Gladsaxestrategien er der opstillet to indikatorer, som overordnet følger om Gladsaxe har et solidt økonomisk fundament, og om der er fremdrift i de mange planlagte byggerier.

Tabel 5. Økonomiske indikatorer i Gladsaxestrategien

	Udgangspunkt	2019	2020	2021	2022	Mål 2022
Det strukturelle overskud (forskellen mellem de løbende driftsindtægter og -udgifter) skal være mindst 250 mio. kr. i alle årene	373 mio. kr	489,5 mio. kr	608,7 mio. kr	328,7 mio. kr	380,2 mio. kr	Større end 250 mio. kr.
Videreførte midler til budgetterede anlægsprojekter skal gradvist reduceres i strategiperioden, således at niveauet for videreførte midler maksimalt udgør 100 mio. kr. med udgangen af 2022	400 mio. kr	450,6 mio. kr	556,8 mio. kr	570,6 mio. kr	650,6 mio. kr	100 mio. kr.

Den strukturelle balance, dvs. driftsresultatet inklusive renter, er et vigtigt mål for økonomistyringen i Gladsaxe. Det er de penge, som kommunen skal have til rådighed for at kunne foretage nødvendige investeringer i anlæg, herunder også sikre vedligehold af eksisterende anlæg, og til at kunne afdrage på gæld.

Det strukturelle overskud i 2022 er på 380,2 millioner kroner, og dermed væsentlig større end måltallet på 250 millioner kroner. Det har også været den generelle tendens i løbet af strategiperioden og er indikation for, at Gladsaxe Kommune har en robust økonomi. Fra 2023 er måltallet for den strukturelle balance ændret til 325 millioner kroner om året for blandt andet at sikre, at der er midler til vedligehold af kommunens mange anlægsprojekter.

Gladsaxe har mange ambitioner og har derfor også igangsat mange anlæg, som skal understøtte god velfærdsservice til borgerne. Det er

vigtigt, at der hele tiden er fremdrift i de planlagte projekter, og det har derfor været målsætning, at de videreførte midler til budgetterede anlægsprojekter gradvis reduceres til 100 millioner kroner mod udgangen af 2022.

Denne målsætning er ikke nået i strategiperioden. Kommunen viderefører 650,6 millioner kroner på anlægsområdet fra 2022 til 2023. Den relativt store stigning set i forhold til tidligere år skyldes, at der i løbet af 2022 er givet store anlægsbevillinger til fjernvarmen, som er ikke blevet brugt endnu. Mindreforbruget på anlægsområdet skyldes derudover tidsforskydninger i planlagte projekter.

Der sker fortsat opsparing i puljen til strategiske investeringer i kernevelværd. Puljen udgør 103 millioner kroner ved udgangen af 2022.

Samlet set har Gladsaxe Kommune en solid og bæredygtig økonomi, som giver mulighed for, at



kommunen også i de kommende år fortsat kan gennemføre de stor planlagte anlægsprojekter, som understøtter den velfærd, som kommunen tilbyder sine borgere.

Nye strategiske indsatser

Retningen for kommunens arbejde er formuleret i overordnede målsætninger, som går på tværs af fagområder, og som er med til at løfte barren for de faglige indsatser og service til borgere og virksomheder.

De følgende afsnit er en gennemgang af de væsentlige nye initiativer, som der er sat midler af til i budget 2022 i forhold til at sikre den økonomiske bæredygtighed, en velfungerende administration og understøtte målsætningen om en 'attraktiv erhvervsby med vækst'.

Skatten bevares fortsat uændret

Den kommunale udskrivningsprocent, dæk-

ningsafgift og grundskyldspromillen blev fastsat til henholdsvis 23,6 procent, 9 promille og 23 promille i 2022, og er dermed holdt i ro i forhold til 2021. Gladsaxe Kommune anvender det statsgaranterede udskrivningsgrundlag som beregning for skatteprovenuet for 2022.

Samarbejde om rekruttering til velfærdsområderne

Der er etableret en taskforce for at styrke rekrutteringen på velfærdsområderne på tværs af kommuner og relevante uddannelsesinstitutioner i hovedstadsområdet. Taskforcen skal samarbejde og koordinere indsatser med Partnerskabet om sammenhængende uddannelser (PSU), der er et samarbejde mellem professionshøjskolen (KP), SOSU H, Region H og kommunerne i hovedstaden. Gladsaxe medfinansierer, lige som de andre kommuner, to årsværk til taskforcen, som organisatorisk placeres i den kommune (Ballerup), som har formandskabet for Embedsmandsudvalget for Vækst, Uddannelse og Beskæftigelse (VUB) i perioden.

Gladsaxes strategi for fastholdelse og rekrut-

tering med fokus på uddannelse er i 2022 udmøntet i en handleplan bestående af 25 indsatser, som er trådt i kraft den 1. januar 2023. Handleplanen udtrykker kommunes ambitioner om, at Gladsaxe vil være en attraktiv arbejdsplads i hele arbejdslivet. Den afsatte pulje 8 millioner kroner årligt er fordelt til målrettede indsatser til fastholdelse og rekruttering på velfærdsområderne.

Fortsat højt rengøringsniveau

Den 27.4.2022 besluttede Byrådet det fremadrettede rengøringsniveau efter perioden med covid-19. Det betyder, at der nu foretages ekstra rengøring af toiletter på skoler, SFO og daginstitutioner midt på dagen, da disse områder har mange besøgende og mange berøringer.

Konkret betyder det, at udgifterne til rengøring er øget med 5,5 millioner kroner om året fra 2022 i forhold til niveauet før covid-19.

Ny skole og idrætsfaciliteter i Bagsværd

Der skal bygges en ny skole i Bagsværd med attraktive muligheder for idræt og bevægelse for skolebørn og for fritidsbrugere. I 2022 er tidsplanen for byggeriet tilpasset tidsplanen for helhedsplansudviklingen i området. Det betyder, at projektet er udskudt, og bygherrerådgivning og forundersøgelser først forventes opstartet medio 2023 og frem til og med 2024. Der har således ikke brugt af bevillingen i 2022.

Opsparing til strategiske investeringer i kernevelværd

Gladsaxe Kommune har besluttet at igangsætte en række ambitiøse anlægsprojekter, herunder en helhedsplan for udvikling i Bagsværd. Derfor spares der op i puljen til strategiske investeringer i kernevelværd. I 2022 er der brugt 109,5 millioner kroner på fire projekter: Bakkeskolen, Mørkhøj Park, Byudvikling i Bagsværd og asbestsanering Vadgård Skole. Puljen er i 2022 netto tilført 34,9 millioner kroner fra blandt andet videreførsler fra 2021 og fra salg af grunde og ejendomme.

Ny aftale om brandslukning

Beredskabskommissionen har indgået en aftale med Falck om varetagelse af brandslukningsydelsen i Beredskab Øst fra 2022 til og med 2025 med mulighed for forlængelse. Den nye aftale betyder, at udgifterne til brandslukning er steget med 1,6 millioner kroner årligt.

Det lokale demokrati under lup

I 2022 er der indgået en aftale med et eksternt konsulentfirma om at gennemføre en repræsentativ undersøgelse af borgernes oplevelser af demokratiet i Gladsaxe og kendskabet til indflydelses- og deltagelsesmuligheder. Selve undersøgelsen gennemføres primo 2023, og der er således endnu ikke brugt midler hertil.

Større brug af digitale arbejdsredskaber for alle ansatte i Gladsaxe Kommune

Det er vigtigt, at de administrative arbejdsgange i alle dele af organisationen er smidige. Kommunens intranet er derfor udbredt til alle ansatte i kommunen. Samtidig er der udviklet en løsning der sikrer, at alle ansatte kan få adgang til Intranettet via en computer eller via en App på en smartphone eller ipad. Det betyder, at alle ansatte med fagligt behov fremadrettet tilbydes en emailadresse samt en adgang til samarbejdsværktøjet TEAMS. Omlægningen er sket løbende i både 2021 og 2022 og der er i alt brugt 1,675 millioner kroner til nye licenser og etablering af løsningerne.

Mål – attraktiv erhvervsby med jobvækst

For at være en attraktiv erhvervsby med virksomheder i vækst og en base for innovation og nyskabelse samarbejder kommunen med erhvervslivet om gode rammer for bæredygtig udvikling. Flere udsatte borgere skal have mulighed for at få et meningsfuldt job og unge hjælpes også på vej i uddannelse og beskæftigelse. Der skal være forskellige slags virksomheder og et varieret udbud af job til alle

De mange indsatser, som er igangsat i 2022, er med til at understøtte realiseringen af Gladsaxestrategiens målsætninger. Udviklingen for målsætningen Attraktiv erhvervsby med job-

vækst følges blandt andet via fem indikatorer. I det følgende afsnit gives der en opfølgning på indikatorerne.

Tabel 6. Indikatorer for attraktiv erhvervsby med jobvækst

	Udgangspunkt	2019	2020	2021	2022	Mål 2022
En mere effektiv beskæftigelsesindsats Andelen af ledige, der overgår til beskæftigelse inden for 3 måneder efter endt virksomhedsrettet aktivering, skal stige til 26 % i år 2022.	24,3 %	26,3 %	27,4 %	37,5 %	43,1	26 %
Flere jobs i den private sektor Antal jobs i den private sektor skal stige med 2.000 over 4 år.	30.813	29.358	29.857	31.759	34.388	32.813
Et erhvervsliv i vækst Antallet af iværksættere (reelt nystartede virksomheder) skal stige til 330 pr. år.	268 pr. år	664	629	593	559	330 pr. år
Færre unge på offentlig forsørgelse Andelen af unge borgere (18-29 år) på offentlige forsørgelse skal nedbringes til 7,5 % i 2022.	12,5 %	6,8 %	7,5 %	8,1 %	7,1	7,5 %
Flere unge i ungdomsuddannelse Andelen af unge i uddannelse skal stige til 92,5 % i 2022.	89,5 % 88,6 % (landstal)	94,7 % 90,3 % (landstal)	92,7 % 90,9 % (landstal)	92,0 % 90,5 % (landstal)	94,0 % 89,3 % (landstal)	92,5 %

Andelen af ledige, der overgår til beskæftigelse inden for 3 måneder efter endt virksomhedsrettet aktivering er steget fra 37,5 procent i 2021 til 43,1 procent i 2022 (målingen dækker første halvår). Perioden med covid-19 har betydet, at de borgere, som generelt er længst væk fra arbejdsmarkedet, har fået endnu sværere ved at komme i job. Derfor har der været et øget fokus på denne gruppe af borgere, hvilket kan ses i, at andelen af borgere som overgår til beskæftigelse 3 måneder efter endt virksomhedsrettet aktivering, er steget over de seneste par år. Der har derfor været en god effekt af indsatsen.

Gladsaxe Kommunes erhvervsstruktur består af en række meget store virksomheder og af lang række små og mellemstore virksomheder. De største brancher er industri herunder life science, handel samt bygge og anlæg. I 2022 var der 34.388 **private fuldtidsjobs** og dermed en relativ markant stigning fra 2021 til 2022. Det betyder, at der i Gladsaxestrategiens periode fra 2018-2022 er kommet 3.575 flere fuldtidsjobs og dermed langt mere end de forventede 2.000.

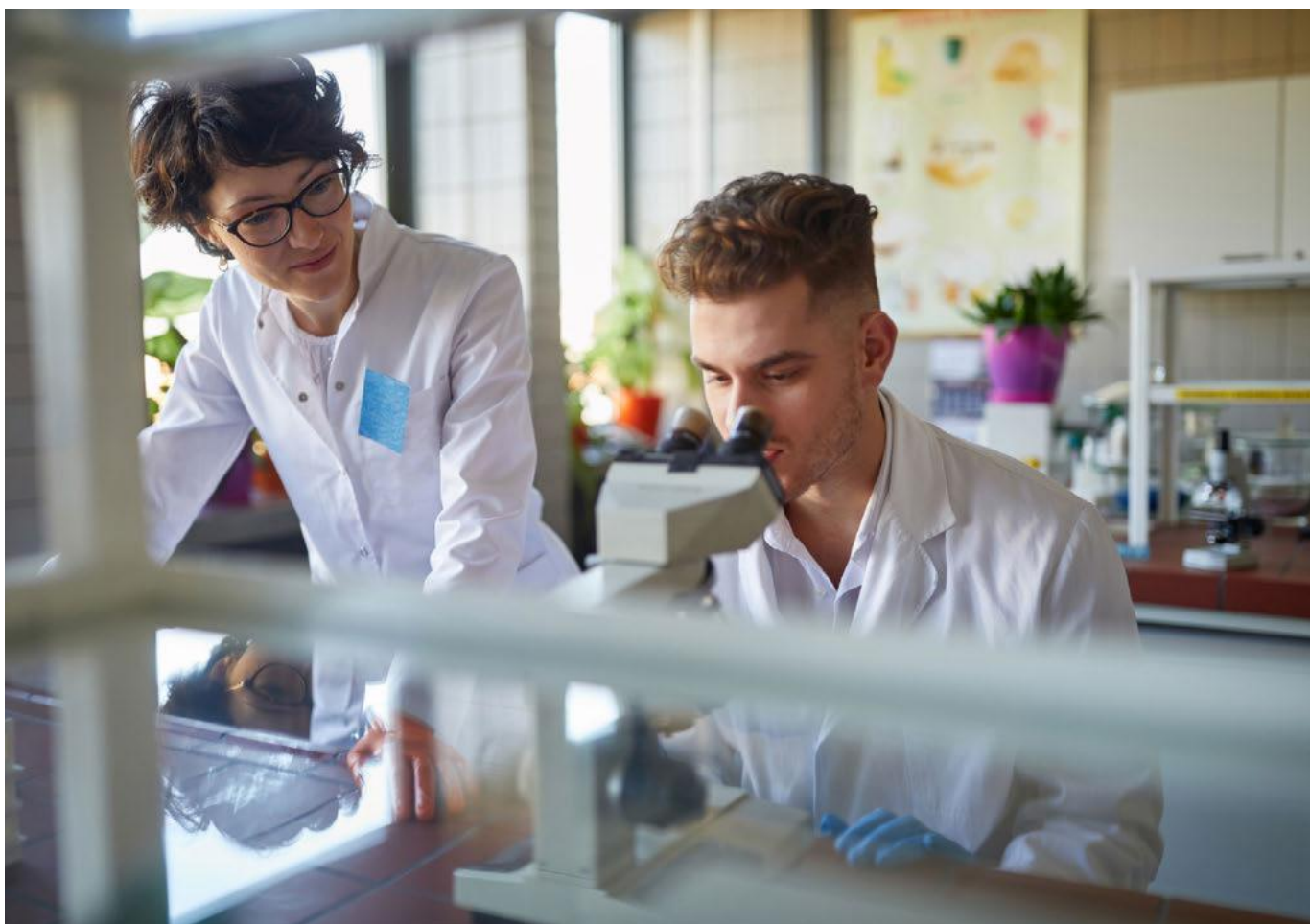
Det er en flot udvikling ikke mindst i lyset af perioden med covid-19 og de udfordringer, som krigen i Ukraine har skabt.

Gladsaxe Kommune har også i hele strategiperioden oplevet en flot vækst i **antallet af nystartede virksomheder**, også set i forhold til mange andre kommuner. Kommunen har i alle årene ligget over målsætningen, og i 2022 er der således etableret 559 nye virksomheder.

Andelen af unge på offentlig forsørgelse er faldet og er på 7,1 procent i 2022. Det langsigtede mål for 2022 er dermed nået. I perioden som helhed har der dog været en stigning i andelen af unge på offentlig forsørgelse. Det kan blandt andet forklares med, at mange indsatser

har været suspenderet på grund af covid-19. Der har efterfølgende været et øget fokus på hyppige samtaler, og på at de unge deltager i en beskæftigelses- eller uddannelsesrettet aktivitet. Der har desuden været et øget fokus på rådighed og individuelle planer for de unge. Denne ekstra indsats for de unge har haft god virkning, da der er sket et fald i andelen på 1 procentpoint fra 2021 til 2022. Udviklingen går derfor i den rigtige retning.

Andelen af unge i ungdomsuddannelse for skoleåret 2020/2021, som 15 måneder efter endt 9. klasse er startet på en ungdomsuddannelse, er på 94,0 procent. Dette er over landsgennemsnittet og over den langsigtede målsætning i strategiperioden.



Social bæredygtighed

Gladsaxe Kommunes vigtigste opgave er at skabe rammer for, at kommunens borgere har et godt liv. Derfor er den sociale bæredygtighed en vigtig prioritet. At tage et bæredygtigt socialt og menneskeligt ansvar handler om, at borgere trives gennem hele livet, og at de helt fra barnsben bliver gode til at lære, og at de får et sundt og aktivt liv til glæde for dem selv og til gavn for samfundet. Kommunen arbejder derfor målrettet med at sikre og udvikle kvaliteten i kerneopgaven – både på de store brede områder og gennem fokuserede indsatser for de borgere, der har brug for støtte.

Nye strategiske indsatser i budget 2022

Retningen for kommunens arbejde er formuleret i overordnede målsætninger, som går på tværs af fagområder, og som er med til at løfte barren for de faglige indsatser og service til borgere og virksomheder.

De følgende afsnit er en gennemgang af de væsentlige nye initiativer, som der er sat midler af til i budget 2022 i forhold til sikre social bæredygtighed, og dermed understøtte målsætningerne om at *'børn og unge former fremtiden'*, *'lige muligheder for at lykkes'* og *'sundhed og trivsel hele livet'*.

Særlige indsatser for sårbare børn og unge

I de senere år har der været en stigning i antallet af børn og unge som mistrives. Det har betydet, at flere børn, unge og deres familier har haft brug for særlig støtte. Denne udvikling har medført et merforbrug på en række indsatser på området støttekrevende børn og unge. I budgettaftalen for 2022 er området tildelt 20 millioner kroner i 2022 for at sikre en kontinuerlig indsats for at sikre trivsel og læring. Midlerne er således også anvendt til at understøtte allerede igangværende indsatser.

Gladsaxe Kommune ønsker, at flere børn og unge skal trives og have mulighed for at deltage i fællesskaber på skolen. For at komme det mål nærmere, skal ressourcerne anvendes tidligere og tættere på barnets hverdag, så vanskelighederne ikke når at vokse sig for store.

Fra august 2022 er der derfor etableret tværprofessionelle teams bestående af blandt andet psykologer, ressourcekonsulenter, socialrådgivere, familiebehandlere og talehørekonsulenter på alle skoler i Gladsaxe. Cirka 55 medarbejdere er blevet tilknyttet et tværprofessionelt team og har nu deres hverdag på skolerne i to-tre dage om ugen. Her finder de i tæt samarbejde med skolens medarbejdere, børn og forældre frem til de rette indsatser og støtte. De første erfaringer med de nye teams er positive, og arbejdet med at udvikle området fortsætter. Der er dog fortsat en stigning i antallet af børn og unge, der får en særlig indsats.

Flere timer med to-lærer dækning

Læsning er et grundlag for læring i alle fag. Derfor er det vigtigt at sikre de bedste forudsætninger for, at alle børn lærer at læse.

I 2022 er der brugt 2,5 millioner kroner på at styrke læseindsatsen. Konkret er midlerne anvendt til at øge antallet af timer, hvor skolenes læsevejledere er med i undervisningen og understøtter klassens lærere med at skabe inkluderende undervisning, som tilgodeser alle børn og unge. Derudover er der ansat en tværgående ordblindeskonsulent, som er en ressourceperson, der understøtter skolerne med at skabe de bedste rammer for, at børn og unge med læsesvækkigheder trives og lærer. Indsatsen er permanent og fortsætter derfor i de kommende år.

Kommunens klubtilbud får et eftersyn

Mange børn og unge bruger en stor del af deres fritid i kommunens klubtilbud (skoleklubber og UNiG). Tilbuddene spiller en vigtig rolle i forhold

til at understøtte, at børn og unge trives, lærer og udvikler sig i fællesskab med andre. Det er derfor vigtigt at sikre, at ressourcerne til skoleklubber og UNiG anvendes bedst muligt og kommer flest børn og unge til gavn. På den baggrund er der igangsat en analyse af det samlede klubområde, og analysens konklusioner forelægges for Børne- og Undervisningsudvalget i sommeren 2023.

Fortsat tilbud om HPV-vaccination

Det to-årige forsøg med tilbud om gratis HPV vaccine til elever i slutningen af sjette klasse, blev videreført i 2022. Formålet med at tilbyde vaccination på skolen er at øge antallet af unge, der bliver vaccineret og dermed forebygge kræft.

Indsatsen har haft en lav tilslutning i hele perioden, og i 2022 var der alene 4 procent af eleverne, som takkede ja til tilbuddet. Det skyldes blandt andet, at vaccination for drenge blev gratis fra og med 2021 hos egen læge. Der er brugt 30.000 kr. på ordningen i 2022, og på grund af den lave tilslutning og andre muligheder for vaccination, ophører ordningen.

Skolen ved Radiomarken udvides

Arbejdet med at opgradere og udvide Skolen ved Radiomarken er påbegyndt. I efteråret 2022 er der opsat pavilloner på nabogrunden, som skolen genhuses i ultimo februar 2023 og frem til afslutning af projektet. Der er forventet tilbageflytning i de nye omgivelser omkring årsskiftet 2023/2024. I 2022 er der anvendt 1,45 millioner kroner på rådgivning og forundersøgelser.

Gratis omsorgstandpleje

Som en del af budgetaftalen for 2022 er det besluttet, at der ikke længere skal være brugerbetaling for borgere, som er visiteret til omsorgstandplejen. Indtægtstabet er blevet dækket med 300.000 årligt.

Kunst ved skøjtehallen og flere midler til ændrede brugerbehov

I 2022 er der i forbindelse med udmøntningen af puljen til ændrede brugerbehov prioriteret 2 millioner kroner til følgende tre projekter: Udvidelse af vægttræningslokalet på Bagsværd Sta-



dion, padelbaner på Gladsaxe Idrætsanlæg og tre RED+ tennisbaner.

Den nye skøjtehal forventes færdig i efteråret 2023. I den forbindelse er det besluttet at etablere kunst i ankomstområdet foran skøjtehallen.

Nye indsatser på ældreområdet

Opgaveudvalget på ældreområdet (§17, stk. 4) har givet en række anbefalinger til forbedringer og fastholdelse af kvaliteten på ældreområdet. Som opfølgning derpå er der i 2022 brugt 1,25 millioner kroner på at sikre at medarbejderne på plejeboligerne får systematisk supervision fra en ekstern fagprofessionel. Der er desuden brugt 750.000 kroner til, at hjemmeplejen kan forventningsafstemme med nye borgere og deres familier forud for, at hjemmeplejen begynder at komme i hjemmet, for eksempel ved at give introduktion om, hvad der konkret ligger i den opgaveløsning, som hjemmeplejen skal udføre.

Flere pladser på daghjem for demente

I 2022 er der brugt 800.000 kroner på at udvide kapaciteten på daghjem for demensramte borgere. Konkret betyder det, at antallet af dage for den enkelte borger med behov for ophold på demensdaghjem er øget.

Åbningstiderne på pensionistcafeerne er blevet udvidet

I 2022 er der brugt 825.000 kroner på at udvide åbningstiderne på pensionistcafeerne på Kil-



degården og Hareskovbo, således at der også er åbent i hele weekenden. De udvidede åbningstider er en succes, idet caféerne er velbesøgte i weekenderne.

Hovedrengøring hos sårbare borgere

I 2022 blev der afsat 1 million kroner til hovedrengøring hos borgere, som er visiteret til både praktisk og personlig hjælp, hvoraf der blev afholdt udgifter for 60.000 kr. I 2022 var der cirka 100 borgere, der var berettiget til hovedrengøring. Ud af dem var der cirka en tredjedel, som fik udført hovedrengøring. I 2022 kom hovedrengøringen relativt sent i gang, idet udbudsaftalen skulle være på plads først. Fra 2023 forventes det, at puljen bruges.

Elevløn skal sikre flere SOSU-elever

For at øge tilslutningen til grundforløbet til social- og sundhedshjælper-uddannelsen tilby-

der Gladsaxe Kommune elevløn i stedet for SU. I løbet af 2022 blev der tilbudt grundforløb til 10 elever. Ud af de 10 blev 7 elever ansat på elevløn. Alle midler er brugt på indsatsen i 2022.

Mere personale i plejeboliger

I 2022 er der kommet en større normering på de somatiske pladser på kommunens plejeboliger. Det er sket med udgangspunkt i de gode erfaringer og den store tilfredshed med de skærmede pladser. De afsatte midler på 8,5 millioner kroner i 2022 og 10 millioner kroner årligt fra 2023 er blevet fordelt til de plejeboliger, der har somatiske pladser og er konkret blevet brugt til mere personale.

Bedre koordinering af komplekse patientforløb (borgernær sygepleje)

I 2022 gennemførte 2 sygeplejersker en videreuddannelse i borgernær sygepleje. Sygeplejerskerne kan herved i højere grad håndtere og koordinere de mange komplekse patientforløb,

som kommuner har og får flere af som følge af udviklingen med mere komplekse borgerforløb i sundhedsvæsenet. Opkvalificeringen af sygeplejerskerne sker som en del af strategien for fastholdelse og rekruttering. I 2022 er der brugt 600.000 kroner på opkvalificeringen.

Fremtidens behov for hjælpemidler

I 2022 er der gennemført en intern analyse af fremtidens behov for hjælpemidler. På den baggrund er der udarbejdet en konkret indretningsplan, der sammen med nye reolsystemer, lifte samt en tidssvarende vaskemaskine, øger den nuværende bygnings samlede lagerkapacitet samtidig med, at der skabes mere plads omkring driftens centrale arbejdsfunktioner. Da analysen blev udført internt, blev de 250.000 kr. afsat til analysen, omdirigeret til finansiering af de beskrevne indsatser. Analysen er præsenteret for Sundheds- og Rehabiliteringsudvalget den 13. juni 2022.

Analyse af muligheder og barrierer i arbejdet med hverdagsteknologi

Der er gennemført en analyse af muligheder og barrierer i arbejdet med hverdagsteknologi i Gladsaxe. Analysen beskriver, at det er vigtigt, at borgerne bliver opmærksomme på relevante hjælpemidler og teknologier, inden behovet for hjælp opstår, så de i tide kan blive fortrolige med de muligheder, som der er i hverdagsteknologien. Analysen opstiller derfor en række anbefalinger til, hvordan Gladsaxe Kommune kan arbejde videre med at afprøve og implementere hverdagsteknologier i størst muligt omfang. På den baggrund er der startet et arbejde med at introducere

nogle af de analysens beskrevne teknologier til ledere i hjemmeplejen, i plejebolighederne og på botilbud.

Den opsøgende indsats overfor udsatte styrkes I 2022 har det opsøgende team haft kontakt med 55 nye borgere i den opsøgende indsats. Indsatserne varierer fra borger til borger og kan for eksempel bestå af at motivere borgerne til at møde i Cafe Carl via sms eller opringninger på ugentlig basis.

Det opsøgende team har i løbet af året været i kontakt med over 20 forskellige samarbejdspartnere, for eksempel Nybrogård, Værebrosrådgivningen og psykiatrisk center Ballerup. Det er en stor del af arbejdet at skabe og pleje disse relationer, da samarbejdspartnerne møder borgere, som har brug for støtte til at bryde eller forbygge isolation, og som dermed kan sende borgerne videre til det opsøgende team, uden at borgeren skal visiteres.

I 2022 har en medarbejder været 3-4 timer om ugen i Værebrosrådgivningen. Her er det lykkedes at få flere isolerede borgere til at benytte Værebrosrådgivningen samt at etablere en kontakt til en gruppe, som gerne vil besøge Carls-huse. Et andet tiltag er, at teamet deltager på Rehabiliteringsmøder på jobcenteret, hvor det også møder borgere, som siger ja til at blive kontaktet og introduceret til mulighederne i Carlshuse.

Et nyt ungehus

Midlerne til forundersøgelser og projektering forventes først afholdt i 2023.

Børn og unge former fremtiden

I Gladsaxe Kommune har vi en ambition om, at alle børn og unge udnytter deres potentialer. Der skal derfor skabes miljøer, hvor børn og unge trives og tilbydes en aktiv og sund hverdag med mulighed for bevægelse, kulturelle aktiviteter og fællesskaber. Der skal også udvikles læringsmiljøer, hvor børn og unge får lyst til at lære mere. Det skal give dem et godt børne- og ungdomsliv og et solidt afsæt for deres voksenliv.

De mange indsatser, som er igangsat i 2022, er med til at understøtte realiseringen af Gladsaxes målsætninger.

Udviklingen for målsætningen *Børn og unge former fremtiden* følges blandt andet via seks indikatorer. I det følgende afsnit gives en opfølgning på indikatorerne.

Tabel 7. Indikatorer for børn og unge former fremtiden

	Udgangspunkt	2019	2020	2021	2022	Mål 2022
Småbørns sproglige udvikling skal styrkes Andelen af børn, som ved sprogttest i 3-årsalderen og i 0. klasse har behov for en fokuseret sproglig indsats skal falde til hhv. 4 % 8 % i år 2022.	3-årige: 5,2 %	2,7 %	3,0 %	4,5 %	Ikke opgjort	4 %
	0. kl.: 11,5 %		11,4 %	12 %		
Unge med adgangsgivende karaktersnit til erhvervsuddannelse Andelen af unge, der opnår mindst 02 i gennemsnit i både dansk og matematik ved 9. klasses afgangsprøve skal ligge 2 procentpoint over landsgennemsnittet i 2022.	1,2 % over landsgennemsnit	1,5 %	3,1 %	1,4 %	2,8 %	2 %
Faglig trivsel i folkeskolen skal øges Den gennemsnitlige faglige trivsel målt ved den nationale trivselsmåling skal være på niveau eller over landsgennemsnittet i 2022.	Gladsaxe: 3,7 %	3,7 %	3,7 %	3,7 %	3,6 %	GLX ≥ lands-gns.
	Landsgennemsnit: 3,7 %	3,7 %	3,7 %	3,7 %	3,6 %	
Social trivsel i folkeskolen skal stige Andelen af børn der har en god social trivsel skal stige til 94 % i 2022.	92,7 %	92,3 %	91,9 %	91,3 %	89,2 %	94 %
Unge deltagelse i fritidsaktiviteter Andelen af unge, som deltager i ønskede fritidsaktiviteter, skal stige til 69,4 % i 2022.	66,4 %	67 %	68 %	68 %	64 %	69,4 %
Det samlede gennemsnitlige fravær i Gladsaxes folkeskoler skal nedbringes Det gennemsnitlige elevfravær i Gladsaxes folkeskoler skal nedbringes til under eller på niveau med landsgennemsnittet i 2022.	Gladsaxe: 6,6 %	6,1 %	5,2 %	4,7 %	6,9 %	GLX ≥ lands-gns.
	Landsgennemsnit: 5,9 %	5,9 %	5,2 %	5,0 %	8,0 %	

Børn har brug for at få den rette sprogindsats så tidligt som muligt. For at følge om **Småbørns sproglige udvikling styrkes**, gennemføres der sprogvurdering af både de 3-årige og børn i 0. klasse. På grund af udfordringer med data, er indikatoren dog kun opgjort for børn i 0. klasse i 2022.

Selve indikatoren har fokus på, at andelen af børn, som har behov for en 'fokuseret sprogindsats' skal falde. Det kan imidlertid ikke stå alene, men skal ses i sammenhæng med hvor stor en andel af børnene, som alternativt får en generel eller en særlig indsats (hvor den særlige indsats er den mest vidtrækkende).

Med en andel på 10 procent i fokuseret indsats er den ambitiøse målsætning om, at andelen af børn i fokuseret indsats skal være 8 procent eller lavere ikke opfyldt. Selvom målet ikke er nået, så er andelen af børn i fokuseret indsats faldet i forhold til de to foregående år. Samlet viser udviklingen et fortsat behov for at arbejde med den fokuserede indsats og, at indsatsen, der er igangsat, viser tegn på at have de positive effekter som ønsket.

For skoleåret 2021/2022 var der 512 ud af 528 elever, der opnåede mindst 02 i både dansk og matematik til folkeskolens afgangseksamen. Dermed er knap 97 procent, at de unge, der har et **adgangsgivende karaktersnit til erhvervsuddannelse**, og dermed mulighed for at fortsætte direkte i en ungdomsuddannelse.

Gladsaxe har gennem perioden ligget højere end landsgennemsnittet, og for 2022 er det 2,80 procentpoint højere end landsgennemsnittet. Opfyldelsen af målsætningen er et tegn på, at de faglige indsatser, der er iværksat, har den positive effekt, som er ønsket. Der vil fortsat blive arbejdet systematisk med de indsatser, der allerede er sat i gang på skolerne.

Den seneste trivselsmåling blev gennemført i foråret 2022. Her opgøres **den faglige trivsel** i Gladsaxe til 3,6. Det er et lille fald i forhold til tidligere år, men fortsat på niveau med lands-



gennemsnittet, som også er målsætningen. Der er løbende og fortsat fokus på at arbejde med at sikre, at den enkelte elev er i faglig trivsel. Fra skoleåret 2022/2023 er det nationalt blevet besluttet, at alle elever have en meddelelsesbog, der erstatter den tidligere elevplan. I Gladsaxe Kommune er meddelelsesbogen blevet integreret i læringsportalen Skoleportalen. Arbejdet i meddelelsesbogen skal hjælpe med at sikre fokus og systematik omkring det enkelte barns faglige trivsel og progression. Samtidig er der et stort fokus på koblingen og den gensidige afhængighed mellem faglig og social trivsel.

Andelen af børn i god social trivsel i Gladsaxes folkeskoler er på 89,20 procent, hvilket betyder, at der er sket et fald på 2,1 procentpoint i 2021/2022 i forhold til trivselsmålingen i skoleåret 2020/2021. På landsplan udgør andelen børn i god social trivsel 91,3 procent. Den gode sociale trivsel i Gladsaxe ligger dermed fortsat under landsgennemsnittet. Der er stort fokus på social trivsel blandt børn og unge generelt, men periode med nedlukninger og manglende sociale fællesskaber som følge af covid-19, har besværliggjort indsatsen for bedre social trivsel.

799 elever i 8. klassetrin har i skoleåret 2021-2022 besvaret spørgsmålet om **de deltager i de fritidsaktiviteter, som de kunne tænke sig**. 64 procent har svaret ja til spørgsmålet. Svaremulighederne er ændret i forhold til tidligere, så der nu også er mulighed for at vælge svaret: 'Jeg går ikke til noget og har ikke lyst til det'. Der er 13 procent af eleverne, der har valgt dette svar. Det gør det svært direkte at sammenligne resultatet med tidligere års svar, og dermed vurdere om målsætningen er nået.

14 procent angiver, at de gerne vil gå til mere. Her er manglende tid angivet som en væsentlig forklaring, men faktorer som at de mangler nogle at følges med, afstand, økonomi og manglende kendskab til mulighederne har også indflydelse på det.

Det samlede gennemsnitlige fravær i Gladsaxes folkeskoler er steget til 6,9 procent i skoleåret 2021/2022. Samme tendens ses på landsplan. Fælles er, at stigningen især skyldes et øget sygdomsfravær, det vil sige 'lovligt fravær'.

Der er i Gladsaxe en stor opmærksomhed på fravær, da fravær kan være indikator på faglig eller social mistrivsel. Derfor arbejdes der med fokus på

sammenhængen og den gensidige afhængighed af god faglig og social trivsel hos børn og unge.

Som en del af indsatsen 'Deltagelsesmuligheder for alle' bliver der iværksat indsatser og tiltag, hvis der er børn og unge, der er i social mistrivsel på skolerne i kommunen.

Siden 2020 har der været arbejdet med co-teaching på kommunens skoler. Indsatsen har til formål til at medvirke til at øge muligheden for aktiv og meningsfuld deltagelse for mange forskellige børn og unge i det almene læringsmiljø. Dette er med et stort fokus på især børn, der har brug for en særlig støtte og hjælp til at lykkes i læring og trivsel.

Lige muligheder for at lykkes

Alle borgere i Gladsaxe – børn, unge og voksne – skal have mulighed for at leve et aktivt og meningsfuldt liv, hvor de oplever at lykkes og kan udfolde deres potentiale. Kommunen har fokus på familier med særlige udfordringer, hvor de er i risiko for at blive udsatte. Bydelene skal være i social balance og skabe gode rammer for at alle borgere bliver en del af nære fællesskaber. Desuden skal borgere med funktionsnedsættelse også kunne opnå et så selvstændigt og meningsfyldt liv som muligt.

Udviklingen for målsætningen *Lige muligheder for at lykkes* følges blandt andet via to indikatorer. I det følgende afsnit gives en opfølgning på indikatorerne.

Tabel 8: Indikatorer for lige muligheder for at lykkes

	Udgangspunkt	2019	2020	2021	2022	Mål 2022
Fokus på tidlig indsats Gennemsnitsalderen for førstegangsendretninger for de 0-11-årige skal falde til under 6 år i 2022.	6 år og 6 mdr.	6,2 år	6 år	6 år	5,7 år	6 år
Flere skal i job på særlige vilkår Andelen af personer, der er i beskyttet beskæftigelse, fleksjob eller utraditionelle job, skal stige til over 69 % i 2022.	67,4 %	70,2 %	71,9 %	73,9 %	74,4 %	69,0 %



Tidlig opsporing og forbyggende indsatser er afgørende for at forebygge mistrivsel hos børn. Gennemsnitsalderen for førstegangsunderretninger for de 0-11-årige er i 2022 faldet til 5,7 år. Der er modtaget 386 førstegangsunderretninger, hvilket er 81 mere end i 2021.

På trods af de mange flere førstegangsunderretninger er gennemsnitsalderen faldet, hvilket skyldes at der forholdsmæssigt er modtaget flere underretninger på de små børn. I 2021 var 49 procent af førstegangsunderretningerne på de 0-5-årige og i 2022 er det steget til 53 procent. Det er en klar indikation på, at det i højere grad er lykket at arbejde mere forebyggende og endnu

tidligere med udsatte og potentielt udsatte børn og familier i Gladsaxe Kommune i 2022.

I 2022 har 74,4 procent af målgruppen været i **job på særlige vilkår**. Der har, de seneste år, været en generel stigning i andelen af personer, som kommer i job på særlige vilkår. Det skyldes blandt andet, at der har været et særligt fokus på at få de ledige, som er fleksjobberettigede, i job. Andelen af fleksjobberetterede, som har fået et fleksjob, har også været stigende de seneste par år. Det særlige fokus har medført en generel stigning på 0,5 procentpoint fra 2021 til 2022, og andelen af personer i job på særlige vilkår ligger over målsætningen for 2022.

Sundhed og trivsel hele livet

I Gladsaxe Kommune skal alle borgere have de bedste muligheder for at leve et selvstændigt, aktivt, sundt og ansvarligt liv. Derfor arbejder kommunen for at skabe rammen om det gode liv, hvor flere borgere oplever bedre fysisk og mental sundhed. Det indebærer at sætte stærkere fokus på mental sundhed, psykisk sårbarhed, social ulighed i sundhed, børn og unges sunde vaner og trivsel, samt ældres sundhed.

Udviklingen for målsætningen *Sundhed og trivsel hele livet* følges blandt andet via seks indikatorer, hvoraf der kan følges op på de fire.

Table 9. Indikatorer for Sundhed og trivsel hele livet

	Udgangspunkt	2019	2020	2021	2022	Mål 2022
Sundere aldring Andelen af +65-årige, der har behov for at modtage hjemmehjælp skal falde til 11,7 %	12,8 %	12,4 %	12,0%	12,0%	12,3%	11,7 %
Normalvægt for børn og unge Andelen af børn og unge med normal vægt skal fastholdes.	Indskoling: 86 % Mellemtrin: 82,1 % Udskoling: 81,8 %	82,9 %	82,1 %	80,7%	83,2%	86 % 82,1 % 81,8 %
Alkoholdebuten blandt unge skal udskydes Andelen af 8. klasses elever, der har drukket en genstand før de fylder 15 år skal reduceres til under 40 % i 2022.	43 %	54,9 %	54,6 %	55,4 %	Ikke opgjort	40 %
Unge brug af tobak Andelen af unge, der ugentligt bruger tobak skal falde til under 2 % i 2022.	3,2 %	0,8 %	0,5 %	1,1 %	0,5 %	2 %
Børn og unges transportvaner Andelen af børn og unge, der cykler i skole, skal stige til 72 % i 2019 og 75 % i 2021.	69 %	Undersøgelsen ikke gennemført		73 %	Ikke målt i 2022	75 % i 2021
Akutfunktionen: Styrket samarbejde med praktiserende læger, akuttelefonen 1813 og sygehusene Andelen af forebyggelige indlæggelser og genindlæggelser blandt borgere, der modtager ydelser fra Sundheds- og Rehabiliteringsafdelingen skal falde.	Indikatoren kan ikke opgøres					

Andelen af 65+ årige, der modtager hjemmehjælp, er steget til 12,3 procent med udgangen af 2022. Dermed er målsætningen for 2022 på 11,7 procent ikke nået, men i forhold til udgangspunktet er andelen af hjemmehjælpsmodtagere faldet i strategiperioden. Stigningen vedrører primært de 85+ årige. Der er ikke

en entydig forklaring på stigningen, dog har der været flere fælde af infektioner, influenza og covid-19 i slutningen af 2022, hvilket kan have ført til svækkelse hos ældre borgere. Derudover har der været en lukning af medicinske sengepladser, som også kan betyde øgede opgaver til kommunerne.

Table 10: Antal modtagere af hjemmepleje (§ 83)

	2020	2021	2022
Privat leverandør madservice, tøjvask, linnedservice og indkøbsordning	964	900	867
Privat leverandør personlig pleje og praktisk hjælp i øvrig	123	124	180
Kommunal leverandør	1.477	1.483	1.490
Borgere i alt	1.752	1.755	1.826

Note: Opgørelsen viser antal unikke borgere, der modtager hjemmepleje i løbet af én måned (september). En borger kan have privat leverandør af fx madservice og kommunal leverandør af personlig pleje, og dermed indgå i begge tal. Derfor er det samlede antal borgere ikke lig summen af de øvrige tal.

Andelen af **børn med normal vægt** er steget ved målingen i skoleåret 2021/2022. Under perioden med covid-19 har der været en generel vægtøgning hos børn og unge, og det kan være en af årsagerne til, at det ikke er lykket at fastholde andelen af børn med normal vægt.

Andelen af **unge der har drukket en genstand før de fylder 15 år** er ikke opgjort for 2022.

Opgørelserne for de **unges brug af tobak** stammer fra sundhedsplejerskens årlige spørgeskema til 8. klasser i skoler i både folke- og privatskoler i Gladsaxe. Der er sket en positiv udvikling siden sidste års opfølgning idet andelen af 8. klasse-eleverne, der svarer, at de ryger ugentligt, er halveret, og der ligeledes er sket et fald i brugen af vandpibe, snus og tyggetobak.

Der har siden august 2018 været røgfri skoletid for både børn og voksne på Gladsaxes folkeskoler. Indsatsen for at forebygge og nedbringe brugen af tobak blandt de unge sker blandt andet i regi af X:IT, der består af tre elementer: Undervisning, Røgfri aftaler og forældreinddragelse og Røgfri skoletid. Indsatsen retter sig mod skolerne 7. og 8. klasser, og der er et samarbejde mellem forvaltningen og skolerne via koordinatorene på skolerne.

Der måles kun hvert andet år på **børns og unges transportvaner**. Der foreligger således ikke tal for 2022. Der måles igen i efteråret 2023.

Miljømæssig bæredygtighed

Gladsaxe skal være en grøn og levende by, hvor der er godt at leve, arbejde og drive virksomhed. Derfor arbejder vi målrettet for at skabe en by, der bliver grønnere – både synligt i gadebilledet og i den måde energi, transport og ressourcer tænkes på den længere bane. Miljømæssig bæredygtighed er en vigtig prioritet i Gladsaxe Kommune og handler om at få flere til at træffe miljø- og klimabevidste valg i dag, der kan sikre miljøet, beskytte naturen og biodiversiteten samtidig med at vi nedbringer vores energiforbrug og negative aftryk.

Nye strategiske indsatser i budget 2022

Retningen for kommunens arbejde er formuleret i overordnede målsætninger, som går på tværs af fagområder, og som er med til at løfte barren for de faglige indsatser og service til borgere og virksomheder.

De følgende afsnit er en gennemgang af de væsentlige nye initiativer, som der er sat midler af til i budget 2022 i forhold til at sikre miljømæssig bæredygtighed, og dermed understøtte målsætningerne om en 'grøn og levende by' og en 'klimavenlig by'.

Aktiv indsats mod støj

I 2022 har Gladsaxe Kommune i samarbejde med Furesø Kommune og Realdania gennemført et vidensprojekt med det formål at finde veje til fremadrettede kloge investeringer i støjbekæmpelse. Læs rapporten

Fremtidens forstad uden trafikstøj

Gladsaxe Kommune har, ligesom mange andre kommuner, fokus på lavere hastighed på vejene for at understøtte et bedre bymiljø med mindre trafikstøj. I 2022 er udarbejdet en ny trafik-sikkerhedsplan, hvor et af hovedinitiativerne er lavere hastighed. Det betyder maksimalt 50 km/t og gerne lavere på vores kommunale veje og maksimalt 80 km/t på de to motorveje som gennemskærer vores by. En del af løsningen på støjudfordringer er en grøn omstilling med færre biler og mere kollektiv transport. Gladsaxe Kommune er en del af Hovedstadens Letbane på ring 3 og deltager aktivt i nærmere undersøgel-

ser for nye hurtigbuslinjer på Ring 4 og forskellige linjer ind mod København.

I 2022 er der etableret nye cykelstier på Grønnemose Allé og de indledende undersøgelser vedrørende en ny støjskærm på Gladsaxe Ringvej ud for Præstebøvej er startet.

Vedvarende fokus på grøn omstilling

Strategi for Grøn Omstilling er udmøntet i en to-årig Handleplan for Grøn Omstilling for 2022-2023, som har fokus de tre emner: Transport, Energi og Cirkulær Økonomi. I 2022 er der taget fat på arbejdet med handleplanens 39 indsatser, der skal reducere CO₂-udledningen i Gladsaxe med 70 procent frem mod 2030.

Gladsaxe Kommune arbejder blandt andet for omstilling til fossilfri brændstoffer i al transport. Det gælder både kommunens egne biler, men også køretøjer hos borgere og virksomheder i Gladsaxe. I 2022 har der indgået kontrakt med to ladeoperatører, som i løbet af 2023 etablerer 196 nye offentligt tilgængelige ladepunkter i Gladsaxe. Udbuddet af ladestanderer førte til, at Gladsaxe i november modtog prisen for 'Danmark mest elbilparate kommune'.

I forhold til reduktion af CO₂-udledningen fra energi er udbygningen af fjernvarme i fuld gang, og inden udgangen af 2028 forventes stort set alle borgere og virksomheder i Gladsaxes at kunne blive tilsluttet fjernvarme. I 2022 er der gennemført energisparekampagner, og kommunen tilbyder energitjek til boligejere. Gladsaxe Kommune fortsætter arbejdet med at etablere solceller på kommunens egne bygninger, og i 2022 har der udarbejdet en analyse af poten-

tialet for solceller på alle tagarealer i Gladsaxe, både på kommunale, øvrige offentlige og private bygninger. Analysen vil blive afsæt for det videre arbejde med udbygning af vedvarende energi og energifællesskaber de kommende år.

Stop for madspild og øget genbrug

I forhold til Cirkulær Økonomi arbejdes der løbende med at reducere madspild. En række børnehuse, plejecentre og virksomheder har i 2022 ved hjælp af vejning af madspild med elektroniske vægte og forskellige andre indsatser reduceret deres madspild med op til 40 procent. Det har givet store besparelser både på CO2 og penge til indkøb af råvarer. Gladsaxe Kommune arbejder løbende på at øge genbrug og reducere spild både i kommunens egne indkøb og udbud og i samarbejde med borgere og virksomheder.

Kommunikation om separeringen foregår i flere spor

Separering af regnvand fra spildevandskloakken er et enormt stort og omfangsrigt anlægsprojekt, som ikke kun kommer til at påvirke trafik og fremkommelighed, men også borgere og virksomheder, der skal separere på egen grund.

Det første område af kommunen, som skal separeres, er Mørkhøj. I 2022 er arbejdet med planlægning af mulige løsninger for området påbegyndt. Derudover er der, i tæt samarbejde med Novafos, arbejdet på et nyt kommunikationsgrundlag for separeringen og præsentation af projektet i Mørkhøj. Der arbejdes løbende med at optimere og udbygge informationen, alt efter det behov, som grundejerne har her i den indledende fase.

I 2022 er der etableret et samarbejde med de almene boligselskaber ud fra et ønske om at inddrage boligselskaberne på et tidligt tidspunkt og undersøge, om en kommende separering på overfladen – og dermed en fysisk omdannelse af byens kvarterer - kan være løftestang for nogle af de målsætninger, som knytter sig til arbejdet med at sikre social balance i boligområderne.

En grøn bykommune

Arbejdet med at gøre Gladsaxe til en grønnere by fortsætter. Det sker blandt andet via indsatser i puljen til grøn forskønnelse. I 2022 er der anlagt nye grønne vejhjørner, som eksempelvis på Kurvej og Højgårdsvænge. Derudover er der



i 2022 anvendt puljemidler til beplantning i siddekasserne på Rådhuspladsen og i Ilbjerg Have. Puljen til grøn forskønnelse er i 2022 forøget og udgør nu 1,35 millioner kroner årligt. Puljeforøgelsen i 2022 har finansieret vandingen i et meget tørt 2022.

Børnevenlig by og grøn omstilling

Med handleplan for grøn omstilling for 2022-

2023 er det besluttet, at børn i Gladsaxe skal have indflydelse på klimainsatsen og den grønne omstilling. Indsatsen har været under udvikling i 2022, og omfatter blandt andet planlægning af et børne-unge-klimatopmøde. Topmødet er under planlægning og forventes afholdt i 2023. Derfor har der ikke været afholdt nogle udgifter endnu.

Grøn og levende by

Gladsaxe Kommune skal være et godt sted at leve, bo og arbejde. En mangfoldig by der summer af liv, er let og sikker at bevæge sig rundt i og har mange grønne åndehuller med varieret bynatur og naturområder med stor biodiversitet. Gladsaxe skal have et mere markant grønt udtryk og varieret beplantning. Byen skal gøres endnu mere levende gennem Gladsaxes rige og mangfoldige kultur-, fritids- og idrætsliv.

Udviklingen for målsætningen *Grøn og levende by* følges blandt andet via fire indikatorer. I det følgende afsnit gives en opfølgning på indikatorerne.

Tabel 11. Indikatorer for grøn og levende by

	Udgangspunkt	2019	2020	2021	2022	Mål 2022
En levende by med aktiviteter i byens rum Antal arrangementer i byrummet skal stige til 45 pr. år i 2022.	33 pr. år	25	23	48	79	45 pr. år
Aktivt butiksliv på hovedgaderne Antallet af ansatte i publikumsorienterede funktioner på Bagsværd Hovedgade og Søborg Hovedgade skal fastholdes på 1.130 i 2022.	1.130	1.217	1.266	1.096	1.161	1.130
En grøn og levende by Antallet af bytræer skal øges til 10.180 i 2022	9.730	9.896	10.194	10.285	10.479	10.180
Naturvenlig pleje, der styrker biodiversitet Naturarealer, der overgår til mere naturlig pleje, skal stige til 240.000 m ² i 2022.	194.688 m ²	275.894 m ²	288.064 m ²	412.784 m ²	413.084 m ²	240.000 m²

I 2022 var der væsentlig **flere arrangementer i byens rum** end under perioden med covid-19. I de seneste 2 år ses en tendens til flere arrangementer med fysisk udfoldelse. Der dyrkes Yoga, Qi Gong og Silent Groove under åben himmel og afholdes motionsløb i de større naturområder.

Vi har nået målet om at fastholde og endda vækst i antal arbejdspladser i hovedgaderne og dermed bevare et **aktivt butiksliv i hovedgaderne**. Antallet af ansatte er steget i det i det seneste år, og i Gladsaxestrategiens periode fra 2018-2022 er der samlet set kommet godt 30 flere ansatte end i 2018. Det er gå lidt op og ned undervejs. Dette er et flot resultat, særligt fordi at detailhandlen er at de erhverv, som har været mest udfordret af nedlukningerne som følge af covid-19 og de høje energipriser.

Der arbejdes fortsat målrettet for en **grøn og levende by**, og i 2022 blev blandt andet Ilbjerg Have indviet. Det nye byrum mellem skole, bibli-

otek og lægehus i Mørkhøj er konverteret fra vejbane og grusparkering til en oase med legeplads, træer og blomster.

Antallet af træer er øget med 194 i 2022, og 38 af de træer er således plantet i Ilbjerg Have. På de to nye børnehuse Svanen og Grønnegården er der også arbejdet med at skabe attraktive grønne uderum for børnene og her er der samlet plantet 90 træer. Det samlede resultat i hele perioden fra 2018 er, at trækapitalen ligger 299 træer højere end det oprindelig mål for 2022.

De arealer i **naturområderne, der er overgået til en mere naturvenlig pleje**, eksempelvis græsslåning med opsamling og dyrefolde, er mere end fordoblet siden 2018, og overstiger målsætningen for 2022 markant. Det er især på de lysåbne arealer driften har ændret sig, da krat, mose, skov og lunde i forvejen driftes skånsomt.



Klimavenlig by

Gladsaxe kommune skal være en klimavenlig by med et bæredygtigt forbrug og produktion, hvor vi passer på vores ressourcer. El- og varmeforsyningen skal være grøn. Udbygningen af fjernvarmen er central i omstillingen. Samtidig udvikles den kollektive transport, cykelstierne udbygges og der foretages en massiv investering i Letbanen.

Udviklingen for målsætningen *Klimavenlig by* følges blandt andet via fem indikatorer. I det følgende afsnit gives en opfølgning på indikatorerne.

Tablet 12. Indikatorer for klimavenlig by

	Udgangspunkt	2019	2020	2021	2022	Mål 2022
CO₂-udledningen skal ned-sættes med 40 % i 2020 i forhold til 2007. Det forudsætter en nedgang på 2,5 % pr. år.	470.065 ton	286.216 ton (-39 %)	235.601 ton (-50 %)	-	-	-40 % (mål for 2020)
Flere resursetjek i virksomheder Antallet af virksomheder, som har taget imod tilbud om resursetjek skal stige til over 50 i 2022.	10	16	18	19	24	50
Mere genanvendelse af affald Genanvendelsesprocenten for affald indsamlet hos borgere og i kuber skal stige til mere end 50 % i 2022.	23 %	31,5 %	39%	42,5%	47,8 %	50 %
Færre oversvømmelser som følge af regn og skybrud Areal, hvor der er udført projekter, der minimerer oversvømmelser skal stige til 17,7 % i 2022	7 %	9,6 %	9,6%	9,6%	13,4 %	17,7 %
Andelen af indkøbte økologiske fødevarer skal stige , så niveauet udgør minimum 80 % for skoler og dagtilbud i 2022, og i 2025 gennemsnitligt 80 % for hele kommunen.	Gladsaxe 60,3 % Skoler/dag: 29/64		Gladsaxe 65,3 % Skoler/dag 24/64	Gladsaxe 71,53 % Skoler/dag: 38/64	Gladsaxe 71,53 % Skoler/dag: 43/61	[*] Gladsaxe 80 % (2025) Skoler/dag: 64/64

Note: Antallet er dagtilbud og skole er reduceret fra 64 til XX? i perioden.



Da Gladsaxe Kommune i 2020 tilsluttede sig partnerskabet DK2020, blev det besluttet fremover at benytte den fælleskommunale beregningsmodel 'Energi- og CO₂-regnskabet' til den årlige CO₂-opgørelse. **CO₂-udledningen** i Gladsaxe tilbage i basisåret 2007 er derfor beregnet med den nye beregningsmodel. De seneste tal for CO₂-udledningen i Gladsaxe er fra kalenderåret 2020, og derfor har det ikke været muligt, at beregne CO₂-udledningen for 2021-2022. I forhold til basismålingen i 2017 er der frem til 2020 sket et fald i CO₂-udledningen på 50 procent.

'Få et resursetjek' er et tilbud til virksomheder med et besøg af en ekstern rådgiver og en sagsbehandler fra miljøafdelingen med fokus på muligheder for at spare på råvarer, affald, vand og energi. I 2022 er der udført **5 resourcetjek i**

virksomheder. Der er således gennemført i alt 24 resourcetjek i strategiperioden. Der har ikke været tilstrækkeligt efterspørgsmål fra virksomhederne for at få resourcetjek for at nå målet på 50 resourcetjek i strategiperioden.

I 2022 er 47,8 procent af **affald indsamlet hos borgere og kuber genanvendt** (eksempelvis haveaffald). I løbet af 2021 og 2022 er der kørt mange nye beholdere/fraktioner ud til borgerne, som har betydet, at genanvendelsesprocenten er steget væsentligt. Madaffald er vægtmæssigt den væsentligste fraktion, og udkørslen af denne fraktion blev først afsluttet medio 2022. Dette er årsagen til, at målet ikke er nået fuldt ud. Nu hvor alle fraktioner er kørt ud i hele kommunen, er det forventningen at målet vil blive nået i 2023.

Tabel 13. Oversigt over ton affald, som kommunen henter

	2018	2019	2020	2021	2022
Affald til deponering, ton	12	17	4	8	4
Affald til forbrænding, ton	17.645	15.874	14.962	14.112	12.441
Affald til genanvendelse, ton	8.930	10.897	13.253	13.244	13.163
Affald til specialbehandling, ton	11	109	195	144	151
Affald i alt	26.598	26.897	28.414	27.508	25.759

Der arbejdes aktivt mod **færre oversvømmelser som følge af regn og skybrud**. I 2022 har Novafos færdiggjort ledningsomlægningerne i Gladsaxe Ringvej og Buddingevej. I årets opgørelse er også matrikler, der håndterer regnvandet på egen

grund medregnet. Øvrige investeringer på spildevandsområdet er primært dedikeret til større infrastrukturprojekter i disse år. Separering af områder, som er den type projekter, der flytter procenten forventes ikke anlagt de nærmeste år.

Tabel 14. Grundejere, som får tilslutningsbidrag tilbagebetalt fra Novafos

	2018	2019	2020	2021	2022
Grundejere, som får tilslutningsbidrag tilbagebetalt fra Novafos	2.866	2.937	2.954	2.964	2.977

I 2022 var mere end 80 procent af de **indkøbte fødevarer** økologiske i 43 af kommunens 61 dagtilbud og skoler, hvilket er en stigning på 5 fra 2021 til 2022. De 43 er alle dagtilbud, og der er kun 8 dagtilbud, som ikke når 80 procent. De fleste af dem, ligger meget tæt på 80 procent, og gennemsnittet for alle dagtilbud ligger på 85 procent, hvorfor målsætningen på dagtilbud betragtes som opfyldt.

I 2025 skal andelen af økologiske fødevarer udgøre 80 procent i gennemsnit for hele kommunen. Samlet set udgør andelen nu 72,5 procent, hvilket er en stigning på 1 procentpoint siden 2021, og Gladsaxe Kommune er derfor godt på vej mod at nå målsætningen.





Økonomiudvalget

Beskrivelse af udvalgsområdet

Økonomiudvalget varetager den overordnede styring af Gladsaxe Kommunes økonomi. Økonomiudvalget er også ansvarligt for den fysiske planlægning og administrationen.

Den overordnede opgave for administrationen er betjening af Byrådet og kommunens borgere og virksomheder.

Driftsudgifter

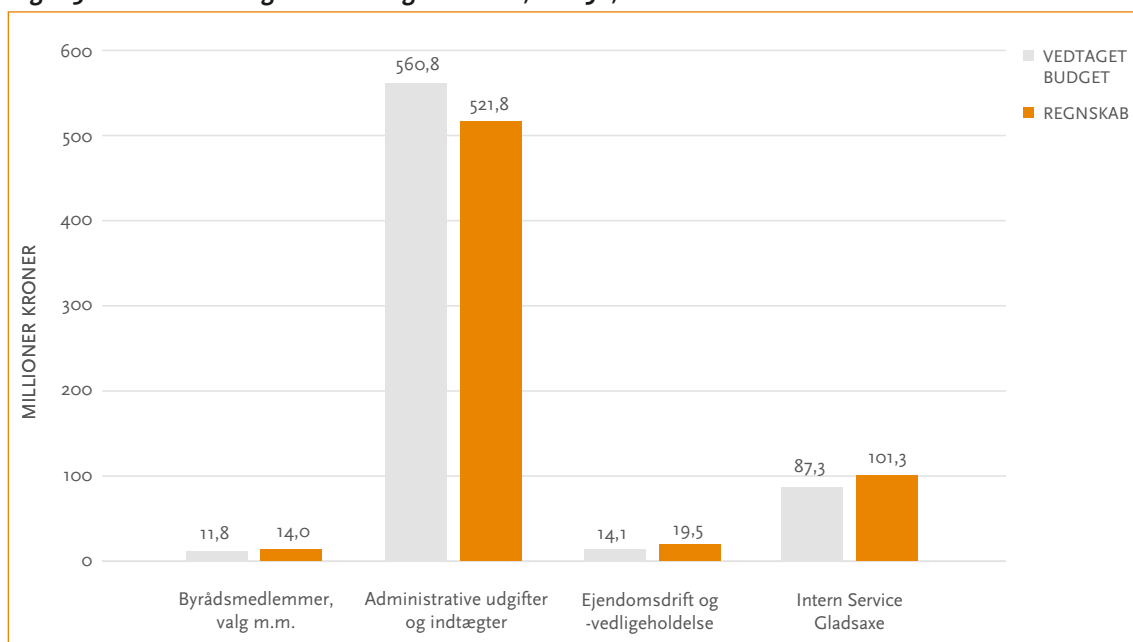
På Økonomiudvalgets område blev der i 2022 oprindeligt budgetteret med nettodriftsudgifter på i alt 673,9 millioner kroner. De faktiske nettodriftsudgifter blev 656,6 millioner kroner og

dermed 17,3 millioner kroner mindre end budgetteret.

Figur 3 viser nettodriftsudgifterne på de enkelte aktivitetsområder under Økonomiudvalget. Som det ses af figuren, kan det samlede mindreforbrug fortrinsvis henføres til området Administrative udgifter og indtægter. Her var afsat forskellige puljer til senere udmøntning.

Der blev således overført 6,9 millioner kroner til Børne- og Undervisningsudvalget til mere pædagogisk personale i kommunens dagtilbud med henblik på at efterleve regeringens 2025-målsætning om minimumsnormeringer.

Figur 3. Økonomiudvalgets driftsudgifter 2022, alt 656,6 millioner kroner



En anden væsentlig årsag til mindreforbruget er, at udgifter til tjenestemandspension blev 5,0 millioner kroner mindre end, der var forudsat i budgettet.

En tredje årsag er, at der blev et mindreforbrug

på 4,1 millioner kroner til kommunens selvforsikringsordning på arbejdsskadeområdet. Selvforsikringsordningen var igen i år billigere end, hvad det kostede at være forsikret i et forsikringselskab.

Endelig kan nævnes, at der på en række større og mindre områder tilsammen blev et mindreforbrug på 1,3 millioner kroner. Der er blandt andet

tale om, at der blev færre udgifter til selvforsikringsordningen på løseområde end forudsat i budgettet. Det samme gør sig gældende for kommunens leasede biler m.v.

Anlægsudgifter

På Økonomiudvalgets område blev der i 2022 budgetteret med nettoanlægsudgifter på i alt 81,6 millioner kroner, og ved årets afslutning var der afholdt udgifter på i alt 70,7 millioner kroner netto.

Nettoudgifter for de anlægsprojekter, der indgik i det vedtagne budget, blev på 81,7 millioner kroner, det vil sige stort det samme som budgettet. Den største udgiftspost var PPV-puljerne, hvor der tilsammen blev brugt 62,3 millioner kroner, hvortil kommer et forbrug på 10,5 millioner kroner til genopretning af ejendomme.

På videreførte projekter fra 2021 og tidligere blev samlet brugt 7,3 millioner kroner, mens indtægter fra hjemfald og salg af grunde netto



gav indtægter på 18,6 millioner kroner. Af sidstnævnte udgør salget af en større industrigrund alene en nettoindtægt på 12,8 millioner kroner.

Tabel 15. Økonomiudvalgets anlægsudgifter 2022, 70,7 millioner kroner

Anlægsprojekt millioner kroner (netto)	Vedtaget budget	Regnskab
Fremtidsvej	18,60	6,14
Mørkhøj Park	6,97	7,26
Bygningsvedligehold takstfinansierede tilbud (inkl. 2021-pulje)	5,15	5,97
Bygningsvedligehold skattefinansierede tilbud (inkl. 2021-pulje)	34,16	51,86
Genopretning af ejendomme	15,27	10,45
Strategiske investeringer i kernevelværd	1,42	0,00
Projekter, budget 2022 i alt	81,57	81,69
Hjemfald og salg af grunde	0,00	-18,58
Lægehus i Søborg	0,00	0,18
FGU Gladsaxevej	0,00	-0,53
Gladsaxe Fort	0,00	1,20
Lægehus i Mørkhøj	0,00	0,50
Lejligheder Frødings Alle	0,00	1,65
Ombygning af rådhus	0,00	-0,03
Gladsaxe i vækst	0,00	0,66
Byudvikling Bagsværd	0,00	3,69
Projekter vedtaget før eller efter budgetvedtagelsen 2022 i alt	0,00	-10,99
Projekter 2022 i alt	81,57	70,70

Trafik- og Teknikudvalget

Området omfatter vejvedligeholdelse, trafik-sikkerhed, kollektiv trafik, vedligeholdelse af offentlige parker og grønne arealer, byggesagsbe-handling, digitale kort på Gladsaxes hjemmeside samt skadedyrsbekæmpelse.

Driftsudgifter

På Trafik og Teknikudvalgets område blev der i 2022 oprindeligt budgetteret med nettodrifts-udgifter på i alt 133,4 millioner kroner, mens de faktiske nettodriftsudgifter blev på 133,2 milli-oner kroner. Figur 4 viser nettodriftsudgifterne på de enkelte aktivitetsområder under udval-get. Mindreforbruget var således på 0,2 milli-oner kroner.

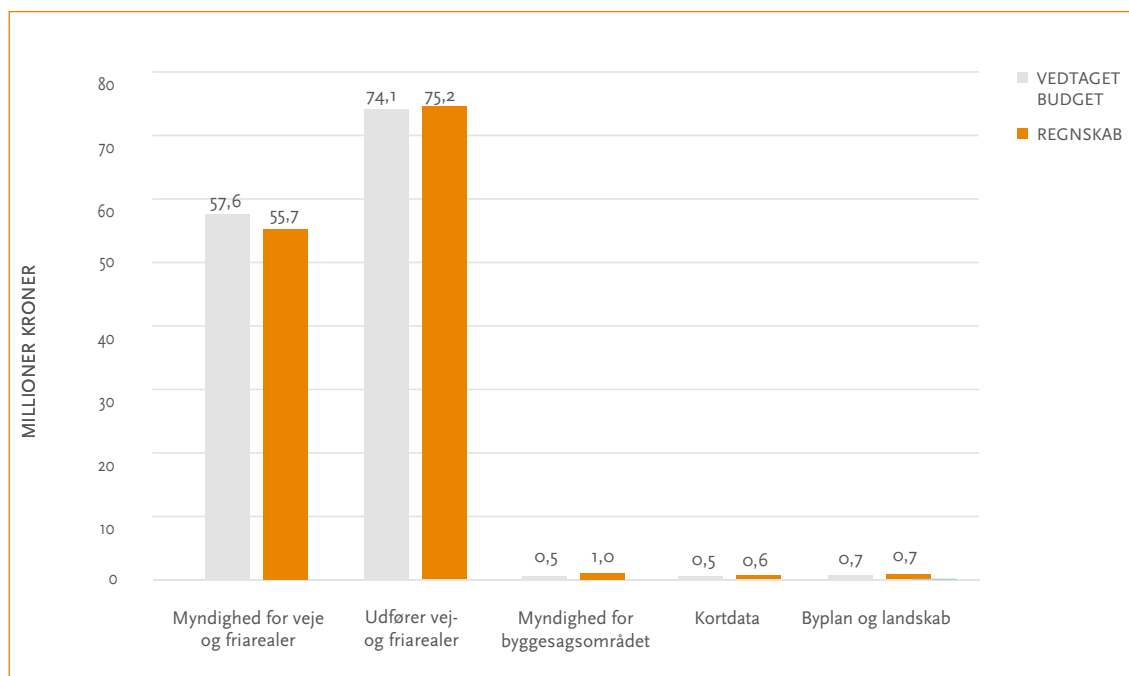
Dette dækker over et mindreforbrug inden-for myndighedsområdet for veje og friarealer, som skyldes at udgifterne til kollektiv trafik har været mindre end det vedtagne budget.

Til driften af kommunens vej- og friarealer er der afholdt udgifter for mere end der var afsat i det vedtagne budget, da en række vedligeholdel-sesopgaver er løst for midler, som er videreført fra tidligere år.

På byggesagsområdet, skyldes merforbruget, at der har været meromkostninger som følge af prisstigning på udbudsaftalen om skadedyrsbe-kæmpelse. Merforbruget vil blive reguleret over taksten i den næste udbudsperiode. Endelig er der et merforbrug på kortdata, da en del aktivi-teter på digitaliseringsområdet er finansieret af midler, som er overført fra tidligere år.

Budgetområdet Byplan og landskab omfatter myndighedsområder indenfor friarealer, land-skabsplaner og planlægning, og forbruget har stor set svaret til vedtaget budget.

Figur 4. Trafik- og Teknikudvalgets driftsudgifter 2022, i alt 133,2 millioner kroner



Anlægsudgifter

På Trafik og Teknikudvalgets område blev der i 2022 budgetteret med nettoanlægsudgifter på

i alt 21,6 millioner kroner. De faktiske nettoanlægsudgifter for projekterne beløb sig i alt til 20,5 millioner kroner.

Tablet 16. Trafik- og Teknikudvalgets anlægsudgifter 2022, i alt 20,5 millioner kroner

Anlægsprojekt, millioner kroner (netto)	Vedttaget budget	Regnskab
Udskiftning af større inventar	1,854	3,202
Forskønnelse af Søborg Hovedgade	11,174	2,143
Trafiksanering og forbedringer for cyklister	3,294	7,118
Støjreducerende tiltag	4,000	-
Trafik- og Mobilitetsplan	0,584	0,899
Byrum	0,736	2,176
Projekter, budget 2022 i alt	21,642	15,538
Etablering af Gladsaxe Boulevard		-0,469
Legepladser		3,461
Realisering af grøn strategi		0,077
Øget rekreativ værdi, Kagsåparken		0,183
Veje og friarealer		1,411
Vejbelysning		0,293
Projekter vedtaget før eller efter budgetvedtagelse 2022 i alt		4,956
Projekter 2022 i alt	21.642	20.494

En del projekter er vedtaget i tidligere år. I 2022 er der afholdt udgifter til disse anlægsprojekter for i alt 4,9 millioner kroner medregnet indtægt fra tilskud fra Hovedstadens Letbane til etablering af Gladsaxe Boulevard. For flere projekter er forbruget væsentligt større end det vedtagne budget, da der også er forbrug af videreførte midler fra tidligere år. Dette gælder for eksempel Trafiksanering og forbedring for cyklister, under hvilket der også er forbrug på 5,7 millioner kroner af videreførte midler til anlæg af cykelsti

m.v. på Grønnemose Allé og under Byrum, hvor der har været forbrug af videreførte midler til Gladsaxe Trafikplads og Gladsaxeliv.

Eksempler på andre igangværende projekter er etablering af det nye byrum i Mørkhøj, Ilbjerg Have med legeplads, plads, kunst og beplantning. De samlede nettoanlægsudgifter på Trafik og Teknikudvalgets område er på i alt 20,5 millioner kroner. Et projekt med støjskærm under budget til støjreducerende tiltag er blevet udskudt.



Klima- og miljøudvalget

Området omfatter miljø, vandløb, vandforsyning, spildevand, fjernvarme samt renovation og genbrugsstationen. Kommunen har skattefinansierede myndighedsopgaver på de pågældende områder, mens Novafos A/S står for takstfinansierede drifts- og anlægsopgaver på vandforsynings- og spildevandsområdet. Gentofte Gladsaxe Fjernvarme I/S står for takstfinansierede drifts- og anlægsopgaver på fjernvarmeområdet i den sydlige del af kommune og indgår i budgettet, mens Vestforbrænding I/S dækker fjernvarmeforsyningen i den nordlige del af kommunen og ikke indgår i kommunens takstfinansierede buget.

Driftsudgifter

Størstedelen af aktiviteterne på forsyningsområderne fjernvarme og renovation drives efter et hvile-i-sig-selv princip, så takstindtægterne betaler udgifterne og udsving i årsresultatet udlignes via taksterne i efterfølgende år. Klima- og Miljøudvalgets vedtagne budget på de takstfinansierede områder viser derfor kun forskellen mellem indtægter og udgifter og dermed årets netto-over- eller underskud. For

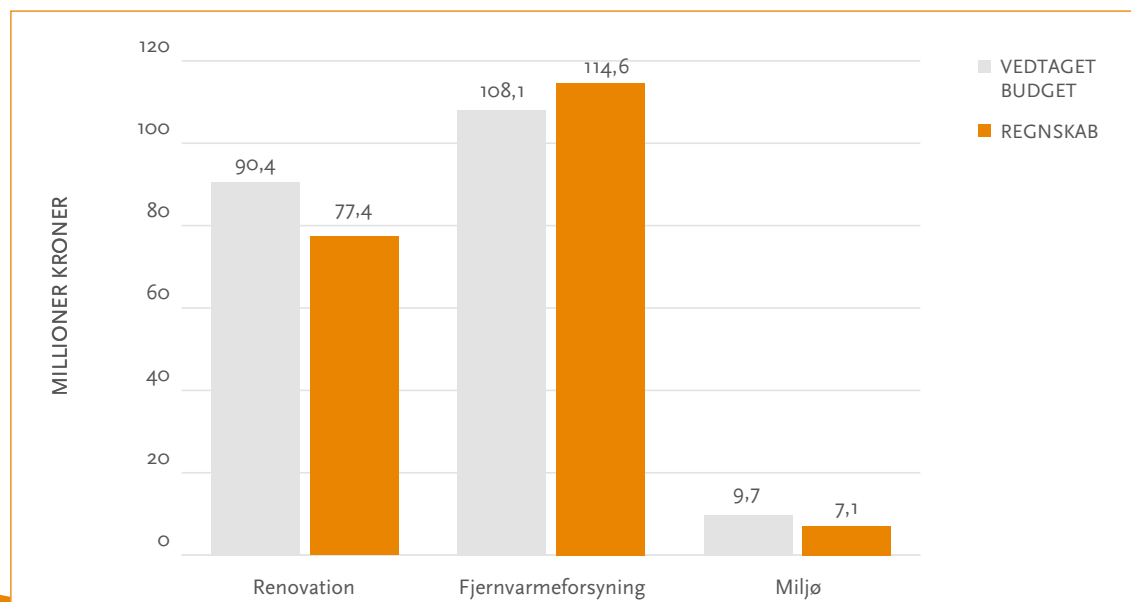
at afspejle den faktiske aktivitet, er Klima- og Miljøudvalgets driftsudgifter derfor angivet eksklusiv indtægterne fra fjernvarme- og renovationsafgifterne.

På Klima- og Miljøudvalgets område var der i 2022 et vedtaget budget eksklusiv indtægterne fra fjernvarme- og renovationsafgifter på i alt 208,3 millioner kroner, mens de faktiske driftsudgifter blev 199,1 millioner kroner og dermed 9,1 millioner kroner mindre end budgetteret.

Forskellen fordeler sig med et mindreforbrug på 13,0 millioner kroner på renovationsområdet, som primært skyldes mindre udgifter til affaldsfractioner samt administration. Desuden var der et merforbrug på 6,6 millioner kroner inden for fjernvarmeområdet, der skyldes flere omkostninger til køb af varme fra Central Kommunerne Transmissionsselskab.

På det skattefinansierede miljøområde var der et mindreforbrug på 2,7 millioner kroner primært som konsekvens af et lavere vejafvandsbidrag til Novafos.

Figur 5. Klima- og Miljøudvalgets driftsudgifter 2022, i alt 199,1 millioner kroner





Anlægsudgifter

På Klima- og Miljøudvalgets område blev der i 2022 budgetteret med nettoanlægsudgifter på i alt 49,2 millioner kroner. De faktiske nettoanlægsudgifter blev på 39,0 millioner kroner. Der har været udgifter til fjernvarmeudbygning og andre anlægsprojekter, der er bevilliget i tidli-

gere budgetperioder eller som tillægsbevillinger efter vedtagelsen af budgettet for 2022. Udgifterne på disse områder overstiger derfor årets vedtagne budget, mens der på andre områder er mindredgifter primært til genbrugsstationen, hvor anlægget først går i gang i 2023.

Tabel 17. Klima- og Miljøudvalgets anlægsudgifter 2022, i alt 39,03 millioner kroner

	Vedtaget budget	Regnskab
Gladsaxe Fjernvarmeforsyning, Gyngemosevej 3	1,06	34,60
Genbrugsstationen, Turbinevej 10	42,83	2,25
Klimatilpasning	2,06	1,00
Bagsværd Sø	1,00	0,20
Affaldssortering	1,04	1,13
EU projekter	0,15	-0,29
Handlingsplan	1,03	0,10
Projekter, budget 2022 i alt	49,17	38,98
Affaldsordninger, materiel	0,00	0,03
Rådhusparken	0,00	0,02
Projekter vedtaget før eller efter budgetvedtagelse 2022 i alt	0,00	0,05
	0,00	0,00
Projekter 2022 i alt	49,17	39,03

Af det samlede forbrug til anlægsprojekter har der været afholdt udgifter til projektering og udbygningen af fjernvarmenettet for cirka 34,5 millioner kroner. Ligeledes har der været indtægter fra etablering af fjernvarme ved byggeomdninger. Udgifter på fjernvarmeområdet er lånefinansieret, da området skal hvile i sig

selv og betales af fjernvarmekunderne. Der har været afholdt 2,3 millioner kroner i udgifter primært til projektering og udvidelse af genbrugsstationen samt 1,0 millioner kroner til klimatilpasningsprojekter og 1,1 millioner kroner til affaldssortering fra pulje til håndtering af institutionsaffald.

Tabel 18. Salg af fjernvarme 2018-2022

	2018	2019	2020	2021	2022
Salg af fjernvarme	214.630	214.668	209.558	236.236	214.312

Børne- og Undervisningsudvalget

Området omfatter undervisning af børn og unge, skolefritidsordninger og klubber, dagtilbud og dagpleje, børnesundhed, udsatte børn og unge samt specialtilbud til børn og unge.

Driftsudgifter

På Børne- og Undervisningsudvalgets områder blev der i 2022 oprindeligt budgetteret med nettodriftsudgifter på 1.515,8 millioner kroner.

De faktiske nettodriftsudgifter blev på 1.603,2 millioner kroner og dermed 87,4 millioner kroner mere end det vedtagne budget. Figur 6 viser nettodriftsudgifterne på de enkelte aktivitetsområder under udvalget.

Det samlede merforbrug i forhold til det vedtagne budget findes primært på Socialpædagogiske indsatser 6–18 år, Støttekrævende børn og unge, Dagtilbud, Skoler samt Familie og rådgivning. Der er mindreforbrug på Fællesudgifter og -indtægter og Fællesudgifter for Støttekrævende børn og unge.

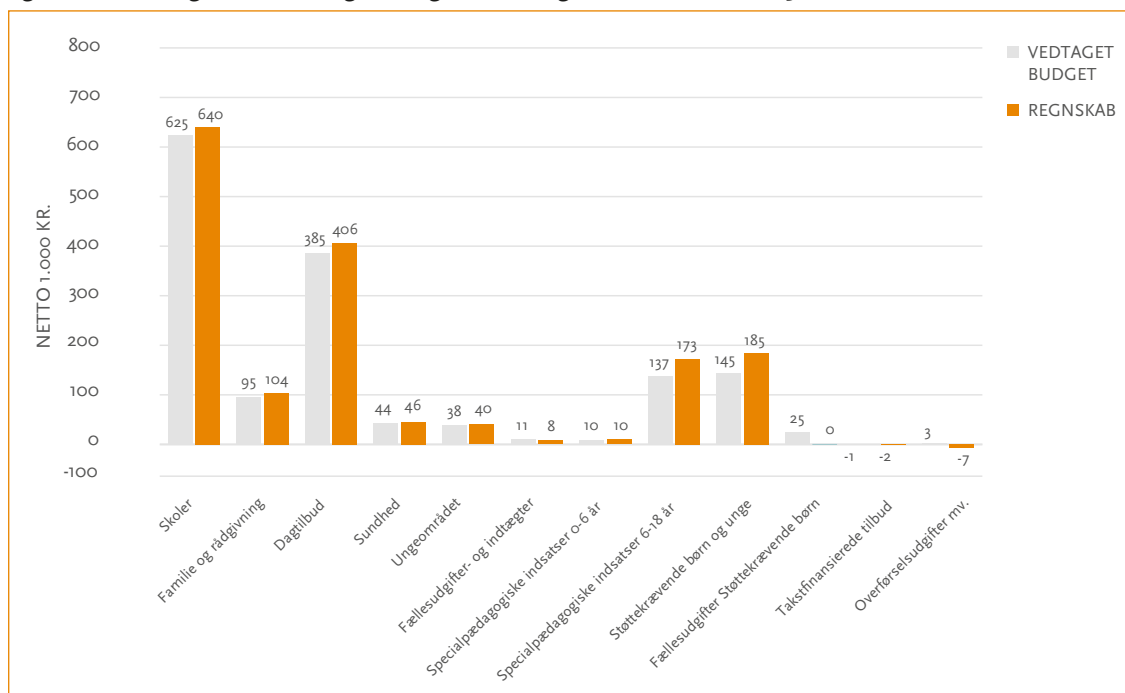
Merforbruget på Specialpædagogiske indsatser 6–18 år samt Støttekrævende børn og unge skyldes en stor stigning i antallet af elever i gruppeordninger samt flere og gennemsnitligt dyrere anbringelser. Herudover har der ligeledes været en stigning i antallet af børn med behov for et dagbehandlingstilbud.



Merforbruget på Dagtilbud skyldes udgifter til øget rengøringsniveau og minimumsnormering, demografireguleringer og budgetreguleringer i forhold til mellemkommunal afregning og forældrebetaling. Herudover har området brugt

deres videreførte midler fra 2021. På Familie og rådgivning er der merforbrug som følge af tillægsbevillinger til Tidlig indsats. Merforbruget på skole skyldes forbrug af midler videreført fra 2021.

Figur 6. Børne- og Undervisningsudvalget driftsudgifter 2022, i alt 1.603 millioner kroner



Tabel 19. Bruttodriftsudgifter 2021 og 2022

	2021	2022
Dagpleje	212.251	238.313
0-2 år	203.722	193.854
3-6 år	104.391	99.005
SFO	40.870	43.619
Skoleklub	14.004	14.491
Ungdomsklub	14.375	15.054
Skole	79.936	83.553

Tabel 20. Fordeling af timer, fagopdelt og understøttende undervisning, 2021 og 2022

	2021	2022
Fagopdelt undervisning	387.815	460.435
Understøttende undervisning	90.793	82.159
Timer i alt	478.608	542.594

Anlægsudgifter

Der er på Børne- og Undervisningsudvalgets område i 2022 budgetteret med nettoanlægsudgifter på i alt 93,0 millioner kroner. Forbruget på disse projekter er på 87,4 millioner kroner i 2022. Forskellen i forhold til budgettet skyldes

først og fremmest, at flere igangværende projekter ikke er afsluttet, og midlerne videreføres til 2023. Herudover er der gennemført anlægsprojekter for i alt 16,9 millioner kroner, der er bevilget i tidligere budgetperioder eller efter vedtagelsen af budgettet for 2022.

Tablet 21. Børne- og Undervisningsudvalgets anlægsprojekter 2022, 104,3 millioner kroner

Anlægsprojekt, millioner kroner (netto)	Vedtaget budget	Regnskab
Pulje til myndighedskrav og funktionsændringer på skoler	5	5,2
Pulje til udskiftning af større inventar	0,2	
Gode læringsmiljøer på kommunens folkeskoler	23,1	5
Udvidelse af Skole ved Radiomarken	5	1,4
Units (dentale behandlingsstole) til tandplejen		
Udvidelse af kapaciteten på dagtilbudsområdet	57,4	75,6
Indretning af Bagsværd Børnehave	2,1	0,2
Pulje til myndighedskrav og funktionsændringer, takstfinansierede institutioner	0,2	
Projekter, budget 2022 i alt	93,0	87,4
Pulje til udearealer på skoler		2,4
Etablering og modernisering af elevtoiletter på skolerne		
Ny klub ved Vadgård Skole		2,7
Idrætsfaciliteter ved Gladsaxe Skole		0,1
Håndtering af asbest på Mørkhøj Skole		0,7
Håndtering af asbest på Vadgård Skole		1,6
Håndtering af asbest på Grønnemose Skole		0,4
Etablering af hestestald i Værebros		-0,3
Legeplads ved Skolen ved Radiomarken		0,1
Flytning af Bakkeskolen		
Pulje til udearealer på dagtilbud		1,1
Planlagt og periodisk vedligehold på børnehuset Novo Børnegård		0,1
Energirenovering af børnehuset Stationsparken		5,8
Modernisering af ældre dagtilbud		2,2
Udvidelse af dagtilbudskapaciteten		
Projekter vedtaget før eller efter budgetvedtagelse 2022 i alt		16,9
Projekter 2022 i alt	93,0	104,3

Der er i puljen til gode læringsmiljøer på kommunens folkeskoler afsat 319 millioner kroner over en årrække med det formål at etablere nye læringsmiljøer i henhold pejlemærkerne for fremtidens skole og de pædagogiske pejlemærker for skolernes indretning. I 2022 vedtog Børne- og Undervisningsudvalget en strategi for, hvordan der med de eksisterende puljer og bevillinger kan etableres nye læringsmiljøer på alle skoler. Der er brugt 5 millioner kroner på dette i 2022.

Der er i 2022 brugt 75,6 millioner kroner på dagtilbudsstrategien. Det omfatter blandt

andet Danmarks første cirkulære børnehus Svanen, som er bygget med genanvendte materialer fra den gamle Gladsaxe Skole. Derudover er børnehuset Egedammen og børnehuset Grønnegården blevet færdige i 2022. Skolen ved Radiomarken, der er Gladsaxe Kommunes eget interne dagbehandlingstilbud skal udbygges, så skolen kan rumme flere børn.

I 2022 er der lavet projekt både på selve udbygningen og på genhusningen, og børnene genhuses tæt på skolen mens byggeriet pågår. Der er indgået aftale om hovedentreprise og byggeriet starter op i foråret 2023.



Fritids- og Idrætsudvalget

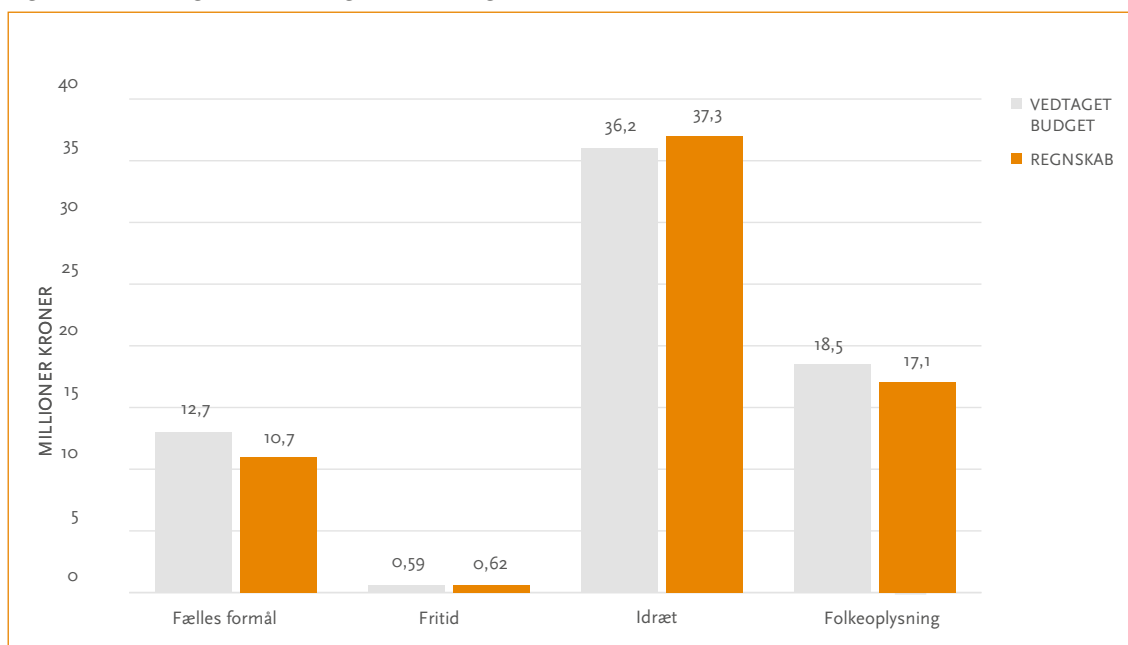
Området omfatter fælles formål, idrætsanlæg, fritids- og foreningshuse samt tilskud til foreninger og aftenskoler.

Driftsudgifter

På Fritids- og Idrætsudvalgets område blev der

i 2022 oprindeligt budgetteret med nettodriftsudgifter på 68,0 millioner kroner. De faktiske nettodriftsudgifter blev på 65,8 millioner kroner, og dermed 2,2 millioner kroner mindre end det vedtagne budget.

Figur 7. Fritids- og Idrætsudvalgets driftsudgifter 2022, i alt 65,8 millioner kroner



Mindreforbruget på Fælles formål skyldes primært projekter inden for puljen til ændrede brugerbehov, der er igangsat, men gennemføres over flere år.

Der er merforbrug på Idræt på 1,2 millioner kroner i forhold til det oprindelige budget, hvilket primært kan tilskrives høje energiudgifter i

2022. Der er mindreforbrug på Folkeoplysning på tilskud til aftenskoler og foreninger.

Anlægsudgifter

På Fritids- og Idrætsområdet er der i 2022 budgetteret med nettoanlægsudgifter på i alt 35,1 millioner kroner. Forbruget på disse projekter er på 34,7 millioner kroner i 2022.



Tabel 22. Fritids- og Idrætsudvalgets anlægsudgifter 2022, i alt 34 millioner kroner

Anlægsprojekt, millioner kroner (netto)	Vedtaget budget	Regnskab
Opførelse af ny skøjtehal	33,9	34,7
Udskiftning af større inventar	1,2	0
Projekter, budget 2022 i alt	35,1	34,7
Etablering af bæredygtige kunstgræsbaner		- 0,7
Revitalisering af Bagsværd Sø		
Projekter vedtaget før eller efter budgetvedtagelse 2022 i alt		- 0,7
Projekter 2022 i alt	35,1	34,0

Den ny skøjtehal på Isbanevej er under opførelse. Der er afsat i alt 85 millioner kroner til projektet, hvoraf 3 millioner kroner skal anvendes til at klargøre den eksisterende skøjtehal til anden anvendelse. Den nye skøjtehal forventes at stå færdig i efteråret 2023.

Der er afsat et beløb til udskiftning af større inventar, som indgår i opsparing til reinvesteringer primært på idrætsanlæggene.

Etablering af bæredygtige kunstgræsbaner uden gummigranulat blev taget i brug i 2021 på Bagsværd Stadion og Gladsaxe Stadion. Der udestår nogle mindre tilpasninger af underlaget.

Revitalisering af Bagsværd Sø omfatter et budget til medfinansiering af et kommende rostadionprojekt på Bagsværd Sø.

Kulturudvalget

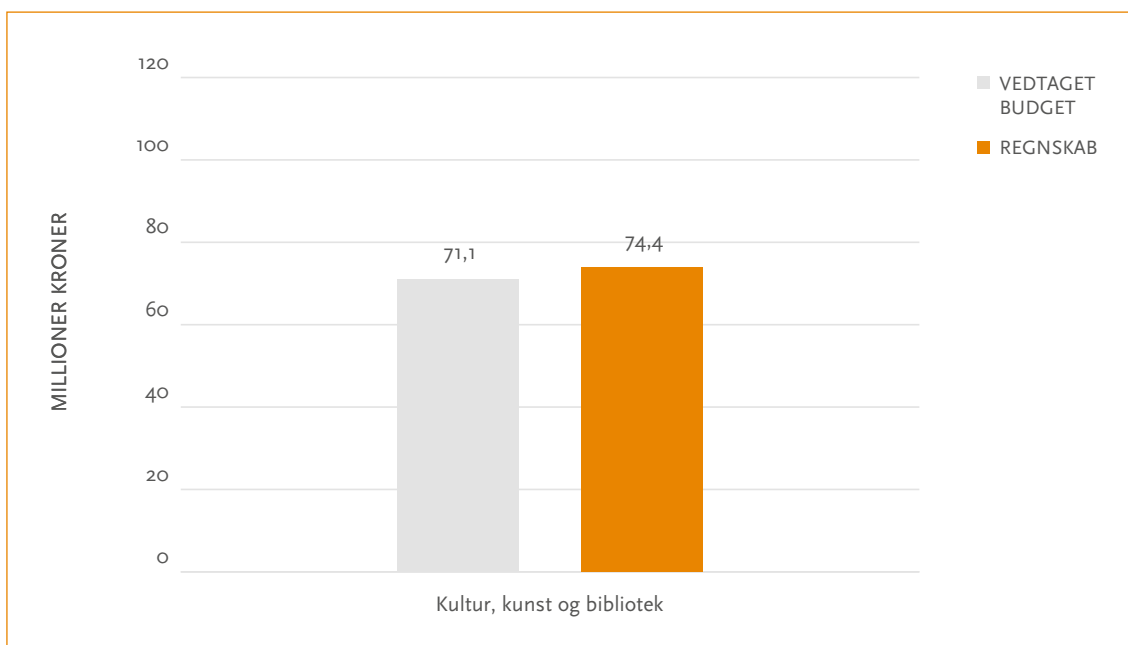
Området omfatter Kultur, kunst og bibliotek. Herunder Fælles formål, Kunst og kultur samt Biblioteker, Bibliograf og Telefonfabrikken.

Driftsudgifter

På Kulturudvalgets område blev der i 2022

oprindeligt budgetteret med nettodriftsudgifter på 71,0 millioner kroner. De faktiske nettodriftsudgifter blev på 74,4 millioner kroner, og dermed 3,4 millioner kroner mere end det vedtagne budget.

Figur 8. Kulturudvalgets driftsudgifter 2022, i alt 74,4 millioner kroner



Der er et merforbrug på biblioteker på 1,2 millioner kroner i forhold til det vedtagne budget, der primært skyldes øgede ejendomsudgifter som følge af stigende energipriser. På Bibliografen er der et merforbrug på 1,0 millioner kroner på grund af færre billetindtægter end forudsat i budgettet. Telefonfabrikken, Gladsaxe Kulturhus, har ligeledes merforbrug i forhold til vedtagne budget på 0,5 millioner kroner.

Anlægsudgifter

Der er på Kulturudvalgets område i 2022 budgetteret med nettoanlægsudgifter på i alt 0,7 millioner kroner. Der har ikke været forbrug på disse projekter i 2022. Der er tale om beløb afsat til udskiftning af større inventar, som indgår i en flerårig opsparring til konkrete reinvesteringer.



Sundheds- og Rehabiliteringsudvalget

Sundheds- og Rehabiliteringsudvalgets område omfatter træning, pleje og rehabilitering af Gladsaxe Kommunes borgere samt sundhedsområdet, herunder kommunens andel i de regionale sundhedsudgifter. Endvidere afholdes udgifter til hjælpemidler, ældrevenlige boliger samt sundheds- og forebyggelsesindsatsen.

Driftsudgifter

Sundheds- og Rehabiliteringsudvalget varetager forvaltningen af kommunens opgaver inden for sundhedsfremmende aktiviteter, forebyggelse af kroniske sygdomme, rehabilitering, genoptræning, vedligeholdende træning, praktisk hjælp og personlig pleje samt sygepleje. Derudover hjælpemidler og betaling af sundhedsudgifter.

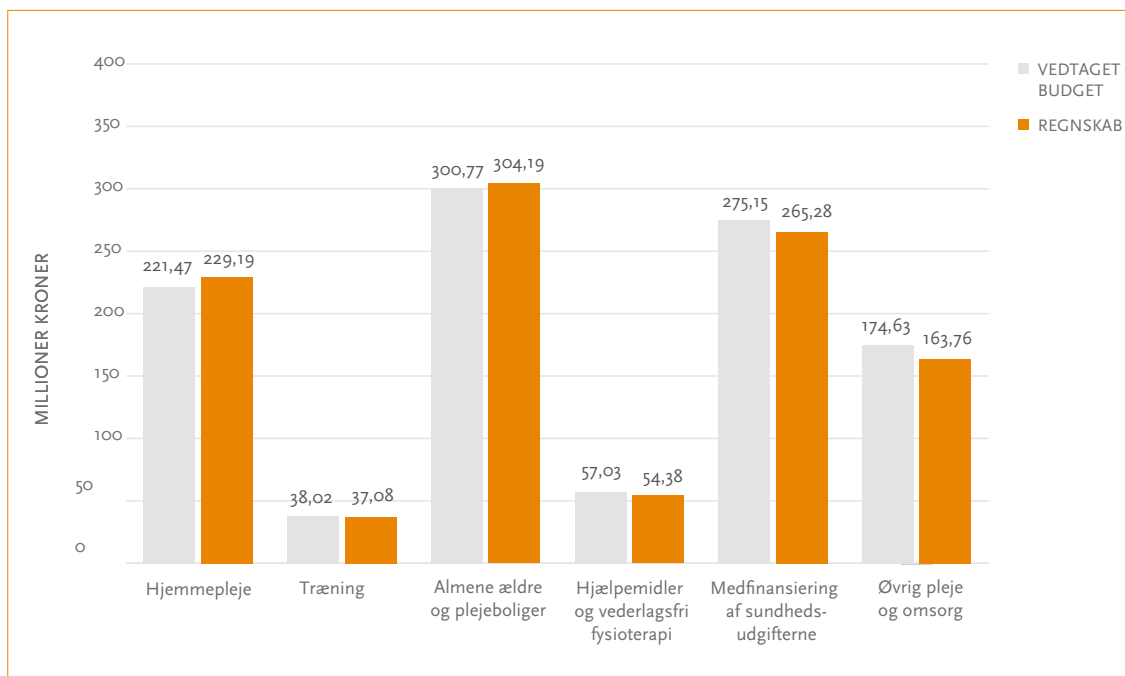
I 2022 viser regnskabet for Sundhed og Rehabiliteringsområdet et samlet mindreforbrug i for-

hold til vedtaget budget på 13,2 millioner kroner. Mindreforbruget vedrører både Tilbud til ældre og Den kommunale medfinansiering.

For rammen Tilbud til ældre har der været et samlet mindreforbrug i forhold til vedtaget budget på 3,3 millioner kroner. Dette er sammensat af mindreforbrug og merforbrug på flere forskellige områder. De største mindreforbrug ligger på området øvrig pleje og omsorg. Omvendt har der været væsentlige merforbrug i hjemmeplejen og på de midlertidige pladser.

På rammen Kommunal medfinansiering og ejendomsdrift, som er udenfor servicerammen, har der været et mindreforbrug på 9,9 millioner kroner. Forbruget til den kommunale medfinansiering er baseret på aconto-opkrævninger.

Figur 9. Sundheds- og Rehabiliteringsudvalget driftsudgifter 2022, i alt 1.053,8 millioner kroner



Tablet 23. Antal ambulante genoptræningsforløb efter hospitalsindlæggelse

	2020	2021	2022
Antal almene genoptræningsforløb udført på Genoptræningscenteret	1.908	1.947	1.884

Anlæg

Der blev på Sundheds- og Rehabiliteringsudvalgets område i 2022 budgetteret med nettoanlægsudgifter på 1,0 millioner kroner, jævnfør nedenstående tabel 24. De faktiske udgifter på det pågældende projekt beløber sig til 1,8 millioner kroner.

Merforbruget skyldes, at udgifterne udmøntet fra puljen til myndighedskrav og funktionsændringer 2021 er overført til puljen for 2022.

For så vidt angår anlægsprojekter, der er bevilget i tidligere budgetperioder eller efter vedtagelsen af budgettet for 2022 har der samlet set været en indtægt på 8,1 millioner kroner, hvilket primært dækker over indtægter fra de almene boligafdelingers andel af udgifter til brandsikkerhed i plejeboliger. Det samlede nettoresultat på Sundheds- og Rehabiliteringsudvalgets anlægsområde udgør indtægter på 6,3 millioner kroner i 2022.

Tablet 24. Sundheds- og Rehabiliteringsudvalgets anlægsprojekter, millioner kroner

	Vedttaget budget	Regnskab
Pulje til myndighedskrav og funktionsændringer 2022	1,0	1,8
Projekter vedtaget i budget 2022	1,0	1,8
Midlertidige boliger på Kildegården	0,0	-0,1
Brandsikkerhed i plejeboliger	0,0	-8,0
Projekter vedtaget før eller efter budgetvedtagelse 2022	0,0	-8,1
Projekter 2022 i alt	1,0	-6,3



Psykiatri- og Handicapudvalget

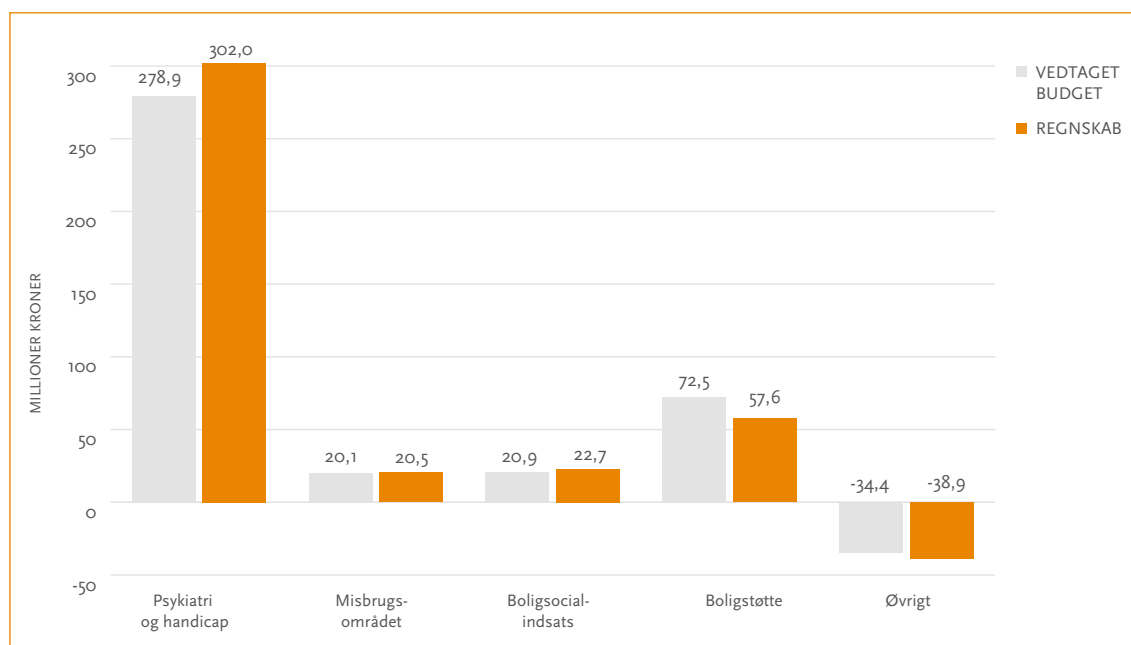
På Psykiatri- og Handicapudvalgets område afholdes udgifter til botilbud, dagtilbud og støtte til handicappede, sindslidende og udsatte borgere. De udsatte borgere kan for eksempel være misbrugere, som kan søge hjælp på Rusmiddelcentret eller hjemløse, der kan søge hjælp på herberg.

Driftsudgifter

På udvalgets område er der i 2022 lød det vedtagne budget på 358,0 millioner kroner. Regn-

skabsresultatet er på 363,8 millioner kroner, hvilket betyder, at der på hele udvalgets område var et merforbrug på 5,8 millioner kroner i forhold til det vedtagne budget. Det forholdsvist beskedne merforbrug dækker imidlertid over et større merforbrug på især udgifter til det specialiserede socialområde for bo- og dagtilbud (Købsbudgettet), men samtidig også et større mindreforbrug på Boligstøtte og større refusioner på særligt dyre enkeltsager end forventet ved budgetlægningen.

Figur 10. Psykiatri- og Handicapudvalgets driftsudgifter 2022, 364 millioner kroner



Tabel 25: Antal borgere i behandling i Rusmiddelcenteret

	2020	2021	2022
Stofmisbrugsbehandling i Rusmiddelcenter, 18 -29 årige	101	84	113
Stofmisbrugsbehandling i Rusmiddelcenter, 30+ årige	185	162	200
Alkoholbehandling i Rusmiddelcenter, 18 - 29 årige	14	20	30
Alkoholbehandling i Rusmiddelcenter, 30+ årige	144	136	156
Alkoholbehandling andre steder	109	104	89
Stofmisbrug for under 18-årige	20	19	18
I alt	573	525	606

Tabel 26. Antal pladser på kommunens bo- og dagtilbud på det takstfinansierede område

	2020	2021	2022	Andel købt af Gladsaxe 2022, procent*
Kellersvej 8-24	44	39	39	31
Kellersvej 9-19	36	39	39	31
Beskæftigelse, Aktivitet & Samvær (BAS)	120	120	120	36
Cathrinegården	23	24	24	48
Kellersvej 6	24	24	24	34
Skovdiget	6	6	6	17
Nybrogård	30	29	29	45
Tornehøjgård	20	20	20	12

* Tabellen viser udviklingen i pladstal. Kellersvej 8-24 omfatter gamle bygninger og pavilloner, men Kellersvej 9-19 omfatter de etapevis og forsinkede nybyggede almenboliger, som beboerne flytter over i (de sidste i december 2022). Opgjort efter andel af de samlede indtægter som stammer fra salg til Gladsaxe.

Anlæg

På Psykiatri- og Handicapudvalgets område er der i 2022 budgetteret med nettoanlægsindtægter på 1,8 millioner kroner, jævnfør tabel 27. De faktiske udgifter på de pågældende projekter beløber sig til 14,9 millioner kroner.

Merforbruget skyldes primært, at byggeriet på Projekt Boliv på Kellersvej har genoptaget arbejderne, efter de har været stoppet, da den tidligere entreprenør gik konkurs.

For så vidt angår anlægsprojekter, der er bevilget i tidligere budgetperioder eller efter vedtagelsen af budgettet for 2022 har der samlet set været udgifter på 38,2 millioner kroner, hvilket primært dækker over udgifter til projekt Konkursagen, Kellersvej og udgifter til Projekt boliv på Kellersvej, kommunale arealer. Det samlede nettoresultat på Psykiatri- og Handicapudvalgets anlægsområde udgør udgifter på 53,1 millioner kroner i 2022.

Tabel 27. Psykiatri- og Handicapudvalgets anlægsprojekter 2022, 14,9 millioner kroner

	Vedtaget budget	Regnskab
Projekt boliv på Kellersvej - almene boligarealer	-3,1	14,8
Pulje til myndighedskrav og funktionsændringer 2022 - takstfinansierede tilbud	1,1	0,1
Pulje til myndighedskrav og funktionsændringer 2022 - Ikke takstfinansierede tilbud	0,3	-
Projekter i Vedtaget budget 2022 i alt	-1,8	14,9
Projekt boliv på Kellersvej, kommunale arealer		5,8
Konkurs sag, Kellersvej		32,3
Projekt boliv på Kellersvej - servicearealer		0,1
Udearealer, Ungehuset	-	
Projekter vedtaget før eller efter budgetvedtagelsen 2022 i alt	0,0	38,2
Projekter i 2022 i alt	-1,8	53,1

Beskæftigelses- og Integrationsudvalget

Området omfatter udgifter til aktivering og udgifter til forsørgelse af ledige på kontanthjælp, ressourceforløbsydelse, sygedagpenge, arbejdsløshedsdagpenge, revalidering, fleksjob, førtidspension. Endelig omfatter området udgifter til integration af flygtninge og indvandrere samt visse sociale udgifter.

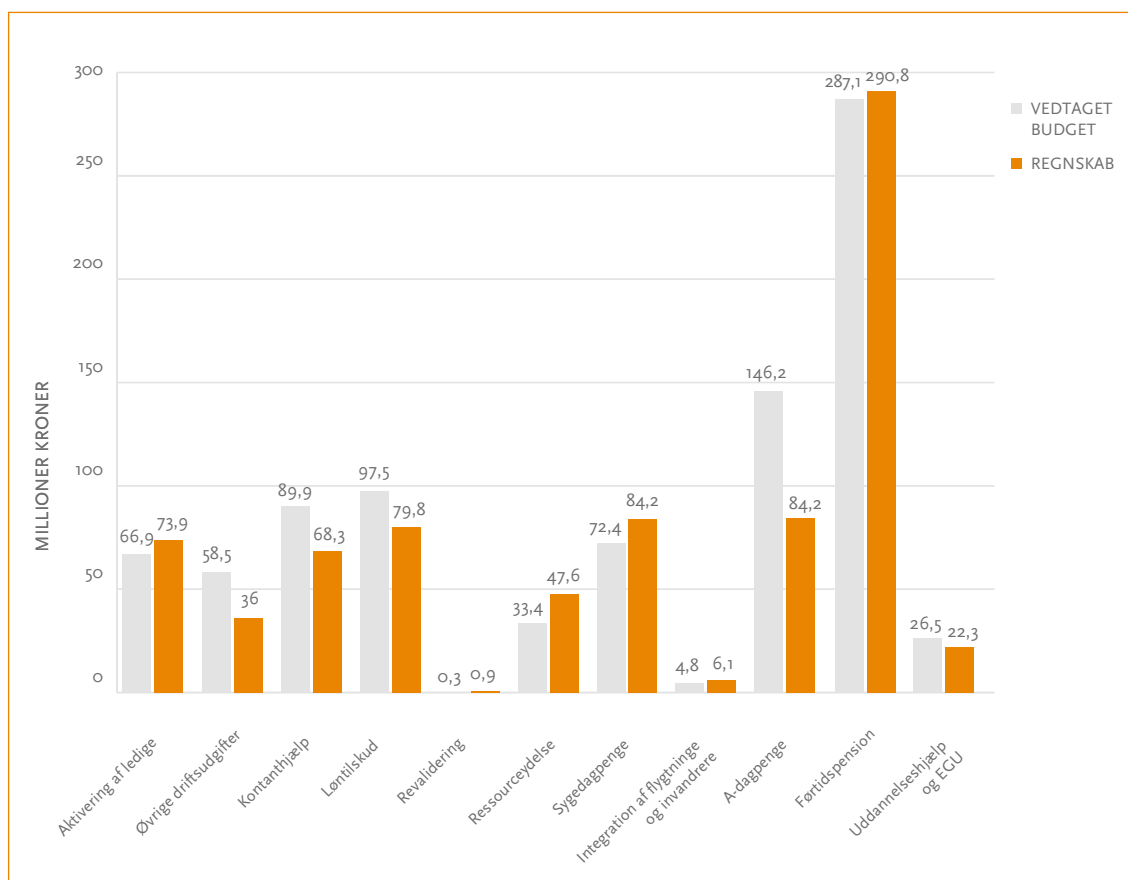
Driftsudgifter

Beskæftigelses- og Integrationsudvalgets ved-

tagne budget var 883,6 millioner kroner. Driftsregnskabet for 2022 udgjorde 793,9 millioner kroner. Samlet set var der et mindreforbrug i forhold til det vedtagne budget på 89,1 millioner kroner.

Resultatet dækker generelt over konjunkturudviklingen og et generelt fald i ledigheden og dermed et fald i antallet af forsørgede borgere.

Figur 11. Beskæftigelses- og Integrationsudvalgets driftsudgifter 2022, 794 millioner kroner





Tabel 28. Borgere i forsørgelse

	2020	2021	Resultat 2022
Dagpengemodtagere (inklusive midlertidig arbejdsmarkedsydelse og kontantydelse)	1.197	987	549
Fleksjobbere	619	623	635
Førtidspensionister	2.023	2.056	2.049
Selvforsørgelses- og hjemrejseydelse mv.	67	58	89
Kontanthjælpsmodtagere	726	675	580
Uddannelseshjælpsmodtagere	279	234	235
Ledige i jobafklaringsforløb	160	142	280
Ledige i ressourceforløb	128	119	117
Ledighedsydelsesmodtagere	117	102	91
Revalidender	5	4	5
Sygedagpengemodtagere	760	873	845
I alt	6.081	5.873	5.475
Procent af borgere 16-66 år			
Gladsaxe Kommune	11,6	10,9	9,8
Region Hovedstaden	13,3	12,1	10,7
Hele landet	15,5	14,4	13,6

Regnskabspraksis

Gladsaxe Kommunes regnskab aflægges i henhold til gældende lovgivning og efter de retningslinjer, der er fastlagt af Indenrigs- og Sundhedsministeriet i Budget- og Regnskabsystem for Kommuner. Regnskabet aflægges som et totalregnskab, der omfatter alle drifts-, anlægs- og kapitalposter. I regnskabet indgår tillige udgifter, indtægter, aktiver og gæld vedrørende de selvejende institutioner, som Gladsaxe Kommune har driftsoverenskomst med.

God bogføringsskik

Gladsaxe Kommunes bogføring foretages i overensstemmelse med god bogføringsskik.

God bogføringsskik kan beskrives som den praksis, der til enhver tid anses for god skik

og brug blandt kyndige og ansvarsbevidste fagfolk inden for bogføringsområdet.

Det er en forudsætning for god bogføringsskik, at reglerne i Budget- og Regnskabsystem for Kommuner samt øvrige relevante forskrifter er fulgt.

Regnskabsmateriale omfatter de faktiske registreringer, herunder transaktionsspor, beskrivelser af bogføringen, herunder aftaler om elektronisk dataudveksling, beskrivelser af systemer til at opbevare og fremfinde opbevaret regnskabsmateriale, bilag og anden dokumentation, oplysninger i øvrigt, som er nødvendige for kontrolsporet, regnskaber samt revision.



Driftsregnskab

Indregning af indtægter, udgifter og omkostninger

Indtægter indregnes så vidt muligt i det regnskabsår, de vedrører. Forudsætningen er dog, at indtægten er opgjort og faktureret. I modsat fald indregnes indtægten i det efterfølgende regnskabsår.

Driftsudgifter i regnskabsopgørelsen og omkostninger i resultatopgørelsen indregnes i det regnskabsår, de vedrører, jævnfør transaktionsprincippet, forudsat at de er kendte for kommunen inden udløbet af supplementsperioden, der slutter ultimo januar i det nye regnskabsår.

Anlægsudgifter indregnes i regnskabsopgørelsen i de regnskabsår, hvori anlægsudgiften afholdes. I resultatopgørelsen afskrives der første gang på et aktiv i det regnskabsår, hvori aktivet er ibrugtaget.

Præsentation af udgiftsregnskabet

Gladsaxe Kommunes årsrapport tager udgangspunkt i det udgiftsbaserede regnskab. Årsrapportens primære funktion er at kunne sammenholde regnskabet med budgettet, der er opgjort efter udgiftsbaserede principper.

Årsrapporten indeholder en afrapportering af Gladsaxe Kommunes resultat og præsentation af væsentlige faglige resultater og aktivitetsniveau.

Driftsudgifterne vises i regnskabet på udvalgsniveau.

Præsentation af omkostningsregnskabet

Som supplement til det udgiftsbaserede regnskab skal Gladsaxe Kommune opstille en balance opgjort efter omkostningsbaserede principper. Fra 2010 er regnskabspraksis for aflæggelse af det omkostningsbaserede regnskab ændret, så det nu er frivilligt at udarbejde en resultatopgørelse, anlægsoversigt, pengestrømsanalyse samt omregningstabel, der har til formål

at forklare forskelle mellem det omkostningsbaserede- og udgiftsbaserede resultat. Herudover er det frivilligt at opgøre og registrere feriepengeforpligtelserne i regnskabet.

For at opretholde fuldstændigheden i det omkostningsbaserede regnskab har Gladsaxe Kommune valgt at opgøre og aflægge det samlede omkostningsbaserede regnskab inklusive de frivillige oversigter. Det omkostningsbaserede regnskab præsenteres i Årsrapportens regnskabsdel. Strukturen i det omkostningsbaserede regnskab er inspireret af Årsregnskabsloven.

Bemærkninger til regnskabet

Styrelsesloven fastsætter, at årsregnskabet i fornødent omfang skal være ledsaget af bemærkninger, navnlig vedrørende væsentlige afvigelser mellem bevillings- og regnskabsbeløb.

Der skal også udarbejdes bemærkninger til regnskabet i tilfælde, hvor der nok er overensstemmelse mellem regnskabs- og bevillingsbeløb, men hvor de aktiviteter eller formål, som var forudsat ved bevillingsafgivelsen, ikke er realiseret.

Således indeholder årsrapporten generelle bemærkninger samt en gennemgang af udvalgte målsætninger og resultatkrav for de enkelte udvalg. Ligeledes er der udarbejdet en bilagssamling til årsrapporten med de skemaer der rapporteres til ØIM samt mere detaljerede bemærkninger.

Balancen

Præsentation af balancen

Formålet med balancen er at vise Gladsaxe Kommunes aktiver og passiver opgjort henholdsvis ultimo regnskabsåret og året før, idet der ved passiver forstås summen af egenkapital og forpligtelser.

Indenrigs- og Sundhedsministeriet har fastsat formkrav til, hvordan balancen skal udarbejdes.

Materielle anlægsaktiver

Aktiver indregnes som hovedregel i balancen til kostpris og afskrives over den forventede levetid. Ejendomsretten dokumenteres via bogførte fakturaer og leasingaftaler mv.

Aktiver med en levetid på 1 år eller derunder - samt aktiver under 100.000 kroner - afskrives straks og registreres således ikke i anlægskartoteket.

Indretning af lejede lokaler samt anlæg, driftsmateriel og inventar måles til kostpris med fradrag af akkumulerede af- og nedskrivninger.

Kostprisen omfatter anskaffelsesprisen samt omkostninger direkte tilknyttet anskaffelsen indtil det tidspunkt, hvor aktivet er klar til at blive taget i brug.

Udgifter på mere end 100.000 kroner, der medfører en væsentlig forbedring af et aktivs egenskaber og en væsentlig forlængelse af et aktivs levetid, aktiveres som et nyt aktiv med henvisning til det oprindelige aktiv, og afskrives over den nye levetid. Udgifter til vedligeholdelse og lignende, som ikke har væsentlig indflydelse på aktivets levetid eller egenskaber i øvrigt, udgiftsføres i det regnskabsår, hvori de afholdes.

Der sker indregning af op- og nedskrivninger, når der sker en objektiv konstaterbar hændelse, der resulterer i en ændring i kvalitet, kapacitet eller fremtidig økonomisk nytte af anlægsaktivet, så opskrivninger forøger den bogførte værdi og nedskrivninger reducerer den bogførte værdi.

Op- og nedskrivningen af den bogførte værdi skal være væsentlig.

Grunde og bygninger

Ejendomme anskaffet før 1. januar 1999 værdis-

ansættes til ejendomsvurderingen for ejendommen pr. 1. januar 2004.

Bygninger og grunde anskaffet efter 1. januar 1999 indregnes til anskaffelsespris med fradrag af afskrivninger. Der afskrives ikke på grunde.

Værdien af kommunens private udlejningsejendomme er reguleret i henhold til den seneste ejendomsvurdering pr. 1. januar 2015.

På kommunens udlejningsejendomme vedrørende private boliger foretages der værdireguleringer i henhold til seneste ejendomsvurdering.

Øvrige materielle anlægsaktiver

Øvrige materielle anlægsaktiver er indregnet til kostpris med fradrag af afskrivninger.

Table 29. Anlægsaktivernes levetider

Aktivtype	Levetid i år
Bygninger	30-50
Tekniske anlæg	
- Fjernvarmeledningsnet	40
- Transportmidler	5-8
- Øvrige tekniske anlæg	5-30
Inventar	3-10

For enkelte aktiver fastsættes ved anskaffelsen en forventet scrapværdi, der ikke afskrives.

Infrastrukturelle anlægsaktiver (veje, signalanlæg, broer mv.) samt ikke-operationelle anlægsaktiver (arealer til rekreative formål samt naturbeskyttelses- og genopretningsformål) indregnes ikke i balancen.

Finansielt leasede anlægsaktiver

Leasingkontrakter for materielle anlægsaktiver, hvor Gladsaxe Kommune har alle væsentlige risici og fordele forbundet med ejendomsretten (finansiel leasing), registreres i anlægskartoteket og indregnes til kostprisen. Kostprisen måles som den laveste af enten dagsværdien af det leasede aktiv eller nutidsværdien af mini-

mumsleasingydelserne med tillæg af omkostninger.

Finansielt leasede anlægsaktiver optages i anlægskartoteket, hvis aktivet har en værdi over 100.000 kroner.

Dagsværdien er det beløb, som et aktiv forventes at kunne omsættes til ved en handel mellem uafhængige parter.

Minimumsleasingydelserne svarer typisk til de fremtidige leasingydelser, som Gladsaxe Kommune er forpligtet til at betale i leasingperioden. Ved beregning af nutidsværdien heraf anvendes den interne rente i leasingkontrakten som diskonteringsfaktor, hvis denne er tilgængelig. Ellers anvendes Gladsaxe Kommunes alternative lånerente.

Finansielt leasede anlægsaktiver afskrives over kontraktperiodens løbetid.

Materielle anlægsaktiver under udførelse

Igangværende materielle anlægsaktiver værdiansættes til de samlede afholdte omkostninger på balancetidspunktet.

Der afskrives ikke på materielle anlæg under udførelse. Først når anlægget er ibrugtaget, påbegyndes afskrivning over anlæggets forventede levetid.

Immaterielle anlægsaktiver

Immaterielle anlægsaktiver afskrives lineært over maksimalt 10 år. Ved kontrakter, aftaler og lignende anvendes så vidt muligt den gældende kontraktperiode.

Finansielle anlægsaktiver - aktier og andelsbeviser

Andele af interessentskaber, som Gladsaxe Kommune har medejerskab til, indgår i balancen med den andel af virksomhedernes indre værdi, jævnfør senest foreliggende årsregnskab, som svarer til kommunens ejerandel. Undtaget

herfra er trafikkselskaber, hvor kommuner indtræder ved lov, hvorfor Movia og Hovedstadens Letbane ikke optages i balancen.

For noterede aktier foretages indregningen til kursværdien pr. 31. december og for ikke noterede aktier og andre kapitalandele (andelsbeviser og lignende) foretages indregningen efter indre værdis metode.

Finansielle anlægsaktiver – langfristede tilgodehavender

Tilgodehavender er optaget i balancen til nominal værdi under de respektive regnskabsposter hertil. Der nedskrives til imødegåelse af forventede tab til nettorealisationsværdien.

Ændringen i det forventede tab på tilgodehavender indregnes i omkostningsregnskabet.

Omsætningsaktiver - varebeholdninger

Udgifter til indkøb af råvarer, hjælpematerialer samt andre forbrugsvarer udgiftsføres på anskaffelsestidspunktet.

Der foretages indregning af varebeholdninger over 1 million kroner og/eller beholdninger med væsentlige forskydninger i lagerets størrelse fra år til år.

Varelagre mellem 100.000 kroner og 1 million kroner registreres, hvis der sker forskydninger i varelageret, som vurderes at være væsentlige.

Varebeholdning måles til kostpris inklusive indirekte produktionsomkostninger.

Omsætningsaktiver - fysiske aktiver til salg

Fysiske aktiver til salg måles til kostpris eller nettorealisationsværdi, hvor denne er lavere.

Omsætningsaktiver - tilgodehavender

Periodeafgrænsningsposter er optaget under omsætningsaktiver - tilgodehavender og vedrører udgifter og indtægter vedrørende efterfølgende regnskabsår.

Omsætningsaktiver – langfristede tilgodehavender

Værdien af kommunens hjemfaldsklausuler er optaget i regnskabet som ejendommens offentlige ejendomsvurdering tilbagediskonteret fra hjemfaldstidspunktet. Som diskonteringsfaktor anvendes 2,2 procent pro anno.

Værdien af hjemfaldsforpligtelser vedrørende familieboliger og erhvervsejendomme optages i regnskabet under langfristede tilgodehavender. Eventuelle hjemfaldsforpligtelser vedrørende almene boligselskaber optages som eventuelrettigheder.

Omsætningsaktiver – likvide beholdninger

Likvide beholdninger omfatter den kontante beholdning, bankindeståender og værdipapirer. Værdipapirer omfatter beholdninger af kortfristede værdipapirer, der uden hindring kan omsættes til likvide beholdninger, og hvorpå der kun er ubetydelig risiko for værdiændringer. Værdipapirer indregnes til dagsværdi (kurs) på balancedagen.

Selvejende institutioners aktiver og passiver

Aktiver og passiver tilhørende selvejende institutioner med driftsoverenskomst med Gladsaxe Kommune optages på balancen. For de selvejende institutioner, der udarbejder særskilt regnskab, optages aktiver og passiver på baggrund af det reviderede årsregnskab ved kommunens årsafslutning.

Hensatte forpligtelser

Forpligtelser indregnes i balancen, når kommunen på balancedagen har en retslig eller faktisk forpligtelse, som resultat af en tidligere begivenhed, og det er sandsynligt, at afviklingen heraf vil medføre et træk på kommunens økonomiske ressourcer, og der kan foretages en pålidelig beløbsmæssig måling af forpligtelsen.

Pensionsforpligtelser, der ikke er forsikringsmæssigt afdækket vedrørende tjenestemandsansatte og ansatte på tjenstemandslignende vilkår, optages i balancen under hensatte forpligtelser. Kapitalværdien af pensionsforpligtelsen er beregnet ud fra forudsætninger fra SIM. Minimum hvert 5. år foretages en aktuarmæssig beregning af pensionsforpligtelsen vedrørende tjenstemænd.

Gladsaxe Kommune hensætter endvidere til tjenstemænd i den lukkede gruppe, hvor kommunen har pensionsforpligtelsen frem til vedkommende fylder 63½ år samt en medfinansieringsforpligtelse for de personer, som har ret til tjenstemandspension ud over niveauet svarende til henholdsvis trin 44 og 37 (statligt trin). Øvrige pensionsforpligtelse i forhold til den lukkede gruppe ligger hos Københavns Kommune.

Hensatte forpligtelser vedrørende for eksempel miljøforurening, indfrielse af garantier til enkeltpersoner i henhold til social-/boliglovgivning, retssager og erstatningskrav indregnes på balancen til den løbende ydelses kapitaliserede værdi opgjort pr. forpligtelse.

Fratrædelsesbeløb ved udløb af åremålsansættelser optages til nominel værdi i overensstemmelse med de indgåede aftaler.

I forhold til pensionsforpligtelsen, miljøforpligtelserne, åremålsansættelserne og øvrige forpligtelser er årets ændring i forpligtelserne omkostningsregistreret resultatopgørelse. Miljøforpligtelser indregnes primært ved at foretage nedskrivning af grundværdien.

Langfristede gældsforpligtelser

Langfristet gæld til realkreditinstitutter og andre kreditinstitutter er optaget med restgælden på balancetidspunktet.

Den kapitaliserede restleasingforpligtelse vedrørende finansielt leasede anlægsaktiver ind-

regnes i balancen som en gældsforpligtelse, og leasingydelsens rentedel indregnes over kontraktens løbetid i resultatopgørelsen.

Andre gældsforpligtelser, som omfatter gæld til leverandører, andre myndigheder samt anden gæld, måles til nominel værdi. Gæld i udenlandsk valuta reguleres til kursen på balancedagen.

Valutaswaps indregnes og reguleres til kursen på balancedagen.

Kortfristede gældsforpligtelser

Kortfristet gæld til pengeinstitutter, staten, folkekirken, andre kommuner og regioner optages med restværdien på balancetidspunktet.

Gladsaxe Kommunes feriepengeforpligtelse indregnes under den kortfristede gæld. Feriepengeforpligtelsen opgøres for personale med ret til ferie med løn i forhold til den ferieberettigede lønsum, feriedage og særlige feriedage. Ændringen i feriepengeforpligtelsen fra primo til ultimo er indregnet i omkostningsregnskab.

Pengestrømsopgørelse

Pengestrømsopgørelsen tegner et billede af, hvor likviditeten kommer fra, og hvad den er anvendt til.

Opgørelsen viser kommunens pengestrøm i året fordelt på drifts-, investerings- og finansieringsaktivitet for året samt årets forskydninger i likvider samt beholdningen primo og ultimo. Pengestrømsopgørelsen viser den samlede likviditet for både det skattefinansierede område og forsyningsområdet.

Noter til driftsregnskab og balance

Der er udarbejdet noter til henholdsvis driftsregnskab og balance i det omfang, der er væsentlige forhold, som bør belyses, og/eller SIM har stillet krav om noteoplysning/regnskabsbemærkning.

Årsregnskab 2022

Regnskabsopgørelse (udgiftsbaseret)					
Note	1.000 kr.	Vedtaget budget 2022	Korrigeret budget 2022	Regnskab 2022	Regnskab 2021
	I. Det skattefinansierede område				
	Skatter	4.529.069	4.529.069	4.525.288	4.182.004
	Tilskud og udligning	634.307	634.307	595.518	800.074
	Indtægter i alt	5.163.376	5.163.376	5.120.806	4.982.078
1	Driftsudgifter (netto)	4.780.472	5.051.005	4.748.239	4.676.724
	Driftsresultat	382.904	112.371	372.567	305.354
2	Anlægsindtægter	3.673	33.929	26.518	36.621
2	Anlægsudgifter	239.369	841.348	304.819	397.184
	Anlægsresultat	-235.696	-807.419	-278.301	-360.563
	Drifts- og anlægsresultat	147.208	-695.048	94.266	-55.209
	Renteindtægter	22.188	22.188	30.985	45.038
	Renteudgifter	10.951	10.951	23.392	21.708
	Resultat af det skattefinansierede område	158.445	-683.811	101.859	-31.879
	II. Forsyningsområdet				
	Driftsresultat	21.061	23.508	25.411	18.903
	Anlægsresultat	-43.886	-187.664	-36.883	-8.959
	Resultat af forsyningsområdet	-22.825	-164.156	-11.472	9.944
	Resultat i alt	135.620	-847.967	90.387	-21.935
	Strukturel balance, (driftsresultat på det skattefinansierede området inklusive renter)	394.141	123.608	380.160	328.684
	Serviceudgifter	3.637.375	3.684.400	3.715.063	3.586.011

Resultatopgørelse (omkostningsbaseret)			
Note	1.000 kr.	Regnskab 2022	Regnskab 2021
I. Det skattefinansierede område			
	Skatter	4.525.288	4.182.004
	Tilskud og udligning	595.518	800.074
3	Indtægter (øvrige)	1.174.620	1.137.641
	Indtægter i alt	6.295.426	6.119.719
4	Ordinære omkostninger	6.073.107	5.970.195
5	Afskrivninger	148.722	159.451
	Regulering af hensættelse til tjenestemandspension (udbetalinger i 2022)	-106.063	-104.313
	Regulering af skyldige feriepenge	26.473	80.798
	Omkostninger i alt	6.142.239	6.106.131
	Resultat før renter	153.187	13.588
	Renteindtægter	30.985	45.038
	Renteudgifter	23.392	21.708
	Resultat af det skattefinansierede område	160.780	36.918
II. Forsyningsområdet			
3	Indtægter	235.915	219.985
4	Ordinære omkostninger	249.461	210.041
	Afskrivninger	16.266	16.266
	Regulering af hensættelse til tjenestemandspension (udbetalinger i 2022)	-1.399	-1.202
	Regulering af skyldige feriepenge	66	82
	Omkostninger i alt	264.394	225.187
	Resultat af forsyningsområdet	-28.479	-5.202
	Resultat i alt	132.301	31.716

Omregningstabel	
1.000 kr.	
Årets resultat (udgiftsbaseret)	90.387
Tilgang af materielle anlægsaktiver, netto	125.978
Afskrivninger på materielle anlægsaktiver	-164.988
Regulering af hensættelser til tjenestemandspension	107.462
Regulering af skyldige feriepenge	-26.539
Årets resultat (omkostningsbaseret)	132.301

Balance for Gladsaxe Kommune			
	Aktiver		
Note	1.000 kr.	31.12.2022	31.12.2021
6	Grunde	1.321.621	1.324.211
6	Bygninger	2.301.723	2.243.662
6	Tekniske anlæg, maskiner, transportmateriel mv.	519.937	535.749
6	Inventar	18.607	19.280
6	Materielle anlægsaktiver under udførelse	332.942	405.565
	Materielle anlægsaktiver i alt	4.494.830	4.528.468
7	Aktier og andelsbeviser	1.760.524	1.741.277
8	Andre finansielle anlægsaktiver	991.297	955.159
	Finansielle anlægsaktiver i alt	2.751.821	2.696.436
6	Grunde og bygning til salg	1.695	0
9	Tilgodehavender	231.900	225.182
	Pantebreve	19.571	21.971
10	Likvide beholdninger	1.199.045	1.289.341
	Omsætningsaktiver i alt	1.452.211	1.536.494
	Aktiver i alt	8.698.862	8.761.398

Balance for Gladsaxe Kommune			
	Passiver		
Note	1.000 kr.	31.12.2022	31.12.2021
11	Egenkapital	4.692.212	4.049.767
	Hensættelse til tjenestemandspension og arbejdsskade	1.892.272	2.583.593
12	Gæld til kreditinstitutter	640.494	709.965
	Langfristet gæld vedrørende ældreboliger	465.855	497.801
13	Anden langfristet gæld inklusive indefrosne feriepenge	25.316	31.941
	Langfristet gæld i alt	1.131.665	1.239.707
14	Nettogæld vedrørende fonds, legater og deposita	18.506	18.680
	Skyldige feriepenge	204.486	177.946
15	Anden kortfristet gæld	759.721	691.706
	Kortfristet gæld i alt	964.207	869.651
	Passiver i alt	8.698.862	8.761.398

Egenkapitalforklaring	
1.000 kr.	
Egenkapital 01.01.2022	4.056.834
heraf primoregulering, vedrørende anlægskartoteket	7.067
Årets omkostningsbaserede resultat	132.301
Afskrivninger og nedskrivninger af restancer og tilgodehavender	-1.497
Værdiregulering af kommunens andele i selskaber	19.246
Hovedstadens Letbane I/S	-14.735
Regulering af værdi af hjemfaldspligt på ejendomme	-7.297
Ændring i hensættelse til pension til tjenestemænd i lukket gruppe	4.747
Aktuar af hensættelse til pension til tjenestemænd	588.312
Kursregulering mm. vedrørende likvide beholdninger	-101.609
Hensættelse til arbejdsskade	-9.200
Ændring i udlæg vedrørende forsyningsområdet	11.411
Landsbygefonden	-9.509
Indeks regulering lån	-481
Leasing	103
Reguleringer selvejende institution	-291
Gladsaxe Fjernvarme værdiregulering	23.969
Øvrige reguleringer	-91
Egenkapital 31.12.2022	4.692.212

Pengestrømsanalyse		
1.000 kr.	Regnskab 2022	Regnskab 2021
Årets resultat (omkostningsbaseret)	132.301	31.716
Af- og nedskrivninger på materielle anlægsaktiver	164.988	175.717
Regulering af hensættelser til tjenestemandspension	-107.462	-105.515
Regulering af skyldige feriepenge	26.539	80.880
Forskydninger i langfristede tilgodehavender	-54.851	-38.961
Forskydninger i kortfristet gæld/tilgodehavender	77.986	48.556
Forskydninger i aktiver og passiver tilhørende fonds, legater mv.	-186	84
Forskydninger indefrosne feriepenge	84	-231.912
Kursregulering mm. vedrørende likvide beholdninger	-101.609	-5.148
Reguleringer i likvide beholdninger vedr. selvejende institutioner	0	0
Pengestrømme fra driften	137.789	-44.583
Tilgang af materielle anlægsaktiver, netto	-125.978	-204.733
Pengestrømme fra anlæg	-125.978	-204.733
Afdrag på lån	-143.996	-76.044
Optagelse af lån	41.890	67.496
Pengestrømme vedrørende finansiering	-102.106	-8.548
Ændring i likviditet i alt	-90.296	-257.864
Heraf		
ændringer registreret på hovedoversigten	11.229	-20.804
ændringer registreret på direkte over balancen	-101.525	-237.060

Finansieringsoversigt		
1.000 kr.	Regnskab 2022	Regnskab 2021
Likvide beholdninger primo	1.289.341	1.547.206
Årets resultat	90.387	-21.935
Låneoptagelse	41.890	67.496
Afdrag på lån	-143.996	-76.044
Kursregulering af værdipapirer	-101.609	-5.148
Afregning af indefrosne feriepenge	84	-231.912
Øvrige posteringer	0	0
Øvrige finansforskydninger	22.948	9.677
I alt	-90.296	-257.866
Likvide beholdninger ultimo	1.199.045	1.289.341

Finansielle instrumenter							
1.000 kr.	Modpart		Oprindelig hovedstol	Nominel restgæld pr. 31/12 2022	Markeds-værdi pr. 31/12 2022	Udløber	Renteforhold
Renteswap	Danske Bank	Modpart Gladsaxe Kommune	0 0	0 0	0	23-02-2026	Swap fra variabel til fast rente
Renteloft	Danske Bank		54.905	6.261	-22	31-03-2025	Renteloft

Hovedoversigt							
1.000 kr.		Vedtaget budget 2022		Korrigeret budget 2022		Regnskab 2022	
		Udgift	Indtægt	Udgift	Indtægt	Udgift	Indtægt
A.	DRIFTSOMRÅDET (inkl. refusion)						
0.	Byudvikling, bolig- og miljøforanstaltninger	156.116	-102.099	168.636	-104.168	161.865	-102.260
	Heraf refusion	0	0	0	0	0	-55
1.	Forsyningsområdet m.v.	214.107	-235.168	215.354	-238.862	205.898	-231.309
2.	Transport og infrastruktur	125.363	-3.919	147.310	-5.336	127.387	-7.594
3.	Undervisning og kultur	1.152.028	-163.786	1.172.307	-156.338	1.148.029	-152.302
	Heraf refusion	0	-250	0	-250	0	-529
4.	Sundhedsområdet	454.381	-5.929	465.489	-6.137	449.643	-6.176
5.	Sociale opgaver og beskæftigelse	3.362.021	-813.452	3.526.263	-824.285	3.353.830	-832.573
	Heraf refusion	0	-242.825	0	-242.825	0	-268.920
6.	Fællesudgifter og administration mv.	656.245	-36.497	704.888	-37.624	655.587	-47.197
	Driftsområdet i alt	6.120.260	-1.360.850	6.400.246	-1.372.750	6.102.239	-1.379.411
	Heraf refusion	0	-243.075	0	-243.075	0	-269.504
B.	ANLÆGSOMRÅDET						
0.	Byudvikling, bolig- og miljøforanstaltninger	85.272	-3.120	258.788	-24.743	118.767	-26.049
1.	Forsyningsområdet m.v.	48.005	-4.119	199.603	-11.939	41.489	-4.606
2.	Transport og infrastruktur	23.058	0	138.300	-4.330	16.605	-469
3.	Undervisning og kultur	63.274	-553	194.917	-4.856	29.765	0
4.	Sundhedsområdet	0	0	-184	0	0	0
5.	Sociale opgaver og beskæftigelse	67.765	0	210.929	0	122.497	0
6.	Fællesudgifter og administration mv.	0	0	38.598	0	17.185	0
	Anlægsområdet i alt	287.374	-7.792	1.040.950	-45.867	346.308	-31.124
C.	RENTER (7.22.05 - 7.58.78)	10.951	-22.188	10.951	-22.188	23.392	-30.985
D.	BALANCEFORSKYDNINGER			0	0		
	Forøgelse i likvide aktiver (8.22.01 - 8.22.11)	100.875	0	0	0	11.229	0
	Øvrige balanceforskydninger (8.25.12 - 8.52.62)	33.300	39.003	33.300	-49.599	29.816	-52.764
	Balanceforskydninger i alt	134.175	39.003	33.300	-49.599	41.045	-52.764
E.	AFDRAG PÅ LÅN (8.55.63 - 8.55.79)	73.817	0	73.817	0	143.996	0
	SUM (A + B + C + D + E)	6.626.577	-1.351.827	7.559.262	-1.490.406	6.656.980	-1.494.284
F.	FINANSIERING			0	0		
	Forbrug af likvide aktiver (8.22.01 - 8.22.11)	0	0	0	-794.109	0	0
	Optagne lån (8.55.63 - 8.55.79)	0	-111.374	0	-111.374	0	-41.890
	Tilskud og udligning (7.62.80 - 7.62.86)	275.377	-909.684	275.377	-909.684	351.468	-944.016
	Refusion af købsmoms (7.65.87)	0	0	0	0	-2.970	0
	Skatter (7.68.90 - 7.68.96)	0	-4.529.069	0	-4.529.069	-7.001	-4.518.287
	Finansiering i alt	275.377	-5.550.127	275.377	-6.344.236	341.497	-5.504.193
	Total	6.901.954	-6.901.954	7.834.640	-7.834.640	6.998.477	-6.998.477

Nettodriftsudgifter på bevillingsniveau			
1.000 kr.	Vedtaget budget 2022	Korrigeret budget 2022	Regnskab 2022
Økonomiudvalget			
Politiske og administrative organisation	672.291	718.243	655.170
Forsyningsvirksomheder og overførselsindkomster	1.568	-880	1.409
Økonomiudvalget i alt	673.859	717.363	656.579
Trafik- og Teknikudvalget			
Veje, trafik, grønne områder og byggesager	133.356	157.025	133.131
Trafik- og Teknikudvalget i alt	133.356	157.025	133.131
Børne- og Undervisningsudvalget			
Børn, unge og familier	1.514.034	1.625.883	1.611.373
Takstfinansierede tilbud	-1.358	3.623	-1.541
Overførselsudgifter mv.	3.157	3.157	-6.642
Børne- og Undervisningsudvalget i alt	1.515.834	1.632.664	1.603.190
Kulturudvalget			
Kultur, kunst og bibliotek	71.012	75.198	74.407
Kulturudvalget i alt	71.012	75.198	74.407
Fritids- og Idrætsudvalget			
Fritid, idræt og folkeoplysning	67.980	80.779	65.765
Fritids- og Idrætsudvalget i alt	67.980	80.779	65.765
Klima og Miljøudvalget			
Renovation	1.438	1.438	-11.501
Fjernvarmeforsyning	-22.499	-22.499	-13.920
Miljø	9.749	12.662	7.089
Klima og Miljøudvalget i alt	-11.312	-8.399	-18.332
Sundheds- og Rehabiliteringsudvalget			
Tilbud til ældre	791.921	818.912	788.601
Kommunal medfinansiering og ejendomsdrift	275.152	275.152	265.275
Sundheds- og Rehabiliteringsudvalget i alt	1.067.073	1.094.065	1.053.876
Psykatri- og Handicapudvalget			
Voksne med særlige behov	326.395	344.404	342.752
Takstfinansierede tilbud	-6.496	9.648	2.329
Boligstøtte og ældreboliger	38.091	38.091	18.676
Psykatri- og Handicapudvalget i alt	357.989	392.143	363.756
Beskæftigelses- og Integrationsudvalget			
Aktivering	66.897	69.897	69.109
Forsørgelse	758.230	758.230	685.358
Øvrige udgifter	58.491	58.532	35.990
Beskæftigelses- og Integrationsudvalget i alt	883.619	886.660	790.457
Nettodriftsudgifter i alt	4.759.410	5.027.496	4.722.828

Nettoanlægsudgifter fordelt på politiske udvalg			
1.000 kr.	Vedttaget budget 2022	Korrigeret budget 2022	Regnskab 2022
Økonomiudvalget	81.572	242.024	70.702
Trafik- og Teknikudvalget	21.642	113.605	20.493
Børne- og Undervisningsudvalget	93.011	298.201	104.222
Kulturudvalget	0	746	0
Fritids- og Idrætsudvalget	35.035	62.051	33.937
Klima- og Miljøudvalget	49.165	208.091	39.031
Sundheds- og Rehabiliteringsudvalget	968	-2.870	-6.285
Psykatri- og Handicapudvalget	-1.811	73.235	53.082
Nettoanlægsudgifter fordelt på politiske udvalg i alt	279.582	995.083	315.183

Videreførelse af drift	
1.000 kr.	Overførsel netto
Økonomiudvalget	28.704
Trafik- og Teknikudvalget	17.810
Børne- og Undervisningsudvalget	19.892
Kulturudvalget	791
Fritids- og Idrætsudvalget	13.864
Klima- og Miljøudvalget	3.029
Sundheds- og Rehabiliteringsudvalget	21.391
Psykatri- og Handicapudvalget	12.066
Beskæftigelses- og Integrationsudvalget	14.415
Videreførelse af driftsmidler til 2023 i alt	131.962

Videreførelse af anlæg	
1.000 kr.	Overførsel netto
Økonomiudvalget	142.200
Trafik- og Teknikudvalget	93.300
Børne- og Undervisningsudvalget	194.000
Kulturudvalget	700
Fritids- og Idrætsudvalget	28.100
Klima- og Miljøudvalget	169.100
Sundheds- og Rehabiliteringsudvalget	3.400
Psykatri- og Handicapudvalget	19.700
Videreførsel af anlægsmidler til 2023 i alt	650.600

Puljen til strategiske investeringer	
1.000 kr.	Overførsel netto
Pulje til strategiske investeringer	103.300

Note 1. Driftsindtægter og -udgifter						
1.000 kr.	Vedttaget budget 2022		Korrigeret budget 2022		Regnskab 2022	
	Udgift	Indtægt	Udgift	Indtægt	Udgift	Indtægt
Byudvikling, bolig- og miljøforanstaltninger	156.116	102.099	168.636	104.168	161.865	102.260
Transport og infrastruktur	125.363	3.919	147.310	5.336	127.387	7.594
Undervisning og kultur	1.152.028	163.786	1.172.307	156.338	1.148.029	152.302
Sundhedsområdet	454.381	5.929	465.489	6.137	449.643	6.176
Sociale opgaver og beskæftigelse	3.362.021	813.452	3.526.263	824.285	3.353.830	832.573
Fællesudgifter og administration mv.	656.245	36.497	704.888	37.624	655.587	47.197
Driftsindtægter og -udgifter i alt	5.906.154	1.125.682	6.184.893	1.133.888	5.896.341	1.148.102

Note 2. Anlægsindtægter og -udgifter						
1.000 kr.	Vedttaget budget 2022		Korrigeret budget 2022		Regnskab 2022	
	Udgift	Indtægt	Udgift	Indtægt	Udgift	Indtægt
Byudvikling, bolig- og miljøforanstaltninger	85.272	3.120	258.788	24.743	118.767	26.049
Transport og infrastruktur	23.058	0	138.300	4.330	16.605	469
Undervisning og kultur	63.274	553	194.917	4.856	29.765	0
Sundhedsområdet	0	0	-184	0	0	0
Sociale opgaver og beskæftigelse	67.765	0	210.929	0	122.497	0
Fællesudgifter og administration mv.	0	0	38.598	0	17.185	0
Anlægsindtægter og -udgifter i alt	239.369	3.673	841.348	33.929	304.819	26.518

Note 3. Indtægter			
1.000 kr.	Driftsindtægter A	Anlægsindtægter B	Ordinære indtægter A+B
Byudvikling, bolig- og miljøforanstaltninger	102.260	26.049	128.309
Transport og infrastruktur	7.594	469	8.063
Undervisning og kultur	152.302	0	152.302
Sundhedsområdet	6.176	0	6.176
Sociale opgaver og beskæftigelse	832.573	0	832.573
Fællesudgifter og administration mv.	47.197	0	47.197
Indtægter skattefinansieret område	1.148.102	26.518	1.174.620
Forsyningsvirksomheder m.v.	231.309	4.606	235.915
Indtægter forsyningsområdet	231.309	4.606	235.915

Note 4. Ordinære omkostninger			
1.000 kr.	Drifts- og anlægs-udgifter A	Aktiverede anlæg netto B	Ordinære omkostninger A-B
Byudvikling, bolig- og miljøforanstaltninger	280.632	1.809	278.823
Transport og infrastruktur	143.991	1.208	142.782
Undervisning og kultur	1.177.794	12.565	1.165.229
Sundhedsområdet	449.643	0	449.643
Sociale opgaver og beskæftigelse	3.476.327	104.316	3.372.011
Fællesudgifter og administration mv.	672.772	8.154	664.618
Ordinære omkostninger skattefinansieret område	6.201.159	128.052	6.073.107
Forsyningsvirksomheder m.v.	247.387	-2.074	249.461
Ordinære omkostninger forsyningsområdet	247.387	-2.074	249.461

Note 5. Afskrivninger			
1.000 kr.	Afskrivninger	Nedskrivninger	Af- og nedskrivninger i alt
Byudvikling, bolig- og miljøforanstaltninger	33.501	0	33.501
Transport og infrastruktur	2.890	0	2.890
Undervisning og kultur	57.471	0	57.471
Sundhedsområdet	375	0	375
Sociale opgaver og beskæftigelse	43.900	0	43.900
Fællesudgifter og administration mv.	10.585	0	10.585
Afskrivninger skattefinansieret område	148.722	0	148.722
Forsyningsvirksomheder m.v.	16.266	0	16.266
Afskrivninger forsyningsområdet	16.266	0	16.266

Note 6. Anlægsoversigt	
1000 kr.	Grunde
Kostpris 01.01.2022	1.320.343
Primoregulering	0
Årets tilgang	0
Årets afgang	2.590
Overført	0
Årets bevægelser	-2.590
Kostpris 31.12.2022	1.317.754
Opskrivninger 01.01.2022	4.316
Årets opskrivninger	0
Opskrivninger 31.12.2022	4.316
Af- og nedskrivninger 01.01.2022	449
Primoregulering	0
Årets afskrivninger	0
Årets nedskrivninger	0
Tilbageførte af- og nedskrivninger	0
Årets bevægelser	0
Af- og nedskrivninger 31.12.2022	449
Regnskabsmæssig værdi 31.12.2022	1.321.621

Bygninger	Tekniske anlæg, maskiner, transportmateriel mv.	Inventar	Materielle anlægsaktiver under udførelse	Immaterielle anlægsaktiver	Grunde og bygninger bestemt til videresalg	Total
4.079.597	833.170	243.212	412.294	0	17.791	6.906.407
-120	0	786	6.400	0	0	7.067
52.925	8.972	2.314	99.758	0	1.695	165.665
1.570	13.316	247	21.964	0	0	39.687
156.818	0	0	-156.818	0	0	0
208.173	-4.344	2.067	-79.023	0	1.695	205.352
4.287.770	828.826	245.279	333.271	0	19.486	7.032.385
37.688	0	0	0	0	0	42.004
0	0	0	0	0	0	0
37.688	0	0	0	0	0	42.004
1.873.742	297.421	223.145	328	0	17.791	2.412.876
0	0	0	0	0	0	0
150.852	23.758	3.774	0	0	0	178.385
0	0	0	0	0	0	0
-860	-12.291	-247	0	0	0	-13.397
149.993	11.468	3.527	0	0	0	164.988
2.023.735	308.889	226.672	328	0	17.791	2.577.864
2.301.723	519.937	18.607	332.942	0	1.695	4.496.525

Note 7. Aktier og andelsbeviser I/S-A/S				
1.000 kr.	Selskabets egenkapital 2021*	Gladsaxes ejerandel (pct.)	2022	2021
I/S Vestforbrænding	1.138.597	7,3	83.232	71.864
Centralkommunernes Transmissionselskab I/S	685.072	3,5	23.978	20.674
Mølleåværket Renseanlæg Lundtofte A/S	482.395	33,4	161.265	159.679
I/S Danmarks Rostadion Bagsværd	2.826	52,0	1.469	1.746
Novafos A/S	10.951.164	13,6	1.489.358	1.486.135
Beredskab Øst I/S	4.813	25,4	1.222	1.179
Gentofte/Gladsaxe Fjernvarme**	0	50,0	0	0
Hovedstadens Letbane I/S***	0	7,5	0	0
Aktier og andelsbeviser i alt			1.760.524	1.741.277

* Værdien er opgjort på baggrund af 2021 regnskaber.

** Negativ egenkapital. Værdien af Gentofte / Gladsaxe Fjernvarme medtages under eventualforpligtigelser.

*** Indskuddet i Hovedstadens Letbane I/S nulstilles hvert år efter præcisering fra Indenrigs- og Sundhedsministeriet og indregning af trafikelskaber i de kommunale regnskaber.

Note 8. Andre finansielle anlægsaktiver		
1.000 kr.	2022	2021
Udlån til beboerindskud	19.848	18.551
Andre langfristede udlån og tilgodehavender*	424.735	392.617
Deponerede beløb	61.904	70.592
Udlæg vedrørende forsyningsområdet	484.810	473.399
Andre finansielle anlægsaktiver i alt	991.297	955.159

* I saldoen indgår hjemfaldsklausuler på i alt 66,0 mio. kr.

Note 9. Tilgodehavender		
1.000 kr.	2022	2021
Tilgodehavender hos staten	76.583	78.102
Tilgodehavender i betalingskontrol	133.004	120.331
Andre kortfristede tilgodehavender	3.508	11.683
Mellemregning mellem årene	16.724	10.833
Finansielle aktiver tilhørende selvejende institutioner med drifts-overenskomst	2.081	4.234
Tilgodehavender i alt	231.900	225.182

Note 10. Likvide beholdninger		
1.000 kr.	2022	2021
Kontante beholdninger	418	433
Indskud i pengeinstitutter	-183.332	-302.969
Investeringsforeningsbeviser	68.163	68.943
Realkreditobligationer	1.313.796	1.522.934
Statsobligationer	0	0
Likvide beholdninger i alt	1.199.045	1.289.341

Note 11. Egenkapital		
1.000 kr.	2022	2021
Modpost for takstfinansierede aktiver	659.303	656.389
Modpost for selvejende institutioners aktiver	34.493	51.151
Modpost for skattefinansierede aktiver	3.749.586	3.767.221
Modpost for donationer	11.139	11.703
Reserve for opskrivninger	42.004	42.004
Balancekonto	195.687	-478.702
Egenkapital i alt	4.692.212	4.049.767

Note 12. Gæld til kreditinstitutter		
1.000 kr.	2022	2021
Realkreditinstitutter	2.181	2.362
Kommunekredit*	638.313	707.604
Gæld til kreditinstitutter i alt	640.494	709.965

* Heraf 467 mio. kr. i låneoptag til fjernvarmeudbygningen. Der er indfriet lån i Kommunekredit for 67,7 millioner kroner i 2022.

Note 13. Anden langfristet gæld		
1.000 kr.	2022	2021
Langfristet gæld vedrørende selvejende institutioner med drifts-overenskomst	2.440	2.646
Anden langfristet gæld med indenlandsk kreditor	560	560
Skyldige indefrosne feriepenge	21.976	28.293
Finansiel Leasing	340	442
Andre kommuner og regioner	0	0
Anden langfristet gæld i alt	25.316	31.941

Note 14. Nettogæld vedrørende fonds, legater og deposita			
1.000 kr.		2022	2021
Legater	Aktiv	368	380
Deposita	Aktiv	330.261	325.255
Legater	Passiv	368	380
Deposita	Passiv	348.767	343.934
Nettogæld vedrørende fonds, legater og deposita i alt		18.506	18.680

Note 15. Anden kortfristet gæld		
1.000 kr.	2022	2021
Kassekreditter, byggelån og repo lån	330.266	224.916
Kortfristet gæld til staten	11.271	10.909
Andre kommuner og regioner	1.049	1.076
Anden kortfristet gæld med indenlandsk modtager	99.924	35.746
Mellemregning mellem årene mv.	314.238	415.745
Selvejende institutioner med driftsoverenskomst	2.973	3.313
Anden kortfristet gæld i alt	759.721	691.706

Note 16. Eventualrettigheder

Gladsaxe Kommune havde pr. 31.12.2022 sikkerhed i følgende ejendomme:

- Pantebrev nominelt 210.000 kroner i ejendommen, der ejes af den selvejende institution Kagså Kollegiet.
- Pantebrev nominelt 2.130.000 kroner i ejendommen, der ejes af den selvejende institution Dagcenter Christianehøj
- Pantebrev nominelt 2.800.000 kroner i ejendommen Damsagervej 9, der ejes af Ejendomsselskabet Damsagervej

Kommunens indskud i Landsbyggefondens og grundkapitalindskud i pleje- og ældreboliger samt kommunens driftsstøttelån udgjorde pr. 31.12.2022 164.760.964 kroner.

I henhold til driftsoverenskomst med AB Skovdiget, har Gladsaxe Kommune sikkerhed i AB Skovdigets bygninger. Værdien er pr. 31.12.2022 opgjort til 28.904.976 kroner. Hvis driftsoverenskomsten med AB Skovdiget opsiges, vil et endeligt provenu blive opgjort i henhold hertil.

Krav vedrørende retssager pr. 31.12.2022 på 1.579.548 kroner.

Garantistillelse sociale område 31.12.2022 på 515.479 kroner.
Garantistillelser fra leverandører til Gladsaxe Kommune udgør pr. 31.12.2022 19.103.165 kroner

Note 17. Garanti- og eventualforpligtelser.

Gladsaxe Kommune havde pr. 31.12.2022 garantiforpligtelser for 1.960.355.170 kroner

Kommunen hæftede endvidere solidarisk sammen med de øvrige ejere i en række selskaber, hvor kommunen er med-ejer og hvor ejerkredsen består af kommuner og lignende. Den solidariske hæftelse kunne pr. 31.12.2022 opgøres til i alt 9.754.205.594 kroner.

Gladsaxe Kommune hæfter med 50 procent for alle forpligtelse i Gladsaxe-Gentofte Fjernvarme I/S

Forpligtelsen vedrørende kommunens kontrakter om operationel leasing udgjorde pr. 31.12.2022 13.519.153 kroner.

Hæftelse (solidarisk) for kommunale selskabers operationelle og finansielle leasing pr. 31.12.2022 31.543.678 kroner

Huslejeforpligtelser pr. 31.12.2022 44.061.458 kroner

Bøde vedrørende datalæk 100.000 kroner

Krav vedrørende retssager og voldgift på 6.139.342 kroner

Note 18. Hovedkonti med refusion efter kapitel 9 i regnskabs- og revisionsbekendtgørelsen på finansloven for 2022		
Hoved-kontonr.	Hovedkontonavn	Refusion foreløbig rest
13.81.16	Tab på garantier for flygtninges fraflytningsudgifter i alment byggeri	-54.598
13.81.17	Støtte til beboerindskud	0
13.82.07	Støtte til beboerindskud i friplejeboliger	0
14.71.01	Kontanthjælp ifm. integrationsprogrammet og integrationsydelse	0
14.71.02	Aktive tilbud og danskuddannelse til udlændinge under introduktionsforløbe	-219.214
14.71.03	Aktive tilbud og danskuddannelse til udlændinge under program	-1.312.199
14.71.04	Resultattilskud	-1.909.340
14.71.05	Grundtilskud	-5.473.876
14.71.06	Hjælp i særlige tilfælde	-11.458
14.71.08	Repatriering af udlændinge	-449.096
14.71.13	Berigtigelser vedrørende refusion af kommunale udgifter	-2.842.981
14.71.14	Resultattilskud i forbindelse med repatriering af udlændinge	-82.158
14.71.15	Danskbonus i program	-72.214
14.72.03	Refusion af kommunernes udgifter til uddannelsesgodtgørelse	0
15.11.10	Den centrale refusionsordning	-50.000.376
15.11.43	Berigtigelser vedrørende det sociale refusionssystem	0
15.26.58	Hjælp til flygtninge mv. i enkelttilfælde	-4.964.396
15.26.59	Udgifter til advokatbistand	-147.742
15.64.59	Merudgifter til forsørgelse i hjemmet af børn med nedsat fysisk eller psykisk funktions- evne	-10.456.981
15.64.60	Merudgifter for personer med betydelig og varig nedsat fysisk eller psykisk funktions- evne	-494.431
15.72.01	Generelle udgifter vedrørende forsorgshjem mv.	-8.643.213
17.31.20	Obligatorisk pensionsordning for modtagere af ledighedsafhængige indkomstoverførs- ler	-940.396
17.31.21	Obligatorisk pensionsordning for modtagere af øvrige indkomstoverførsler	-3.379.102
17.31.28	ATP-bidrag for modtagere af kontanthjælp og uddannelseshjælp	-835.514
17.31.29	ATP-bidrag for modtagere af sygedagpenge	-1.188.958
17.31.34	TP-bidrag for modtagere af ressourceforløbsydelse under ressourceforløb	-261.257
17.31.35	ATP-bidrag for modtagere af ressourceforløbsydelse under jobafklaringsforløb	-527.936
17.31.37	ATP-bidrag for modtagere af revaliderings- og ledighedsydelse	-210.523
17.31.39	ATP-bidrag for personer i fleksjob	-1.162.200
17.31.41	Berigtigelser vedrørende refusion af kommunale udgifter	24.000
17.35.02	Tilbagebetalinger	77.352

Note 18. Hovedkonti med refusion efter kapitel 9 i regnskabs- og revisionsbekendtgørelsen på finansloven for 2022 (fortsat)		
Hoved-kontonr.	Hovedkontonavn	Refusion foreløbig rest
17.35.20	Særlig støtte til modtagere af kontanthjælp m.fl.	11.291
17.38.11	Dagpenge ved sygdom	168.001
17.46.03	Refusion af driftsudgifter ved aktivering af dagpenge-, kontanthjælps- og uddannelseshjælpsmodtagere	0
17.46.04	Refusion af driftsudgifter og mentorudgifter ved ressourceforløb og jobafklaringsforløb	-2.679.222
17.46.07	Refusion af driftsudgifter ved aktivering af revalidender og modtagere af sygedagpenge og ledighedsydelse	0
17.46.08	Uddannelsesløft med ret til en erhvervsuddannelse	-988.894
17.46.18	Refusion af hjælpemidler mv. til ledige og beskæftigede	-300.318
17.46.21	Refusion af driftsudgifter ved aktivering af 15-17 årige	-16.479
17.46.53	Løntilskud til arbejdsgivere ved uddannelsesaftaler for ledige og beskæftigede voksenlærlinge	-4.537.074
17.46.74	Jobrotation	0
17.54.06	Skånejob	-665.678
17.54.11	Personlig assistance til personer med handicap	-2.018.831
17.54.21	Seniorjob for personer, som højst har 5 år til efterlønsalderen	-1.165.950
17.54.22	Afløb på servicejob	0
17.54.31	Hjælp til personer uden ret til social pension mv.	-266.304
17.56.01	Fleksjob med fast refusion	-35.251.206
17.56.02	Ledighedsydelse	-620.539
17.61.06	Forsørgelse efter lov om aktiv socialpolitik	-3.365
17.62.03	Støtte til betaling af beboerindskud	-1.884.453
17.62.04	Tab på garantier for flytninges fraflytningsudgifter mv.	0
17.62.05	Afdrag, afskrivninger og genvundne afskrivninger for boligydelsesslån, boligsikringslån og beboerindskudslån mv	1.194.166
17.62.06	Renteindtægter af boligydelsesslån, boligsikringslån og beboerindskudslån	104.762
17.63.01	Sygebehandling, medicin mv.	-749.614
17.63.02	Flytning og hjælp i enkelttilfælde	-450.472
17.64.02	Personlige tillæg til pensionister	-5.051.084
	Sum bilag 1	-150.710.070

Hovedkonti med refusion via Ydelsesrefusion på finansloven for 2022		
Hoved-kontonr.	Hovedkontonavn	Kr.
14.71.11.	Forsørgelsesydelse ifm. program	-2.741.145
14.71.12.	Forsørgelsesydelse for øvrige	-995.684
17.35.11 .	Kontant- og uddannelseshjælp	-23.608.070
17.35.22.	Ressourceforløbsydelse	-12.936.781
17.35.23.	Revalideringsydelse mv.	-218.998
17.35.24.	Forrevalidering på kontant- og uddannelseshjælp	-76.113
17.35.25.	Ledighedsydelse	-2.654.549
17.38.11.1)	Dagpenge ved sygdom	-71.856.502
17.47.01.	Løntilskud ved ansættelse af forsikrede ledige	-1.318.610
17.47.02.	Løntilskud ved ansættelse af kontant- og uddannelseshjælpmottagere m.fl.	-698.589
17.47.11.	Løntilskud ved ansættelse af revaliderende m.fl.	-6.325
17.54.30.	Hjælp til personer uden ret til fuld førtidspension	-550.235
17.56.04.	Fleksjob med variabel refusion	-14.177.864
17.56.05.	Fleksbidrag til kommunen	-13.719.722
	Refusion i alt	-145.559.185
	Refusion og tilskud i alt efter regnskabsbekendtgørelsens kapitel 9 og fra Ydelsesrefusion	-296.269.255
Hovedkonti med medfinansiering via Ydelsesrefusion på finansloven for 2022		
Hoved-kontonr.	Hovedkontonavn	Kr.
17.32.01.	Dagpenge ved arbejdsløshed	84.192.648
17.35.20.	Særlig støtte til modtagere af kontanthjælp m.fl.	3.156.011
17.46.32.	Befordringsgodtgørelse	10.888
17.64.10.	Førtidspension med variabel medfinansiering	135.901.811
17.64.13.	Seniorpension	26.457.983
	Medfinansiering i alt	249.719.342



Gladsaxe Kommune arbejder for økonomisk bæredygtig udvikling og velfærd som en grundforudsætning for, at opretholde servicen over for borgere og virksomheder.

Gladsaxe Kommune

Økonomisk Sekretariat

Rådhuset

Rådhus Allé 7

2860 Søborg

gladsaxe.dk