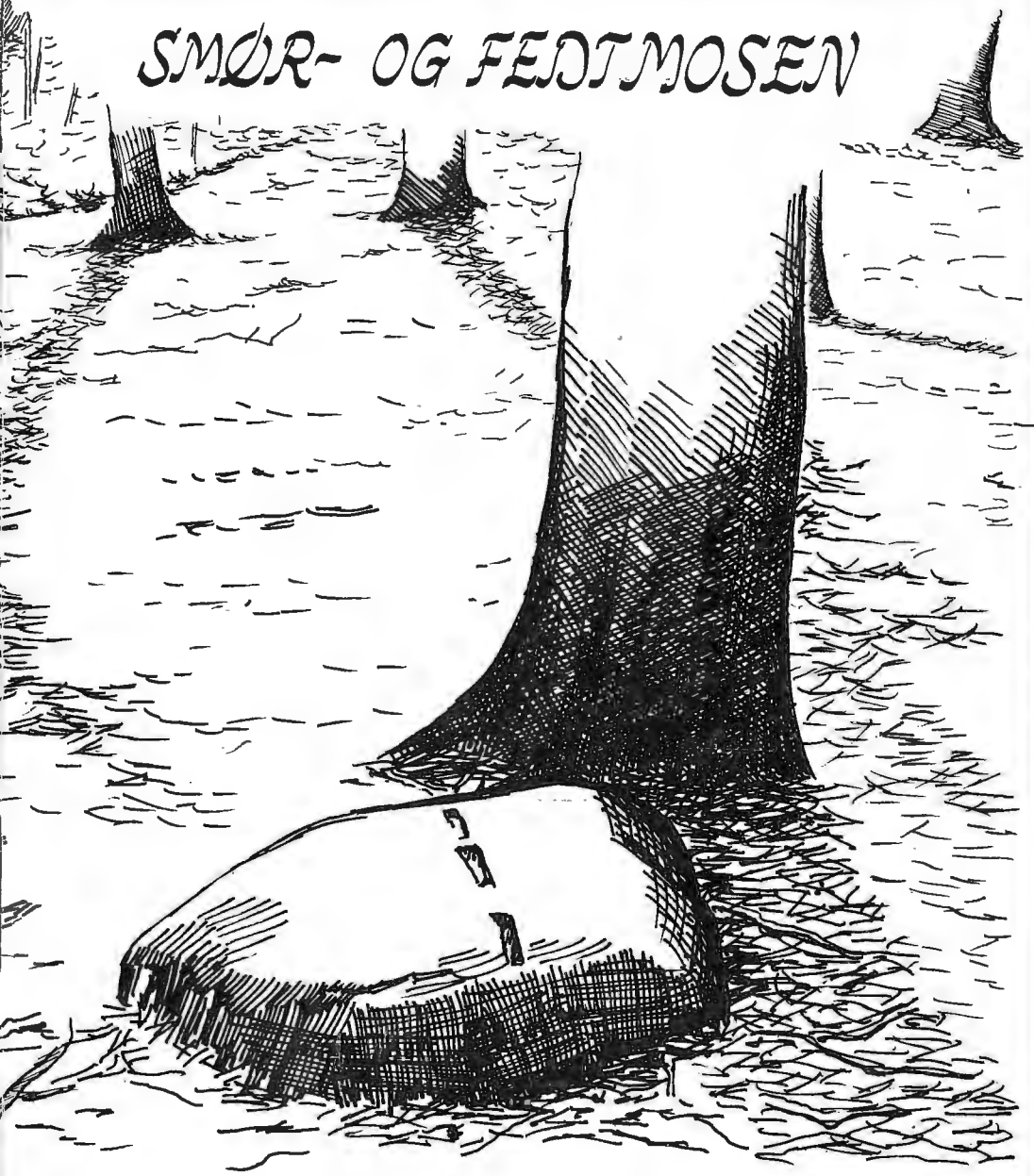


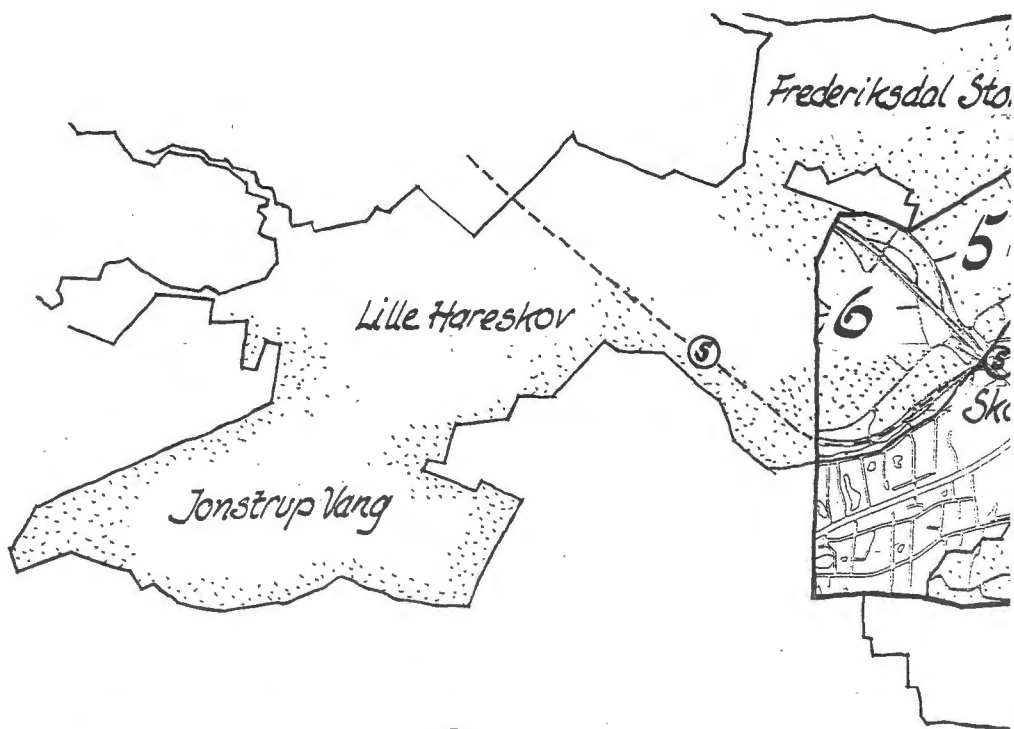
GRØNNE GLADSAVE

VANDRINGER I STORE HÆRESKOV
SMØR- OG FEDTMOSEN



INDHOLDSFORTEGNELSE

Kommunekort	4
INDLEDNING	6
Kort over Store Hareskov	7
STORE HARESKOV	8
Grundtræk af københavnsegnens landskab (kort)	11
Reliéf mellem Bagsværd Sø og Værebros A (kort)	27
SMØR- OG FEDTMOSEN	30
Kort over moserne	32
Litteraturliste	47



GLADSAXES GRÖNNE OMRÅDER

HARESKOVKILEN

HJORTESPRINGKILEN

- | | |
|-------------------------|-------------------------------|
| 1 Lyngby Sø/Nybro Åmose | 7 Smør- & Fedtmosen |
| 2 Radiomarken | 8 Gladsaxe Fort |
| 3 Bagsværd Søpark | 9 Kagsåpark/Sneglehøj |
| 4 Aldershvilepark | 10 Utterslev Mose |
| 5 Østerhegn | 11 Høje Gladsaxe Park/Garthøj |
| 6 Store Hareskov | 12 Gladsaxe Kirkegård |





INDLEDNING

"Grønne Gladsaxe" udgør ialt tre hefter.

Dette hefte er en fortsættelse af et tidligere udkommet, der beskriver de grønne områder ved Lyngby -og Bagsværd sø.

Det var oprindeligt meningen at anden del skulle omfatte alle de grønne områder i Gladsaxe, der ikke fandt plads inden for rammerne af første del.

Det viste sig imidlertid, at disse områder frembød så mange tønder land med dejlige naturoplevelser og stof til fordybelse, at det blev naturligt at foretage en opdeling af beskrivelsen. Derfor omfatter dette hefte kun Hareskovene samt Smør- og Fedtmosen.

Terrænet mellem Bagsværd sø og Smør- og Fedtmosen har dramatiske højdeforskelle. Her findes Gladsaxes største grønne områder, som fremtræder med stor landskabelig variation. Ved at indgå i Hareskovkilen og Hjortespringkilen, bliver de samtidig en del af store regionale udflugtslandskaber og åbner dermed også mulighed for lange oplevelsesrige traveture.

Gå en tur!



Et landskab udtrykker altid en grundstemning. Ved lange vandringer i naturen vil man genkende landskabernes stemninger som simple tilstande i sit eget sind. Den påvirkning, man dermed udsætter sig for, kalder vi "rekreation".

Jo længere man kan vandre uforstyrret i omgivelser af uspolet natur, des mere virkningsfuld bliver rekreationen. Der opstår en følelse af harmoni, der minder om virkningen ved at lytte til musik. Efter lang tids vandring fremkalder de mange skridt en rytmisk trance. Melodien findes i ruten, der vælges, hvor man finder den smukkeste, og landskabernes bløde vekslen bliver det harmoniske underlag, der bærer hele værket.

Så sandt som det er sagt findes dårligt vejr (næsten) ikke, men kun u hensigtsmæssig påklædning. Vejrets temperamentsfulde adfærd giver tværtimod traveturen den kolorit, der er så vælgørende. Vejret hører med til naturen lige som årstiderne.

Benyt en uovertruffen, billig kur mod tidens stress. Lad underne forgå i de tabte fodspor og bliv så god som ny. Gå en tur - god fornøjelse!



Beliggenhed og størrelse

STORE HARESKOV

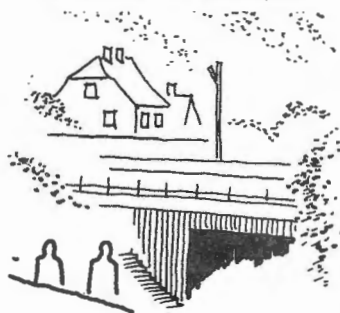
Store Hareskov har et areal på i alt 308 ha og ligger mellem Frederiksborgvej og Værløse Fægede.

Det meste af skoven afskæres fra de øvrige Hareskovområder af jernbanen, Hillerødmotorvejen og Frederiksborgvej. Skovens østlige ende ligger i Gladsaxe Kommune, og denne del har et areal på ca. 100 ha.

Værn om skoven

Siden 1970 er Store Hareskov ved lov udpeget til at være B-skov. Det vil sige beskyttet skov, hvilket indebærer, at den besøgende skal vise det yderste hensyn til beplantning, dyreliv og fortidsminder. Det går således ikke an at afholde skovture i store selskabsgrupper eller på nogen måde at færdes støjende. Hunde skal føres i snor. Skoven er forbeholdt vildtet, enlige natursøgende eller stilfærdige smågrupper.

Ankomst til Hareskov



Et godt udgangspunkt for ture i Hareskoven er Skovbrynet S-tog station, hvadenten De kommer fra Københavnsiden med toget eller måske har været på travetur i Østerhegn uden endnu at føle træthed i fødderne.

Imellem Østerhegn og St. Hareskov er der faktisk kun to forbindelser. Den ene findes ved skovløberhuset Hareskovhus beliggende ved Frederiksborgvej ud for det nordvestlige hjørne af Østerhegn, og det andet findes netop ved vort udgangspunkt ved Skovbrynet station, hvor en tunnel fører under S-bane og veje.

Skovbrynet Station idag

Skovbrynet station giver en storslået oplevelse af betonstøbt trafikdifferentiering, der unægteligt afviger fra billedet af det gamle trinbrædt, som mange mennesker stadigvæk vil have i erindring.

I årene 1964-69 flyttede gravemaskinerne 265.000 m² jord for at give plads til det nye trafik anlæg. Dermed forsvandt trinbrættet sammen med et stykke særpræget natur, nogle gamle hulveje og et par oldtidsminder. Yderligere forsvandt den vestlige del af den gamle Bagsværdbebyggelse kaldet "Stralsund" med et stykke af den århundredgamle Frederiksborgvej.

Men vi vil snart få at se, at de store nye anlæg bekræfter den trafikale betydning, som dette sted har haft lige siden oldtiden.

Turens begyndelse



For at komme fra stationen ud i St. Hareskov må vi passere gennem en tunnel. På den anden side af denne kommer vi forbi skovløberhuset "Sandskredshus", der, næsten som en portnerbolig, i mange år har ligget ved indgangen til St. Hareskov. Det nuværende Sandskredshus er bygget i 1938, hvor det afløste sin forgænger, der efter nedrivningen blev genopført på Kollekollevej 47 i Værløse af en tidligere skovløber på stedet -!

Inden da fandtes der på Sandskredsbakken, der har givet navn til skovløberhuset og nu er bortgravet, en halvgård, d.v.s. en gård med ca. 15 tdr. land, ved navn "Bakkegården", som i 1700 tallet var skovfogedsted.

I forbindelse med det ældre Sandskredshus fandtes også en traktørsted, og talrige skarer af mennesker har gennem årene gæstet stedet, når de på deres vej fra den legendariske Slingerupbane drog til skovs med sang og hornmusik.

Langdyssen

Ganske kort efter skovløberhuset ligger en langdyse. Denne gravform er karakteristisk for den yngre stenalder. Dette nationale mindesmærke er naturligvis fredet, men dog ikke mere end at anlægget af Farumbanen nødvendiggjorde sløjfning af den sydlige ende. Langdyssen har kunnet tælles blandt landets største.

Gravsætning i høje

Stendyssen som gravform opstod samtidig med de første landsbylignende anlæg i landet. I starten var de udformet som runddysser, der stort set blev benyttet som enkeltgrave. Men efterhånden udvikledes gravsætnings-skikken sig til at blive familiegavsætninger. Herved udvikledes langdyssen af runddyssen ved at flere runddysser blev slået sammen i række og omgivet af den typiske krans af store sten.

Denne stenbyggede gravtype hører sammen med de tidlige primitive agerbrugssamfund i mange lande i Vesteuropa - ja også i Nordafrika og helt til Indien.

Højene blev rejst som en ærbødig tilbedelse af forfædrene. Man troede, at de døde kunne skaffe frugtbarhed til de levende. Forklaringen er måske, at den døde ifølge almindelig skik fik lidt føde med sig i graven til den fortsatte tilværelse der. Sandsynligheden for at et par frø fra dette måltid kom til at spire i den næringsrige jord omkring gravstedet er da indlysende. Når kornet spirede omkring højen, så det ud som om de døde skænkede deres efterkommere agerbruget.

Gravhøjen som statussymbol

Et samfundet er stolt af sin velstand.

Ved at bygge store prægtige høje - hvilket var en meget arbejdskrævende indsats - stillede man sin rigdom til skue. Store dysser ville vidne om mægtige slægter, og mangfoldige langdysser er over 100 m lange. Højene blev samfundenes statussymboler. Derfor kom også gravenes placering til at spille en vigtig rolle.

I 1904 fremlagde arkæologen Sophus Müller en ny iagttagelse: at gravhøjenes placering i landskabet kunne vise, hvor oldtidsfædrenes veje havde gået. Da højene gav udtryk for magt og rigdom, blev de lagt tæt ved, hvor man boede og færdedes. Det skabte respekt! Den vejfarende ville forstå, at her herskede mægtige folk.

En kortlægning af oldtidens færdseisårer var nu blevet mulig.

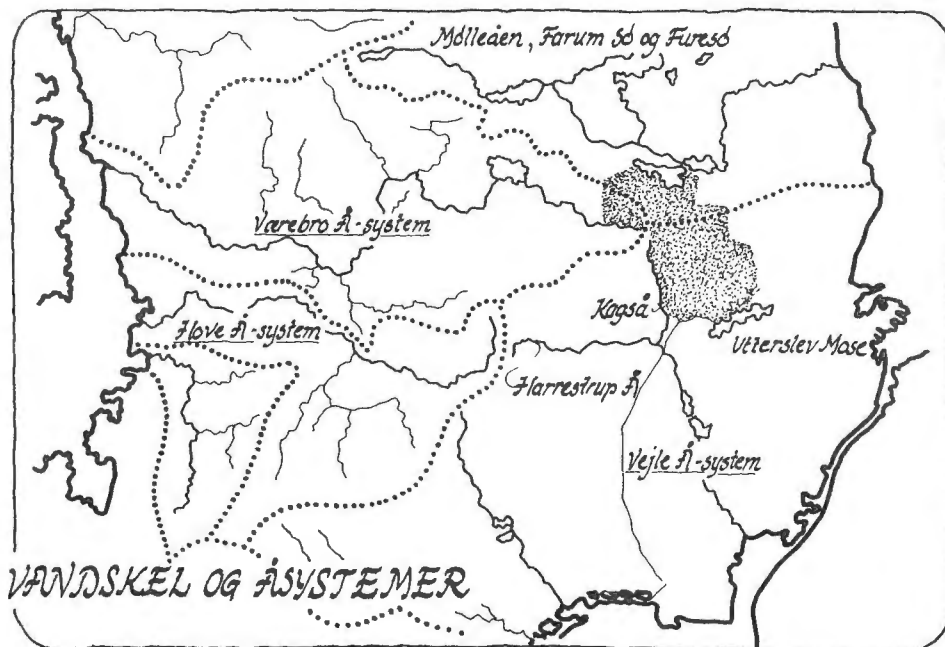
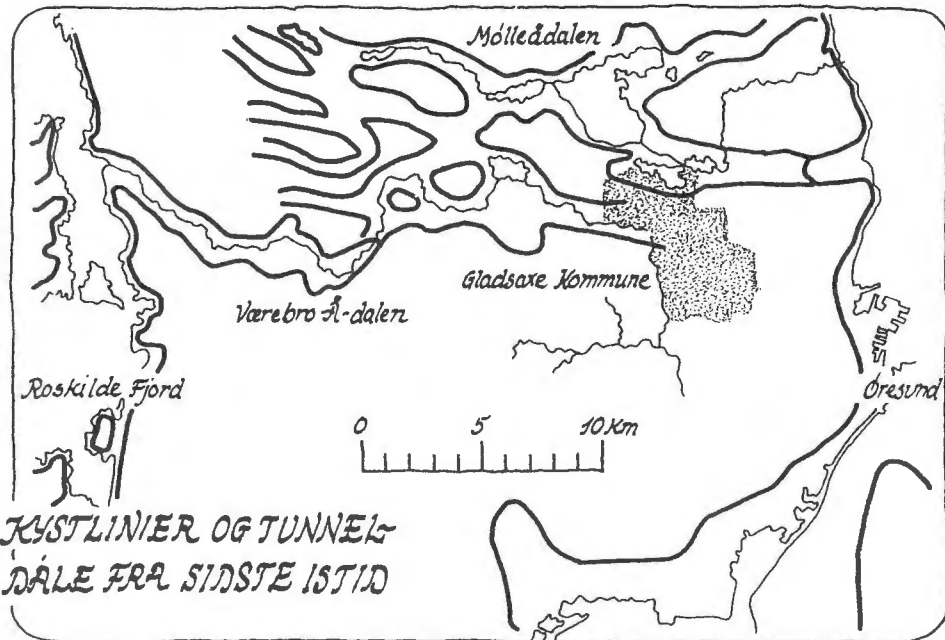
En oldgammel flaskehals

I gamle dage - og det er i færdselsmæssig henseende ikke så længe siden endda - måtte man færdes, hvor terrænet tillod det. I Danmark var det ikke bjergkæder og dybe slugter, der vanskeliggjorde samfærdslen, men udstrakte moseområder omkring vidt forgnede vandløb.

På dette sted befinder vi os midt mellem to store vandløb, nemlig Mølleåen mod nord og Værebrosåen mod syd. Kortet på side 11 viser, hvorledes disse to åer har deres leje i bunden af hver sin gren af det store nordkøbenhavnske tunneldalsystem. Her ligger de to grene ganske tæt ved hinanden. Vi står nær ved et smalt brohoved,



GRUNDTREK AF KØBENHAVNSEGNENS LANDSKAB



("Stralsund"), der forbinder et højtliggende parti mod vest med et tilsvarende mod øst.

Når dette brohoved idag er mindre tydeligt, skyldes det naturligvis ikke mindst de store nye trafik anlæg, men i høj grad også, at grundvandets højde gennem tiden har ændret sig meget. Siden stenalderen har det nordøstlige Danmark hævet sig og desuden har menneskelig aktivitet sænket grundvandsspejlet med op til 8-9 m! Med lidt fantasi kan man alligevel forestille sig, hvorledes de sumpede områder fra syd og nord en gang har trængt trafikken sammen på dette smalle sted.

Ganske tæt ved dyssen findes der vidnesbyrd om oldgammel trafik i form af nogle dybe hulvejsspor. Opmålinger foretaget af hr B.J.Steiner viser desuden, hvorledes mangfoldige gamle hulveje stråleformet breder sig ud fra dette sted imod vest.

Placeringen af langdyssen ved Sandskredsbakken er derfor typisk.

Gamle alfarveje



En alfarvej bliver til Kongevej

Fra dyssen fører en trådt sti mod skovens dyb, men følg alligevel hovedstien. For netop på denne første strækning vil det støjende følgeskab af Hillerødmotorvejen danne et vist perspektiv. Hovedstien følger nemlig nogle oldtidsveje, der viser sig i terrænet som langstrakte fordybninger. Det er hulveje, som er dannet ved århundreders slid fra fødder, hove og hjul. Allerede inden 100 m sér De meget tydeligt på venstre hånd et sådant gammelt vejspor, der når helt ud til stien. På den følgende strækning vil endnu flere kunne ses ude i terrænet. Dengang som nu fulgte trafikken det højtliggende parti mellem tunneldalene og trak sine spor ned over skrænterne henimod vadestedet mod øst.

Frederiksborgvej opstod i sådanne hulvejsspor og dannede forbindelse til de andre vadesteder ved Fiskebæk eller Farum søs sydvestlige del i Ryget Skov, hvor lignende koncentrationer af hulveje findes. At Frederiksborgvejen også dannede forbindelse til landsdelene i Sverige vidner om vejens betydning.

Frederiksborgvej fik sit navn efter Frederik den Anden (1559-88), der anlagde den for at få en bekvem forbindelse til sit jagtslot i Hillerød,



Langdyssen ved Sandskredshus, nordlig ende .



Langdyssens sydlige ende .

det senere Frederiksborg Slot. Den blev en kongevej ligesom Nybrovej og Kongevejen i Lyngby, og den kunne dermed ikke længere benyttes som alfarvej. Til gengæld fyldte kongen godt op i landskabet, når han med sit hof skiftede opholdssted. Hertil behøvedes 200-300 vogne foruden befordringen af kongens følge.

Stiforløbet i skoven

Når De har spadseret ca. 400 m fra dyssen deler skovvejen sig. Den venstre gren kaldes Sandskredsvej. Men følg den højre gren. Stadigvæk kan De på højre hånd finde de gamle hulvejsspor på kanten af en lavning bevokset med bøg og birk, som kaldes Krogmose. Skrænterne omkring den østlige ende af Hareskoven har temmelig sikkert fra gammel tid været bevokset med fyrretræer. Det synes navnet "Bagsværd" at antyde, idet "Bar" på oldnordisk betyder fyr, medens efterstavelsen "Værde" betyder skråning. Efter gammel stavemåde, Barsuerte.

Den dunkle skov



Efter yderligere 200 m drejer skovvejen skarpt til venstre og tager retning direkte mod det indre af Hareskovene. De omgives nu af en plantage af høje Douglasgran. Støjen fra motorvejen fortager sig i løbet af et par hundrede meter, og De kan des bedre hengive Dem til nydelse af skovens husvalelser - dens duft, dens lys og dens lyde. Stien bølgler svagt op og ned, og de mange stammer danner dunkle forhæng, hvor igen man skimter dragende lysninger. Næsten som et stykke svensk skov. Idet De passerer en ridesti, der krydser vejen, åbner plantagen sig, og granerne blandes med eg og birk. Området her kaldes Store Vantelyng. Rundt omkring i skovbunden ligger rødderne tilbage fra hedengangne kæmper som troldevæsner, der griber fat i muld og krat. Og langt gennem skoven beretter klangen af de mange fuglestemmer om, at Hareskoven er høj og mægtig. De når til et stjerneformet kryds af skovveje. Vejkrydset kaldes Femstjernen. Vejen De er kommet ad er en forlængelse af Jagtvej der fortsætter lige ud på den anden side af krydset. Den skæres af to andre veje, der kaldes Femvej og Grønnevej.

Den kongelig vildtbane

Jagtvejens navn antyder, hvad disse snorlige veje har været anlagt til. Gladsaxe sogn lå i den kongelige nordsjællandske vildtbane, der blev grundlagt af Frederik den Anden omkring 1570.



Gl. Jagtvejs forlængelse, douglasgraner.



Ung birkeskov i Store Vantelyng

Området var krongods og sikrede derfor kongen jagtrettigheder her.

Navnet Femstjerne kommer ikke, som man skulle tro, af antallet af veje, der danner den, men antagelig ved at hver af stjernerne inden for et jagtområde havde et nummer ud fra en vej, der udgik fra en hovedstjerne.

Stjernevejene var oprettet til brug for parforcejagt. Denne jagtform blev dyrket intenst ved solkongens hof i Frankrig, og Christian den Femte, der som kronprins havde opholdt sig ved solkongens hof i 1662-63 for at lære skik og brug for fornemme folk, var vendt hjem med et heftigt ønske om at indføre parforcejagten i Danmark. Og næppe havde han fået kronen på hovedet, (1670), før han lod landsbyen Stokkerup jævne med jorden, for at udvide Jægersborg dyrehave til jagtformål.

Jagtvejene i Hareskoven er antagelig anlagt takket være kongens overjægermester 1661-80, den grusomme, pengegridske bondeplager, Vincentz Joachim Hahn. Jagten lå ham stærkt på sinde, og han ejede godset Hjortespring tæt ved skoven.

Parforcens jagtform

Parforcejagten er udviklet af forfølgelsesjagten, hvor jægeren til hest med sine hunde følger jagtdyret, indhenter og dræber det. Når parforcejagt skulle afholdes, lod jægermesteren en "besuchsknecht" med hund opspore en bestemt hjort, som han havde fået et 'godt øje til'. Jagtselskabet samledes da på vejstjernen, der udgjorde observationssted for skovens forskellige afsnit. Ude mellem vejene holdt jægere til hest parat med deres hunde. Når hjorten var opsporet, gik den vilde jagt, indtil hjorten segnede af udmattelse eller stoppede op. Dyret var hermed "stillet", der blæstes signal, og jagtselskabet med jagtherren i spidsen red staks fra stjernen ud til stedet, hvor de omringede den udmattede hjort. Hans Majestæt eller hvem, der nu var jagtens hædersgæst, stod derefter af sin hest og stak hjorten ihjel med sin hirschfænger (et kort sværd) ved et stød ind i hjertet - gav den 'fangst'.

Da hjorten havde anstrengt sig til det yderste var dens kød kun egnet som hundeeæde, men geviret blev hjembragt som trofæ.

Afholdelsen af sådanne jagtselskaber har været kostbare og har tjent til at fremhæve hovedpersonernes uforlignelighed.



Det kunne være forbundet med nogen risiko at give hjorten fangst, da dyret - måske en stor kronhjort - kunne være til sinds at forsvare sig til det sidste. Christian den Femte omkom som følge af et jagtuheld i Jægersborg Dyrehave. Det hedder sig (i fortrolighed), at det ved den lejlighed var hjorten, der fik ram på Majestæten.

Den lyse skov



Mellem Grønnevej og Femvej

Ved Femstjernen er opstillet en rasteplads med bord og bænke. Når De drejer til højre rundt om rastepladsen, kommer de ud ad Grønnevej i nord-vestlig retning.

På venstre side af vejen har De nu Lille Vantelyng, der dækkes af en plantage af rødgran. På højre side har De Store Vantelyng, der snart præsenterer en eng med en lysende birkelund. Imellem de slanke birkestammer anes en grønning med spredte store egetræer. Enkelte ege står langs vejen og rækker fra begge sider krogede grene ud over Deres hoved.

Grønningen bag birkelunden virker tillokkende, men De må gå et stykke vej for at komme uden om engen. 50 m forbi en grøft, der fra engen rammer vejkanterne, skæres vejen vinkelret af en sti. Sving til højre ad den. De er kommet uden om engen, og her er Deres belønning - en meget smuk grønning med høje, velsagtens 100 år gamle egetræer.

Stien over grønningen forsvinder snart i græsset, men fortsæt ufortrødent. De er kommet et lille stykke ind i Værløse kommune, men støder nu på en jordvold bevokset med stride græstotter og enkelte unge birke.

Volden markerer kommunegrænsen. Herfra hvor De står løber den dels mod stik syd, dels mod nord-nordøst, hvor den følger en plantage af rødgran på Værløsesiden.

Bag en åbning i volden findes en trådt sti. Følg denne til venstre gennem et stykke ung bøgeskov. Da når De en gruslagt hovedsti, hvor De svinger til højre.

De er nu omgivet af rødgran. Til venstre bag granerne ligger en lille sø idyllisk bortgemt. Et par ænder lader sig ikke genere af motorvejen, der nu igen er kommet tæt på.

Skovrydningerne

Idag er granplantager et velkendt syn i vore skove. Rødgranen er lige så almindelig som vort nationale bøgetræ. Des mere påfaldende er det,

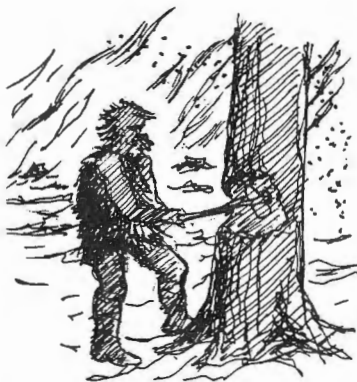
at det stort set blev indført i de danske skove så sent som i 1760'erne.

På dette tidspunkt stod danskerne i en århundred gammel gæld til skoven, som nu måtte betales. Overenskomsten med naturen var blevet misligholdt ved skånselsløs skovrydning.

I den tid, hvor Danmark har været beboet af mennesker, har det oprindeligt skovdækkede land gennemgået tre store skovrydningsperioder. Første gang da agerbruget kom til landet, og stenalderfolket fædede og afbrændte skov for at skaffe sig plads til sine agre og føde til sit kvæg. Når jorden ikke længere var frugtbar, blev den forladt og sprang atter i skov.

Anden gang i jernalderen. Jernøksen gjorde det så effektivt af med store skovområder, at landet i vikingetiden kunne kaldes skovfattigt. I denne periode opstod de jyske lyngheder og øernes græsklædte overdrevsland, som blev fastholdt af kvæggræsningen og agerbruget.

Tredie gang i begyndelsen af middelalderen, hvor en stor befolkningstilvækst øgede behovet for dyrkbar jord.



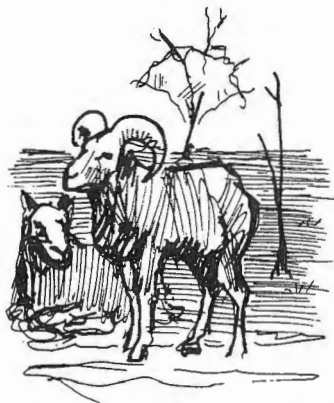
Skovrydningernes årsager

Der findes vel næppe nogen naturrigdom, der i så høj grad som skoven har kunnet tilfredsstille menneskers forskellige problemer og behov.

Indtil midten af 1500 tallet blev alle huse på landet bygget fuldstændigt af tømmer. Desuden brugtes tømmer til broer, møller, havne, borge og slotte. Senere kom et meget resourcekrævende skibsbyggeri til. Yderligere brugtes træ til brændsel ved opvarmning, fremstilling af glas, krudt, jern, salt, kalk, teglsten m.m.

Hareskovene måtte også holde for, når der skulle leveres brændsel til hofhusholdningen og til opvarmning af staden København.

Men det var alligevel kvægdriften og gærdselshugsten, der endeligt gav skovene banesåret. Bønderne havde ældgammel græsningsret i skovene, hvor deres kreaturer åd bog, agern og ung opvækst. Til markernes indhegning anvendtes almindeligvis det såkaldte stavgærde, to rækker af stave hvorimellem grene og ris hobedes op. Når det almindelige brændselsforråd ved vintertid slap op, fulgte gærdet bagefter, hvorved dette sjældent holdt mere end et år. Det gik hårdt ud over skovens unge skud. Resultatet var, at skovområderne efterhånden mest bestod af græssletter





Grønning nordvest for Store Vartelyng



Jordvold, kommuneskel mod Verløse

med spredte, aldrende og forbidte træer. En sådan udnyttelse af naturlige skove uden tanke på genfrembringelse kaldes med et skovteknisk udtryk for "ekstraherende skovbrug".

Skovens redning

I 1763 tilskyndede Kgl. Overjægermester C.C.Gram Frederik den Femte til at hidkalde en af tidens mest ansete forstmænd, Johan Georg von Langen fra Braunschweig. Hans opgave skulle være sammen med overjægermesteren at sørge for, at Danmark atter fik skove. Det blev von Langens fortjenste, at der i Danmark grundlagdes et forstvæsen, d.v.s. et ordnet skovbrug styret af uddannede forstfolk.

Von Langens genopretningsmetode



J. G. von Langen.

Von Langen indførte det såkaldte "reproducerende skovbrug". Det gik i al enkelhed ud på, at man sørgede for hele tiden at plante ny skov i samme takt, som man fældede den gamle. Til dette formål blev skovene inddelt i afdelinger indeholdende lige så mange underafdelinger - hugster - som antallet af år for den planlagte højste alder af skov indenfor afdelingen. Ved en rotationstid på 100 år skulle der altså oprettes 100 hugster.

En afdeling kom derved til at bestå af træer med en jævn aldersfordeling fra ét til 100 år.

Afdelingerne indgik i hoveddele. Eksempelvis var Hareskovene en sådan hoveddel. Von Langen arbejdede desuden systematisk med oprettelse af blandingskulturer og indførte til dette formål en mængde nye træarter, navnlig nåletræer, hvor rødgranen har opnået den største blivende betydning.

Skov for altid!

Den Gram-Langenske forstordning blev desværre kortvarig (ophævet i 1776) ved Von Langens død. De langsigtede perspektiver i ordningen har måske virket skræmmende, men i hvert fald forudsatte den at almenhedens ældgamle brugsret til skovene måtte suspenderes og skovene beskyttes mod vilkårlig hugst og husdyrdrift. Disse forhold blev først bragt i orden ved 'Forordning om skovenes udskiftning, vedligeholdelse og fredning i kongeriget Danmark af 27. september 1805', der havde statsminister, chef for rentekammeret 1784-1813, C.D.F.Rewentlow som ophavsmand. Det var den såkaldte Fredskovforordning. Skovene blev hegnede med diger, volde og flette-



I grantykringer nord for Store Vantelyng



Femvejen mod Østerhegn

de pilehegn i retliniede forløb, og dersom et område var udlagt til fredskov, skulle det til evig tid være skov!

Skoven som forretning

De sidste århundreders stadigt accelererende økonomiske vækst har medført, at effektivitet og rentabilitet i skovdriften i stedse højere grad har meldt sig som et behov. Træerne er desværre kommet til at "vokse for langsomt". Skovbrugsreformer er blevet gennemført i 1930erne og 1970erne. Der satses primært på træarterne bøg, eg og rødgran, der dyrkes som monokulturer ud fra et jordbrugsteknisk synspunkt. Mest udbytte giver rødgranen på grund af dens hurtige vækst.

Femvej nord for stjernen

Grusvejen mellem rødgranerne støder ud til Femvej. På venstre hånd ses vejen fortsætte mod en bro over motorvejen et par hundrede meter herne. Bag denne ligger skovløberhuset Hareskovhus ved Frederiksborgvej, hvorfra man kan komme over til Østerhegn. Men vi vil vende tilbage til Femstjernen og drejer til højre.

Ad Grønnevej syd for stjernen

Idet De når stjernen, drej da atter ind på Grønnevej, men denne gang i modsat retning af før.

Omkring 50 m før en rydning med nyplantet gran, skal De holde udkik til højre efter en fodsti, der fører ind i den noget kratagtige belantning af bøg, birk og gran. Den kan være lidt svær at få øje på.

Opdag rillestenen

Forhåbentlig har De godt fodtøj på, for turen går nu ud i terrænet, hvor der kan være noget blødt og fugtigt. Området på Deres højre side kaldes for "Skræddermose". Ca. 100 m inde må De forcere en grøft, men nu bliver stien tydeligere og lettere at følge. De når atter til en grøft. Stop op her inden grøften og ret opmærksomheden ind mellem de unge bøgestammer til højre for stien. Her finder De en af Hareskovens smukkeste eksemplarer af de såkaldte rillesten. Denne benævnelse vil stenen hurtigt selv give Dem en forklaring på.

Hvad er rillesten?

Det er først gennem de senere år, at rillestenene har vakt interesse. Ned gennem tiden er store sten til teknisk anvendelse fortrinsvis blevet hentet i skovene. Man har derfor antaget, at rillestenene var ef-



Rillesten nord for Hans Peders Mose.



Vrang bog ved Skovdiget.

terladte brugssten med kløveriller.
 Men omkring 1955 fremsatte pastor emeritus K.Høgsbro Østergård en teori, der forklarede stenenes riller som en form for helleristninger. Denne teori ser nu ud til, om end den i starten var noget miskendt, at vinde anerkendelse. Og spændende er den, fordi den tilføjer ny viden om jernalderen i almindelighed og om Hareskovene i særdeleshed.

En spændende teori

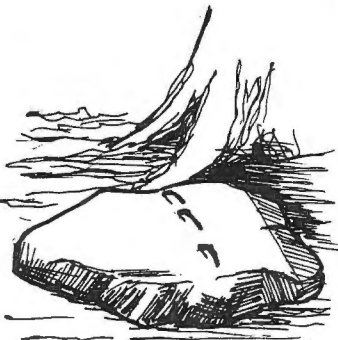


*Førårsbryllup
 Svensk helleristning*

Navnet "Hareskov" understøtter teorien. Navnedelen "Hare" synes at oprinde af det oldnordiske hargh eller hørg med betydningen stendynge, stenalter eller offerplads. Denne sammenhæng bekræftes ved, at navnet tidligere har haft stavemåden Harskov eller Harreskov, der betegner en etymologisk udvikling fra oldtidsnavnet. "Hareskoven" betyder altså "Offerstedskoven". Betydningen understreges af den kendsgerning, at der på skovens område er fundet mere end 150 forhistoriske, menneskeskabte sten anlæg i form af røser, gruber, stentæpper og rillesten. Anlæggene menes at have tjent religiøse formål, bl.a. fordi rillestenene med deres kvindelige symbolik kan sættes i forbindelse med jernalderens frugtbarhedskultus. Dyrkelsen af Moder Jord anskueliggjort ved gudinden Nerthus, der kom til syne i naturens forskellige fremtrædelsesformer, et træ, en sten e.t.c.

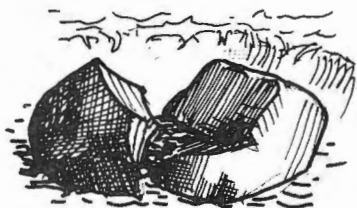
Såvel mængden af rillesten i skoven, som deres placering ved oldtidsvejene peger på muligheden af, at Hareskovene og de tilgrænsende skove har udgjort et sakralfelt, et område for storstilet rituel religionsdyrkelse.

Opdag flere rillesten

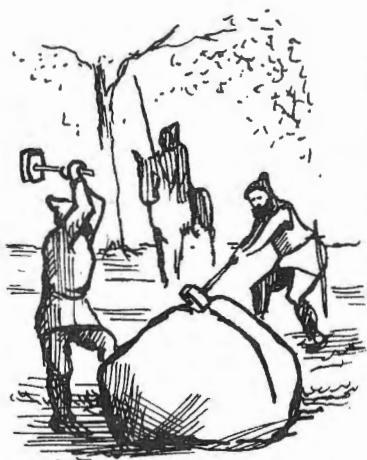


For at fortsætte turen må De over grøften. Følg nu stien. Den snor sig noget og deler sig. Fortsæt til højre, og De vil nærme Dem den gruslagte hovedsti, der kaldes Sandskredsvej. Men ca. 50 m inden De når så langt skal De krydse ungskoven ad et spor til højre. De når nu til en dyb grøft, som De skal over. Den kaldes for "Kongebrogrøften". Men trods det flotte navn findes der ikke skyggen af en bro. Grøften kan dog forceres med "det lange ben forest". På den anden side findes god gammel bøgehøjskov. Allerede inden grøften kan de øjne endnu en rillesten for foden af et af de høje træer ca. 50 m på den anden side i ret forlængelse af fodstien.

Sten ved Kongebro- grøften



Magt og glemsel



Sandskredsvej og Lejrens Bakke

Denne rillesten er mindre end den foregående og rillen synes tillige at indeholde et budskab, om hvis art man kun kan gisne. Den er udformet som en punkteret linie, der leder tanken hen på morsealfabetet. Denne udformning af rillen er blot en variant blandt adskillige andre, der forekommer på skovens mange sakralsten.

Når De fortsætter til venstre ad fodstien tæt ved rillestenen, kommer De ind i en stump ung egeskov, der mod syd afgrænses af et afsnit med rødgran. Vi stiler mod Sandskredsvej, der ligger på den anden side af granerne.

Benyt evt. lejligheden til, mens De er i egeskoven, at slå et smut ud til højre kort før granerne. Omkring 15 m inde ligger en imponerende stor rillesten, men i to halvdele.

Den kunne illustrere, hvorledes magt kan søges gennem kontrol af folkets forestillingsverden. I løbet af 1100 tallet opstod et samarbejde mellem Romerkirken og kongen til begge parters fordel. Kirken støttede kongens bestræbelser på at danne et arverige og kom derved til at indtage en position som kongens kancelli i en centraliseret styreform. Den gamle tid, hvor kongen valgtes som den ypperste blandt ligemænd og gudkultens leder, afløstes af modsætningen mellem konge og adel.

For at den nye tidsalders herskere kunne vinde fodfæste, måtte den gamle tids symboler ødelægges, og søndringen af denne sten er Romerkirkes værk.

Ærkebiskop Eskil, som indviede domkirken i Lund, kronede i 1170 kong Valdemar den Stores søn, Knud, til at blive sin fars efterfølger. Samme Eskil sendte "hørgebrydere" ud for at ødelægge de hedenske stenanlæg i bestræbelse på at udrydde hedenskabet. Det var ufredstid!

Sving til venstre ad Sandskredsvej. Efter få skridt spadserer De langs med et af de yndigste skovpartier i Gladsaxedelen af Store Hareskov. En lysning med en skovsø omgivet af bløde græs-tuer og vild rose. Birk, gran og eg spejler sig i søens overflade, insekterne summer og småfuglene pusler i den varme skovkant. Området kaldes for "Hans Peders Mose". Længere fremme følger et stykke birkeskov, og her støder en vej fra højre til Sandskredsvejen. Drej ned ad den. De befin-

der Dem på et højtliggende plateau, der kaldes "Lejrens Bakke".

Svenske Vold

Snart passerer De en lav jordvold, der vinkelret skæres af vejen. Den er umådelig svær at få øje på, da den kun er ca. en halv meter høj og gemmer sig godt i krattet. Den har fået navnet "Svenske Vold" og er omkring 700 m i lang. Den strækker sig i en halvkrans og omslutter et område kaldet "Lejrens Indelukke", der mod syd afgrænses af Gl. Hareskovvej.

Navnene - og volden - stammer fra svenkekrigenes tid. Under Københavns belejring (1658-60) havde den svenske konge, Karl Gustav, bygget en hel by til sine soldater i Brønshøj. Soldaternes antal her skal have været 30.000! Denne temporære befolkningsforøgelse med asociale elementer gik hårdt ud over egnen. Gladsaxe sogn var nærmeste nabo, og herfra forsynede krigsknægtene sig med alt, hvad de kunne bære - og køre - til deres fornødenheder i belejringsbyen. Det antages, at over halvdelen af sognets indbyggere i denne periode mistede livet. Også i Hareskoven huserede soldaterne fælt og skamhuggede skoven for at skaffe sig tømmer og brændsel.

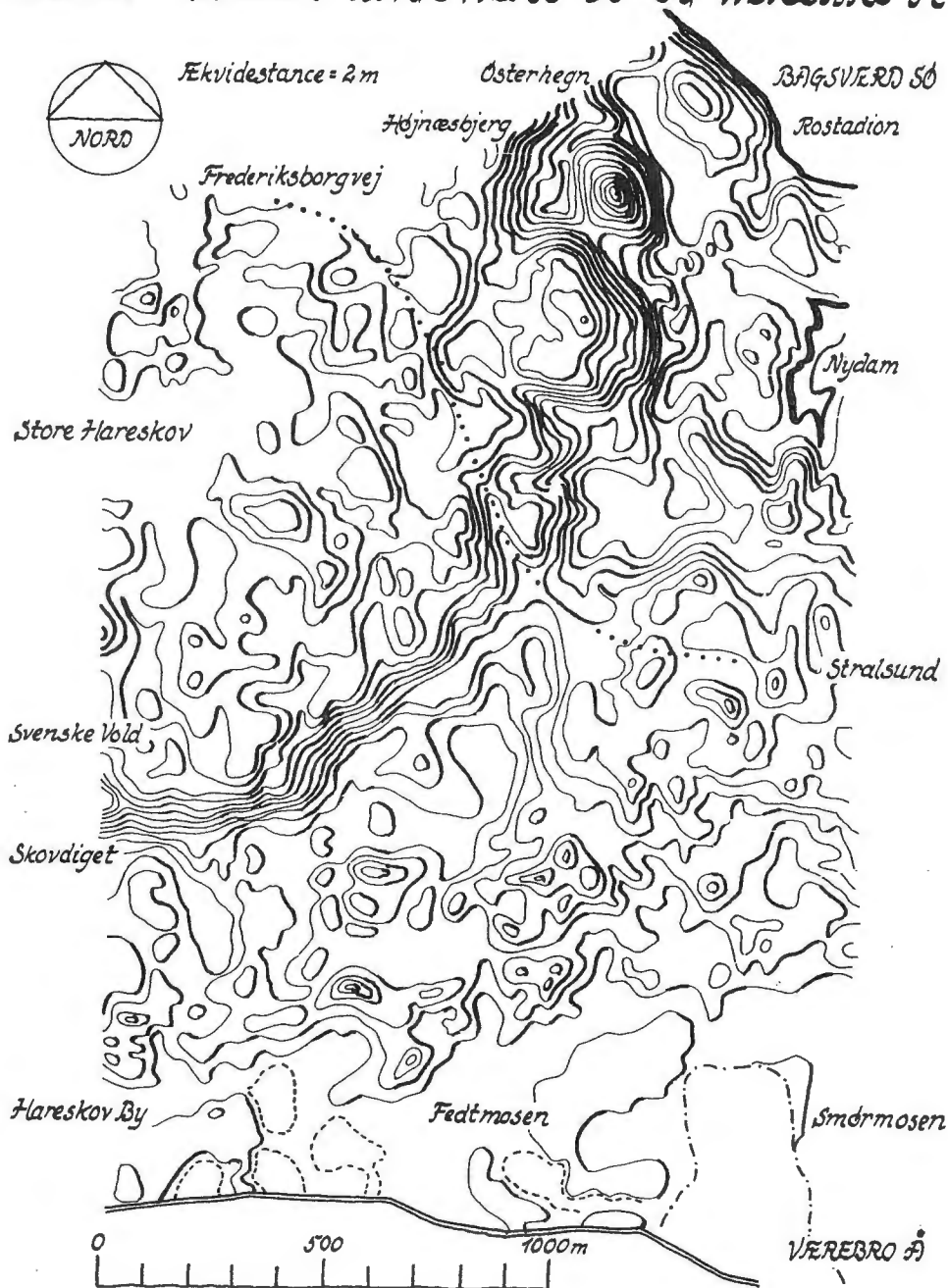
Lejrens indelukke

Lejrens indelukke, som idag er et areal på 4.5 - 5 ha og i hine tider nok har været det dobbelte, har været stort nok til i påkommende fald at give plads for en stor soldaterlejr. Den strategiske betydning af anlægget har bestået i dets placering her, hvor skrænten bærer det højeste punkt i den nærmeste omegn. De vil ved selvsyn kunne forvisse Dem om, at udsigten herfra er formidabel. Fra Sydsjælland havde svensken kedelige erfaringer fra Svend Poulsens, Gøngehøvdningens, guerillavirksomhed. Stedet her har fungeret som en observationspost, hvorfra man kunne overskue store dele af Københavns omegn og dermed skaffe sig mulighed for at undgå at blive overrumplet mellem København og en mulig bagfra kommende angrebsstyrke.

Stralsund

Og nok så væsentligt: fra dette sted har soldaterne kunnet kontrollere det smalle pas, hvor Skovbrynet station nu ligger. Stedets landskabelige og trafikale omstændigheder er tidligere omtalt, og også på svenskekrigenes tid har vandet grænset op til denne "flaskehals". De svenske

RELIEF MELLEM BAGSVERD SØ OG VEREBRO Å



soldater gav stedet øgenavnet "Stralsund", hvilket vidner om, at det var krigsvante karle, der havde deltaget i Karl 10. Gustavs sejrige felttog i Polen. De har ligget i Garnison ved den polske østersø-by, og har moret sig over at finde dens geografiske omstændigheder gentaget her i Bagsværd. Navnet er sidenhen hængt ved.

"Heksetræerne"

Området gennemskæres idag af Farumbanen, som De nu passerer på en bro. På den anden side af broen findes en vej, der fører til Skovbrynet station, hvis man følger den til venstre. Dertil er vi så småt på vej.

Men ikke langt herfra i modsat retning findes en lille seværdighed, som De ikke skal snydes for: "De vrange bøge". Det er to bøgetræer i 30-årsalderen, der udviser en - man fristes til at sige - 'snurrig' vækstform. Denne er arvelig og forekommer, hvor der fra gammel tid har vokset bøg. Det fascinerende, hekseagtige udseende skyldes, at træet mangler det normale træs evne til at rette sin vækst efter lyset - (så det er faktisk en slags heks!). Derfor har det svært ved at klare sig i en normal bøgebevoksning og findes idag kun, hvor det kan stå frit, i skovbryn eller hegn, eller hvor man har hugget frit omkring det.

Langs Skovdiget

Når De fra 'heksetræerne' spadserer tilbage langs med banen, passerer De Svenske Vold to gange, og her er den meget lettere at få øje på.

Landet neden for skrænten henlå ved århundredets begyndelse som overdrevsland; de tusind søers land hed det i folkemunde. Her var vildt og ensomt og gamle lokalitetsnavne som "Flintestenslandet" og "Timmianslandet" overleverer idag poetiske udsagn om, hvorledes området har set ud. Her færdedes kun kulsviere, krybskytter og kæltringe. I 1866 blev statsskovfoged L.F. Thomsen skudt ned af krybskytten Sorte Hans. Der er i Lille Hareskov rejst en mindesten over skovfogeden.

St. Annæ Kilde

Neden for skrænten lå også forhen - ikke langt fra Sandskredshus - helligkilden Skt. Anna kilde, der siges endnu i midten af 1800 tallet at have været valfartsted. Den er muligvis navngivet allerede i katolsk tid efter Skt. Anna,

jomfru Marias moder, som det i slutningen 1300 tallet blev almindeligt at dyrke. Det fortælles, at Anna var gift tre gange, hvorved hun blev mor til "de tre Marlaer". Således blev hun mormoder til Jesus, Jakob og Johannes. Til forskel fra andre helgener, der fornægter ægteskabet, kunne man ære Skt. Anna for hendes ægteskab og frugtbarhed som husmor, hustru, mor og bedstemor.

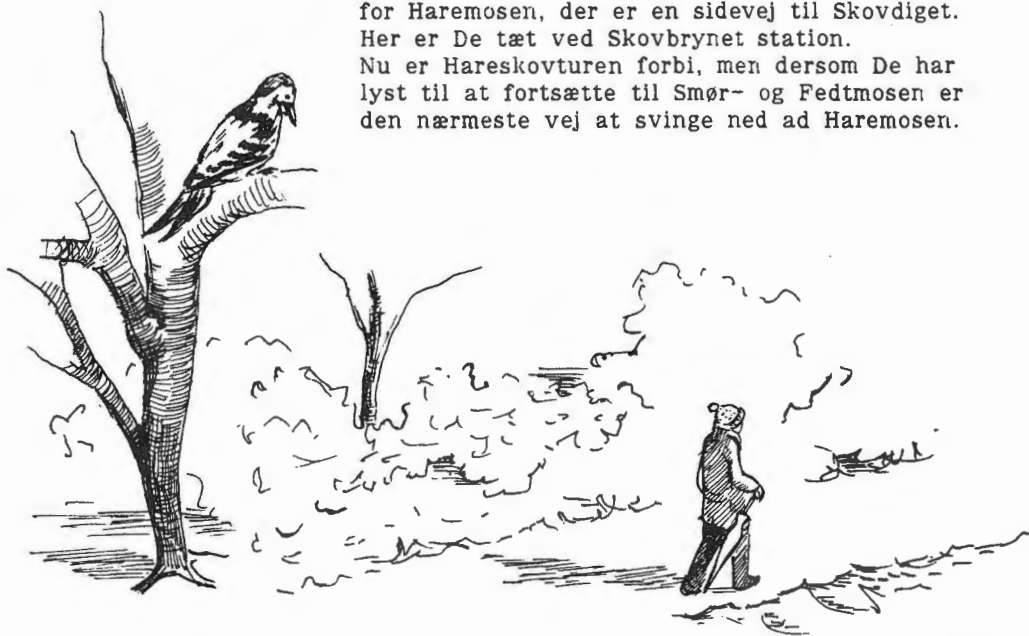
Hvor findes kilden?

Men hvad er der sidenhen blevet af kilden? Et citat fra Bagsværd og Omegns Folkeblad, 19/1 - 1968 vil give svaret:

"Den findes på en opkørsel til ejendommen Skovdiget 32, hvis ejer, tapetserer Jens Egholm har sørget for, at den på det smukkeste glider ind i det terrassesystem, som hans skrånende villa-grund er opdelt i.

Kilden ligger i en hulning med store sten rundt om, der er trin ned, og da der ikke mere er vand i den, er den smykket med blomsterplantninger, der om aftenen er elektrisk belyst. Smukke hvide birke kranser det lille minde. UG til en pietetsfuld grundejer - og måske til hans havearkitekt med."

Kilden findes altså i en privat have netop over for Haremosen, der er en sidevej til Skovdiget. Her er De tæt ved Skovbrynet station. Nu er Hareskovturen forbi, men dersom De har lyst til at fortsætte til Smør- og Fedtmosen er den nærmeste vej at svinge ned ad Haremosen.





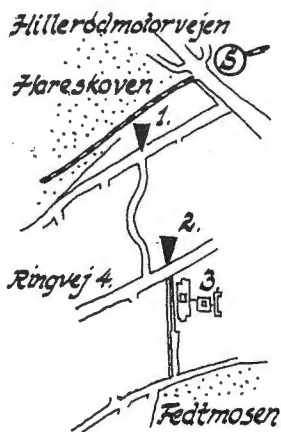
SMØR- OG FEDTMOSEN

Størrelse og beliggenhed

Smør- og Fedtmosen et naturområde beliggende i Gladsaxe kommunes Nord-vestlige del. Den sydlige del af Smørmosen ligger dog i Herlev Kommune.

Smørmosen, som er områdets østlige del, ligger mellem Hareskovvejen og Gråpilevej. Fedtmosen ligger mod vest imellem Gråpilevej og Rødpilevej. De omfatter som helhed et areal på ca. 70 ha.

Fra skov til mose



Vi lader turen til Smør- og Fedtmosen udgå fra Skovdiget. Sidevejen hertil - Haremosen (1) - som er den korteste vej herfra, ligger tæt ved Skovbrynet station.

I et komfortabelt spadseretempo tager turen 11-12 minutter. De fornemmer bag Dem udstrålingen fra Hareskoven, der rejser sig stateligt på skrænten. Vejen snor sig. Der er meget varieret beplantet med store træer i de tilgrænsende villahaver, og dette afsnit kan derfor nydes næsten som en lille skovtur i sig selv.

Haremosen ender ved Ringvej 4, hvor De skal svinge til venstre. Efter få skridt finder De en tunnel (2), der leder Dem sikkert under den store vej. På den anden side er ringvejen forsvundet bag det store græsklædte voldanlæg. Turen fortsætter herfra langs med Værebroskole (3) direkte ned til Fedtmosen på den anden side af Værebrovej.

Næsten ret foran Dem fører en sti ind i området. Den er markeret med et skilt, der viser til Smørmosen og Lille Værløse.

Mosernes status

Stien leder Dem samtidig ind i en overordnet landskabelig sammenhæng, der når fra Ballerups vestlige omegn til Utterslev mose. Denne sammenhæng har fået navnet, Hjortespringkilen. Den angives af regionplan 1985 som forbeholdt til

landbrug. Dog har Smør- og Fedtmosen fået en status som naturområde af særlig betydning for dyre- og planteliv.

De to mosedrag er rester af en forhen langt større mose og tælles blandt et antal i Københavns vestegn (Porsemose, Sengeløse mose, Råmose og Sømose), som er blevet fredet for at sikre åndehuller i byudviklingen.

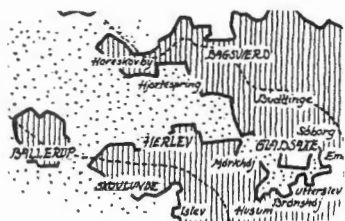
Den Grønne Betænkning

Fredningen af Smør- og Fedtmosen fandt sted i 1943. Baggrunden herfor var udarbejdelsen af den såkaldt Grønne Betænkning fra 1936. Den var resultat af et samarbejde imellem repræsentanter for stat, kommuner og private organisationer, startet i 1928 under benævnelsen "Udvalg til planlægning af Københavnsegnen". Betænkningen angav retningslinier for, hvorledes man kunne sikre sammenhængende grønne parker i byudviklingsområderne. Dens ideer blev i 1947 videreført i Fingerplanen af en særlig arbejdsgruppe under egnspanudvalget kaldet Egnspankontoret.

Hjortespringkilen

Hjortespringkilen var tænkt som en bred radial-park med Hareskov Parkvej som en gennemgående trafikåre. Parkvejen skulle i fortsættelse af Borups Allé være Københavns udfaldsvej mod nord-vest og samtidig være en udflugtsvej med gang- og cykelstier til en række væsentlige rekreationslandskaber.

Utterslev Mose, Gyngemosen, terrænet øst for Mørkhøj By, Gladsaxe Kirkegård med udvidelsesarealer, Smørmosen og Fedtmosen skulle sammenkædes i et langt grønt bånd. Trafikarterne skulle separeres med brede beplantningsbælter.



Hjortespringkilen ifølge Fingerplanen 1947.

----- Jernbane ▨ Byvækst

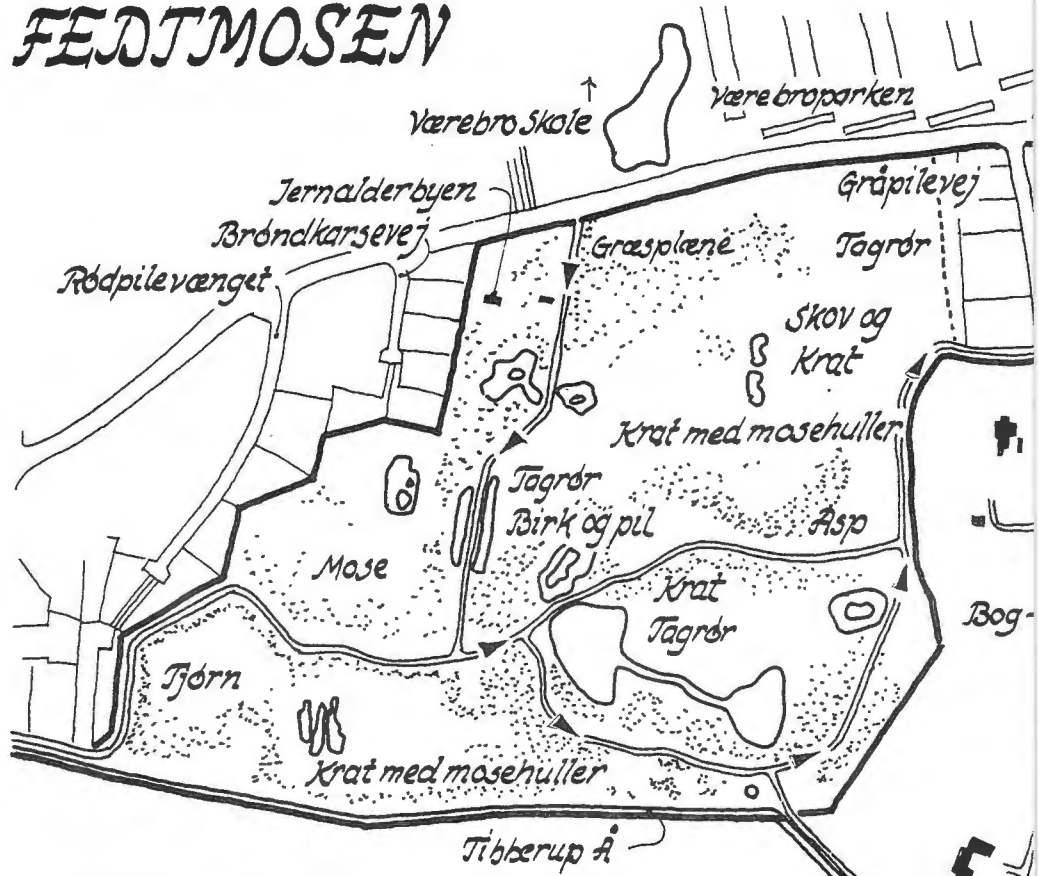


Hjortespringkilen ifølge godkendte planer 1970

Dengang kunne man ikke forestille sig, hvor eksplosiv udviklingen af biltrafikken ville blive. Der eksisterede endnu ikke motorveje i Danmark. (De begyndte først at dukke op i slutningen af halvtredserne). De følgende årtiers vækst af industri og bilisme blev imidlertid så stor, at den overrumplede alle.

Fingerplanen blev aldrig officielt vedtaget som en juridisk forpligtigende rettesnor for de implicerede kommuners udvikling. Nye bolig og industriområder åd sig ind i Hjortespringkilen og i Gladsaxe opstod områder som Mørkhøj Industri-kvarter, T.V.-byen, Egeparken og Kagsåkollegiet

FEDTMOSEN



Signaturer :

- ==== Anlagt grusvej
- Trådt sti
- ▶..... Foreslået spadsererute
- o..... Toilet
- P..... Parkeringsplads

Marken

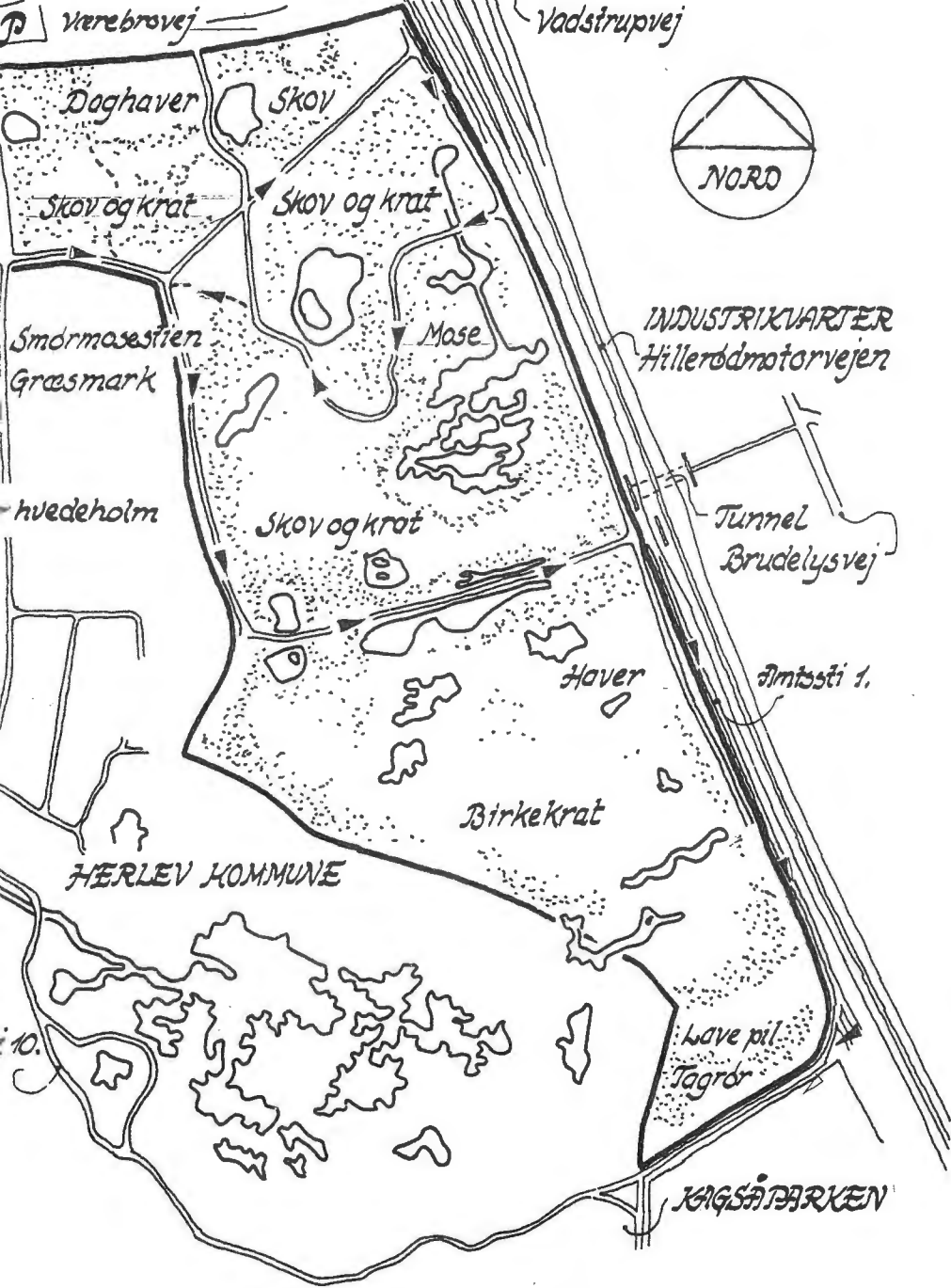
Planteskole

Mod Klausdalsbrovej

Århusst.



SMØRMOSEN



HÆRLEV KOMMUNE

KINGSÅPARKEN

i løbet af tresserne.

Et langt afsnit af Hjortespringkilen er idag reduceret til stianlægget, amtssti nr. 1, der følger Hillerødmotorvejen.

Ind i moserne

På vej til Smør- og Fedtmosen får man, idet man betragter det udefra, mest indtryk af at nærme sig en skov. Stien, der leder ind i Fedtmosen, opleves i begyndelsen også som en skovsti, hvor høje birke- og fyrretræer synes at stikke i nogenlunde tør jordbund. Men snart spadserer man i en mosaik af moselandets forskellige tilgrovningsstadier.

Variationen mellem de forskellige landskabstyper gør turen stimulerende. Allerede efter få minutters gang fornemmes trafikstøjen fjern som en mumlen, neddyset ved rørskovenes beroligende hvisken.

Stemning i mosen

Moselandet har flegma. En stemning, der fremkommer ved det stillestående, ofte usynlige vand. I Danmark har nok ingen landskaber været så øde og hemmelighedsfulde som moserne. Her var altid gode skjulesteder for den fredløse i det uvejsomme terræn, der kunne være som en fælde for forfølgere, der ikke var stedkendte.

Det var navnlig i moserne, at oldtidens mennesker fandt deres hellige steder. Måske er det oldtidens gudeverden, der i senere kristen tid fortsatte livet i moserne som troltøj i den folkelige overtro. Og stadigvæk kan vi fornemme en sælsom verden, forbeholdt naturens dæmoner, når mosekonen med sin sejd forhekser engen til et svævende drømmebillede.

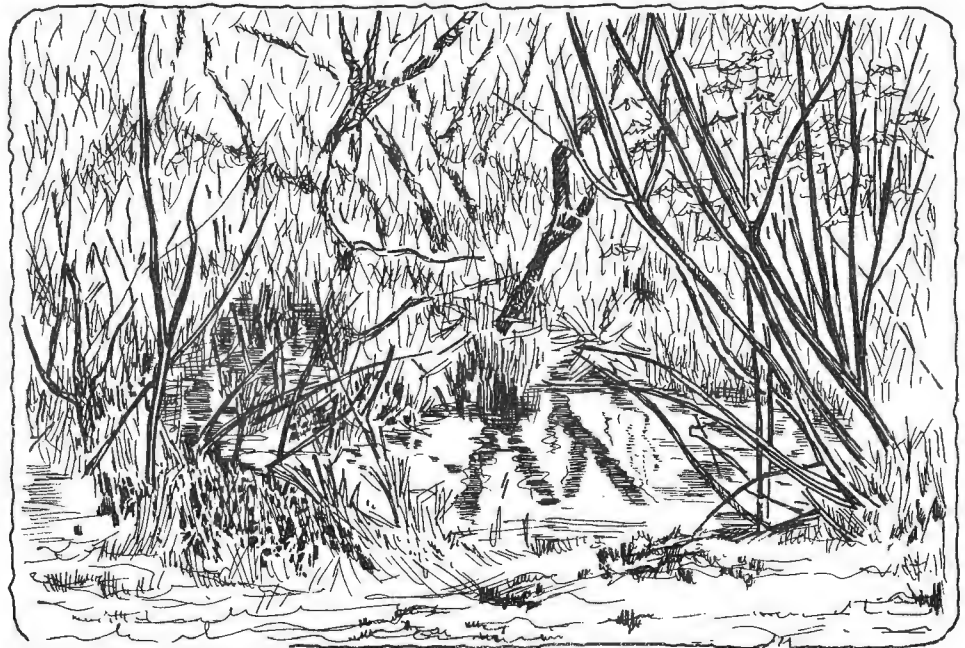
Danmarks tre mosetyper

Mosen er det stille vands landskab. Måske er det grundvandet, der når op til jordens overflade. Da opstår der en forsumpningsmose også kaldet en højmose. Eller måske siver vandet ud fra jordlagene fra en skråning - da opstår en vældmose. Vandet i en lavmose kommer udover fra nedbøren, dels fra tilstrømmende overfladevand og dels fra jordlagenes vandårer. Størstedelen af det tilflydende vand medfører derfor store mængder af kalk og næringssalte. Dette stimulerer en frodig plantevækst. Om en sådan mose bruges benævnelser "rigkær".

Smør- og Fedtmosen er af den sidste type. Det er en såkaldt tilgroningsmose. En tidligere sø, der gradvist bliver erobret af det omgivende land.



Ind i Fedtmosen



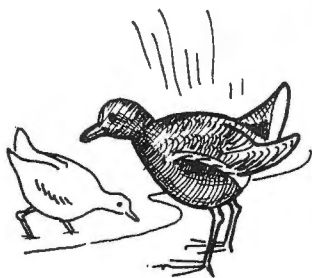
Sump med rødpil

Dannet ved, at vegetationen vokser ud fra søens bredder og med tiden opfylder hele søen med sine aflejringer af dødt plantemateriale. Erobringen foregår med tagrørsvegetationen som stødtrop. Bag ved tagrørene følger bræmmer af dyndeng, kratmose og sur skovmose. Efterhånden kan mosen forandres til en højmose.

Langs sti nr. 10

De er nået frem til en tværgående sti. Det er sti nr. 10, som herfra fortsætter ind gennem Hjortespringkilen mod København, hvor den slutter i Kagsmosen. I vestlig retning strækker den sig ikke stort mere end en kilometer, hvor den det meste af stykket følges med Tibberup å. Følg stien til venstre. Efter ca. 100 m deler den sig, og vi drejer til højre.

Ophold ved en sø



Snart kommer en smuk lille sø tilsyne gennem en åbning i kratvegetationen og byder Dem velkommen til en stunds ophold ved søbred og rørskov. Fra en bæk ved bredden kan De nyde søens omgivelser af birketræer, der i småskove rejser sig og fanger sollyset i deres graciøse, lette gevandter. De får selskab af grønbenet rørhøne, gråand og blishøne. I forsommeren synger nattergalen fra krattet og rørspurven sivskovene om søen. I omgivelserne findes et stort antal vinbjergsnegle.

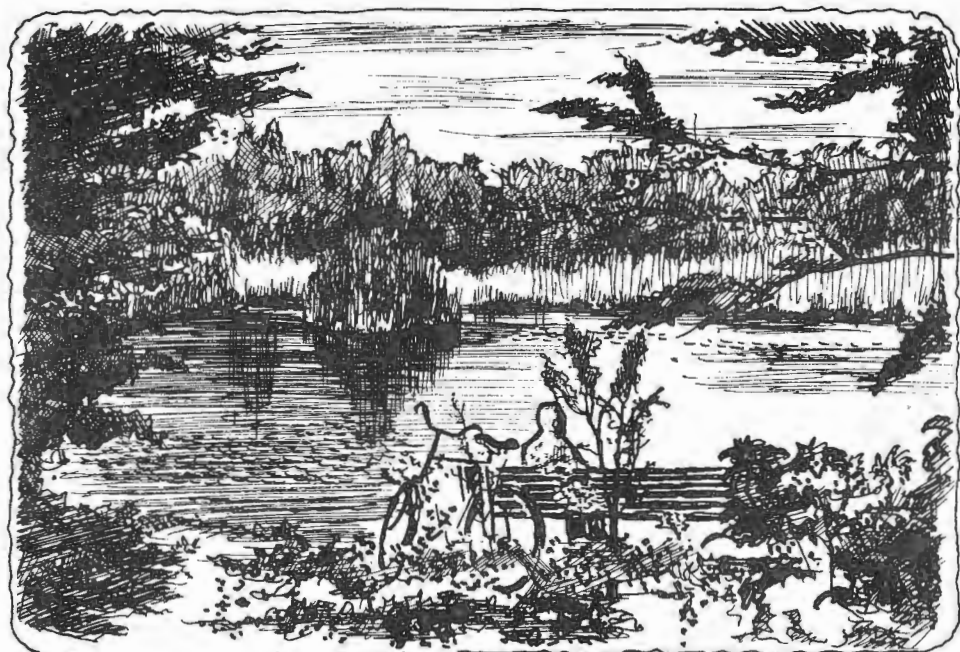
Mosernes småsøer er fremkommet ved ældre tiders tørvegravning, eller nyere tids vedligeholdelse af landskabskarakteren. Dersom menneskelig indgriben ikke havde gjort sig gældende, ville hele området efterhånden være sprunget i skov.

Dannelse af tørv

I de plantebælter, der er det åbne vand nærmest, er iltrigdommen og mængden af smådyr tilstrækkelig til, at døde plantedele kan blive sønderdelt og gå i forrådnelse. Men inde i rørskovene og bag ved disse bliver plantevæksten så tæt, at bunden bliver iltfattig og dermed et dårligt levested for smådyrene. Forrådnelsesprocessen nedbrydningen til kuldioxyd og vand, som også behøver ilt - bliver ineffektiv. I stedet sammenpresses døde plantedele og bevares, omdannet til de brune humusstoffer, hvoraf tørv består.

Tørveskær

Tørveskæret gjorde i 1800-tallet moserne til en stor arbejdsplads. Bagsværdboenderne havde forhen lange smalle lodder her, hvorfra de hentede tørv



Fedtmosen, sø ved amtsstien



Fedtmosen, pilekrat

både til deres eget brændselsforbrug og til videresalg. For at udnytte lodderne effektivt ned til den gamle søbund, måtte man holde tørvegravene tørre. Der stod derfor møller rundt om i terrænet for at drive pumpeanlæg. Bagsværdgårde-
ne havde alle sammen store tørvehuse. Her blev tørven æltet ved, at "tørveheste" traskede rundt i massen i en såkaldt æltekasse. Derefter blev massen hældt ud på jorden til størkning. Til sidst blev den skåret ud i briketter, tørret og stablet.

Tørveskæret havde betydning til midt i dette århundred, idet verdenskrigene tvang os til at udnytte alle tilgængelige muligheder for at skaffe brændsel.

Vandhullernes fisk

I de mange vandhuller som tørveskæret har efterladt findes en varieret fiskebestand. Det er arter som karusse, skalle, rudskalie, gedde, aborre, suder, ål og brasen, men de er meget ujævnt fordelt under indflydelse af næringsstoffer, der fra omegnen tilflyder moserne på visse steder. I søen her vil mange af fiskene nok forekomme. Skallerne nyder godt af søens bundgrøde, der bl.a. består af kildemos og kransnål. Det samme gør en mængde smådyr som snegle, vandbænkebidere, tanglopper, o.s.v., der til gengæld selv tjener som føde for de øvrige fiskearter.

Mod det åbne land

Når De fortsætter ad sti nr. 10, vil De bemærke, hvorledes tjørnen har fået magt, således at omgivelserne næsten helt er domineret heraf. Men ude til højre findes alligevel i et lavere liggende parti en meget flot komposition af gamle stærkt forvredne piletræer. Længere fremme åbner krattet sig mod højre, og hen over et stykke overdrev og bag ved en bræmme af tjørn, der kanter Tibbeup å, skimter man det åbne land, som den landbrugsmæssige drift har friholdt for buske og træer.

Fuglearter

Den varierede sammensætning af skov, krat, overdrev, mark, eng, rørskov og vandhuller giver et stort udbud af levesteder for en rig fuglebestand. En undersøgelse i halvfjerdserne påviste forekomsten af 98 forskellige arter. Ca. 80% af den samlede bestand tæller 14 ynglende arter, nemlig:

Solsort, rørsanger, musvit, løvsanger, blishøne, havesanger, grønbenet rørhøne, nattergal, kær-



Tibberup A

sanger, rørspurv, gråand, blåmejse, jernspurv og lille lappedykker. (nævnt efter faldende hyppighed).

Hvor stien deler sig, er De nået frem til grænsen mod markerne. Herfra kan De fornemme moserne som bunden af tunneldalen, der mod syd er markeret af skrænten, hvorpå Klaudalsbrovej ligger, forstærket (til overmål) ved indtrykket af bebyggelsen "Lille Birkholm".

Længere fremme ses en lund af yngre træer. Det er en planteskole for stadsgartnerens kontor i Københavns kommune. Området kaldes "Træbanken". Ude fra den åbne mark kan man også se den modsatte side af tunneldalen, hvorfra Hareskoven løfter sit grønne bryn.

Den sydlige skrænt var engang bredden af Tibberup sø. På denne sø's østside lå den århundredgamle Tibberup landsby - eller Tuberup, som den hed tilbage i 1300 tallet. Mod nord lå det store sumpede område, hvis rester idag er Smør- og Fedtmosen og mod vest afvandedes området igennem Tibberup å, som er det øvre løb af Værebro å. Ved overgangsstedet inden åens udløb i Roskilde fjord siges sagnkongen Frode Fredegod at ligge begravet.

Hele Værebro åsystemet er i dag reguleret. Ikke langt fra, hvor De står, løber nu Tibberup å forbi, nedgravet i en dyb grøft. Dette afsnit blev reguleret allerede i 1800 tallet.

Åen udspringer i Herlevs del af Smørmosen. Tidligere løb den snoet og gradvist voksende gennem begge moser rundt om Boghvedeholm, der ligger øst for Dem som et nord-syd orienteret langstrakt bakke drag med et par gårde på. Da afstrømningen derved foregik langsommere, opstod dengang i moserne en vandstuvning på afløbet fra Tibberup sø, hvad der medførte en hævnning af vandoverfladen. Det var tilstrækkeligt til, at søen skaffede sig et sekundært afløb hen over vandskellet nord for Klaudalsbrovej til Kagsåen. Man troede derfor helt op i 1800 tallet, at Kagsåen var mosens naturlige afløb og at Københavns vandforsyning modtog bidrag herfra.

Hjortespring

Landsbyen Tibberup blev nedlagt i 1673, da Christian den Femte ved gavebrev havde overdraget den til sin yndling Joachim Vincentz von

Hahn. I stedet opførte von Hahn en stor gård, som han - måske i stolthed af sin stilling som overjægermester - lod kalde "Hjortespring". Gården har ligget sydvest for, hvor De står, antagelig nogenlunde hvor Gammelgård ligger idag ved Klausdalsbrovej. Vest for gården lå et større skovområde, Hjortespring skov.

I 1738 gik området tilbage til kronen, der lod gården nedbryde og jorden udlægge til græsning og høavl for gardens heste.

Ved landbrugsreformen blev jorden i 1770 udstykket, og en ny landsby opstod. Den beholdt navnet Hjortespring. Men kongen beholdt den sydlige del af Smørmosen til jagt og tørveskær. Den nordlige del samt Fedtmosen (Gladsaxemoserne) blev udskiftet i lodder til bønderne.

Omkring Boghvedeholm

Kommuneskellet til Herlev følger Tibberup å på det afsnit, der ligger syd for Fedtmosen. Herefter bliver skellet markeret af hegnet om Boghvedeholm.

Idet vi nu drejer til venstre, forlader vi sti nr. 10, der fortsætter igennem Herlevs del af Smørmosen. Vi følger altså kommuneskellet mod nord, rundt om Boghvedeholm.

I begyndelsen danner stiens omgivelser fortsat tjørnekrat blandet med gråpil og birk isprængt partier med vild hindbær. Så følger nogle partier med rørsump. Men snart når De hegnet til Boghvedeholm, som De nu følger.

I modsætning til de store marker syd for åen, der ejes af Herlev kommune, er landbrugsejendommene på Boghvedeholm privatejede. Området, der hæver sig som et blødt bakkedrag, danner en behagelig kontrast til den tilgrænsende mose. Det præges på denne strækning af frugtplantage og åben mark.

Med stor sandsynlighed har Fedtmosen fået sit navn herfra. Ordet "Fed" er en gammel betegnelse for en lav, flad halvø eller en landstrimmel langs vandet, netop som her. Dette landskabstræk har selvsagt været mere udpræget, dengang der var højere vandstand. Udtalt med hårdt D er der ikke langt til at ændre stavemåden af ordet til "Fedt". Heraf fremkommer en misforstået betydning, som dog ikke forekommer ganske ulogisk, når det drejer sig om en mose. Som en morsom konsekvens heraf har naboområdet fået navnet "Smør"-mosen.





Ved Thberup Å



Mod Smørmosestien

Stien får en intim atmosfære, idet den svinger rundt om et krat af syren, passerer under et par statelige asketræer og klemmer sig ind mellem en tjørnehæk og en rabarbermark. Boghvedeholm krydses på langs af Gråpilevej, der forbinder Værebroparken med Hjortespring. På den anden side af Gråpilevej begynder Smørmosestien.

Smørmosestien

Her er det næsten som at komme rigtigt på landet. Stien følger et bryn af blandet skov og afgrænser en stor græsmark. På bakkedraget småskjuler sig en lille hvid gård i en klynge høje træer, og bag raftegårdet går Shetlandspønyer fredsommeligt rundt og græsser. Efter ca. 130 m deler stien sig. Smørmosestien fortsætter mod syd, og sidegrenen til venstre tager retning mod krydset af Værebrovej og Hillerødmotorvejen.



Selvom dette vejkrud ikke er så tillokkende, vil vi dog alligevel spadsere i den retning. Formålet er at komme rundt om et ganske dejligt parti af Smørmosen. Afslutningen på denne sløjfe ender naturligt tilbage i smørmosestien, netop hvor vi står - så derfor - fat mod og stræk ud!

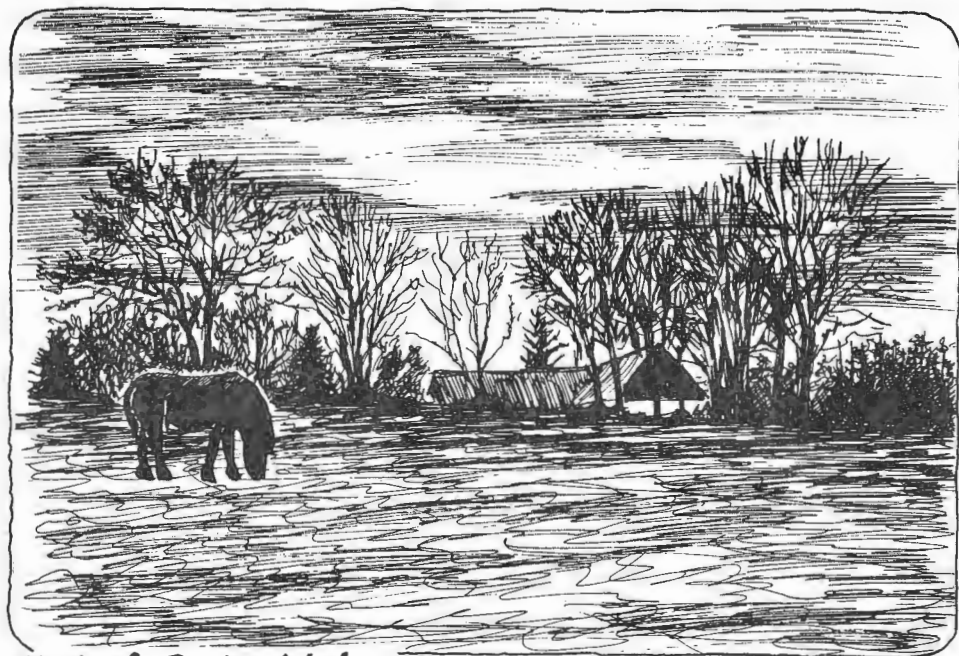
De kommer nu gennem et stykke af en vis skovbeskaffenhed. Inde til venstre i en lysning står et særdeles flot piletræ, der er omkring et par hundrede år gammelt. De passerer en rad af høje mørke graner og når frem til Hareskovvej. Så drejer stien til højre rundt om en gruppe æbletræer og følger nu den store vej. Følg blot med lidt over 100 m, hvor der støder en smal fodsti til inde fra rørsumpen.

Forurening



Når De svinger ind ad den smalle sti, kommer De ind i en tæt vegetation af tagrør og pil. En lille træbro fører hen over en udgrøftning i sumpen. Desværre må det slå et skår i glæden, at mosen gennem denne rende modtager en del næringsalte i form af fosfor og kvælstof, og desuden et kvantum miljøfremmede stoffer som cadmium, bly og olie.

Dette forureningsproblem følger uundgåeligt af, at moserne har bymæssigt bebyggede omgivelser. På grund af vandindvinding og kloakering ligger grundvandsspejlet så dybt, at områdets opretholdelse som mose alene beror på det tilstrømmende



Mark på Boghvedeholm



Smørmosen

overfladevand.

De forurenende stoffer kommer med regnvandsafstrømningen fra motorvejen og Bagsværd industri-
kvarter, og tilgår Smørmosen på tre steder langs
motorvejen.

Grundige undersøgelser foretaget af Gladsaxe
Kommune i 1979-80 har givet oplysninger om vand-
balancen og kortlagt det tilstrømmende vands
komplicerede bevægelser i moserne. Undersøgel-
serne medførte bl.a., at der blev gennemført af-
værgeforanstaltninger, hvorved en del af regn-
vandet ledes til spildevandssystemet.

I Smørmosens indre

På trods af disse kedelige kendsgerninger er
nogle afsnit af det område, vi begiver os ind i,
til en vis grad uberørte af tilledningen og me-
get attraktivt for en spadseretur. Her er tæt
både foroven og forneden i skovdejlighedens løn-
kamre. Høje slanke kastanietræer kappes med el-
men om at indtage himlen over kronerne. Gamle
birketræer har gennem årene vredet sig for også
at få en andel, og i kanten af rørsumpen skyder
overmodige asketræer frem i store flokke. Men
alligevel trænger solens stråler her og der i-
gennem til glæde for en tjørneblandet underskov.
De går i en byge af grønt!

Skoven folder sig om en sø. Her kan vi finde en
plante, som moserne er særlig kendt for. Det er
blærerod. Da denne plante har en forkærlighed
for gamle tørvegrave, er det nok derfor vi fin-
der den her. Det er en svømmende vandplante uden
rod. En 25-60 cm høj stængel hæver sig over van-
det og bærer i juni-august 5-15 smukke gule
blomster. Den er "insektæder". Nogle bladflige
er omdannet til fælder for dafnier, vandlopper
og andre små vanddyr. - En lumsk urt!

I den tilgrænsende dyndeng ligger store mosgro-
ede trærodder, hvis trøskede kroppe afmægtigt har
givet grobund for nye håbefulde småtræer. I bun-
dens sorte dynd lyser den gule engkabeleje
blandt stride tuer af stargræs og delinger af
blåblomstrende vintergrønt på fremmarch. Tre
frøarter, stor -og lille salamander boltrer sig
fra det tidlige forår i al overdådigheden.

Tilbage til Smør-
mosestien

Afslutningen af den lille fodsti fører Dem ud af
skoven. Netop i skovkanten leder et endnu mindre



sidespor mod venstre tilbage til Smørmosestien, som vi herefter vil følge.

Atter går turen mellem skovbrynet og det åbne land med en lang udsigt mod Hjortespring. Kastanie og ask rækker grene ud over stien, og langs hegnet vokser gammelkroget, skrutrygget hyld. Fra skovbrynet letter flokke af krager, råger og alliker og skræpper i ophidset forargelse. Ude over markerne kan en tårnfalk komme til syne, standse op i luften på svirrende vinger for derefter at styrte sig mod jorden efter sit bytte - måske en mus eller en græshoppe.

Oldtidsfund

Stien svinger mod øst og netop i svinget ligger en idyllisk rasteplass i læ mellem skov og bakke med udsigt over en lille sø.

Det var i denne del af Smørmosen, at man i 1878 gjorde et fund bestående af en 2,5 m lang båd, udhulet af en egestamme, en tilhørende egetræsåre, nogle menneske- og dyreknogeter og nogle lerkar.

Et sådant fund skyldes mosers velkendte evne til at bevare organisk materiale. Tørv er næsten som hukommesceller i landets erindring om sig selv. Båden kan nu beses på Nationalmuseet.

Planteseværdigheder



De sidste ca. 300 m ud gennem Smørmosen har et yndigt forløb, småsnoet gennem rørsump og krat. Langs stien findes en del småvande med en rig holdig flora. I den såkaldte "vandskudszone", findes der vandplanter som hornblad, tusindblad og vandaksarter.

Tættest på rørskovene finder vi flydebladszonen, hvor gul og hvid åkande møder sommeren med deres blomster i selskab med svømmende vandaks og frøbid.

I rørskovenes bagland blomstrer dyndengens karakteristiske planter, engkabelejen, dueurt, kattehale og en anden af mosernes særlige indvånere, den højsommerblomstrende, 25-60 cm høje nellike: trævlekrone. Navnet kommer af kronbladens dybt indskårne, ulige store flige, der folder sig ud af det rødlig bæger.

De nærmer Dem atter Hillerødmotorvejen og her slutter turen i Gladsaxes del af Smør- og Fedtmosen. Men turen kan fortsættes i Kagsåparken, der vil blive beskrevet i tredje hæfte om det Grønne Gladsaxe.

LITTERATURLISTE

- Dahl, Knud: Naturfredninger i Nordsjælland Frederiksborg og Københavns Amter, Gad, 1968.
- Danmarks Historie, Bd. 1-14. Politiken, 1962-66.
- Danmarks Natur, Bd. 1-12. Politiken 1979-82.
- Den kommunale fysiske planlægning. Oversigt over lokalplaner, tillæg til kommuneplanen og byplanvedtægter. Gladsaxe Kommune, 1988.
- Fleuron, Svend: Hareskovene. Fører i Store og Lille Hareskov samt Jonstrupvang. 2. udg. 1919.
- Gad, Tue: Helgener, Legender fortalt i Norden, Rhodos, 1971.
- Gladsaxebogen. Af C.L.B.Cramer og Mogens Lebech. Bd. 1-2. 1949- 71.
- Historisk, topografisk selskab for Gladsaxe Kommune. Årsskrift. 1968-.
- Hovedstadsrådet: Hovedstadens grønne kiler. 1984
- Hvornår skete det, Danmarkshistoriens, Politiken, 1972.
- Ideoplæg til Struktur- og Plejeplan, Herlev Kommune, Teknisk Forvaltning, 1988.
- Jensen, Bjarne: Ugler i mosen. En naturbeskrivelse af Smør- og Fedtmosen. Martins Forlag 1978.
- Jørgensen, E. Laumann: Harreskovene, Ryget og Nørreskoven, Hernov 1984.
- Klindt-Jensen, Ole: Danmark, Hernov 1963.
- Secher, Alex: Mosen i storbyen, Martin 1977.
- Steiner, Børge Johannes: Oldtidsvejene i Nordsjælland, Folia, 1984.
- Stiesdal, Bent: På vej, Historisk Forening for Stenløse og Omegn, 1986.
- Store Opslagsbog, Bd. 1-6. Gyldendal 1957.
- Svane, Siegfred: Danske Helligkilder og Lægedomskilder, Finn Jakobsens Forlag, 1984.
- Søer og Moser i Hovedstadsregionen omfattet af naturfredningslovens § 43, Planlægningsrapport nr. 38, Hovedstadsrådet, 1984.
- Vandløb i Hovedstadsregionen omfattet af naturfredningslovens § 43, Planlægningsrapport nr. 38, Hovedstadsrådet, 1987.
- Wittendorff, Alex: Alvej og Kongevej, Akademisk forlag, 1973.
- Vor Tids Konversationsleksikon, Bd. 1-10. Aschehoug Dansk Forlag, 1942.
- Økotoxikologisk undersøgelse af Smør- og Fedtmosen 1979-80. Et moseområde påvirket af urban regnafstrømning. Samlerapport, Gladsaxe Kommunes Teknik- og miljøforvaltning
- For venlig hjælpsomhed ved udarbejdelsen af dette skrift retter forfatteren en tak til Gladsaxe Lokalhistoriske Arkiv.