



JORDREGULATIV

Gladsaxe Kommune

Gældende fra 1. april 2019.

JORDREGULATIV

1. Formål

§ 1

Formålet med dette regulativ er at fastsætte regler for håndtering af jord, som er affald, fra alle borgere, grundejere og virksomheder i Gladsaxe Kommune med henblik på at forebygge forurening og uhygiejniske forhold for miljø og mennesker.

Stk. 2

Formålet er endvidere at fastsætte regler om den kommunale ordning for jord, som er affald, herunder ordningens omfang og tilrettelæggelse m.v., jf. miljøbeskyttelsesloven § 45, stk. 4, med henblik på at etablere og skabe rammerne for en velfungerende kommunal ordning.

Stk. 3

Regulativet har desuden til formål at fastlægge regler for anmeldelse af jordflytning, herunder skema til brug herfor.

2. Områdeklassificering og undtagelse af analysepligten indenfor områdeklassificeringen

§ 2 Formålet med dette regulativ er udover det i § 1 nævnte at inddrage og udtage områder fra områdeklassificering i Gladsaxe Kommune, jf. Jordforureningslovens § 50 a, stk. 2 og 3.

Stk. 2

Formålet er endvidere at fastlægge delområder i Gladsaxe Kommune, hvor jorden med en høj grad af sikkerhed kan henføres til kategori 1 eller 2, jf. jordflytningsbekendtgørelsens bilag 3, samt i den forbindelse at angive hvor der ikke skal foretages analyser indenfor det områdeklassificerede område i forbindelse med jordflytning.

Stk. 3

Regulativet har desuden til formål at fastlægge metoder til brug for anmeldelse af jordflytning, jf. jordflytningsbekendtgørelsens § 15.

3. Gyldigheds- og anvendelsesområde

§ 3

Regulativet gælder i Gladsaxe Kommune.

Stk. 2

Regulativet omfatter jord, der er omfattet af anmeldepligt, og/eller som ønskes anvist som affald.

Stk. 3

Omfattet af anmeldepligt er forurenede jord, jord fra en kortlagt ejendom, en kortlagt del af en ejendom samt jord fra områdeklassificerede arealer. Omfattet af anmeldepligt er endvidere jord fra et areal, som anvendes til offentlig vej, samt jord, der flyttes fra et godkendt modtageanlæg for jord.

Stk. 4

Regulativets bestemmelser om håndtering af jord, som er affald, finder anvendelse, medmindre der er fastsat særlige regler i anden lovgivning.

Stk. 5

Regulativet omfatter ikke:

- 1) Ikke forurenede jord, der er opgravet i forbindelse med anlægsvirksomhed, hvor det er sikkert, at jorden i sin naturlige tilstand vil blive anvendt til anlægsvirksomhed på det sted, hvor den er blevet opgravet.
- 2) Jord, der ikke flyttes uden for den matrikel, hvor den er opgravet, og som genanvendes på stedet i overensstemmelse med tilladelse efter miljøbeskyttelseslovens § 19 eller efter reglerne i restproduktbekendtgørelsen.
- 3) Jord, der eksporteres i overensstemmelse med Europa-Parlamentets og Rådets forordning nr. 1013/2006 af 14. juni 2006 om overførsel af affald og import/eksport-bekendtgørelsen.

§ 4

Dette regulativ indeholder Gladsaxe Kommunes anvisningsregler for håndtering af jord som affald, der er omfattet af regulativet, jf. § 3, stk. 2 og 4.

Stk. 2

Kommunalbestyrelsen afgør i tvivlstilfælde, om jord skal henregnes til affald og dermed skal håndteres i overensstemmelse med retningslinjerne i dette regulativ.

Stk. 3

Kommunalbestyrelsen fastsætter, hvorledes forurenede jord inddeles i forureningskategorier.

§ 5

Lovgrundlag:

1. Lov om miljøbeskyttelse (miljøbeskyttelsesloven)
2. Lov om forurenede jord (jordforureningsloven)
3. Bekendtgørelse om affald (affaldsbekendtgørelsen)
4. Bekendtgørelse om anmeldelse og dokumentation i forbindelse med flytning af jord (jordflytningsbekendtgørelsen)
5. Bekendtgørelse om sortering og genanvendelse af bygge- og anlægsaffald (bygge- og anlægsaffaldsbekendtgørelsen)
6. Bekendtgørelse om genanvendelse af restprodukter og jord til bygge- og anlægsarbejder (restproduktbekendtgørelsen)

4. Områdeklassificering og analysefrie delområder indenfor det områdeklassificerede område

§ 6

De samlede områder, der er områdeklassificeret, jf. jordforureningslovens § 50 a, stk. 1, i Gladsaxe Kommune, fremgår af bilag 1 til dette regulativ og af Gladsaxe Kommunes hjemmeside www.gladsaxe.dk.

§ 7

Jord, der flyttes fra områder der er kategoriseret i kategori 1 henholdsvis kategori 2 af Gladsaxe Kommune er undtaget fra dokumentationskravet i jordflytningsbekendtgørelsens § 10. De områder, der er undtaget fra dokumentationskravet, fremgår af bilag 2 til dette regulativ og på Gladsaxe Kommunes hjemmeside, www.gladsaxe.dk. Hvis jord fra disse områder, som Gladsaxe Kommune i henhold til jordflytningsbekendtgørelsens bilag 3 har kategoriseret som kategori 2 ønskes nedklassificeret til kategori 1, skal jordflytningen dokumenteres med det antal analyser der fremgår af jordflytningsbekendtgørelsen.

5. Affaldsproducentens pligter

§ 8

Jord, der er omfattet af dette regulativ, skal inden den flyttes bort fra den ejendom, hvor den er opgravet, anmeldes til Gladsaxe Kommune.

Anmeldelse af jordflytning skal ske elektronisk til Gladsaxe Kommune via kommunens hjemmeside, www.gladsaxe.dk.

§ 9

Det påhviler affaldsproducenten eller den, der håndterer jord på vegne af affaldsproducenten, at benytte den håndtering, der er nævnt i dette regulativ.

§ 10

Inden jord flyttes bort fra en ejendom, kan affaldsproducenten vælge at klassificere jorden efter forureningsniveau med henblik på fastlæggelse af korrekt håndtering. Klassificering og sortering sker på baggrund af kemiske analyser af repræsentative prøver efter retningslinjerne i bilag 3. Jorden klassificeres som angivet i bilag 4.

§ 11

Det påhviler affaldsproducenten at kildesortere jorden.

Stk. 2

Kildesorteringen skal foregå i umiddelbar forbindelse med det enkelte gravearbejde, således at der ikke sker sammenblanding af ren og forurenede jord.

Stk. 3

Den analyserede jord sorteres i henhold til bilag 4 og i overensstemmelse med retningslinjerne i bilag 3 med henblik på at adskille jorden til forskellige former for behandling, nyttiggørelse og bortskaffelse.

Stk. 4

Hvis der er tvivl om, hvordan jorden skal klassificeres eller sorteres, træffer Kommunalbestyrelsen afgørelse herom, jf. affaldsbekendtgørelsens § 4.

§ 12

Kildesorteret og klassificeret jord skal bortskaffes til et modtageanlæg, der foretager den videre håndtering.

Stk. 2

Jord, der ikke er klassificeret inden jordflytningen, føres til et modtageanlæg, som er et karteringsanlæg, der foretager klassificering og videre håndtering.

§ 13

Såfremt jorden indeholder andre affaldsfraktioner, som fx beton, brokker, tjære, asfalt, tagpap, metal, skærver eller slagger, skal disse sorteres fra og håndteres i henhold til regulativerne for erhvervs- eller husholdningsaffald i Gladsaxe Kommune. Kan disse fraktioner ikke sorteres fra, skal det hele håndteres efter erhvervs- eller husholdningsaffaldsregulativet, medmindre disse fraktioner forekommer i ubetydelige mængder.

§14

Ved væsentlige ændringer i jordens mængde, sammensætning eller egenskaber, skal Gladsaxe Kommune straks underrettes herom med henblik på eventuel fornyet kategorisering eller anvisning.

§ 15

Affaldsproducenten har ved transport af jord, der er omfattet af regulativet, pligt til at benytte registrerede transportører.

§ 16

Affaldsproducenten skal over for Gladsaxe Kommune på forlangende give alle oplysninger om håndteringen af jord, der er omfattet af regulativet, herunder oplysninger om de anvendte transportører og modtageanlæg.

6. Affaldstransportørens pligter

§ 17

Transport af jord, der er omfattet af regulativet, skal foregå i henhold til gældende regler, så det sikres, at det sker på en miljømæssig forsvarlig måde, herunder særligt i forhold til jordens aktuelle forureningsindhold og –koncentration. Spild og støvgener skal undgås.

Stk. 2

Transportøren må kun opstille opsamlingsmateriel, der er påført transportørens navn.

Stk. 3

Transportøren har pligt til at sikre sig, at transporten ledsages af anmeldelsen, forinden jorden flyttes til anvist håndtering. Transportøren skal på Gladsaxe Kommunes forlangende forevise anmeldelsen af jordflytningen eller anden dokumentation herfor.

7. Modtageanlæg og behandlingsanlæg

§18

Inddeling i forureningskategorier eller forureningstyper følger bilag 4. Klassificering og sortering følger retningslinjerne i bilag 3.

§ 19

Jord, der ikke er klassificeret efter forureningsniveau, føres til et godkendt karteringsanlæg, der foretager klassificering og videre håndtering.

§ 20

Anmelderen kan, jf. jordflytningsbekendtgørelsen, frit vælge et modtageanlæg, der er godkendt til at modtage den pågældende jord.

8. Registrering i affaldsregistret

§ 21

Virksomheder, herunder også transportører, der erhvervsmæssigt håndterer jord, der er omfattet af regulativet, skal være registreret hos Miljøstyrelsen i overensstemmelse med affaldsbekendtgørelsens regler.

9. Generelle bestemmelser

§ 22

Kommunalbestyrelsen administrerer regulativet og fører tilsyn med, at jorden håndteres og opbevares i overensstemmelse med gældende lovgivning og dette regulativs bestemmelser, jf. miljøbeskyttelseslovens § 65, stk. 1 og jordforureningslovens § 65, stk. 1.

§ 23

I tilfælde af uheld ved håndtering eller behandling af jord skal Gladsaxe Kommune straks underrettes af skadevolder (affaldsproducent, entreprenør, transportør eller modtager). Oplysninger vedrørende uheldet, herunder oplysning om forureningens omfang og karakter, skal fremsendes til Gladsaxe Kommune.

§ 24

Afregning for jordtransport og behandling er et mellemværende mellem affaldsproducenten, transportøren og modtageanlægget.

10. Gebyr

§25

Kommunalbestyrelsen fastsætter gebyrer i henhold til miljøbeskyttelseslovens § 48 samt affaldsbekendtgørelsens kapitel 8.

11. Klage, overtrædelse og straf

§ 26

Afgørelser i henhold til regulativet kan ikke påklages til anden administrativ myndighed, jf. affaldsbekendtgørelsens § 93 og jordflytningsbekendtgørelsens § 18.

§ 27

Overtrædelse af regulativet straffes med bøde, jf. affaldsbekendtgørelsens § 102, stk. 1, nr. 2.

Stk. 2

Efter affaldsbekendtgørelsens § 94, stk. 2 og jordflytningsbekendtgørelsens § 19, stk. 2, kan straffen stige til fængsel i indtil 2 år, hvis overtrædelsen er begået forsætligt eller ved grov uagtsomhed, og hvis der ved overtrædelsen er:

1. voldt skade på miljøet eller fremkaldt fare herfor, eller

2. opnået eller tilsigtet en økonomisk fordel for den pågældende selv eller andre, herunder ved besparelser.

Stk. 3

Der kan pålægges selskaber m.v. (juridiske personer) strafansvar efter reglerne i straffelovens 5. kapitel, jf. affaldsbekendtgørelsens § 94, stk. 3, og jordflytningsbekendtgørelsens § 19, stk. 3.

12. Bemyndigelse

§ 28

Kommunalbestyrelsen har bemyndiget Miljøudvalget til at træffe afgørelser efter dette regulativ.

Kommunalbestyrelsen har endvidere bemyndiget By- og Miljøforvaltningen til at træffe afgørelser efter dette regulativ, samt revidere regulativet og tilhørende bilag.

§ 29

Dette regulativ træder i kraft den 1. april 2019.

Stk. 2

Ved regulativets ikrafttræden ophæves Gladsaxe Kommunes Jordflytningsregulativ af 12. juli 2012¹.~~25. august 2010.~~

Således vedtaget af Byrådet i Gladsaxe Kommune den 30. januar 2019.

Borgmester Trine Græse

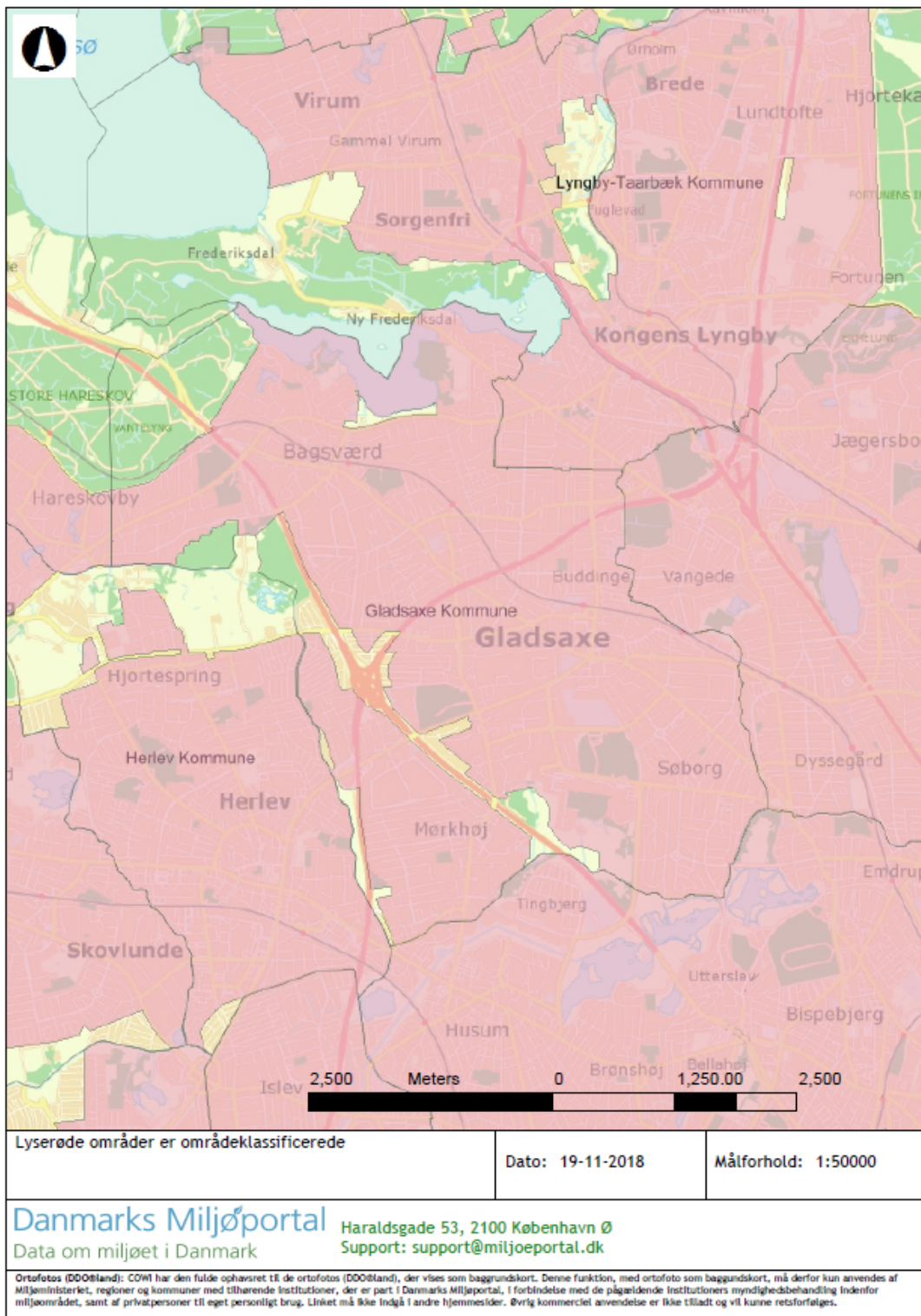
/

By- og Miljødirektør Mai Green

¹ Der afløste jordregulativ af 25. august 2010.

BILAG 1 – OMRÅDEKLASSIFICEREDE OMRÅDER

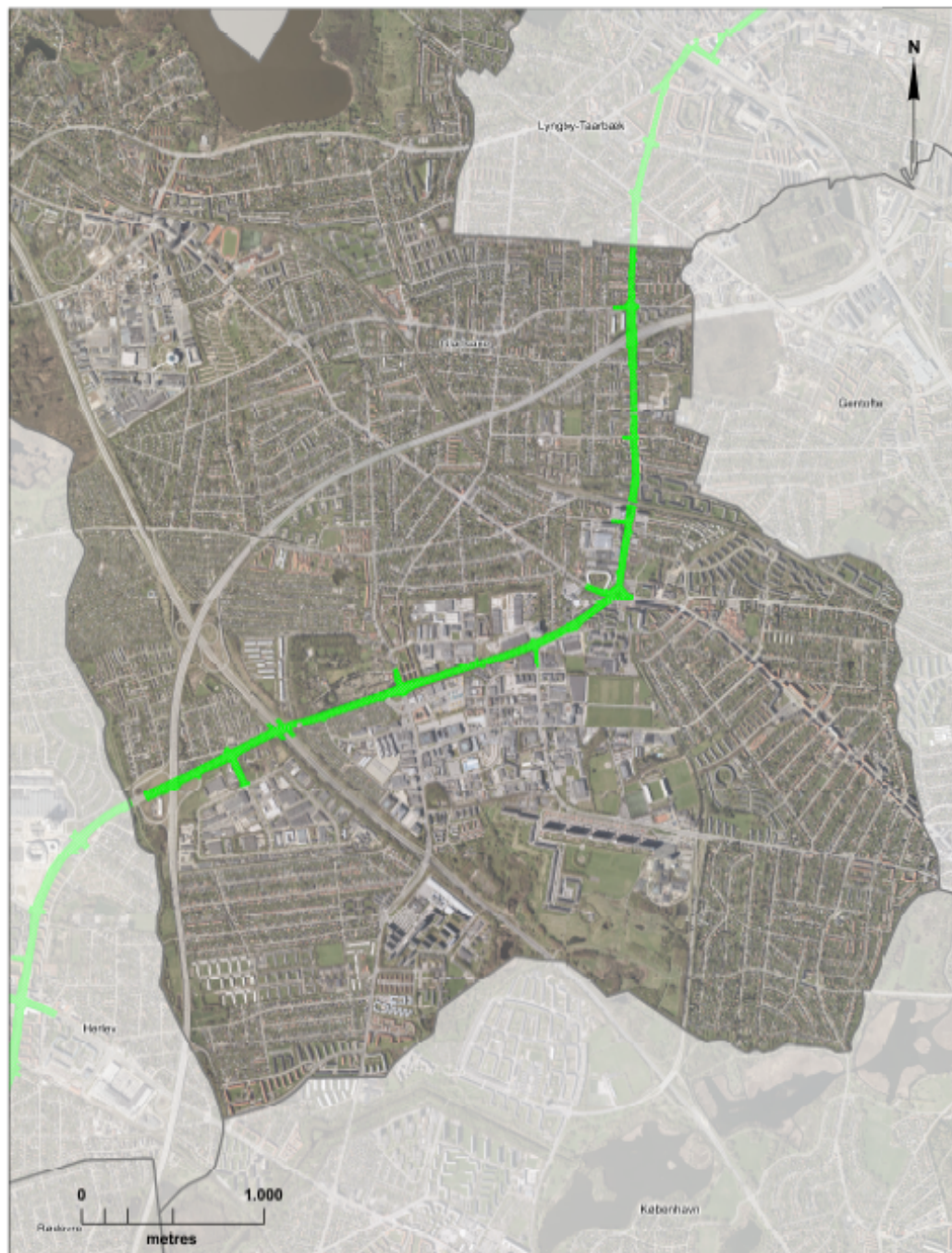
Langt hovedparten af Gladsaxe Kommune er omfattet af områdeklassificering, idet hele byzonen er omfattet. Kun de områder der ikke er markeret med lyserød, er ikke områdeklassificerede².



² De områder der ikke er omfattet af områdeklassificeringen er: Smør- fedtmosen, den del af Hareskoven der er beliggende i Gladsaxe Kommune, Bagsværd Søpark, den sydlige strækning langs Kagsåen samt størstedelen af Hillerød Motorvejens tracé samt kolonihave områder beliggende i tilknytning hertil og en del af Høje Gladsaxe Parken.

BILAG 2 – OMRÅDER UNDTAGET FRA ANALYSEPLIGT

Kort over delområder der er undtaget fra områdeklassificeringen:



This drawing shows GeoDenmark data from Geodatastyrelsen and Danske kommuner, January 2016.
 Orthophoto: GeoDenmark 2017, copyright Geodatastyrelsen

- Signaturer:
-  Kommunegrænse
 -  Område omfattet af jordregulativ

Vej	Kode	Beskrivelse	Respons	Udført af	Godkendt af
		Kovstedsvej Lejlighed			
		Gladsaxe Kommune			
		Erhvervs	MRB		
		Byggesag	MRB		
		Classed	MRB		
		Approved	MRB		
Description		Date	1/20000/000		
		Date	08.12.2018		
COWI	Document No.				
	Map 0				1.0

Grøn markering viser områder i Gladsaxe Kommune, der er undtaget fra analysepligten.

BILAG 3– KLASSIFICERING OG SORTERING

Bilag 3 indeholder retningslinjer for klassifikation og sortering af overskudsjord. Retningslinjerne beskriver fastsættelse af antal jordprøver til kemisk analyse, analyseparametre og -metoder, prøvetagning og sortering, klassifikation samt kildesortering af jord. Der henvises i øvrigt til bilag 1-3 i jordflytningsbekendtgørelsen.

3.1 Analyseparametre og -metoder

I tabel 1 (afsnit 3.5) ses de analyseparametre, det som minimum er nødvendigt at analysere for, afhængig af hvilken kilde der er årsag til forurening af jorden. I tvivlstilfælde skal der rettes henvendelse til Gladsaxe Kommune.

Forurenede jord analyseres på baggrund af viden om de specifikke aktiviteter, der er relevante for det pågældende areal. Såfremt der på baggrund af historik eller forundersøgelser er fremkommet oplysninger, som i tilstrækkeligt omfang kan berettiggelse af fravigelse af retningslinjerne i tabel 1, kan der efter aftale med Gladsaxe Kommune analyseres for færre eller andre parametre. Gladsaxe Kommune kan ligeledes på baggrund af historik og/eller forureningsundersøgelser stille specifikke krav til analysekomponenter.

Fyldjord skal som minimum analyseres for de forureningskomponenter angivet i indledningen til tabel 1. Opnås der ved felt- eller analysearbejdet indikation af eller kendskab til andre forureningstyper/komponenter skal der foretages en selvstændig analyse for disse komponenter.

Ved kemiske analyser forstås analyser udført på analyselaboratorium, der udfører analyser af den kvalitet som fremgår af Miljøstyrelsens Vejledning nr. 13 fra 1998 om analysemetoder. Analyserne skal angives som mg pr. kg tørstof og detektionsgrænsen skal som hovedregel være 1/10 af 'klasse 1-værdien' (Se afsnit 3.3 om forureningsklasser).

Anvendelse af feltmetoder som erstatning for kemiske analyser skal på forhånd være godkendt af Gladsaxe Kommune.

3.2 Antal jordprøver til kemisk analyse

Som det fremgår af Miljøstyrelsens Vejledning nr. 13 fra 1998 "Prøvetagning og analyse af jord", skal analyser for flygtige nedbrydelige stoffer (fx kulbrinter, PAH'er, cyanider etc.) emballeres i membranglas (fx Redcap-, Duranglas). Stabile stoffer kan udtages i diffusions- og hæmmende emballage fx rilsan-posere, syltetøjsglas eller lignende.

Til bestemmelse af det nødvendige antal jordprøver til kemisk analyse anvendes en omregningsfaktor på 1,8 ton pr. m³, medmindre andet kendes konkret.

3.2.1. Kortlagte arealer mv.

Jord fra kortlagte arealer³ samt arealer, hvor der er konstateret forurening ud over kategori 2⁴, skal analyseres med én jordprøve til kemisk analyse pr. 30 ton.

Prøveantallet kan evt. reduceres, såfremt det sker i overensstemmelse med en plan for jordens håndtering, som Gladsaxe Kommune har godkendt.

³ I henhold til jordforureningsloven.

⁴ I henhold til bekendtgørelse nr. 748 af 21. juni 2007, 'Anmeldelse og dokumentation i forbindelse med flytning af jord'.

Er der tale om intakt jord, kan analysefrekvensen nedsættes efter aftale med Gladsaxe Kommune. Klassificeringen af intakt jord foretages, som beskrevet i afsnit 1.3 om forklassificering.

3.2.2. Områdeklassificerede arealer og offentlige vejarealer

Jord fra områdeklassificerede arealer eller offentlige vejarealer, der ikke er kortlagt, skal analyseres med én jordprøve til kemisk analyse pr. 30 ton, såfremt jorden ønskes anvendt til formål, der fordrer at jorden er uforurenet, fx ved genanvendelse i følsomme områder.

Til øvrig bortskaffelse/anvendelse skal jorden analyseres med én jordprøve til kemisk analyse pr. 120 ton, dog med én jordprøve til kemisk analyse pr. 30 ton, hvis der er konstateret forurening ud over kategori 2.

Er der tale om intakt jord, kan analysefrekvensen nedsættes efter aftale med Gladsaxe Kommune. Den intakte jord skal være dokumenteret i henhold til afsnit 1.3 om forklassificering.

3.3. Klassificering

Klassificeringen af overskudsjord foretages på forskellig vis afhængig af, om jorden undersøges før eller efter opgravningen og afhængig af, hvilke forureningskomponenter jorden indeholder.

Klassificering af jord skal ske ud fra de krav det modtageanlæg, som skal modtage jorden, har. Disse krav kan være forskellige fx i forureningskategorier/forureningsklasser eller andre specifikke krav.

Gældende i alle tilfælde er, at forureningskategorien/forureningsklassen bestemmes for hver enkelt analyseparameter, og den højeste kategori, der er konstateret, er bestemmende for jordpartiets samlede forureningskategori/forureningsklasse.

Som dokumentation for klassificeringen af jord fra kortlagte arealer skal der indsendes en skitse med opdelinger, prøveudtagningssteder og prøvebetegnelser, der svarer til de betegnelser, der fremgår af analyserapporterne.

Såfremt der er konstateret kategori 1-jord eller klasse 0-1 jord i et område, hvor der overvejende er konstateret kraftig forurening, vurderer Gladsaxe Kommune konkret, hvorvidt klassificeringen er forsvarlig at anvende.

3.3.1 Anvendelse af '50 %-reglen'

Det er muligt at klassificere et jordparti samlet, ved hjælp af den såkaldte 50 %-regel. Repræsenterer mindst 3 prøver ét jordparti⁵, skal følgende være overholdt, for at hele partiet kan kategoriseres samlet, efter den laveste kategori:

- Gennemsnittet for hver enkelt forureningskomponent må ikke overskride grænseværdien for den pågældende kategori.
- Intet enkelt analyseresultat må overskride grænseværdien for den samlede kategori med mere end 50 %.

3.3.2 Forklassificering

⁵ Ved et jordparti forstås en mængde overskudsjord af (fx jordlag mv.), der stammer fra et afgrænset areal og s

1	2	3
4	5	6
7	8	9

Figur 1 Enkel inddeling i prøvetagningsfelter ved en forklassificering. Fra hvert felt udtages en prøve eller en blandingsprøve til kemisk analyse. Felternes areal og tykkelse skal tilpasses prøvetagningsfrekvensen.

Forklassificering betyder, at der udtages jordprøver til klassificering inden opgravning, med henblik på direkte bortkørsel.

Området, som skal forklassificeres, inddeles i felter med en vis tykkelse, passende til den prøvefrekvens der tilstræbes. Fx vil et prøvefelt på 50 m² med en tykkelse på 0,33 m svare til ca. 30 ton jord. Figur 1 viser en typisk feltinddeling.

Jordprøverne skal være repræsentative for det pågældende undersøgelsesfelt og kan udtages som enten blandeprøve af flere enkeltprøver, eller udtages som én enkeltprøve. Metoden vælges på baggrund af, om der er konstateret forurening ved syn og lugt, samt om det er intakt jord eller fyldjord. Som udgangspunkt anvendes følgende fremgangsmåder:

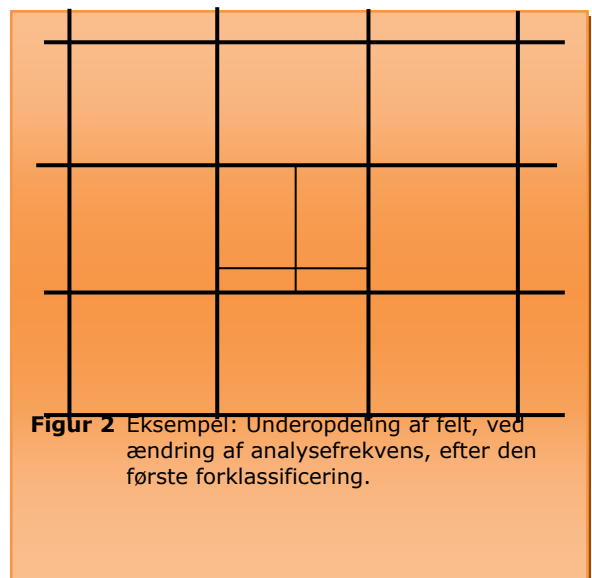
- Ved undersøgelse af fyldjord, uden tydelige tegn på forurening med flygtige komponenter (såsom olie), udtages en blandeprøve fra 5 enkeltprøver, fordelt jævnt over arealet og/eller dybden.
- Ved kendskab til punktkilder eller ved forekomst af forurening med flygtige forureningskomponenter, skal der udtages enkeltprøver.
- Er intakte jordlag identificeret klart, udtages enkeltprøver, der repræsenterer de pågældende jordlag. Der er dog i visse tilfælde mulighed for analysefritagelse, se afsnit 1.3.5 om intakt jord.

3.3.3 Afgrænsning af 'hot-spot'

Hvis der konstateres et 'hot-spot', bør denne forurening graves væk først. For at sikre, at 'hot-spot' er afgravet, skal der udtages jordprøver i gravefronten i felter på max 15 m², fx 2×7 meter og bund af udgravning i felter på max 50 m², fx 7×7 meter. De udtagne jordprøver analyseres for den eller de forureningskomponenter, der er udslagsgivende for hot-spottet.

3.3.4 Udtagning af supplerende jordprøver

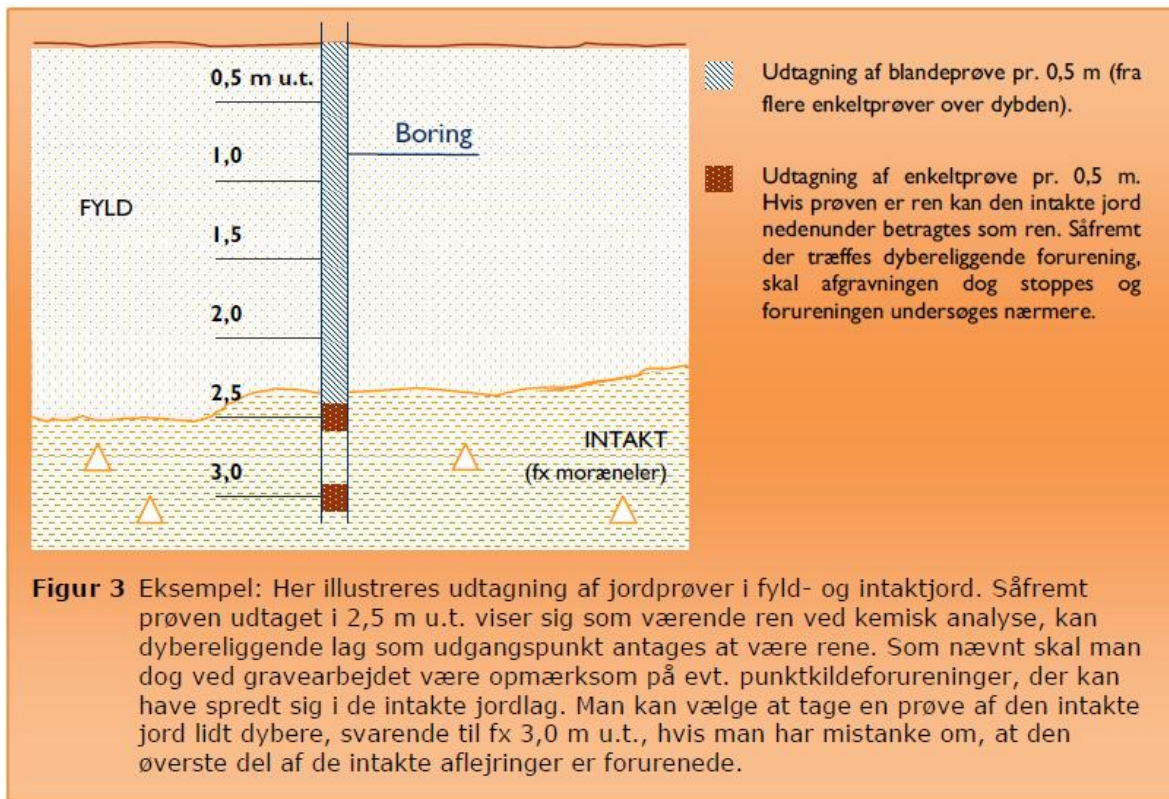
Såfremt der er udtaget prøver svarende til 1 pr. 120 ton og der herefter skal udtages supplerende jordprøver, således at der opnås en frekvens på 1 pr. 30 ton (fx i forbindelse med klassificering af kategori 1-jord eller klasse 0-1 jord), skal der udtages 4 supplerende jordprøver til analyse. Et felt svarende til 120 ton skal inddeles i 4 felter, hvor der fra hvert felt skal udtages én prøve eller én blandingsprøve til kemisk analyse. I figur 2 ses en skitse over en sådan underopdeling, hvor det midterste felt er opdelt i 4 nye felter, hvorfra der udtages jordprøver.



3.3.5 Intakt jord

Intakte aflejringer kan forklassificeres ligesom fyldjord, som beskrevet ovenfor, eller forklassificeres ved undersøgelse af den øverste del af de intakte aflejringer efter følgende fremgangsmåde (se også eksemplet i figur 3):

- Ved en geologisk bedømmelse ⁶ identificeres toppen af de intakte aflejringer.
- For kortlagte arealer og ikke kortlagte arealer med forurening ud over kategori 2 udtages en jordprøve til kemisk analyse pr. 50 m² fra den øverste del af jorden.
- Konstateres det ved kemisk analyse, at alle jordprøver fra den øverste del af den intakte jord er ren, kan de dybereliggende jordlag bortskaffes som ren jord, såfremt det ved gravearbejdet kontrolleres (syn og lugt), at den opgravede jord svarer til ren jord.
- Konstateres der forurening under arbejdet, må jorden selvfølgelig ikke bortskaffes som ren jord, men skal analyseres yderligere.



Ved afgravningen skal man generelt forsøge at følge det intakte jordlag, der ved analyse er konstateret ren. På grund af dette og evt. punktkildeforureninger i området, er det vigtigt, at der føres fuldt miljøtilsyn med gravearbejdet.

Figur 3 viser en måde, hvorpå begge klassificeringsmetoder kan anvendes på samme areal.

3.3.6 Klassificering af opgravet jord

Klassificering af opgravet jord foretages som oftest, når jorden er blevet oplagt i fx containere eller miler.

Oplægning i miler

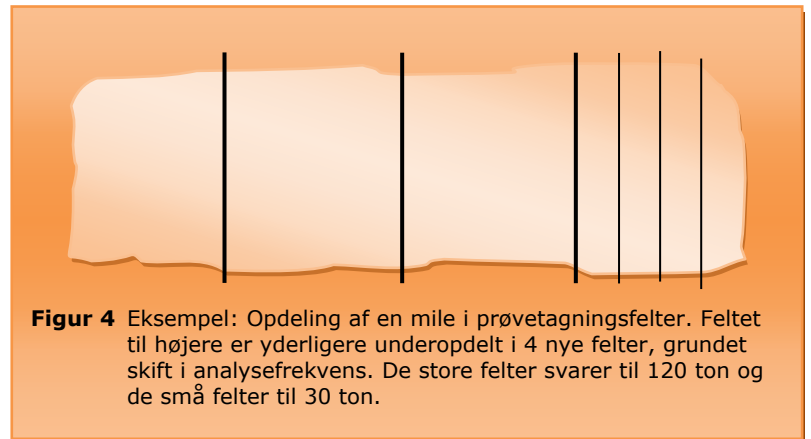
Miler med jord, der oplægges direkte fra udgravning, må ikke være bredere end 5 meter og højere end 2,5 meter.

⁶ Prøvebeskrivelse i henhold til *Vejledning i ingeniørgeologisk prøvebeskrivelse*, Dansk Geoteknisk Forening. Vurderingen af, om laget er intakt, skal også foretages på baggrund af beskrivelse af dybereliggende prøver.

Før udtagning af jordprøver fra milen, inddeles milen i den jordmængde, som jordprøven efterfølgende skal repræsentere. Inddelingen sker ved parallelle snit på tværs af milen, hvor der fra hver miledel udtages en repræsentativ jordprøve ved blanding af 5 enkeltprøver. Enkeltprøverne udtages jævnt fordelt og som minimum 50 cm inde i milen, se eksemplet i figur 4.

Udtagning af supplerende jordprøver

Såfremt der er udtaget jordprøver svarende til 1 pr. 120 ton og der herefter skal udtages supplerende jordprøver, således at der opnås en frekvens på 1 pr. 30 ton (fx i forbindelse med kategorisering af kategori 1-jord eller klasse 0-1 jord), skal der udtages 4 supplerende jordprøver til analyse. Et felt svarende til 120 ton skal inddeles i 4 felter, hvor der fra hvert felt skal udtages én blandingsprøve til kemisk analyse. I figur 4 ses et eksempel på en sådan underopdeling, hvor feltet til højre er opdelt i 4 nye felter, hvorfra der udtages jordprøver.



Miljøcontainer

Jord som er oplagt i miljøcontainere kan sorteres på baggrund af blandingsprøver fra hver enkelt miljøcontainer, ved sammenstikning af 5 enkeltprøver. Enkeltprøverne skal udtages jævnt fordelt og midt i jordbunken eller som minimum i 50 cm's dybde.

3.4 Kildesortering af overskudsjord

Jorden skal kildesorteres ved opgravningen, således at der undgås en sammenblanding af forurenede og uforurenede jord. Endvidere skal der så vidt muligt foretages en sortering af jord i jordtyper med forskellige egenskaber (muld, fyld, sand, ler, intakte jordlag m.v.) og således at sortering af jord til genanvendelse, rensning og deponering optimeres.

Er der ved opgravningen ikke kendskab til jordens forureningsgrad, bør sorteringen som et minimum omfatte en opdeling i muld, fyldjord og intakte jordlag. Jorden må ikke indeholde andre affaldsfraktioner, som fx beton, brokker, metal eller slagge. Disse fraktioner skal sorteres fra, og anmeldes og bortskaffes i henhold til Regulativ for erhvervsaffald i Gladsaxe Kommune.

3.5 Jordhåndteringsplan

Inden jord fra et kortlagt areal flyttes, skal der først godkendes en jordhåndteringsplan af Gladsaxe Kommune. En jordhåndteringsplan svarer til en forklassificering, der skal indeholde følgende oplysninger:

- Lokalitetens adresse, matrikelnr. og ejerlav
- Situationsplan, hvor følgende fremgår:
 - adresse, matrikelnr. og ejerlav, målestok, nordpil, veje og bygninger, der forbliver på grunden.
 - hvor prøverne er udtaget/boringerne er placeret
 - eventuelle nedgravede olietanke og -udskillere
 - angivelse af eventuelle hot-spots og deres afgrænsning

- størrelsen af det felt, som hver jordprøve repræsenterer
- angivelse af kategori for hvert felt, brug fx forskellige farver

Det er en fordel at lave en situationsplan for hver dybde, hvor der er udtaget prøve

- Angivelse af prøvfrekvensen (fx en prøve pr. 30 tons)
- Beskrivelse af prøvetagningsmetoden
- Beskrivelse af jordprøverne efter DGF bulletin nr. 1, "Vejledning i ingeniørgeologisk prøvebeskrivelse" 1995, når der er udtaget prøver dybere end 50 cm.
- Analyserapporter fra laboratoriet
- Beskrivelse af afgrænsning af eventuelle hot-spots
- Angivelse af jordmængder i de forskellige forureningsklasser/-kategorier

3.5 Analyseparametre ved udvalgte forureningskilder

Fyldjord skal som **minimum** analyseres for olie (kulbrinter), benz(a)pyren, PAH, Cd, Cu, Pb, Zn.

Ved kendskab til andre forureningskilder, skal det **desuden** vurderes om der skal analyseres for nedennævnte parametre i tabel 1.

Tabel 1

Pkt.	Forureningskilder	Parametre, der som minimum også bør analyseres for (Andre parametre kan være relevante)
1.1	Akkumulator/tørelementer	Cr, Ni, As
1.2	Asfalt/tjærevirksomhed	Phenoler, BTEX
1.3	Autoværksteder	BTEX, Cr, chlorerede opløsningsmidler
1.4	Destruktionsanstalter og lignende	Chlorerede opløsningsmidler
1.5	Elværker	BTEX, chlorerede opløsningsmidler
1.6	Farve/lakindustri	Chlorerede opløsningsmidler, As, Cr, Sn, phtalater ^A
1.7	Garverier	Chlorerede opløsningsmidler, Cr, Ni, As
1.8	Gasværker	Phenoler, BTEX, Cyanid, svovl ^A
1.9	Galvanisering	Chlorerede opløsningsmidler, Cr, As, Ni, Cyanid
1.10	Glasuld/glasfiber	Phenoler, Styren
1.11	Industrilakering/overfladebehandling	Chlorerede og vandblandbare opløsningsmidler, BTEX
1.12	Kemisk råstofindustri	Chlorerede opløsningsmidler, vandblandbare opløsningsmidler, metaller ^B
1.13	Korn- og foderstofindustri	Hg, metaller ^B , evt. pesticider
1.14	Limfabrikker	Vandblandbare opløsningsmidler,
1.15	Medicinalvarefabrikker	Chlorerede og vandblandbare opløsningsmidler, BTEX
1.16	Metalstøberier/jern- og stålværker	Chlorerede opløsningsmidler, phenoler, BTEX, Ni, Mo ^A
1.17	Olie/ Benzinanlæg (servicestationer)	BTEX og additiver (MTBE,1,2-dichlorethan, 1,2-dibromethan)
1.18	Olie/ bezinoplæg (raffinaderier)	BTEX og additiver (MTBE,1,2-dichlorethan, 1,2-dibromethan)
1.19	Olie/ fyringsanlæg	BTEX
1.20	Pesticidproduktion	Chlorerede opløsningsmidler, vandblandbare opløsningsmidler, As, Hg, Cr, pesticider ^A
1.21	Plastindustri	Vandblandbare opløsningsmidler, As, Hg, Cr, BTEX, Styren, phtalater ^A

1.22	Rensерier	Chlorerede og vandblandbare opløsningsmidler, BTEX
1.23	Skibsværfter	Chlorerede opløsningsmidler, vandblandbare opløsningsmidler, organotin ^A
1.24	Skrothandlere	Cr, Ni
1.25	Skydebaner	Ni
1.26	Stejlepladser/tjærepladser	PAH
1.27	Sæbe- og vaskemiddelproduktion og blanding	Chlorerede opløsningsmidler, vandblandbare opløsningsmidler
1.28	Tekstilfabrikker og imprægneringsvirksomheder	Chlorerede opløsningsmidler, vandblandbare opløsningsmidler, phenoler inkl. pentachlorphenol, Cr, Ni
1.29	Transformerstationer	Chlorerede opløsningsmidler, BTEX
1.30	Træimprægnering	As, Cr, Sn, PAH, pentachlorphenol, Phenol, evt. Flour ^A
1.31	Trykkerier	Chlorerede opløsningsmidler, vandblandbare opløsningsmidler, Cr, Ni, Hg
1.32	Veje, rabatjord m.m.	Som for fyldjord
1.33	Vulkaniseringsanstalter	Chlorerede og vandblandbare opløsningsmidler
1.34	Diffus forurening	Som for fyldjord

Tabel 1: Analyseparametre ved udvalgte forureningskilder

PAH Polyaromatiske Hydrocarboner

BTEX Benzen, Toluен, Etylbenzen og Xylener

Chlorerede opløsningsmidler: Chlorerede C1- og C2-alifater (+ chlorbenzener)

Opløsningsmidler skal vurderes branchespecifikt

^A Analysemetode og grænseværdier mangler. Kontakt Gladsaxe Kommune.

^B Vurderes branchespecifikt.

BILAG 4 – KATEGORIER OG GENANVENDELSE

Inddeling af jord i kategorier efter forureningskoncentration

Talværdierne i skemaet angiver den højeste koncentration, der kan accepteres i den pågældende kategori, jf. jordflytningsbekendtgørelsen.

Kategorierne er beregnet til genanvendelse. Der foreligger ikke faste anvendelseskriterier for jord kategoriseret i kategori 2. Dog bruges værdierne for kategori 2 i forbindelse med fastlæggelse af prøvefrekvensen.

Jord i kategori 1

Som udgangspunkt kan jord, der kategoriseres som kategori 1, anvendes frit inden for Gladsaxes Kommunes byzone, se note 1. Jordflytning skal dog stadig anmeldes.

Jord over kategori 1

Ønskes jord, som er kategoriseret *over* kategori 1, genanvendt på arealer inden for Gladsaxes Kommune, skal der søges tilladelse herom ved Gladsaxe Kommune.

Ønskes jorden genanvendt i en anden kommune, skal den pågældende kommune høres før jorden flyttes dertil. Jordflytningen skal stadig anmeldes.

FORURENINGSKOMPONENT	KATEGORI 1 ^{Note 1}	KATEGORI 2
mg pr. kg tørstof		
TUNGMETALLER		
Arsen (As)	20	20
Cadmium (Cd)	0,5	5
Chrom total (Cr total)	500	1000
Kobber (Cu)	500	1000
Kviksølv(Hg) (uorganisk)	1	3
Bly (Pb)	40	400
Zink (Zn)	500	1000
PAH-FORBINDELSER		
PAH total ^{Note 2}	4	40
Benz(a)pyren	0,3	3
Dibenz(a,h)antracen	0,3	3

Note 1 Jord, der kategoriseres som kategori 1, kan ikke anvendes i alle sammenhænge. Fx kan der ved placering af jord i naturområder og på landbrugsjord være skærpede krav.

Note 2 PAH-analyser (analyser for PolyAromatiske Hydrocarboner) skal omfatte en kvantificering af indholdet af enkeltkomponenterne fluoranthen, benz(b+j+k)fluoranthen, benz(a)pyren, di-benz(a,h)antracen og indeno(1,2,3-cd)pyren samt sum-PAH'er bestemt som summen af koncentrationerne af hver af de nævnte enkeltkomponenter.

Forurenet jord, der er affald, som indeholder andre forureningskomponenter end de, som er angivet på listen, eller indeholder forureningskomponenter, der er indeholdt i listen, men i højere koncentrationer end på listen, kan ikke henføres til kategori 1 og 2. I Gladsaxe Kommune vurderer Gladsaxe Kommune, hvordan denne jord skal håndteres.

BILAG 5 – DEFINITIONER

De definitioner, der er gældende ved vedtagelsen af dette regulativ fremgår af dette bilag. I forbindelse med administration efter regulativet, vil det være den til enhver tid gældende definition, der fremgår af affaldsregulativet eller jordflytningsbekendtgørelsen, der vil være gældende.

Affald: Ethvert stof og enhver genstand, jf. affaldsbekendtgørelsens bilag 2, som indehaveren skiller sig af med, agter at skille sig af med eller er forpligtet til at skille sig af med.

Affaldsfraktion: Underopdeling af affald efter materiale, sammensætning og oprindelse, herunder asfalt, papir, pap, dæk, affald i form af metal og elektroniske produkter, affald i form af batterier og akkumulatorer, PVC, plast, glas, shredderaffald, jord og træ.

Affaldsproducent: Enhver, hvis aktivitet frembringer affald (den oprindelige affaldsproducent), eller enhver, der foretager en forbehandling, blanding eller andet, som medfører en ændring af dette affalds karakter eller sammensætning.

Affaldstransportør: Enhver virksomhed, som transporterer affald for fremmed regning.

Anmelder: Den, der som ejer, bruger eller bygherre foranstalter flytning af jorden, eller den, der er ansvarlig for den faktiske flytning af jorden, herunder entreprenøren.

Anvisningsordning: En ordning, hvor Gladsaxe Kommune i et regulativ har fastlagt på hvilken måde og eventuelt på hvilket anlæg, affaldsproducenten skal sikre, at affaldet bliver håndteret.

Behandling: Nyttiggørelses- eller bortskaffelsesoperationer, herunder forberedelse forud for nyttiggørelse eller bortskaffelse.

Bortskaffelse: Enhver operation, der ikke er nyttiggørelse, også hvis operationen som sekundær konsekvens fører til genvinding af stoffer eller til energiudnyttelse. Affaldsbekendtgørelsens bilag 6 A indeholder en ikke-udtømmende liste over bortskaffelsesoperationer.

Deponeringseget affald: Affald som ikke er egnet til genanvendelse eller forbrænding.

Forurennet jord: Jord, der kan have skadelig virkning på grundvand, menneskers sundhed og miljøet i øvrigt.

Fyldjord: Jord som er tilført ejendommen.

Håndtering: Indsamling, transport, nyttiggørelse og bortskaffelse af affald, herunder tilsyn i forbindelse hermed.

Jordparti: En mængde jord af samme jordtype (fyld, sand, muld, ler, intakte jordlag m.v.), der stammer fra et afgrænset areal, og som indeholder de samme forureningskomponenter i samme niveau.

Karteringsanlæg: Anlæg godkendt til modtagelse af jord, som ikke er analyseret.

Kategorisering: Inddeling af jord i kategorier efter forureningskoncentration, jf. regulativets bilag 4.

Kildesortering: Sortering på det sted, hvor affaldet genereres, i genanvendeligt, forbrændings- og deponeringsegnet affald samt sortering efter materiale og anvendelsesform.

Klassificering: Inddeling af jord efter forureningsniveau til brug for vurdering af efterfølgende håndtering af jorden, jf. regulativets bilag 3.

Modtageanlæg: Alle former for anlæg, som er godkendt til at modtage jord.

Nyttiggørelse: Enhver operation, hvis hovedresultat er, enten at affald opfylder et nyttigt formål ved at erstatte anvendelse af andre materiale, der ellers ville være blevet anvendt til at opfylde en bestemt funktion, eller at affaldet bliver forberedt med henblik på at opfylde den bestemte funktion i anlægget eller i samfundet generelt. Affaldsbekendtgørelsens bilag 5 B indeholder en ikke-udtømmende liste over nyttiggørelsesoperationer.

Områdeklassificeret areal: Ved områdeklassificeret areal, jf. jordforureningslovens § 50 a, forstås byzoneareal, jf. planlovens § 34, medmindre arealet gennem et regulativ er udtaget som forureningsfrit efter jordforureningslovens § 50 a, stk. 2 samt landzonearealer, der gennem et regulativ er inddraget som områdeklassificeret, jf. jordforureningslovens § 50 a, stk. 3.

Offentlig vej: Det areal, som omfattes af § 1 i vejloven, og som den enkelte vejbestyrelse administrerer, jf. samme lovs § 2, stk. 6, jf. stk. 4 og 5.

Virksomhed: Enhver fysisk eller privat eller offentlig juridisk person, som er registreret i Det centrale virksomhedsregister (CVR), og som derved har et CVR-nummer.