



Plejeplan for Høje Gladsaxe Park og Gyngemosen 2019-2024



Maj 2019

Høje Gladsaxe Park og Gyngemosen 2019-2024

Indholdsfortegnelse

Forord

Om plejeplanen

- Plejeplanens formål
- Plejeplanens opbygning
- Plejemyndighedens råderum
- Stednavne

Særlige indsatser

- Rekreative og landskabelige
- Biologiske
- Synergi med naturpleje i Københavns Kommune

Landskabs- og naturpleje

- Formål
- Eksterne plejeaftaler
- Skov og lund
- Skovmose
- Levende hegn
- Fritvoksende træer
- Krat
- Naturgræs
- Brugsplæne
- Rabatgræs
- Overdrev
- Eng
- Mose
- Sø og vandhul
- Vandløb

Baggrund

- Planer og lovgivning
- Ordensreglement
- Formidling
- Status af registrering og overvågning
- Tekniske anlæg
- Landskabets historie
- High Nature Value (HNV)
- Særlige naturtyper
- Særlige arter
- Dyr

- Planter
- Invasive arter
- Valg af græssere og næringsbelastning
- Klimatilpasning

Links og referencer

Bilag

Forord

Det fredede område Høje Gladsaxe Park og Gynge mosen ligger mellem Vestvoldens afslutning og Høje Gladsaxebebyggelsen med Hillerød motorvejen som gennemskærende barriere. Området er på godt 50 ha. Gynge mosen består hovedsageligt af moser og søer, mens Høje Gladsaxe Park er et mere ekstensivt plejet parkområde domineret af åbne græsarealer.

Denne plejeplan skal udmønte fredningskendelsen (bilag 1) og beskrive de tiltag, der skal sikre, at naturværdierne forbedres og samtidig opretholder områdets rekreative værdi, samt opfylder fredningens formål.

Plejeplanen er samstemt med plejeplanerne for de tilgrænsende områder på Vestvolden og i Utterslev Mose. Planen er udarbejdet i dialog med borgere, Lokal Agenda 21, Orienteringsklubben OK73, Dansk Ornitologisk Forening, Friluftsrådet, Danmarks Naturfredningsforening og Københavns Kommune. Dansk Botanisk Forening har ikke kommenteret udkastet til plejeplanen.

Fredningen

Fredningen blev givet af Fredningsnævnet ved kendelse af 13. juli 2000.

Fredningens formål er:

- at opretholde og muliggøre en forbedring af de biologiske, landskabelige og rekreative værdier, der er knyttet til Høje Gladsaxe Park og Gynge mosen,
- at regulere almenhedens ret til færdsel i området og
- at sikre området som en del af det regionale system af grønne områder, specielt sammenhængen med Utterslev Mose, Vestvolden og Hjortespringkilens grønne områder.

Om Plejeplanen

Plejeplanens formål

Målet med plejeplanen for Høje Gladsaxe Park og Gynge mosen er at udarbejde en plan, der sørger for at plejen foregår på en måde, som sikrer områdets biologiske, landskabelige og rekreative værdier. Plejeplanen skal beskrive de metoder, der bruges til at styre områdets udvikling mod de ønskede mål. Plejeplanen skal dermed bruges til den daglige drift og til at prioritere, hvor der skal laves aktive indsatser i plejeplansperioden.

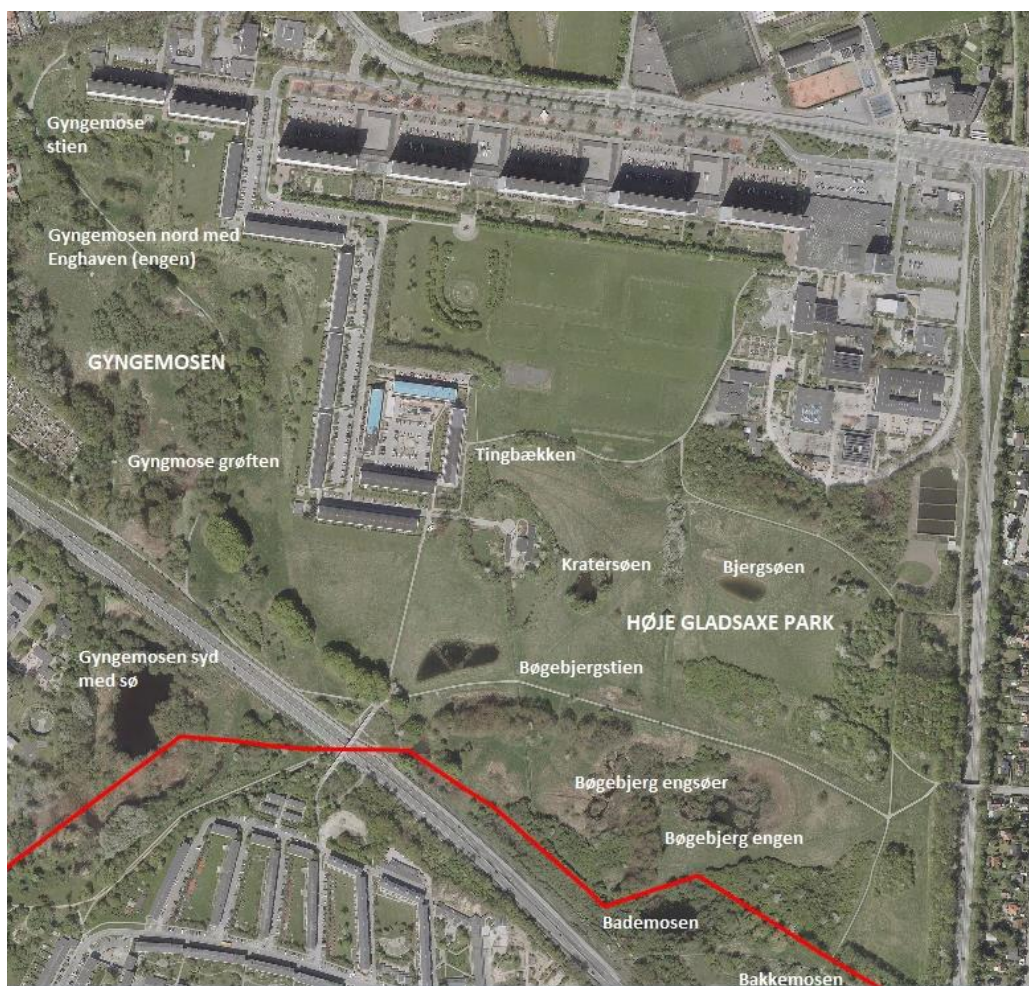
Plejemyndighedens råderum

Plejeplanen er et redskab, der giver plejemyndigheden mulighed for, uden forudgående tilladelse fra Fredningsnævnet, at foretage plejeindgreb, såfremt disse indgreb er beskrevet i plejeplanen. Visse indgreb er dog så omfattende, at Fredningsnævnet skal tillade dem, selv om de er beskrevet i plejeplanen. Foranstaltninger, der ændrer tilstanden i et beskyttet naturområde, kan kun ske efter særlig tilladelse efter naturbeskyttelseslovens § 3. Ændringer og tiltag, som ikke er beskrevet i plejeplanen, kan kræve en dispensation fra Fredningsnævnet og evt. efter naturbeskyttelsesloven.

Denne plejeplan afløser "Plejeplan for Gyngemosen og Høje Gladsaxe Park 2006 – 2011".

Stednavne

I denne plejeplan er der indsat navne på søer, stier og enge, der ikke tidligere har været i brug. Dette er blot kaldenavne, for at lette kommunikationen omkring de omtalte områder. Der mangler dog kaldenavn til regnvandsbassin HG21, som søges afklaret i planperioden.



Kort med stednavne for at lette kommunikationen

Særlige indsatser (bilag 2)

Rekreative og landskabelige

Mål: Høje Gladsaxe Park og Gyngemosen er et lokalt park- og naturområde og samtidig en del af et grønt sammenhængende, bynært og regionalt friluftsområde kaldet Hjortespringkilen. Her skal borgerne have mulighed for at opleve naturen og landskabet, og de skal samtidig sikres adgang til og benyttelse af det fredede område til almene rekreative formål.

Handlinger: Opsætning af en bålhytte med grillplads¹, der landskabeligt integreres i den eksisterende beplantning ved Kratersøen. Derudover etableres folde til afgræsning (beskrives under biologiske tiltag). I planperioden etableres forsøgsvist et indhegnet område til fritløbende hunde i det østlige område af Høje Gladsaxe Park². Projektet evalueres og kan gøres permanent i planperioden. Flytning af asfaltstier³ (Bøgebjergstien nord for Bøgebjergengen og Gyngemosestien) med hensyntagen til sjælden vegetation herunder ru bittermælk.

Som en særlig landskabelig indsats kan der etableres naturkunst (land art)⁴, der er lavet direkte i landskabet af naturmaterialer. Kunstværket skal symbolisere geologien i Høje Gladsaxe Park og skal fungere som levested for områdets fauna. Kunstværket skal placeres på plateauet ved Bjergsøen, og det skal udføres i naturmaterialer, der ikke giver genskin.

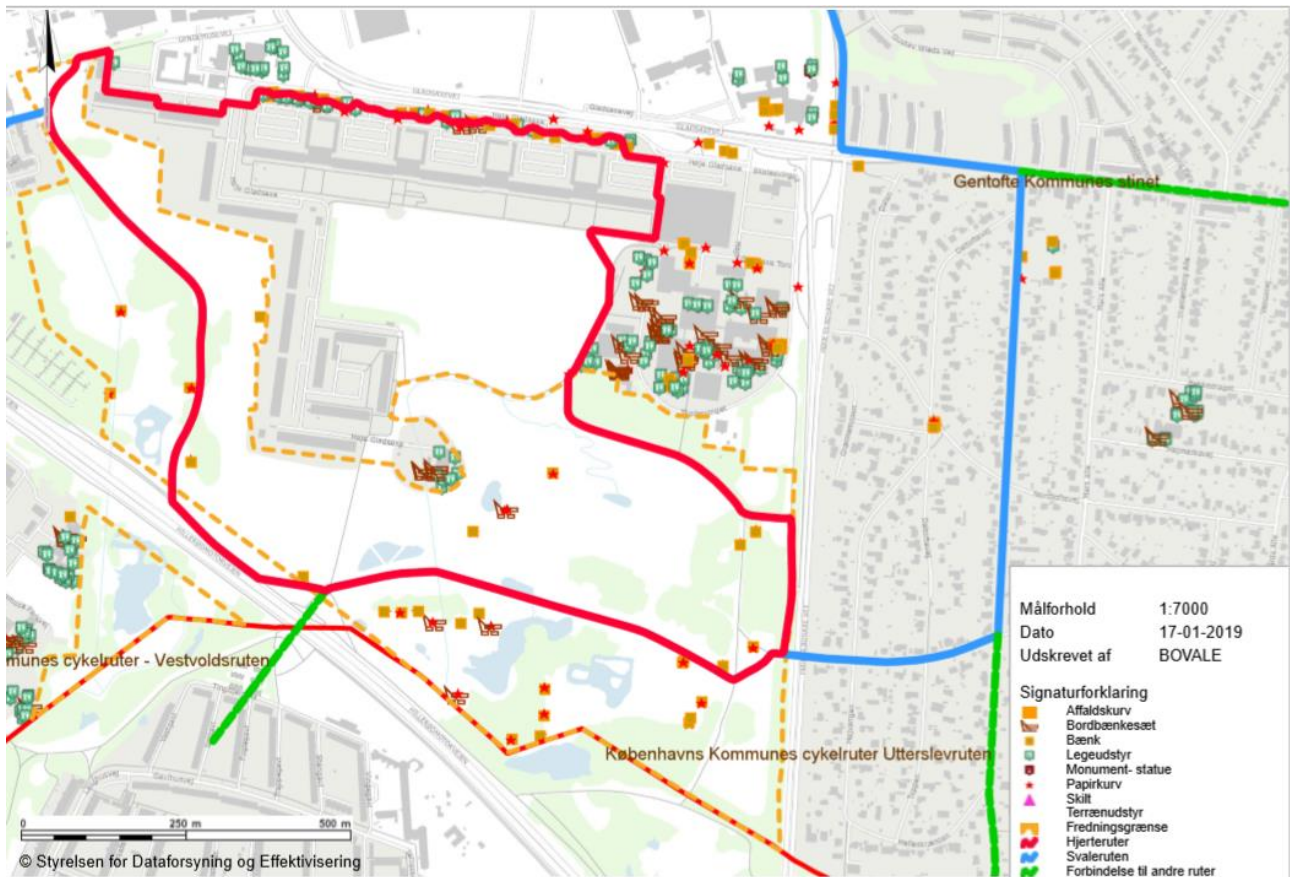
Status: Høje Gladsaxe Park og Gyngemosen er beliggende i byzone, og områdets størrelse giver det en reel mulighed for enestående lokale natur- og landskabsoplevelser.

¹ Kræver dispensation fra Fredningsnævnet.

² Skilt om hunde i snor og affaldskurve opsættes ved udgangen af fritløbsarealet.

³ Kræver kun dispensation fra Fredningsnævnet, hvis placering afviger fra planen, eller hvis asfaltstierne ønskes bredere end de eksisterende.

⁴ Kræver dispensation fra Fredningsnævnet.



Kort over eksisterende bordbænkesæt, affaldskurve, Hjerterute mm.



Kort over hundefritløbsareal, bålhytte, land art og flytning af stier

Biologiske

Invasive arter

Mål: Bekæmpelse af invasive arter prioriteres højt. De invasive arter i Høje Gladsaxe Park findes i afgrænsede bestande, og derfor er det realistisk, at de med tiden bliver udryddet helt. Med tiden ønskes også at hvid kornel udryddes helt fra området.

Handlinger: For kæmpe-bjørneklo, lundgylden samt canadisk- og sildig gyldenris skal der iværksættes en specifik bekæmpelse, som tager hensyn til den nyeste viden om den mest optimale bekæmpelse. Særligt for canadisk- og sildig gyldenris, der til stadighed vil sprede sig fra Vejdirektoratets arealer, skal det tilstræbes, at bekæmpelsen blive en integreret del af plejen i parken. I plejeplanperioden skal udbredelsen af japansk pileurt og kæmpe-pileurt kortlægges, så en effektiv bekæmpelse kan iværksættes, hvis de forekommer i parken. Det tilstræbes, at vild pastinak og hvid kornel ikke breder sig yderligere.

Status: I det fredede område forekommer flere invasive plantearter. Forekomsten af disse arter er i dag blevet et stigende problem, selvom flere af arterne er blevet bekæmpet i de sidste mange år. Invasive arter udkonkurrerer ofte hjemmehørende arter ved fortrængning og udskygning. Både kæmpe-bjørneklo og lundgylden bekæmpes intensivt, hvilket giver gode resultater. Arter som kæmpe-bjørneklo, lundgylden, sildig gyldenris og canadisk gyldenris er dog alligevel et problem i nogle dele af Høje Gladsaxe Park og Gyngemosen. Lundgylden er særligt et problem omkring den Skole Botaniske Have i Gyngemosen nord, hvorfra den breder sig. Vild pastinak kan optræde invasivt, og plantesaften kan give eksem ved berøring. Den optræder dog ikke invasivt i området. Hvid kornel, der er opført på Miljøstyrelsens observationsliste, findes også udbredt i

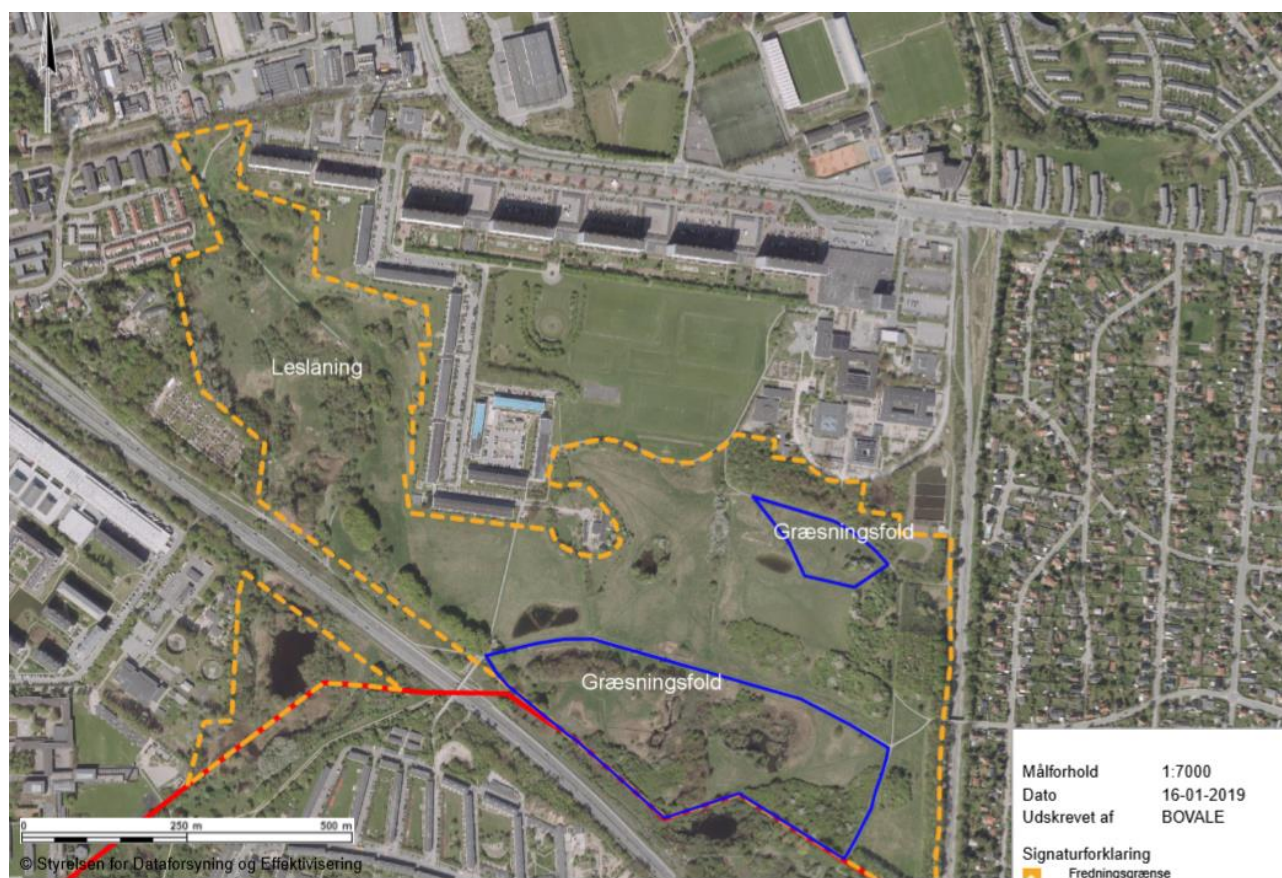
området, og i kraft af de tætte bevoksninger arten danner, ødelægges muligheden for at udvikle værdifulde ellesumpe. Mangebladet lupin, der ligeledes er på Miljøstyrelsens observationsliste, findes også i et afgrænset område, men den forventes ikke at blive et problem på den lerede jordbund.

Græsning ved Bøgebjergengen og Bjergsøen

Mål: Der skal igangsættes afgræsning med enten heste eller kvæg i en eller flere folde. Græsningen skal foregå på så naturlig vis som muligt, og der skal stiles mod helårsgræsning uden tilskudsfordring.

Handlinger: Der skal etableres en fold til helårsgræssende vildheste. Hvis dette ikke er muligt, etableres 1-2 folde til kvæggræsning. I begge tilfælde etableres foldene, hvor det giver naturmæssig mening og ikke mindsker muligheden for gode rekreative oplevelser. Som udgangspunkt følger græsningsfolden i Bøgebjergengen kommunegrænsen. I planperioden undersøges det, om denne fold kan udvides omkring Bademosen beliggende i Københavns Kommune. Dette med henblik på at skabe fælles naturpleje over kommunegrænsen, og for at undgå en hegning igennem et samlet naturområde.

Status: Der er i dag et mindre område, der benyttes til afgræsning med heste i forbindelse med institutionen "Mosen". Her er formålet ikke naturpleje, hvilket også afspejler sig i arealets lave naturværdi. De vilde dyre- og plantearter i parken har generelt et stort behov for den forstyrrelse og lysskabende effekt, som afgræsning medfører, da området er præget af tilgroning og høj koncentration af næringsstof i jorden.



Kort over græsningsfolde

Da store arealer indenfor fredningen består af lysåbne naturtyper som naturgræs, overdrev og moser, er det ønsket at lave variation i vegetationen, skabe mere biodiversitet og flere naturoplevelser for naturens og borgernes skyld. Dette kan gøres ved afgræsning med dyr. Af dette kort ses mulige arealer, der vil egne sig til græsning. Afgræsning af hegn vil være med tilstrækkeligt mange indgange, således at offentligheden har adgang til arealerne. Ifølge fredningens § 5, stk. 3 kan færdsel dog forbydes i nærmere bestemte områder, med det formål at beskytte plante- og dyreliv. Arealer der er våde egner sig ikke til maskinel pleje, da der kommer kørespor, og ofte vil arealet slet ikke kunne slås på det optimale tidspunkt. Da arealerne, der ønskes afgræsset, både er store og våde, er det ønsket at sætte heste eller kvæg af en hårdfør race ud. Hvis græsningen foretages af kvæg, kan der være tale om, at det samme kvæg flyttes mellem de 2 folde. Græsningens effektivitet skal årligt evalueres, så der for den kommende sæson kan blive valgt det mest optimale græsningstryk og den mest optimale race for græsning og dermed naturpleje af området.

Genoptag pleje på Bøgebjergengen og Enghaven

Mål: Fugtige naturlige enge med lav vegetation som græs og urter. Engene skal være af høj kvalitet således, at de kan benyttes af insekter, fugle og padder. For at kunne adskille enge fra moser er de her omtalt som den slåede eller afgræssede fugtigbundsvegetation.

Handling: Naturlig vandstand sikres så vidt muligt. Høslæt med opsamling eller græsning. Høslæt tilpasses padderne, men foretages inden udgangen af august for at sikre udpining. Det afslåede materiale fjernes fra området.

Status: Bøgebjergengen og Enghaven er i dag monotone højstaudemoser der, med den rette pleje, kan blive mere varierede og opnå en mere artsrig vegetation.

Genskab og fritlæg kilden øst for Bøgebjergengen

Mål: Fritlæg kilde.

Handlinger: Undersøge mulighed for at genskabe og fritlægge kilden, hvis den stadig er vandførende.

Status: Der har øst for Bøgebjergengen været en kilde, som havde stor udfældning af kildekalk. Kilden er dog blevet rørlagt og forekomsten af kildekalk delvist ødelagt.

Hydrologiske forhold

Mål: Løs rekreative og biologiske problemstillinger vedr. vand

Handlinger: Undersøgelse af de hydrologiske forhold i det fredede areal, med henblik på målet.

Status: Der er problemer med våde stier i Høje Gladsaxe Park. Særligt er hovedstien Bøgebjergstien er våd store dele af året, og om vinteren kan den ikke holdes isfri, hvilket er farligt for cyklister. Vandløbenes forløb er i dag lige grøfter.

Synergi med naturpleje i Københavns Kommune

Utterslev Mose med Bademosen og Bakkemosen i Københavns Kommune udgør sammen med Høje Gladsaxe Park og Gyngemosen et sammenhængende park- og naturområde nord og øst for Hillerød motorvejen. Bademosen og Bakkemosen rummer henholdsvis én sø og et par småsøer, som især i Bakkemosen er kraftigt tilgroet. Det ville være til gavn for området padder, hvis disse to søer gøres mere lysåbne, hvilket vil kræve en stor indsats for Københavns Kommune. Samtidig vil omfattende rydninger især omkring Bademosen være til skade for dyrelivet bortset fra padderne. Amphi Consult har som rådgiver vurderet, at den mest effektive måde at forbedre naturkvaliteten i området som helhed vil være at optimere forholdene i de lavvandede vådområder Bøgebjergsøer nordvest for Bademosen, altså i Gladsaxe Kommune. Dette er områdets vigtigste ynglelokalitet for brune frøer. Som supplement kan der ske rydninger både i kanten af vådområderne i Gladsaxe og i den nordlige kant af Bakkemosen.

Gyngemosen syd for Hillerød motorvejen rummer gode levesteder for padder både i Gladsaxe og Københavns Kommune. Den største ynglebestand af frøer findes i Rektorsøen i Gladsaxe. Rektorsøen er imidlertid meget næringsbelastet og tilgroet, hvorfor det vil være en omfattende indsats at forbedre paddeforholdene i denne. Den sydlige del af Gyngemosen i Gladsaxe er også næringsbelastet, og samtidig rummer den mange fisk, hvilket gør den uegnet for padder. På den baggrund har Amphi Consult vurderet, at de bedste muligheder for at sikre optimale ynglemuligheder for padder i området syd for Hillerød motorvejen vil være en plejeindsat rettet mod småsøerne i Københavns Kommunes del af den sydlige del af Gyngemosen.

I plejeperioden gennemgår Københavns Kommune og Gladsaxe Kommune eventuelle plejetiltag og deres virkninger. Ligeledes koordineres bekæmpelsen af invasive arter.

Landskabs- og naturpleje (bilag 2)

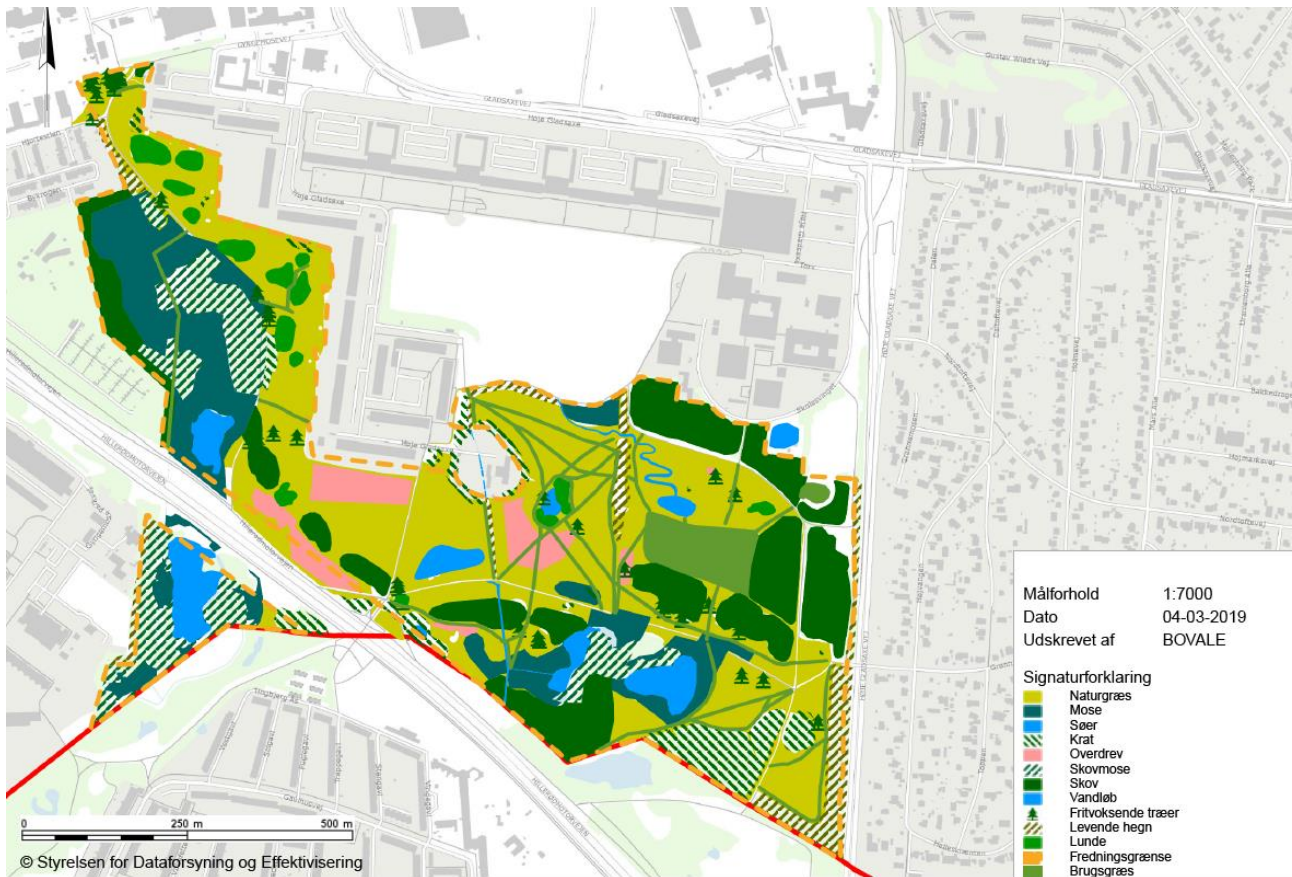
Formål

Den pleje, som foretages efter plejeplanen, har til formål at opretholde og forbedre landskabselementerne, naturtyperne og et artsrigt plante- og dyreliv. De lysåbne naturtyper trues af tilgroning, hvor der ikke foretages pleje. De steder hvor der foretages pleje, trues naturtyperne af den ensretning af vegetationen, som slåning uden fjernelse af materialet medfører. Slåning uden fjernelse af materialet giver således en artsfattig vegetation domineret af græsser og ikke blomstrende urter. I skovmoserne er det særlig hvid kornel, der er en trussel. Inden der foretages væsentlige ændringer i området, skal der screenes for eventuelle forekomster af særligt beskyttede arter. Plejen tilpasses, så de beskyttede arter får optimale vilkår, og så den økologiske funktionalitet ikke forringes.

Plejen har samtidig til formål at øge den rekreative værdi, idet der skabes udsigt og adgang til natur- og landskabsværdier.

Eksterne plejeaftaler

1. Tingbækkens pleje sker efter udkast til driftsplan, der er lavet i samarbejde med Vejdirektoratet, Københavns Kommune og Novafos. Det forventes, at driftsplanen bliver endelig i plejeperioden (bilag 3).
2. Klimatilpasningsanlægget plejes efter aftale med Novafos "Plejeaftale for regnvandsbassiner i Høje Gladsaxe Parken NORDVAND A/S, 2014" (bilag 4).



Kort over eksisterende naturtyper og landskabselementer

Skov og lund

Beskrivelse: En skov er et større areal bevokset med træer med sammenfaldende kronetag, hvor randen ikke påvirker hele elementet. De bynære skove har primært en rekreativ funktion, men kan også være vigtige levesteder for dyr og planter. En lund har ofte en bund af buske, høje urter og stauder. Lundens træer er typisk ensaldrende eller ensartede og uden mellemetager. En lund adskiller sig fra en skov ved at være mindre og bestå af en eller få arter.

Mål: Skov og lund skal medvirke til at give rekreative muligheder, oplevelser og indtryk af skov. Lunde skal sikres et selvgroet udtryk gennem udtynding så foryngelsen sikres. Størsteparten af skovområderne skal fungere som gode levesteder for dyr og planter. De mindre enheder af bøgeskov skal fastholdes med urtevegetation i bunden. Her skal sikres, at underskoven ikke overtages af ahorn eller lign., således at urtevegetationen forsvinder. Døde træer og grene må ikke udgøre en sikkerhedsrisiko for færdsel i skoven. Under hensyn til det rekreative udtryk og sikkerhed i skov og lund, kan der efterlades dødt og døende ved.

Handlinger: Skovbunden i de mindre enheder af bøgeskov ryddes for selvsåede vedplanter som ahorn og lignende. Lunde udtyndes efter behov.

Status: Tidligere bevoksninger med krat har i dag udviklet sig til skov. De mindre enheder af bøgeskov er blevet mere lysåbne, og andre vedplanter har de senere år etableret sig i skovbunden. Den trampede sti gennem skoven bliver brugt til løb og gåture.

Skovmose



Skovmose

Beskrivelse: En skovmose er et skovbevokset fugtigbundsareal med dominans af aske-/elletræer eller birketræer. I underskoven kan der være et væsentligt indslag af buske som pil, kvalkved, tjørn m.v. Urtevegetationen kan være artsrig, og mange af den åbne moses arter går igen.

Mål: Skovmose med ask og rød-el er en artsrig skovnaturtype både hvad angår planter og dyr. Tidligere har skovtypen været meget udbredt i Danmark, men den er nu blevet et forholdsvist sjældent syn, bl.a. på grund af afvanding. I Høje Gladsaxe Park er disse skovmoser levested for bl.a. ynglende musvåge og en række sumpplanter karakteristiske for moserne. Målet med plejen er at sikre kontinuitet af naturtypen i de eksisterende forekomster.

Handlinger: Naturtypen sikres naturlig hydrologi, og træfældning undlades så vidt muligt. Ved eventuel træfældning efterlades stammen til naturligt henfald. Derudover søges hvid kornel bekæmpet, hvor den fortrænger den artsrige urte- og buskvegetation. Der kan eventuelt udlægges nye områder, hvor naturtypen søges fremmet.

Status: Skovmoserne findes som mindre områder i mosaik med mose og eng. Flere steder eksisterer naturtypen kun som en smal bræmme mod skov på højere bund. Derudover mangler naturtypen stedvist den karakteristiske bundvegetation pga. tætte krat af hvid kornel.

Levende hegn

Beskrivelse: Levende hegn er et linieformet, frodigt, tæt og veludviklet grønt element. Hegnet kan bestå af en eller flere rækker og lag af hårdføre, ofte danske træer og buske, som sikrer stabilitet, lægivning og tæthed.

Mål: Levende hegn skal medvirke til at give læ og rum samt give et naturpræget udtryk gennem sin frodighed, blomstring og frugtsætning. Døde træer og knækkede grene må ikke udgøre en sikkerhedsrisiko mod befæstede arealer, ligesom udhængende grene ikke må være til gene for færdslen.

Handlinger: Plejen sigter mod at bevare helhedsindtrykket ved udtynding og efterplantning, så det således sikres, at bevaringsværdige arter forbliver sunde og kan udvikle sig.

I det levende hegn langs Tingbækken i området nord og syd for institutionen Mosen skal der fældes toptørre asketræer. Træerne efterplantes evt. med hjemmehørende arter eksempelvis eg, bøg eller hassel. Enkelte askestammer kan blive stående.

Det levende hegn med egetræer langs Tingbækken syd for stien ved boldbanerne skal udtyndes for vedplanter, der vokser op i egetræernes trækroner.

Status: I det levende hegn langs Tingbækken nord og syd for børneinstitutionen er flere asketræer døende. I det levende hegn med egetræer langs Tingbækken er større selvsåede vedplanter vokset op i egetræernes kroner.

Fritvoksende træer

Beskrivelse: Fritvoksende træer udvikler den størrelse, struktur og form som er karakteristisk for arten og sorten. Fritvoksende træer er ofte et resultat af målrettede beskæringsindgreb, som typisk ikke erkendes.

Mål: Fritvoksende træer skal have en trækrone, der kan udvikle sig frit og uden konkurrence fra andre træer og bevoksninger. Fritstående træer er udvalgt for at have en særlig funktion, som primært er af æstetisk art.

Døde træer og knækkede grene må ikke udgøre en sikkerhedsrisiko mod befæstede arealer, ligesom udhængende grene ikke må være til gene for færdslen.

Handlinger: Plejen sigter mod at udvikle og opretholde en størrelse og kronebygning, som er karakteristisk for træarten.

Etablering af fritvoksende egetræer ved regnvandsbassin HG 21 vest for Tingbækken.

Der skal plantes et fritvoksende egetræ ved stikrydset ved indgangen fra Grønnemose Allé til det fredede område. Eksisterende fritvoksende træer skal forsat være fritvoksende, og krat må ikke vokse ud til træerne.

Status: I forbindelse med rydning af krat jf. den tidligere plejeplan blev der udvalgt en del markante træer i krattet, som fremover skulle være fritvoksende.

Krat

Beskrivelse: Krat er et sammenvokset og tæt grønt element med en uglejet karakter. Krattet består af en eller mange arter af buske og træer.

Mål: Krattet skal skabe rum i og udenfor beplantningen, samt afgrænse og give læ. Desuden skal krattet fungere som levested for dyr og planter. Krattets udbredelse skal opretholdes i den udstrækning som vist på kortet over krat.

Døde træer og knækkede grene må ikke udgøre en sikkerhedsrisiko mod befæstede arealer, ligesom udhængende grene ikke må være til gene for færdslen.

Handlinger: Plejen sigter mod at skabe en beplantning, der fremtræder frodig og blomstrende således, at bevaringsværdige arter forbliver sunde og kan udvikle sig.

Krattet nord for Institutionen Mosen skal ryddes i området op til det levende hegn ved Tingbækken og plantningen omkring institutionen. Det ryddede areal skal herefter plejes som naturgræs. Ligeledes skal det sikres, at krattet i folden syd for institutionen ikke breder sig.

Status: Der er ryddet krat som foreskrevet i plejeplanen fra 2006. Der blev dog ikke ryddet krat i et område nord for institutionen Mosen. Krattet er nu vokset helt sammen med det levende hegn langs Tingbækken og beplantningen omkring institutionen.

Naturgræs



Naturgræs i forgrunden

Beskrivelse: Naturgræs er højt græs bestående af grove naturlige græsser med et varieret indslag af urter og det har tydeligt naturpræg.

Mål: Naturgræs skal have et naturpræget udtryk, og blomstrende urter skal udgøre en væsentlig del af vegetationen til gavn for friluftsliv og insektlivet. På længere sigt kan naturgræs udvikles mod egentligt overdrevsvegetation.

Handlinger: Plejen sigter mod at undgå tilgroning med vedplanter, grove urter og spredning af invasive arter. Dette betyder blandt andet, at områderne skal slås tæt på Sankt Hans. Desuden ønskes det at nedbringe næringsbelastningen i arealerne med naturgræs, hvilket gøres ved at fjerne afklippet. Mosaik i plejen af naturgræsset er væsentlig for at kunne øge biodiversiteten og fremme et varieret udtryk. Slåning kan f.eks. tilrettelægges i en form, hvor nogle arealer springes over af og til. Dette kan blandt andet ske ved tilfældig slåning, så der på ethvert givent tidspunkt vil findes arealer, der bliver slået hvert år, og nogle arealer der kun slås hvert andet eller tredje år. For at få effekt af sådan en pleje skal der dog slås tidligere end tilfældet er nu, og helst med opsamling af materialet. Græsning er også en oplagt mulighed for at nå målet.

Status: Naturgræsset er i flere år blevet slået uden opsamling af det afslåede materiale. Denne fremgangsmåde fastholder et forhøjet næringsniveau i området og hæmmer udviklingen af den naturlige flora for området, der ikke er næringskrævende. Samtidig bidrager plejen til det monotone udtryk, hvor blomstrende urter i vid udstrækning savnes.

Brugsplæne

Beskrivelse: Brugsplæne er ensartet i udtryk og klart afgrænset til andre elementer. Græsset danner en sammenhængende flade, der er overvejende grøn.

Mål: Brugsplænen skal kunne danne ramme om rekreative aktiviteter som leg, sport og diverse arrangementer. Brugsplænen skal således være en forholdsvis jævn plæne, hvor græsset er tæt og sammenhængende.

Handlinger: Plejen skal sikre brugsegenskaberne og sigte mod, at græsset skal være jævnt, tæt og sammenhængende.

Brugsgræsset syd for Bjergsøen i den østlige ende af Høje Gladsaxe Park ændres til naturgræs med rabatgræs langs beplantningen og i naturlige spor hen over området.

Et område ved adgangen fra Grønnemose Allé ændres fra naturgræs til brugsplæne, så det kan bruges til rekreative aktiviteter.

Status: Et stort areal syd for Bjergsøen i den østlige ende af Høje Gladsaxe Park har været klippet som brugsplæne. Området fremtræder unaturligt i forhold til omgivelserne, som er naturgræs.

Rabatgræs

Beskrivelse: Rabatgræs fremstår uensartet styret af slid og ekstensiv drift. I rabatgræs er urter et naturligt indslag defineret af jordbund og de lokale forhold. Rabatgræs udgør en nogenlunde sammenhængende vegetationsflade.

Mål: Rabatgræs skal fremstå som grønne arealer og stier, hvor urteagtig vegetation forekommer.

Handling: Plejen sigter mod, at græsset kan bruges og opleves som trampede stier i naturområdet. Derudover skal plejen sikre, at vand har fri passage langs stier så færdselssikkerhed og fremkommelighed opretholdes. Der kan evt. udlægges trædesten eller lign. på de våde stier.

Status: Visse trampede stier bliver våde i vinterhalvåret.

Overdrev



Overdrev

Beskrivelse: Et overdrev er traditionelt betegnelsen for de magre arealer, der lå uden for landsbyens indmark, hvor husdyrgødningen blev koncentreret. I dag betegner overdrev lavtvoksende, næringsfattige og lysåbne arealer på højbund med et stort indslag af urter. Mange af arterne på et overdrev vil være tilpasset græsning, f.eks. ved at danne roset, have torne eller smage grimt. Et overdrev kan både skabes ved græsning eller høslæt med fjernelse af afklippet. Hvis det skabes ved afgræsning, vil stikkende buske ofte være et karakteristisk element.

Mål: Overdrevenes naturkvalitet skal højnes, og arealerne skal fastholdes eller udvides i randen af de eksisterende områder, så de i endnu højere grad bliver gode levesteder for en mangfoldighed af arter.

Handlinger: Overdrevsarealerne skal plejes med høslæt, dvs. slåning og efterfølgende opsamling inden udgangen af august. Plejen sigter mod at udpine jorden efter mange års slåning uden efterfølgende fjernelse af høet. Mosaik i plejen er væsentlig for særligt insektlivet. Græsning er også en oplagt mulighed for at nå målet. For at genskabe yderligere områder med overdrev ønskes det, som forsøg at græslandet skrælles væk, f.eks. på bakken øst for Bøgebjergsøerne.

Status: Der findes i dag fire delområder med egentlig overdrevsvegetation, men flere af de værdifulde arter forekommer kun i mindre bestande og trues af kraftigt voksende arter. Disse områder er i mange år blevet slået uden opsamling af det afslåede materiale. Denne fremgangsmåde fastholder et forhøjet næringsniveau i området og hæmmer udviklingen af en rig flora. Derfor er der behov for at udpine arealerne.

Eng

Beskrivelse: En eng er et lavtvoksende plantesamfund på våd bund med et varierende indslag af urter. Der vil som udgangspunkt være tale om et areal, hvor der drives høslæt eller foretages afgræsning. Enge er generelt mindre våde end moser og ofte mere kulturpåvirkede. Uden drift vil de udvikle sig mod mose og senere hen skovmose.

Mål: Fugtige naturlige enge med lav vegetation som græs og urter. Engene skal være af høj kvalitet således, at de kan benyttes af insekter, fugle og padder. For at kunne adskille enge fra moser omtales de her som den slåede fugtigbundsvegetation. Målet er ikke at fjerne moserne, men konsekvensen af en ændret pleje kan medføre en ændret naturtype, som kan bidrage til variationen af naturtyper i det fredede areal.

Handlinger: Naturlig vandstand sikres så vidt muligt. Høslæt med opsamling eller græsning. Høslæt tilpasses padderne, men foretages inden udgangen af august for at sikre udpining. Det afslåede materiale fjernes fra området.

Status: De planlagte områder for eng er i dag monotone højstaudemoser, men med den rette pleje kan de udvikle sig til enge med mere varieret og artsrig vegetation.

Mose



Mose med dødt ved



Mose med almindelig mjødurt

Beskrivelse: En mose er et plantesamfund på våd bund, ofte vådere end en eng og mere strukturelt varieret. Moser kan være artsrige og lavtvoksende, hvis der foregår afgræsning eller høslæt, men ved ophør af drift udvikler de sig mod højstaudesamfund/rørsump og med tiden mod skovmose.

Mål: Der skal være en naturlig vandstand i moserne. Der skal sikres større lysåbne moser uden eller med kun sparsom opvækst af vedplanter. Gyngemosen syd skal stå til fri succession og dermed ikke berøres i denne plejeplansperiode (bortset fra bekæmpelse af invasive arter).

Handlinger: Hvis unaturlig afvanding af moserne fører til tilstandsændringer, skal der arbejdes mod at begrænse afvandingen, der foregår fra de store grøfter. Der kan evt. arbejdes med oversvømmelse af mosearealerne. Opvækst af pil og andre vedplanter holdes nede.

Status: Alle områdets moser fremstår som højstaudesamfund. Moserne er ikke specielt artsrige, men dog heller ikke domineret af monotone bevoxsninger. Der forekommer således mindre områder med en rigere vegetation, og halvgræsser dominerer også flere steder.

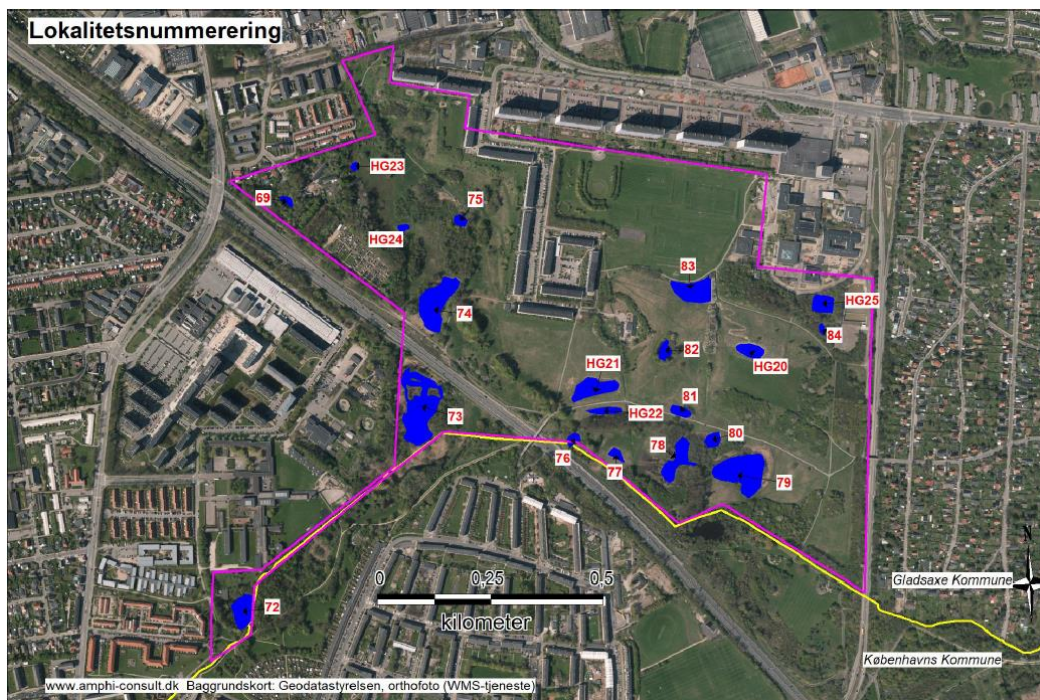
Sø og vandhul

Beskrivelse: En sø eller et vandhul er et areal, der er vanddækket den største del af året. Hvis arealet tørrer ud en del af året, betegnes det temporær sø/vandhul.

Mål: Plejen skal opretholde og fastholde søer og vandhuller som gode levesteder for et rigt dyre- og planteliv, og dermed bevare områdernes høje biologiske og rekreative værdi. Plejeindsatsen skal opretholde den naturlige vandstand. Der skal sikres en særlig indsats for arealets paddearter ved pleje af lysåbne områder ved søerne. Plejeindsatsen skal også skabe lys og levested for vandplanter og vandfugle i søerne. Arealerne må ikke gro til.

Handlinger: For paddelivet skal de soleksponerede brinker holdes med åbent vandspejl. I søer og moser med fisk er det afgørende med lavvandede områder, hvor partier med tæt sumpvegetation giver haletudserne mulighed for at skjule sig for fisk og frøerne mulighed for at skjule sig for hejrer. Til æglægning er soleksponerede lavvandede områder tæt på mere bevoxsede steder vigtige, derfor er rydning af pil og lign. relevant. De større vådområder skal være så lysåbne som muligt i randen, mens det er fint med tætte, utilgængelige kerneområder. Afgrænsning for pleje mellem hhv. Gladsaxe Kommune og Novafos, kan markeres med sten, pæle eller lign.

Status: Inden for det fredede areal findes 20 vådområder. Af de 20 vådområder bør en særlig pleje prioriteres højt i 4 udvalgte vådområder. Derudover er der udpeget 5 vådområder, hvor plejen kan sættes i gang, såfremt der findes midler til det. Pleje af vådområder kan læses af rapporten "Undersøgelse af vådområder i Gygngemosen og Høje Gladsaxe Park 2017" (se links og referencer).



Kort over søer og vandhuller

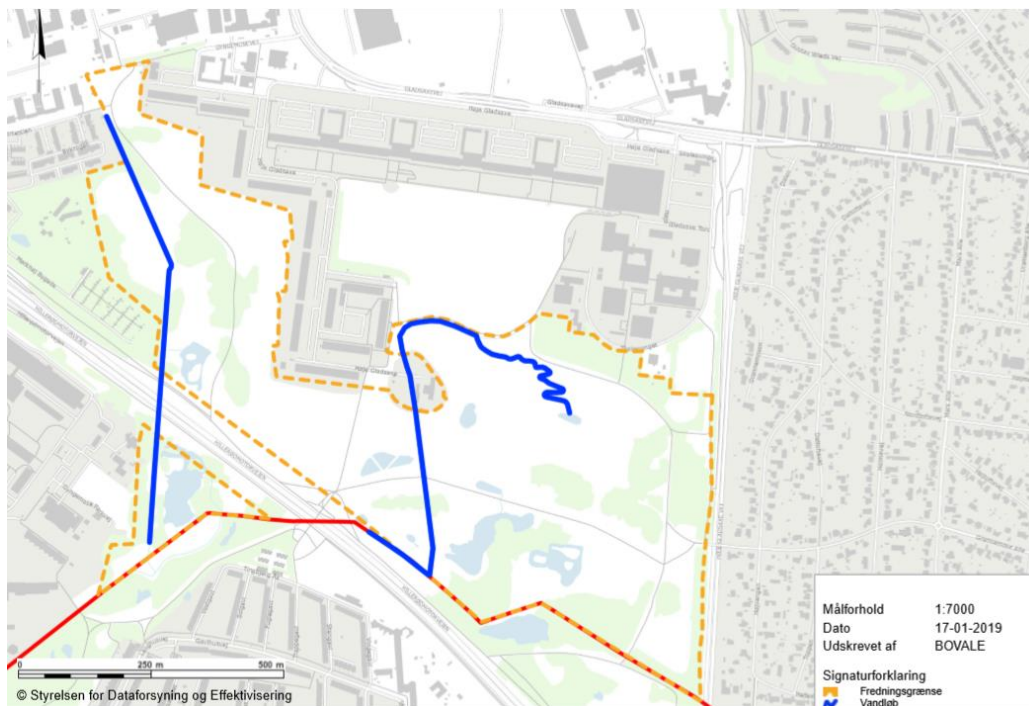
Handling for udvalgte søer og vandhuller hvoraf de fire første har højeste prioritet.

Lokalitet	Handling	Status
HG 23	Rydning af pilekrat, døde træer i periferien skal bevares.	Pilekrat for dominerende
HG 24	Sikring mod indvandring af fisk fra grøft. Slåning eller let uddybning for at sikre lokaliteten som et lysåbent lavvandet ynglested for padder i området.	Tilgroet og for lavvandet
78 Bøgebjerg- engsø	Kratrydning i fugtige områder mod nord og vest. Centrale del af moseområdet mellem lokaliteterne 78, 79 og 80 bevares svært tilgængeligt som refugium for områdets dyreliv.	Randzone tilgroet
80	Kratrydning i fugtige områder mod syd og vest. Centrale del af moseområdet mellem lokaliteterne 78, 79 og 80 bevares svært tilgængeligt som refugium for områdets dyreliv.	Randzone tilgroet
75	Kratrydning for at genskabe et lysåbent vandhul. Hvor det ikke skygger vandhullet, bevares det tilstødende krat tæt bevokset som refugium.	Tilgroet med rørsump og pilekrat
74	Rydning i kanten for at forbedre bredzonens lysforhold.	Bredzone tilgroet og skygget
83	Hævning af vandstand via stigbord eller let uddybning. Rydning af pilekrattet.	Meget lidt vand i 2017, og det var for skygget til at padder kunne yngle.
81	Tagrør skal begrænses. Vandstanden lader til at svinge en del fra år til år, men lokaliteten er så lille, at det ikke betyder noget for paddebestande, hvis yngel mislykkes et år. Foreløbig anbefales det at se tiden an. Temporære vandhuller har også en stor naturmæssig værdi.	Lokaliteten var meget lavvandet i 2017. Tagrør breder sig fra vest.
79 Østre Bøgebjerg- Engsø	Slåning af rørsump langs nordbredden for at fremme padders ynglemuligheder i den del af søen, hvor fisk har dårligst adgang.	Størsteparten af søen er for fiskerig til rige paddebestande
77	Slåning med opsamling	Vandhul domineret af afskåret græs

Vandløb

Beskrivelse: Et vandløb er åbent vand, der strømmer i en rende og som modtager vand fra et opland.

Der er to vandløb inden for det fredede område, Gyngemosegrøften og Tingbækken.



Kort over vandløb

Mål: Vandløbene skal være levesteder for planter og dyr, samt fungere som spredningskorridorer for disse. Desuden er det et overordnet mål, at vandløbenes evne til at videreføre vand opretholdes. Dette for at undgå u hensigtsmæssige overløb og oversvømmelser.

Handlinger: Begge vandløb gennemgås ved et årligt tilsyn med målene for øje. I den forbindelse er underføringerne under Hillerød motorvejen kritiske, idet det er dimensionerne på rørunderføringerne, der er bestemmende for den hastighed vandet kan videreføres med. Det kan være ønskeligt at genslynge udvalgte vandløbsstrækninger og evt. oversvømme udvalgte mosearealer. Plan for disse tiltag kan udarbejdes i den kommende planperiode.

Gyngemosegrøften: Manuel slåning i strømrøden hvis nødvendigt, og afkastet af slåningen kan placeres udenfor de beskyttede naturarealer eller fjernes helt. Vedligehold af stibroer.

Tingbækken: Manuel slåning i strømrøden, hvis nødvendigt, og afkastet af slåningen kan placeres udenfor de i beskyttede naturarealer eller fjernes helt.

Status for Gyngemosegrøften og Tingbækken:

I den nordlige del af Gyngemosen løber Gyngemosegrøften, som er et grøftet vandløb, der modtager sit vand som en diffus tilledning fra hele Gladsaxeområdet syd for Gladsaxevej og Vandtårnsvej. Vandet løber mod syd og fortsætter under motorvejen over i Gyngemosen syd. Vandløbet syd for motorvejen modtager også vand fra motorvejen. Vandet ender i et overfaldsbygværk, hvor det via en tunnelledning føres sammen med spildevandet til Damhusåens Renseanlæg. Vandføringen i vandløbet er lille på hele strækningen. Vandløbets kanter slås en gang om året og tilses for spærringer.

Tingbækken, som også er et grøftet vandløb, ligger i Høje Gladsaxe Park og har sit udspring i Bjergsøen, der blev anlagt af Nordvand i 2014. Bjergsøen fødes af overfladevand fra arealerne ved Høje Gladsaxe og Gladsaxe Idrætscenter. Efter rensning i bassinet ved Skolesvinget pumpes vandet op i søen. Fra Bjergsøen snor det nyanlagte vandløb, "Bjergvandløbet", sig ned over bakken med opstuvninger, der skal holde vandet tilbage. Herfra løber vandet langs området nordlige sti. Der er forbindelse til et mindre, fugtigt område med pil og højstauder (nr. 83). Tingbækken løber fra området nordlige grænse gennem arealet tilhørende børneinstitutionen Mosen og videre mod syd til Københavns Kommune. Tingbækken modtager også vand fra moseområdet ved Bøgebjergengen. Herefter løber det mod nordvest i kommuneskellet og ender i en sø (nr. 76) øst for stibroen over motorvejen. I søen er der et bygværk, som fører vandet under Hillerød motorvejen over til Gyngemosen syd. I Gyngemosen syd spredes vandet, men ender i samme overfaldsbygværk til tunnelledningen, som vandet fra Gyngemosegrøften og mosens øvrige arealer. Vandløbet har generelt plumret vand, men god strøm og en del vandplanter. Vandløbets kanter slås en gang om året og tilses for spærringer. Tingbækken vedligeholdes af henholdsvis Gladsaxe Kommune, Københavns Kommune og Vejdirektoratet på de strækninger, der løber gennem deres arealer. NOVAFOS vedligeholder en række bygværker, der er nødvendige for vandløbets funktion.

Baggrund

Planer og lovgivning

Fingerplanen

Høje Gladsaxe Park ligger i Hjortespringkilen, der indgår i Fingerplanens grønne kiler. De grønne kiler er udlagt til regionalt friluftsområde og har, siden deres udpegning i 1947, været med til at give bybefolkningen adgang til rekreative oplevelser i en sammenhængende grøn struktur omkring Hovedstadsområdet. I forbindelse med kommunalreformen 2007 blev Fingerplanen vedtaget som et landsplandirektiv.

I 2016 iværksatte Erhvervsstyrelsen en modernisering af Fingerplanen, som er delt i to spor. Spor 1 havde fokus på de fysiske afgrænsninger og blev afsluttet med vedtagelse af Fingerplan 2017. Denne revision medførte ingen ændringer i afgrænsning af Hjortespringkilen. Spor 2 skal afdække, om der er behov for grundlæggende ændringer af Fingerplanen. Ifølge Erhvervsstyrelsen sendes dette forslag i høring ved årsskiftet 2018/2019.

Høje Gladsaxe Park er omfattet af Fingerplanens § 18, som blandt andet beskriver anvendelsen af de indre grønne kiler til almen ikke-bymæssig fritidsanvendelse.

Planloven

Høje Gladsaxe Park og Gyngemosen er i de tidligere regionplaner udpeget som regionalt friluftsområde og indgår i en større sammenhæng med Utterslev Mose, Vestvolden og den øvrige del af Hjortespringkilen. I disse områder er den generelle målsætning at sikre borgernes adgang til og benyttelse af områderne til almene rekreative formål.

I Kommuneplanen fremgår det, at naturbeskyttelsesområderne i Gladsaxe er sammenfaldende med de regionale friluftslandskaber. Her må tilstanden eller karakteren af områderne ikke ændres, hvis det forringer deres værdi eller muligheden for at styrke eller genoprette deres værdi.

Tilstanden og arealanvendelsen i beskyttelsesområderne må kun ændres, hvis det kan begrundes ud fra væsentlige samfundsmæssige hensyn, og såfremt det ud fra en konkret vurdering kan ske uden at tilsidesætte områdernes særlige værdier. Indenfor beskyttelsesområderne må der som hovedregel ikke planlægges eller gennemføres byggeri og anlæg. Der skal generelt tilstræbes god adgang til og mulighed for at opleve naturværdierne. Den almene adgang kan dog begrænses inden for områder, der er særligt sårbare. I beskyttelsesområder skal der være skærpet fokus på bekæmpelse af invasive arter.

Lokalplan 138. "Skolebotanisk Have" i Høje Gladsaxe Kvarter

Lokalplanen har blandt andet til formål at sikre Skolebotanisk Have som en del af et større regionalt friluftsområde og at sikre offentlighedens adgang gennem Skolebotanisk Have til Utterslev Mose og Høje Gladsaxe Park.

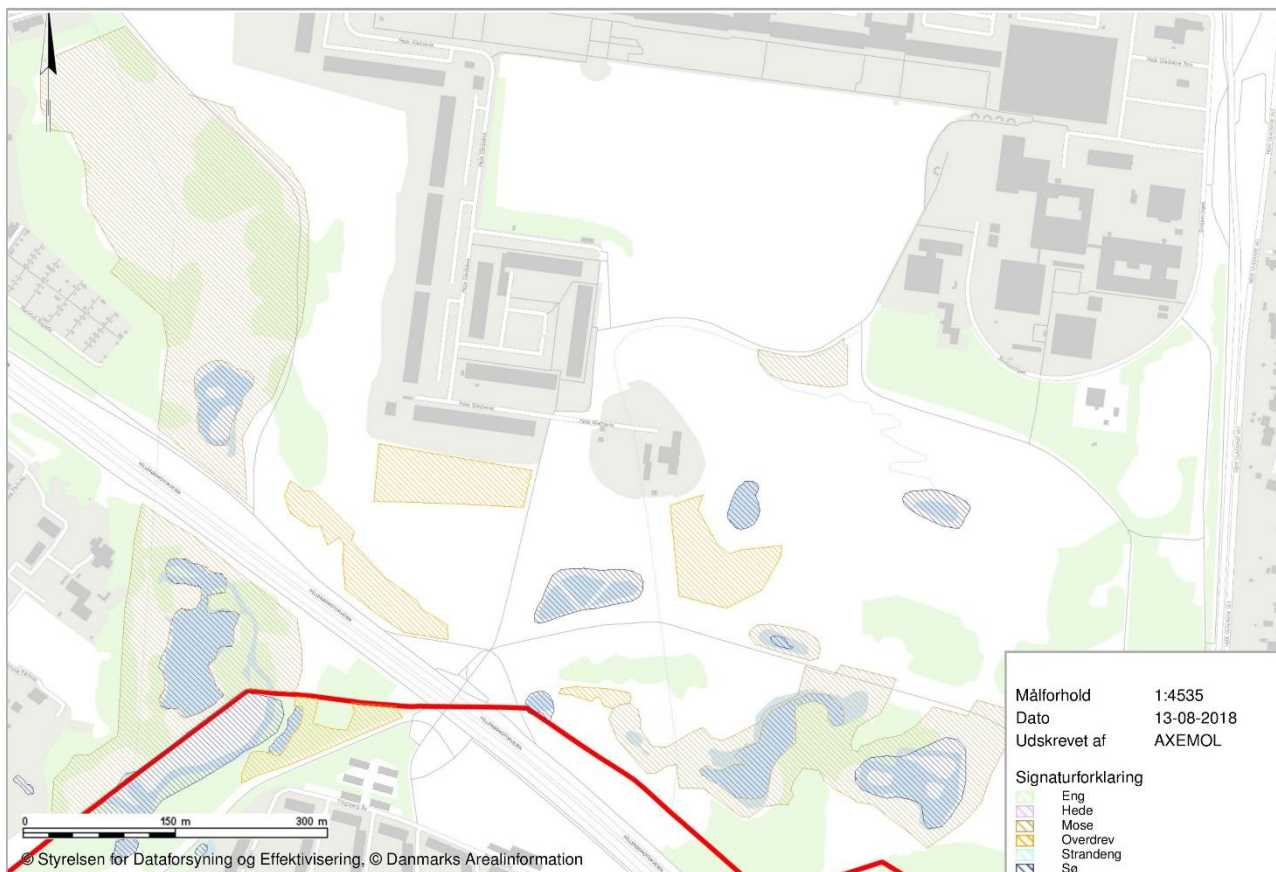
Plejeplanen for lokalplanområdet skal respektere plejeplanen for Høje Gladsaxe Park og Gyngemosen.

Fredninger og generel beskyttelse

Plejeplanens områder er omfattet af fredningskendelse af 13. juli 2000 vedrørende Høje Gladsaxe Park og Gyngemosen. Fredningens formål er at opretholde og muliggøre en forbedring af de biologiske, landskabelige og rekreative værdier, der er knyttet til Høje Gladsaxe Park og Gyngemosen. Desuden skal fredningen regulere almenhedens ret til færdsel i området. I øvrigt skal det fredede område sikres som en del af det regionale system af grønne områder, specielt sammenhængen med Utterslev Mose, Vestvolden og Hjortspringkilens grønne områder.

Gladsaxe Kommune er plejemyndighed for hele området, dog med enkelte eksterne aftaler på klimatilpasningsanlægget og Tingbækken.

Udviklingsplan for Utterslev Mose 2018 og "Pleje- og anlægsplan for Vestvolden 2017 – 2020, Naturstyrelsen 2017", tager, som denne plejeplan, højde for at bevare det regionale system af grønne områder.



Kort over områder beskyttet af Naturbeskyttelseslovens § 3

De beskyttede § 3-naturtyper der findes i området er overdrev, sø og mose (herunder skovmose), og udvalgte arealer kan med tiden udvikle sig til enge ved den rette pleje. Områderne er beskyttet mod tilstandsændringer. Fredningskendelsen fastslår, at tiltag, der tillades eller udføres i medfør af fredningsbestemmelserne (herunder plejeplaner), kan foretages uden særskilt dispensation efter naturbeskyttelseslovens § 3.



Kort over området, som er beskyttet af naturbeskyttelseslovens § 17

I den sydligste del af Gyngemosen er et areal underlagt skovbyggelinjen, hvilket her har til formål at sikre det frie udsyn til skoven og skovbrynet i Utterslev Mose. Desuden skal arealet ses som et værdifuldt levested for plante- og dyreliv. Mellem skoven og skovbyggelinjen må der ikke placeres bebyggelse. Der er dog visse undtagelser for denne regel.

Habitatdirektivet

Danmark skal som medlem af EU i henhold til habitatdirektivets artikel 12 indføre en streng beskyttelse af en række plante- og dyrearter, uanset om de forekommer indenfor et beskyttelsesområde eller ej. Disse arter fremgår af direktivets bilag 4 og kaldes derfor bilag IV-arter. I Høje Gladsaxe Park og Gyngemosen er habitatdirektivets bestemmelser interessante med hensyn til eksisterende flagermus og spidssnudet frø, der findes i området.

Ordensreglement

Ordensregler for ophold og færdsel i området står på stolperne ved indgangene til Høje Gladsaxe Park og Gyngemosen.

Det er tilladt at have hund med i snor i hele det fredede område.

Fiskeri er kun tilladt med det formål at regulere den biologiske balance. Udsætning af fisk og andre dyr i søer og vandhuller er ikke tilladt.

Det er muligt at opleve området fra de mange stier og bord/bænke i området.

Sejlads er ikke tilladt.



Kort over gang- og cykelstier, adgange og fredningsgrænsen

Der er offentlig adgang til fods og på cykel. Asfaltstierne og de slående græsstier kan bruges til gå- og løbeture. Cykling må kun foregå på asfalterede stier, som er udlagt til cykelstier i plejeplanen.

Det er også muligt at benytte to løbe-/gangruter i området: Høje Gladsaxeruten, som er en hjerterute på ca. 4 km, eller orienteringsklubben OK 73's rute, som er til orienteringsløb.

I Høje Gladsaxe Park er det muligt at låne arealer til mindre arrangementer og aktiviteter efter aftale med Gladsaxe Kommune.

Formidling

I løbet af plejeperioden skal der opsættes skilte og foldere ved indgangene, til formidling af de generelle forhold i området, f.eks. stisystemet, inventar og dyre- og plantelivet. Derudover skal der opsættes QR-koder i området, hvor det er aktuelt, til formidling af specifikke emner og nyheder, eksempelvis en sjælden plante- eller dyreart. Yderligere information om Høje Gladsaxe Park og Gyngemosen er tilgængelig på kommunes hjemmeside.

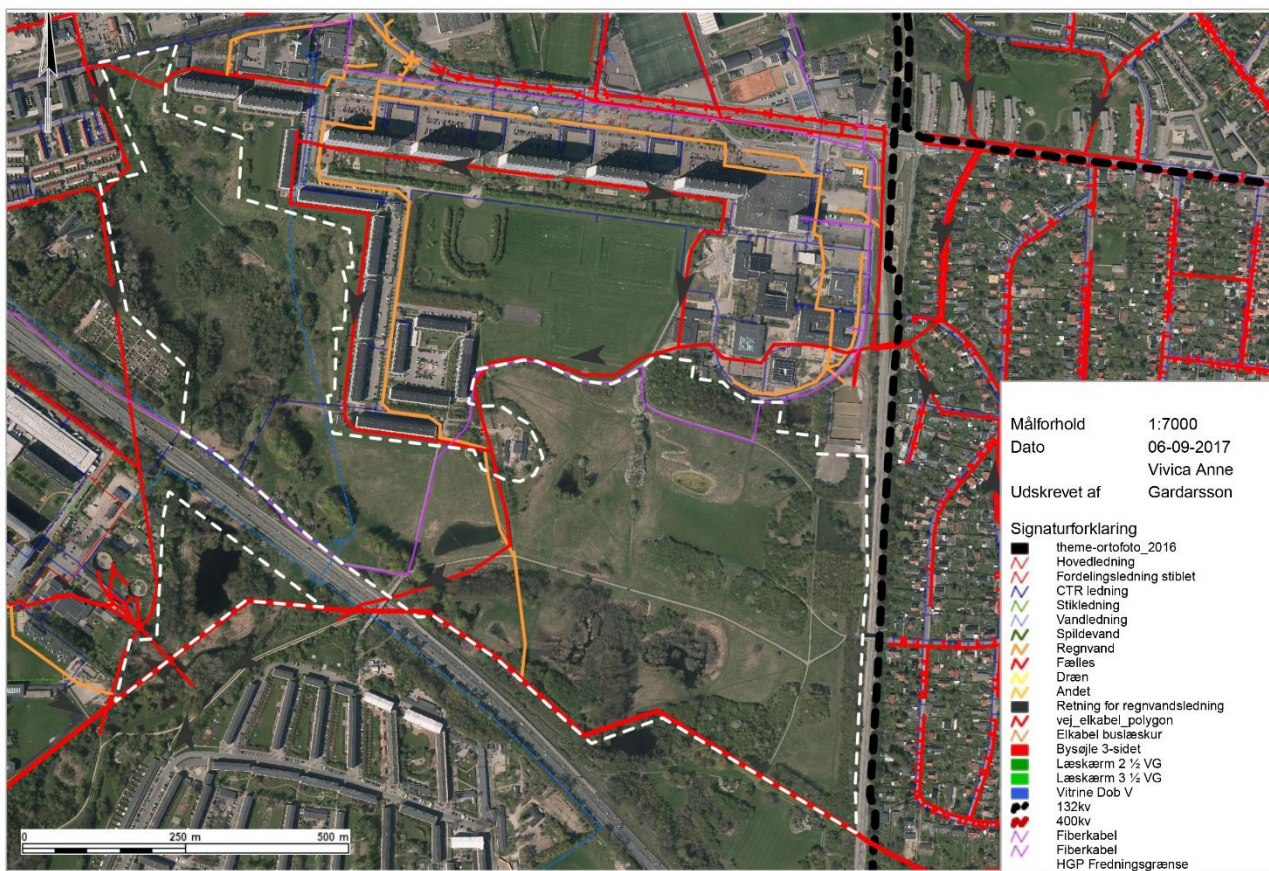
Kommunen vil gerne udvikle og fremme samarbejdet mellem frivillige og foreninger gennem formidling og naturpleje. Eksempelvis eigner området sig til undervisning i ferskvandsbiotoperne.

Status af registrering og overvågning

I foråret og sommeren 2017 er der lavet registreringer af ynglende vandfugle og ynglende padder herunder vandsalamander. Desuden blev arealernes landskabslementer og naturtyper gennemgået fra juni til august 2017. I parkens vandområder er der registreret padder, vanddyr og planter i 2007 og 2012. Enge, moser og overdrev er registreret i hhv. 2008, 2009 (Se links og referencer) og 2010.

Ved revision af denne plejeplan er der lavet nye registreringer på de landskabslementer, naturtyper og arter, som plejemyndigheden har skønnet relevant.

Tekniske anlæg



Kort over ledninger

Før der udføres gravearbejder på befæstede arealer eller i jord i nærheden af ledninger, skal ledningsejer kontaktes for nøjagtig lokalisering af ledningen.

Ledninger kan være deklarerede, eventuelt med et deklaraionsbælte omkring ledningen. I deklaraionsbæltet kan der eksempelvis gælde:

- Ledningsejer skal til enhver tid have adgang til eftersyn og reparation af ledningen
- Der må ikke findes eller etableres større træer eller buske med dybdegående rødder på arealet
- Der må ikke foretages udgravning, grubning, dræning eller lignende

Landskabets historie

Det fredede område ligger i Hjortespringkilens sydøstligste hjørne som en grøn kile mellem bymæssige områder. Kilen udgør et vigtigt led i forbindelsen fra Gladsaxe og Utterslev Mose videre mod den vestlige del af Hjortespringskilen.

Der har tilbage i 1700' tallet ligget fem gårde i og i nærheden af det nu fredede område. Det var Mørkhøj Gård, Hyldegård, Lundegård, Enghavegård og Grønnemosegård. Hyldegårds og Lundegårds jorder indgår nu i Høje Gladsaxe Park.

Københavns Kommune opkøbte i 1930'erne store arealer i Gladsaxe kommune. Heriblandt gårdene Hyldegård, Enghavegård og Gyngemosegård med henblik på at sikre plads til byggeri af boliger og mulighed for anlæg af en større vej mod nord, som i dag er Hillerødmotorvejen. Den første etape fra Utterslev til Mørkhøj blev anlagt i 1950.

I dag præges det fredede område i høj grad af Høje Gladsaxe bebyggelsen og Hillerødmotorvejen. Bebyggelsen med sine 5 bygningskroppe i 16 etager og voldsomme terrænreguleringer. Motorvejen med sin udstrækning, barriere og støjpåvirkning. De stejle skråninger mod Høje Gladsaxe, der delvist er oprindelige fra istiden og delvist dannet ved byggeriet af Høje Gladsaxe, danner en brat og iøjnefaldende barriere mellem byggeriet og det fredede område.

Landskabet blev dannet under et ophold i smeltning af den danske indlandsis, hvor der opstod en israndlinie tværs gennem Gladsaxe fra øst ved Gammelmosen og mod vest ved Værebrosøen. Gladsaxe blev derved opdelt i to forskellige landskabstyper. Mod nord opstod et afstrømningsområde med kraftige aflejringer af grus, sand og ler. Mod syd fremstod et landskab med en del morænebakker og åse. Det ses især i området ved Søborg og Høje Gladsaxe og herunder Høje Gladsaxe Park og Gyngemosen, som er det eneste morænelandskab, der er fredet i Gladsaxe. Det tilbageværende naturområde er en blanding af det oprindelige istidslandskab suppleret med større sammenhængende tørvemoseområder. I den nordøstlige del af naturområdet syd for Grønnemose skole veksler terrænet mellem højdeliggende udsigtspunkter, lettere bølget terræn og åløb/slugter.

På toppen af Bøgebjergåsen ligger Bøgebjerghullet, som er en lille sø, der også kaldes Kratersøen. Måske skyldes søens placering, at der er tale om en sjælden kombination af et dødishul fra sidste istid afsat i en leret bakke, hvor der netop er en kilde. Tingbækken deler naturområdet op i hhv. en østlig og vestlig del. Tingbækken er et stærkt reguleret vandløb med dybe grøftegravninger. Midt mellem østgrænsen af parken og Tingbækken ligger en brat skrånning med bevoksning, som medvirker til at understrege terrænet og det landskabelige rum. Dele af denne skrånning er en af kommunens få tilbageværende stendiger. Mod nord og sydøst i Høje Gladsaxe Park består landskabet af små skove, levende hegn, lunde, krat og fritvoksende træer, som medvirker til både at danne landskabsrum og til at understrege terrænet. Mod vest og sydvest ligger Gyngemosen med skovmose og tørvemoseområder, hvor størstedelen af moseområderne vest for Gyngemosestien er tilgroet med kvælstofelskende høje stauder som f.eks. almindelig mjøddurt. Vest for gyngemosestien oversvømmes de lavest liggende dele af bevoksningen i perioder med megen nedbør.

I 2014 anlagde Nordvand nye regnvandsbassiner og et nyt vandløb i Høje Gladsaxe Park. Søerne ligger naturligt i landskabet, og "Bjergvandløbet" har et naturligt tilløb til Tingbækken. Vandet løber fra regnvandsbassinerne og Tingbækken igennem Gyngemosen, hvorefter det pt. løber til kloak. De nye søer og "Bjergvandløbet" medvirker til at forsinke regnvand fra oplandet omkring Høje Gladsaxe, Gladsaxe

Sportscenter og Grønnemosekvarteret, samtidig med at de bidrager til rekreative oplevelser og til naturen i området.

High Nature Value (HNV)

High Nature Value er statens rangordning af arealer i det åbne land, der har særlig naturværdi eller har potentiale til at have høj naturværdi. Systemet er baseret på 14 delindikatorer, der blandt andet dækker plantearter og deres følsomhed overfor påvirkninger, truede arter, nærhed til beskyttede naturområder og landskabstyper, der indikerer god naturkvalitet. Arealer tildeles HNV værdier mellem 0-14, hvor 14 er det bedste. I det fredede område ligger HNV mellem 0 og 8, hvor det bedste ligger i den nordlige del af Gyngemosen.

Særlige naturtyper

Området indeholder naturtyperne skovmose, søer, moser og overdrev. De er omfattet af naturbeskyttelseslovens beskyttelse mod menneskeskabte tilstandsændringer i lovens § 3. Der må derfor som udgangspunkt ikke foretages ændringer i tilstanden, herunder terrænændringer eller ændringer af beplantningen. Pleje, der sker for at opretholde en naturtilstand, kan ske uden dispensation fra naturbeskyttelsesloven, så længe der ikke er tale om en egentlig tilstandsændring.



Overdrev mel gul snerre

I dag findes der rester af værdifuld mosevegetation, hvoraf noget tidligere var eng, men generelt er arealerne efterhånden tilgroede og næringspåvirkede. Samme problemstilling gælder for områdets åbne græsarealer på højbund, hvor der kun i mindre områder findes en artsrig tørbundsvegetation.

Særlige arter

Registreringer i 2007, 2012, 2014, 2015 og i 2019 afslørede, at der var flere beskyttede og ualmindelige arter i området, blandt andet en række særligt beskyttede arter (bilag IV-arter). De ualmindelige arter var kobberrød lakporesvampe, sortmærket kobbervandnymfe, kilepletmosaikguld-smed, stor kærguldsmed, lille

kærguldsmed, blodrød hedelibel, dværgbugsvømmer, cikaden tremulicerus distinguendus, vandrøver, tværstribet vandkalv, stor vandkalv, birkebarkbille, vandtæge, stor skivesnegl, stor sumpsnegl, dammusling, græshoppesanger og vandrikse.

I nærliggende Københavnske områder er der både set ynglende isfugl og blåbåndet pragtvandnymfe, der begge er bemærkelsesværdige arter, som man skal have fokus på i den kommende naturpleje.

Alle padder, krybdyr og flagermus i Danmark er fredet og må ikke indsamles eller slås ihjel. I området findes padderne butsnudet frø, spidssnudet frø, skrubbtudse og lille vandsalamander. I 2012 blev der set lækat i Gyngemosen syd, som har været totalfredet siden 1982. Arterne spidssnudet frø, alle arter af flagermus og stor vandsalamander er udpeget i bekendtgørelsen for beskyttede naturtyper (EU's Habitatdirektiv). Stor vandsalamander, som blev registreret i 2012, er desværre ikke genfundet i 2017.



Lille vandsalamander og spidssnudet frø (foto Per Grøn, 2012)

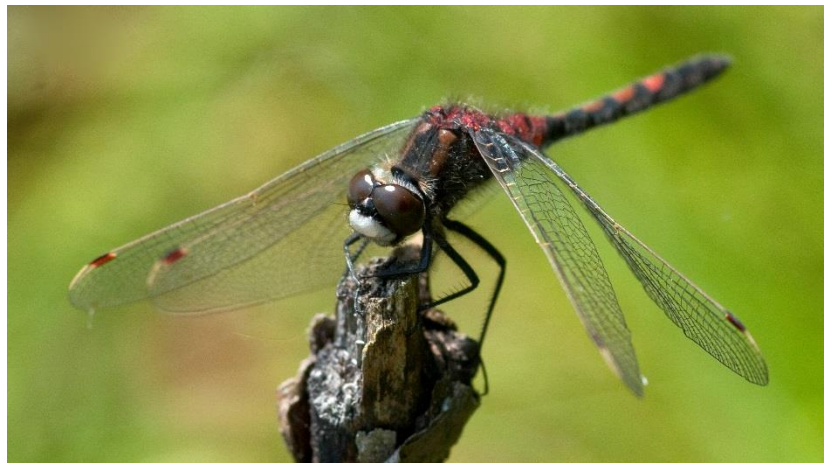
I 2017 blev der gennemført en opdateret registrering af alle potentielle § 3-områder. I denne forbindelse blev der fundet en række ualmindelige eller sjældne plantearter. Særlig interesse knytter sig til de udbredte bestande af stor skjaller og almindelig guldhavre på overdrevarsarealerne. Derudover er flere af moserne karakteriseret af store forekomster af nikkende- og tykakset star, hvilket er ualmindeligt. Den sjældne tandrod, som vokser i naturpræget skov, findes et enkelt sted.

I 2017 er der kun foretaget overvågning af padder, krybdyr og ynglende vandfugle. Derfor kan det ikke udelukkes, at de ualmindelige insekter, snegle, muslinger og lækat stadig findes i området.

Dyr



Musvåge (foto af Troells Melgaard)



Kileplet Mosaik guldsmed (tv) og Lille kærguldsmed (th) (foto Troells Melgaard).

Pattedyr

I 2012 blev der både registreret brud og lækat i den sydlige del af Gyngemosen. I 2017 er der registreret rævepar ved Bøgebjergengen.

Arealets tilgroede øer og hængesæk udgør gode ynglesteder for mange af vandfuglene. Af vandfugle yngler der en del almindelige arter som grågås, gråand, trolldand, blichøne, og grønbenet rørhøne. Desuden er vandriksen også i 2017 blevet bekræftet som ynglende i Gyngemosen syd. I vådområderne kan man bl.a. høre rørsanger og rørspurv, men der er også gennem tiden hørt nattergal og græshoppesanger. Musvågen yngler i moseområdet i Enghaven.

Padder og krybdyr

En af de store kvaliteter i det fredede areal er de mange forskelligartede vådområder, der tilsammen udgør et vigtigt levested for padder og krybdyr. I alt er der med registreringer fra 2008, 2012 og 2017 fundet følgende arter: skrubtudse, butsnudet frø, spidssnudet frø, grøn frø (2012), lille vandsalamander og stor vandsalamander (ikke genfundet i 2017). I 2012 var der bestande af snog og skovfirben i arealet. I 2012 blev der fundet bestande af både snog og stålorm i Gyngemosen syd og skovfirben var udbredt. De blev dog ikke genfundet i 2017.

Detaljeret viden om padder kan ses af links og referencer.

Invertebrater

Registreringen fra 2012 viser, at smådyrsfaunaen i vandmiljøet er moderat artsrig (se links og referencer). Der blev bl.a. fundet en del arter af krebsdyr, dansemyg, vandtæger, muslinger og snegle. Af ualmindelige arter blev der bl.a. fundet flere arter af guldsmede og vandnymfer som lille kærguldsmed, sortmærket kobbervandnymfe og blodrød hedelibel.

På Fugle og Natur er den sjældne cikade tremulicerus distinguendus registreret i 2014, stor kærguldsmed i 2015 samt birkebarkbille.

Detaljeret viden om invertebrater kan ses af links og referencer.

Fisk

De fleste vådområder rummer fisk. Der er tale om almindelige arter som gedde, skalle, aborre, nipigget hundestejle og karusse.

Planter

I områdets åbne, våde arealer er vegetationen generelt monoton med store bestande af tagrør, almindelig mjøddurt, eng-rævehale og lodden dueurt. I disse områder findes der dog også mere artsrige steder, hvor der ses flere arter af star, vejbred-skeblad, tykskulpet brøndkarse, almindelig sumpstrå, eng-kabbeleje, tykbladet ærenpris, almindelig skjolddrager, sværtevæld, sump- og eng-forglemmigej, kærtidse m.fl. Særlig bemærkelsesværdigt er de store bestande af tykakset og nikkende star.

I skovmoserne minder vegetationen meget om de åbne våde arealer, med undtagelse af de steder, hvor urtevegetation er skygget bort af tætte krat af hvid kornel.

De åbne arealer med naturgræs er generelt meget artsfattige og domineret af eng-rævehale, draphavre og almindelig hundegræs. Der findes dog værdifulde plantesamfund på mindre dele af naturgræsarealerne. I disse områder findes blandt andet stor skjaller, almindelig gyldenris, hulkravet kodriver, almindelig kællingetand, blåhat, bakke-svingel, ru bittermælk, mark-krageklo, nyse-røllike, mark-rødtop, almindelig guldhavre og almindelig agermåne. Hvis disse plantesamfund udbredes til større områder, kan de danne grundlag for en rig insektfauna. Der er i vid udstrækning overlap mellem de værdifulde arealer med naturgræs, og de arealer der er beskyttet som overdrev efter naturbeskyttelsesloven § 3, se kort over områder beskyttet af naturbeskyttelseslovens § 3.



Blåhat, en vigtig insektplante (tv), mark-krageklo (th)

Skovpartierne på højbund er generelt fattige på urter, men der findes mange arter af buske, og et enkelt sted ses tandrod, som indikerer en høj naturkvalitet i skov. Dette viser, at skovområderne udvikler sig i en positiv retning mod mere naturprægede forhold.



Invasive arter

Kæmpe-bjørneklo er den eneste invasive art, der er underlagt lovgivningen med sin egen bekendtgørelse. Indsatsen for fjernelse af kæmpe-bjørneklo er vellykket, og de enkelte planter som dukker op bekæmpes løbende. Kæmpe-bjørneklo skal bekæmpes, således at den aldrig får mulighed for at reproducere sig selv i henhold til de metoder, der er beskrevet i kommunens [indsatsplan](#).

Bekæmpelse af kæmpe-pileurt og japansk pileurt kan ske med de bedst egnede metoder afhængig af bestandens størrelse og beliggenhed. Det kan ske eksempelvis ved tildækning med plastik i minimum fem år. Se Miljøstyrelsens anbefaling [her](#):

Bekæmpelse af sildig og canadisk gyldenris kan udføres med de bedst egnede metoder afhængig af bestandens størrelse og beliggenhed. For eksempel ved hjælp af slagleklipper, punktslåning med buskrydder eller manuel slåning. Første slåning skal ske inden Sankt Hans. For at opnå effektiv bekæmpelse er det afgørende, at de individer der står skjult i krat og kanter også omfattes af bekæmpelsen. På private områder kan der indgås aftaler mellem grundejer og den respektive kommune om at bekæmpe gyldenris. Se Miljøstyrelsens anbefaling [her](#).

Lundgylden er en problemart i Østdanmark, hvor den tilsyneladende er i stærk fremmarch. Bekæmpelse af lundgylden kan udføres med de bedst egnede metoder afhængig af bestandens størrelse og beliggenhed. I Høje Gladsaxe Park bekæmpes planten udelukkende på kommunens arealer, og her foregår det ved fræsning, opgravning, optrækning samt skærmkapning.

Der er ikke klarhed over den mest effektive bekæmpelse af hvid kornel, men da arten findes udbredt plantet og herfra har spredt sig med negative følger, skal der i det mindste holdes øje med, om arten fortsat ekspanderer.

Bekæmpelsen af invasive arter kan ske i et samarbejde mellem frivillige og kommunen på de offentlige matrikler i fredningsområdet. Foreningen Lokal Agenda 21 har tidligere været med til at bekæmpe bl.a. kæmpe-bjørneklo og lundgylden i området. Bekæmpelse er for mange arters vedkommende på forsøgsbasis. Bekæmpelsesmetoderne kan derfor ændre sig i plejeplansperioden alt efter egne erfaringer og anbefalinger fra Miljøstyrelsen.

Bekæmpelsen af invasive arter gælder for plejen i alle delområder og skal ske uden brug af kemiske bekæmpelsesmidler.

Valg af græssere og næringsbelastning

Valget mellem heste, kvæg og får som naturplejere skal vurderes efter følgende forhold.

1: Formålet med naturpleje

2: Øvrige rekreative hensyn

Heste som naturplejere

Der er ikke tradition for at bruge heste som naturplejere i Danmark, bortset fra enkelte projekter med vilde heste f.eks. på Langeland. I de senere år har flere dog fået øjnene op for, at hårdføre hesteracer kan udføre en meget vellykket indsats, særligt hvis de anvendes i helårsgræsning med et ekstensivt græsningstryk. Derfor er der igangsat projekter med hestegræsning flere steder i Danmark. Hårdføre hesteracer kan leve af meget tørstofrigt foder, hvilket betyder, at de kan græsse vissent græs samt buske og træer.

Heste har også en klar publikumsmæssig fordel i forhold til kvæg, da mange mennesker er mindre bange for at gå ind i en hestefold end i en kvægfold.

Egnede racer er f.eks. exmoor-ponyer eller islandske heste.

Kvæg som naturplejere

Kvæg betragtes ofte som det foretrukne græsningsdyr i naturplejen. Det skyldes deres måde at græsse på. Kvæg afriver eller afbider totter af planter ved hjælp af tungen. Planterne skal derfor have en vis højde, for at dyrene kan få fat med tungen. Kvæg græsser generelt mindre tæt ved jordoverfladen, end får og heste gør. Måden de græsser på, betyder også, at de ikke så let kan fravælge en enkelt dårligt smagende plante eller visne plantedele. Kvæg foretrækker græsser og halvgræsser frem for urter og græsser, og ved sommergræsning alene spiser de kun i begrænset omfang af vedplanterne. Blandt de løvtræer, der gerne ædes, er pilearter, alm. røn, dunbirk, asp, eg, æble og slåen. Vortebirk og bøg ædes i begrænset omfang. Kvæg kan dog normalt ikke hindre tilgroning på lang sigt.

Der findes fem kvægracer, der sædvanligvis anvendes til naturpleje: Angus, Galloway, Dexter, Hereford og Skotsk Højland. De er ikke særlig store (med undtagelse af Hereford) eller kræsne vedrørende fødeindtaget, og de er rimelig hårdføre racer, så de kan klare de danske vintre udendørs uden adgang til skure, så længe der er lidt naturligt læ.

Får som naturplejere

I modsætning til kvæg har får mulighed for at udvælge deres planteføde ved hjælp af den spaltede overlæbe, der bruges til at gribe planterne med, og at græsse helt tæt på overfladen. Får foretrækker desuden urter frem for græsser, og vegetationen kan derfor blive meget græsdomineret og artsfattig. Får æder gerne de fleste løvtræer og buske, bortset fra vorte-birk, der kun græsses i beskedent omfang. Får spiser gerne kanadisk og sildig gyldenris og andre invasive arter og er derfor generelt bedre til at fjerne invasive arter end kvæg, hvis der kun er tale om sommergræsning. Udsætning af får kræver, at man sætter dem ud, inden vegetationen bliver for høj, ellers vil det kræve en førstegangsslåning.

Ulemper ved får er, at de ikke trives godt på fersk våd og blød bund, og at de kan have problemer med indvoldsparasitter.

Næringsbelastning

Høje Gladsaxe Park og Gyngemosen bærer generelt præg af, at store mængder næring er tilgængelig for planterne. Det skyldes primært følgende årsager:

- tilførsel af overfladevand
- ophobning af næringsstoffer via tidligere landbrugsdrift
- atmosfærisk deposition (nedfald af kvælstofgødning)

Symptomer på næringsbelastning:

Florasammensætningen i området er en indikator for næringsindholdet i jorden. Næringskrævende arter såsom stor nælde, agertidsel, lodden dueurt og almindelig mjødurt er almindelige på de ugræssede mosearealer. De tidligere dyrkede marker er dominerede af eng-rævehale, draphavre, hundegræs og alm. kvik, hvilket også indikerer høje næringsværdier.

Flere invasive arter, som findes i området, såsom kæmpe-bjørneklo, vild pastinak, gyldenris og pileurt, trives på næringsrig jord. Derfor vil en indsats for at mindske næringsindholdet i jorden have en positiv effekt på forekomsten af invasive plantearter.

Metode til næringsreducering:

En del af den ophobede næring i området kan reduceres. Det kan gøres ved at fjerne det afklippede græs, krat, buske, træer mm., hvilket kan gøres i hele det fredede område. Dog er det ønskværdigt, at fældede større og ældre træstammer samt kvasbunker får lov at ligge til glæde for svampe, insekter og andre dyr.

Høslæt er en effektiv metode til at fjerne næring. I plejeperioden vil der så vidt muligt blive foretaget høslæt. Ligeledes er græsning en metode til at fjerne næring, især hvis dyrene fjernes fra markerne om vinteren.

Klimatilpasning

I 2014 etablerede Nordvand, nu Novafos A/S et system af regnvandsbassiner i Høje Gladsaxe Park, bassinerne HG 20, HG 21 og HG 22. Overfladevand fra bebyggelsen Høje Gladsaxe Park, Gladsaxe Sportscenter og Grønnemose kvarteret blev koblet fra spildevandssystemet og ledt til Høje Gladsaxe Park og Gyngemosen. Spildevand og regnvand føres efterfølgende (i den sydlige del af Gyngemosen) sammen i en fællesledning, der således håndterer både spildevand og regnvand. Ved kraftige nedbørshændelser belastes denne fællesledning udover sin kapacitet (der kommer mere vand i ledningen end den kan rumme), hvilket giver overløb til Fæstningskanalen. De nye regnvandsbassiner har til formål at reducere de hyppige overløb med opspædet spildevand til fæstningskanalen, opstrøms Utterslev Mose, som kommer fra spildevandssystemet.

Systemet er inddelt i en østlig del og en vestlig del, der håndterer regnvand fra hver sit område. Den østlige del, hvor regnvandet kommer fra Gladsaxe Sportscenter, Grønnemosekvarteret og den østlige del af Høje Gladsaxe Park, består af det sektionsopdelte bassin ved Skolesvinget, som har et renselumen på 4.300 m³ og et magasinlumen på 4.000 m³. Skolesvingets bassin ligger udenfor det fredede område i Høje Gladsaxe Park og er et spildevandsteknisk anlæg. Fra Skolesvingets bassin pumpes vandet via et dykket udløb op til HG 20, "Bjergsøen", som er placeret på det højeste plateau i parken. HG 20 har et renselumen på 1.300 m³ og et magasinlumen på 200 m³. Bassinet er ikke sektionsopdelt og fremstår i parken som en "naturlig" sø. Fra bassinet ledes vandet via "Bjergvandløbet" ned til det oprindelige vandløb, Tingbækken. Det nye vandløb, der forbinder bassinet med det oprindelige vandløb, falder ca. 13 meter over en strækning på 200 meter og har et meget snoet forløb og 15 indbyggede styrt for at mindske vandhastigheden.

I den vestlige del af parken ledes regnvand fra den vestlige del af Høje Gladsaxe bebyggelsen via den eksisterende regnvandsledning til regnvandsbassinerne HG 21 og HG 22. HG 21, som er sektionsopdelt, har et renselumen på 1.800 m³ og et magasinlumen på 1.900 m³. Efter rensning af vandet i regnvandsbassinet ledes vandet til HG 22, som er udformet som et infiltrationsbassin, med et magasinlumen på 600 m³. Efter filtration gennem bunden af HG 22 ledes vandet til Tingbækken. Herefter løber vandet gennem moseområdet i Gyngemosen syd og videre i rør under Hillerød motorvejen.

Anlægget er i sin helhed ved de indbyggede magasinlumen i stand til at kunne håndtere en 5-års nedbørshændelse uden overløb fra regnvandsbassinerne.

Med de nye regnvandsbassiner er det muligt at forsinke og rense vandet før det ledes til fællesledningen. Samtidig bliver regnvandet ved dets passage gennem anlæggets bassiner rensat for sedimentter og uønskede stoffer. Vandet ledes til vandsystemer i Høje Gladsaxe Park og bidrager til en række nye levesteder for det dyre- og planteliv, der er tilknyttet vådområder.

Da vejvand i vinterhalvåret periodisk kan indeholde store mængder opløst vejsalt, frakobles en del af vejvandet fra d. 15. november til d. 15. marts, for at undgå tilførsel af salt til regnvandsbassinerne, da dette bl.a. vil kunne skade paddeyngel.

Den fysiske naturpleje af bassinerne foretages af Novafos, som er ansvarlig for pleje af bassinerne frem til kanten af den indbyggede underliggende membran. Gladsaxe Kommune er ansvarlig for arealerne udenfor membrankanten. Gladsaxe Kommune er ligeledes ansvarlig for vedligeholdelse af vandløbsstrækningen på kommunens arealer, mens NOVAFOS vedligeholder bygværker og stiunderføringer.

Links og referencer

<https://arealinformation.miljoeportal.dk/html5/index.html?viewer=distribution>

Buttenschøn, R.M. (2007): Græsning og høslæt i naturplejen. Miljøministeriet, Skov- og Naturstyrelsen og Center for Skov, Landskab og Planlægning, Københavns Universitet, Hørsholm, 2007.

Fugle og Natur: <https://www.fugleognatur.dk/>

Gyngemosen og Høje Gladsaxe Park, Plejeplan, August 2006.

Høje Gladsaxe Park, Undersøgelse med Per Nissen Grøn, Orbicon A/S, Lene Madsen, Charlotte Sloth Lassen og Mette Schultz, Gladsaxe Kommune, 2008.

Lokalplan 138, "Skolebotanisk Have" i Høje Gladsaxe Kvarter.

Naturværdier ved Høje Gladsaxe, Gladsaxe Kommune, Botanisk undersøgelse ved Høje Gladsaxe i Gladsaxe Kommune, 2009, Undersøgelse foretaget af Camilla Brok, Biomedia og Lene Madsen, Gladsaxe Kommune 2009.

Pleje- og anlægsplan for Vestvolden 2017 – 2020, Naturstyrelsen 2017.

Danmarks svampeatlas: <http://svampeatlas.dk/>

Undersøgelse af vådområder i Gyngemosen og Høje Gladsaxe Park, Amphi Consult 2017.

Vandområder i Gladsaxe Kommune 2007, Orbicon, april 2007.

Vandområder i Gladsaxe Kommune i 2012, Orbicon, december 2012

Bilag

Bilag 1: Kendelse om fredning af Høje Gladsaxe Park og Gyngemosen, Gladsaxe, afsagt den 13. juli 2000.

Bilag 2: Særlige indsatser og engangsindgreb.

Bilag 3: Udkast til aftale om vedligeholdelse af Tingbækken mellem Vejdirektoratet, Nordvand A/S, Gladsaxe og Københavns Kommuner.

Bilag 4: Nordvand, LAR ved Høje Gladsaxe – projektering. Plejeaftale for regnvandsbassiner i Høje Gladsaxe Parken, NORDVAND A/S, 2014.