



Bagsværd Fort Projekt og plejeplan 2012-2017

INTRODUKTION

Indledning

Skov- og Naturstyrelsen, Kulturarvstyrelsen og Realdania besluttede i 2006 at gå sammen om at revitalisere Københavns befæstning. Bagsværd Fort er en del af Landbefæstningens nordfront, og Gladsaxe Kommune forpligter sig i forbindelse med kommunens overtagelse af Bagsværd Fort til at udforme en plejeplan for området, at sikre de oprindelige bygningsværker og at formidle fortets historie. Yderligere har Gladsaxe Kommune ønsket om at anvende fortområdet til at indbyde til fysisk bevægelse.

GHB Landskabsarkitekter er rådgiver på landskabsarbejdet, mens andre parter står for bygningsværkerne og formidlingen. Denne beskrivelse omhandler alene landskabsarbejdet.

Således omhandler plejeplanen og projektet ikke restaurering og vedligeholdelse af fortets bygninger samt restaurering af tidligere adgangsveje, brolægning, afvandingsanlæg og diamantgrave.

Grundlagsmateriale

Følgende materiale danner grundlag for projekteringsarbejdet:

- Programoplæg, Bagsværd Fort, udarbejdet af Rikke Clausen, Gladsaxe Kommune, 23. juni 2011
- Fredning af Bagsværd Fort, udarbejdet af Naturklagenævnet 14. juli 2010
- Brainstormmøde med diverse aktører 9. august 2011
- Landinspektøropmåling af 30. juli 2011 samt supplerende opmåling af 20. september 2011
- Historisk materiale:

PTC, Guide til Københavns Befæstning, s. 151-152.

PTC, Lyngby- Bogen, s. 40-44.

L. Harkjær, Nordfronten – en del af Københavns Befæstning, s. 42-43.

Bjørn Nielsen, Fra idé til virkelighed, s. 45.

Ukendt, Lærebog om fæstningsanlægene i Danmark, E-BIB, s. 21-23.

Der er desuden gennemført en registrering af eksisterende forhold som supplement til landinspektøropmålingerne.

Historie

Bagsværd Fort blev opført 1892-1893 som en del af nordfronten. Nordfronten betegner den del af Københavns Befæstning, der går fra Utterslev Mose og nordover, hvor der opførtes en kæde af forter (Gladsaxe Fort, Bagsværd Fort, Lyngby Fort, Garderhøj Fort og Fortun Fort). Bagsværd Fort var et nærkampfort, indrettet til at bekæmpe fjenden på tæt hold.

Fortet var i brug til 1920, hvor hele Landbefæstningen blev nedlagt. Ved nedlæggelsen overtog Hærens Ammunitionsarsenal fortet til oplagring af ammunition frem til 1965, hvor det blev overtaget af Det Danske Filmmuseum. Museet benyttede fortet til opbevaring af historisk, brændbare film, og opførte en depotbygning på området til dette formål. Museets brug ophørte i 2007. Bagsværd Fort blev omfattet af museumslovens beskyttelse som fredet fortidsminde i 1993, og der må derfor ikke udføres ændringer uden godkendelse fra Kulturarvsstyrelsen.

Siden 1961 har Gladsaxe Kommune lejet godt halvdelen af arealet. Den sydøstlige del blev anvendt til byggelegeplads og den resterende del uden for selve fortet blev udlagt til offentlig park, Bagsværd Fort Folkepark. Siden blev byggelegepladsen overtaget af den kommunale fritids- og ungdomsklub. Gladsaxe Kommune er i dag i gang med at overtage park og fort.

Fredning

Ifølge fredningen skal bygningen, som blev opført til opbevaring af film, ryddes helt, og terrænet retableres. Bevoksningen på fortlegemet skal ryddes. Bevoksningen med høje træer i områdets kant mod nord samt træbevoksningen mod Møllemarken skal bevares.

Kulturarvsstyrelsen

Af hensyn til bevarelsen af det fredede fortidsminde, som fortet udgør, er der fra Kulturarvsstyrelsens side en række ønsker, begrænsninger og krav, som forslaget skal leve op til.

Kulturarvsstyrelsen lægger vægt på en tydeliggørelse og formidling af militæranlægget. Der ønskes en friholdelse foran fortgraven for at give forståelse for og ind- og udsyn til monumentet samt oplevelsen af hele forsvarsværket.

Formidling af forsvarsværkets historie er højt på dagsordenen, mens nye aktiviteter og elementer ønskes nedtonet og på afstand af fortet.

Fortet er som fredet fortidsminde beskyttet efter museumslovens § 29 e, hvilket bl.a. medfører, at der ikke må graves eller reguleres i terrænet.

EKSISTERENDE FORHOLD



1:1500

EKSISTERENDE FORHOLD

Området i dag

Arealet består i dag af fire forskellige områder: Parkområdet mod Buddinge Hovedgade og Louisehøj, selve fortområdet med fortlegeme, tørgrav og skråninger, det sydøstlige hjørne mod Møllemarken samt Fritidsklubbens område. Plan over eksisterende forhold ses på side 3 samt denne side.

Parken

Parken består af store, fuldvoksne træer af bl.a. kirsebær, eg og fyr, som står i klippet græs. Derudover er der en legeplads omkranset af klippede hække. I parken er to asfaltstier nord-syd og øst-vest samt bænke placeret med ryggen mod fortet.

Fortet

Fortet er trekantet og omkranset af en tørgrav og et glacis. Det er delvis gravet ind i bagsiden af et bakke drag. Fortlegemet er et trekantet bygningsværk, hvis top kaldes fortdækket, og hvis to sider, der ender op mod trekantens toppunkt i nord-vest, kaldes for facer. Den tredje side, der vender væk fra fjenden, kaldes struben. Fortkernen er en betonbygning i to etager. Foran fortbygningen er en sprængkappe i kampesten, der skulle opfange fjendtlige granater, og foran denne et jordlegeme, som skulle bremse eventuelle granater, inden de ramte sprængkappen. Jordlegemet er afgræn-

set af en ca. 2 m høj betonmur, der på toppen har et stormgitter, som skulle hindre en angribende fjende i at komme op på fortdækket. Bagsværd Fort er det eneste fort, hvor stormgitteret er intakt. Skulle fjenden nå ind i tørgraven, kunne han beskydes fra kaponieren, som er placeret i trekantens toppunkt mod nordvest. Den oprindelige adgang til fortet var fra Møllemarken, hvor der i dag er udlagt asfalt.

Fortområdet er indhegnet med trådhegn eller plankeværk. Beplantningen har i mange år ikke været vedligeholdt, og den har udviklet sig til en tæt bevoksning af høje træer. Beplantningen på skråninger og i tørgrav består overvejende af eg, ask, fuglekirsebær, røn og ahorn i flere generationer. Træerne har søgt efter lyset, og de er derfor blevet høje i forhold til deres stammeomfang, ligesom de har opstammet sig selv. Generelt er bundvegetationen sparsom, men vedbend danner flere steder en værdifuld stedsegrøn bund. Ud over at tilbyde en unik skovoplevelse, har træerne en praktisk funktion, idet de med deres løvtag og rodnet minimerer risikoen for erosion på skråningerne.

Mod parken, hvor beplantningen har fået lys, har elm, tjørn og mirabel vundet indpas, og disse bryn vanskeliggør indsyn til fortet fra parken.

På voldenes indersider er den historiske profil med to vandrette niveauer kaldet rondgangen og fodfolksbanketten ud-

visket af akkumuleret plantemateriale og erosion. Profilen kan tydeligst kendes mod Louisehøj.

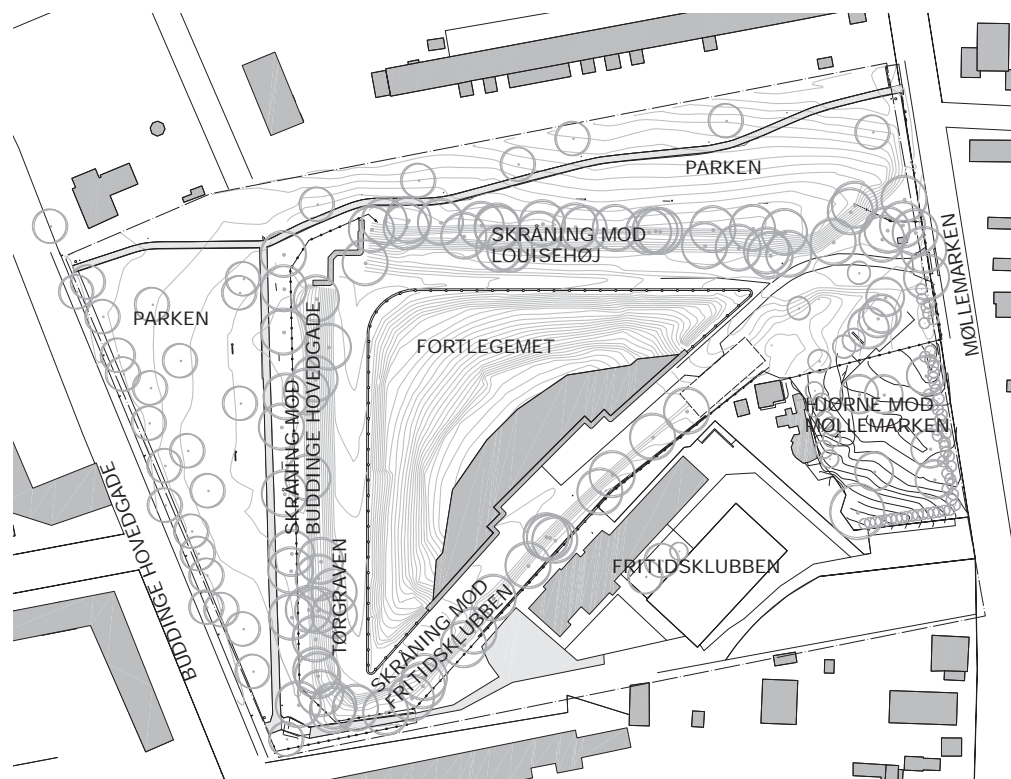
Møllemarken

Den sydøstligste del af arealet uden for indhegningen anvendes i dag af Fritids- og ungdomsklubben, som har ryddet en del beplantning på området og indrettet sig med kaninbure og svævebaner. Der er dog stadig værdifulde træer som hestekastanie og ahorn. Umiddelbart

nord herfor begynder selve fortområdet, hvor der også er en del bevaringsværdige træer. Mod vejen Møllemarken er et tæt hegn af træer.

Fritidsklubben

Fritidsklubben indgår i det fredede område og dermed også i følgende plejeplan.



NYE FORHOLD



NYE FORHOLD

Strategi for fornyelse

Det fredede areal består af fem delområder:

Parken

Fortlegemet og tørgraven

Skråning mod Buddinge Hovedgade

Skråning mod Louisehøj

Skråning mod fritidsklubben

Møllemarken

Herudover indgår fritidsklubben som en del af fredningsområdet.

Delområderne har forskellig historisk betydning og henvender sig til omgivelserne på forskellig vis. Det er derfor naturligt, at de fem delområder underkastes forskellig bearbejdning, der

beskrives nedenfor.

Se plantegning side 5.

Når bevoksningen ryddes, og der åbnes op i bryn, vil der komme lys til den resterende bevoksning. Det må derfor forventes, at der vil komme en del uønsket opvækst mod beplantningens grænser. Da skråningerne er orienteret hhv. nord-syd og øst-vest, vil der efter rydningen af beplantningen på fortet være forskel på lysforhold og mængden af opvækst.

Ud over udtynding i træerne vil den fremtidige drift bestå i at rydde nyopvækst, pleje og efterplantning af træerne langs grænserne samt vedligeholdelse af inventar.

Parken

Parkens træer og stier bevares, som de fremstår i dag mens hække og lavere bevoksning ryddes for at skabe indsiget til fortet.

Parken, der ligger på det tidligere glacis - mellem fortlegemet og den oprindelige by - vil fremstå som en pause eller et ingenmandsland, hvilket det også var i forsvarsmæssig henseende.

Bevoksningen på kaponieren ryddes for tæt skov og dele af græsarealerne nærmest fortet omlægges til naturgræs.

Fortlegemet og tørgraven

På det ryddede fortdæk etableres naturgræs, som vil fremstå ensartet og

tydeliggøre skråningens form.

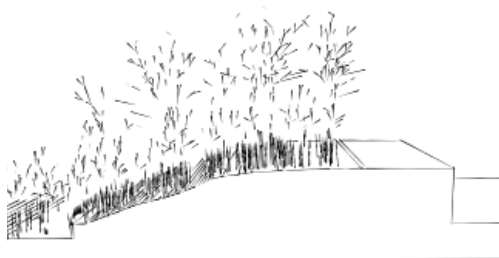
Der slås en græssti langs stormgitteret, og færdslen dirigeres på denne måde. Der etableres et brombærkrat omkring fortbygningen, så publikum ikke træder ud på fortbygningens tag.

Tørgraven, der omgiver fortet, ryddes for bevoksning og omlægges til grussti, så man kan komme tørskoet rundt om fortlegemet hele året.

I stormgitteret er der to låger ved struben. Disse istandsættes, så det er muligt at åbne dem, og der etableres en stige fra tørgraven og op på fortdækket.

I det sydvestlige hjørne etableres en stinedgang på skråningen tilsvarende nedgangens oprindelige placering.

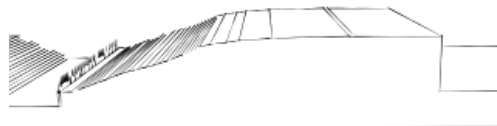
Fortlegemet



I dag: Vegetationen på fortskråningen har efter mange år uden pleje udviklet sig til en tæt bevoksning af høje træer. Mindre træer og krat i flere generationer udgør underbeplantningen.



Nye forhold: Fortlegemet er ryddet for alt bevoksning. Herefter sås græs, således at terrænformen sikres.



Efter 50 år: Scenariet viser en jævn skråning uden opvækst af buske og træer. Sidstnævnte sikres ved hjælp af jævnlig græsslåning.



Efter 100 år: Der plejes stadig intensivt, så opvækst undgås og terrænformen fremtræder frit.

NYE FORHOLD

Skråning mod Buddinge Hovedgade

For at sikre et bedre indsyn til fortoet fra parken og Buddinge Hovedgade ryddes buske i brynet på toppen af skråningen mod Buddinge Hovedgade, og større træer opstammes.

På skråningen ryddes alt bevoksning bortset fra enkelte særligt udvalgte bevaringsværdige store træer med lang restlevetid og karakterfuldt udtryk. Enkelte mindre træer kan bevares såfremt de har potentiale til at overtage pladsen, når de ældste bukker under for

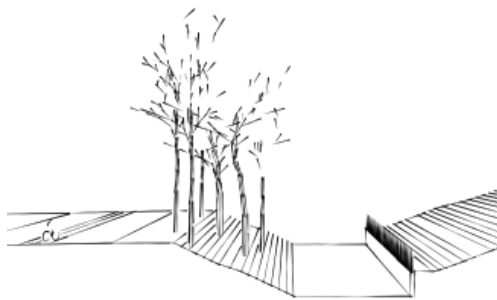
alder. Under rydningen er det vigtigt at tage hensyn til kronesammenhæng. To træer kan være afhængige af hinanden.

Bunden under træerne skal fremstå som naturgræs. Eksisterende vedbendplanter under blivende træer kan bevares.

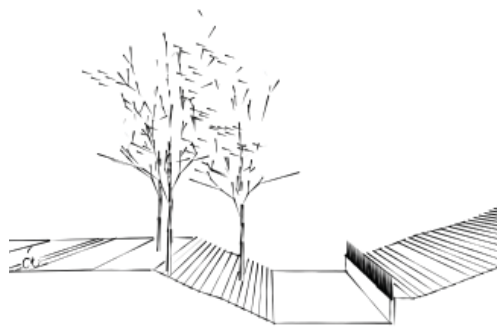
Den historiske profil, herunder rondgangen og fodfolksbanketten, søges synliggjort i videst muligt omfang på strækninger, hvor det er muligt uden at skade de eksisterende træers rødder.



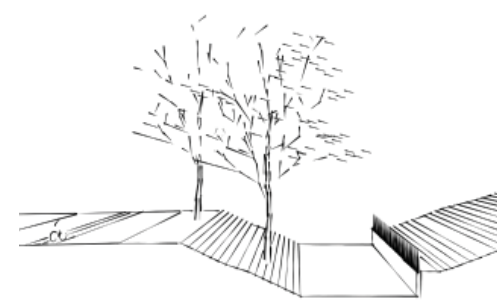
I dag: Skråningen og bundens vegetation består af en tæt bevoksning af høje, meget slanke opstammede træer. Herimellem er enkeltstående større træer med brede stammer. Mod parken har indfundet sig et tæt skovbryn.



Nye forhold: På toppen af skråningen mod parken ryddes det tætte skovbryn og større træer opstammes. På skråningen ryddes al bevoksning med undtagelse af udvalgte store sunde træer. Der bevares evt. få mellemstore træer med potentiale til at overtage de store, når disse falder.



Efter 50 år: Der vil - ved hjælp af intensiv pleje - stadig være frit for underbeplantning både på toppen af skråningen og på selve skråningen. Der vil være enkelte store træer tilbage, som har bredt sig i krone- og stammediameter grundet mere vokseplads.



Efter 100 år: Der plejes stadig intensivt, så underbeplantning undgås. Få store træer vil være tilbage.

NYE FORHOLD

Skråning mod Louisehøj

Bevoksningen skal som helhed fremtræde grøn og frodig set fra Louisehøj og bestå af høje og mellemhøje træer. Der skal være frit ind- og udsyn til og fra fortet i begge ender af bevoksningen, hvor enkeltstående høje træer bevares. Hermed opnås et frit og bredt indsyn samtidig med, at hensynet til Louisehøj opretholdes.

I den midterste del af bevoksningen skal det være muligt på kort afstand af

bevoksningen at se ind under trækroerne, så der er indsyn til fortet. Her skal bevoksningen bestå af høje og mellemhøje træer.

Skråningen mod tørgraven skal fremstå med enkeltstående, fritvoksende træer. Skråningen og bunden under bevoksningen skal fremstå som naturgræs. Eksisterende vedbendplanter under blivende træer kan bevares.

Den beskrevne fremtoning og udtryk af

bevoksningen fremgår og tydeliggøres af illustrationerne på side 9 og 10.

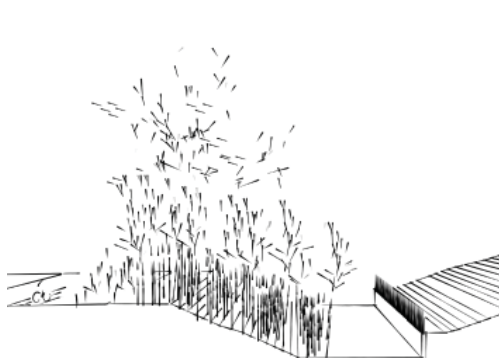
Den historiske profil, herunder rondgangen og fodfolksbanketten, søges synliggjort i videst muligt omfang på strækninger, hvor det er muligt uden at skade de eksisterende træers rødder.



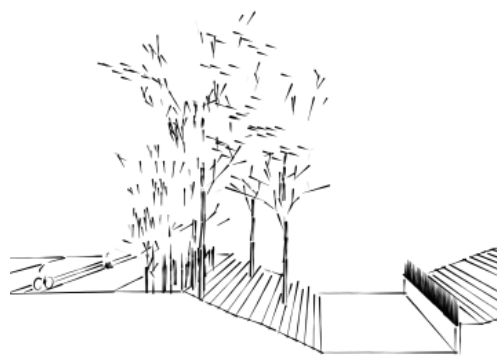
Kig fra Møllemarken ind i parken. Stormgitter og fortlegeme er synligt under de opstammede træer.

NYE FORHOLD

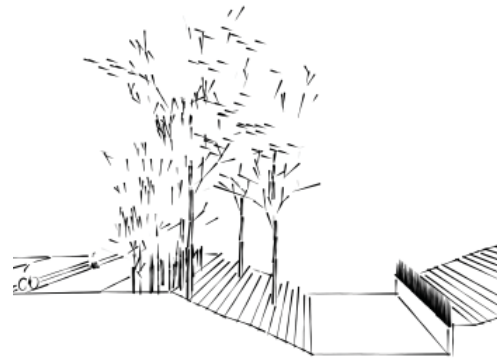
Skråning mod Louisehøj



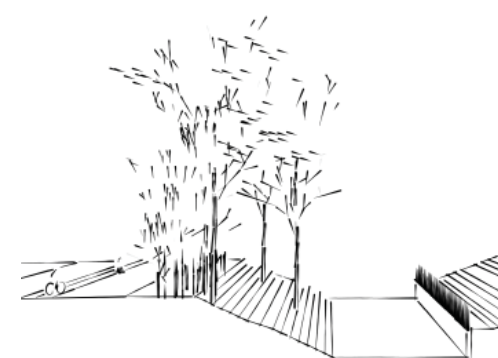
I dag: Som på skråningen mod Buddinge Hovedgade består vegetationen mod Louisehøj af et tæt skovbryn mod parken, og på skråningen en tæt bevoksning af høje, meget slanke opstammede træer med enkeltstående større bredstammede træer imellem. I bunden er vegetationen mere sparsom end ovenstående grundet mindre lys.



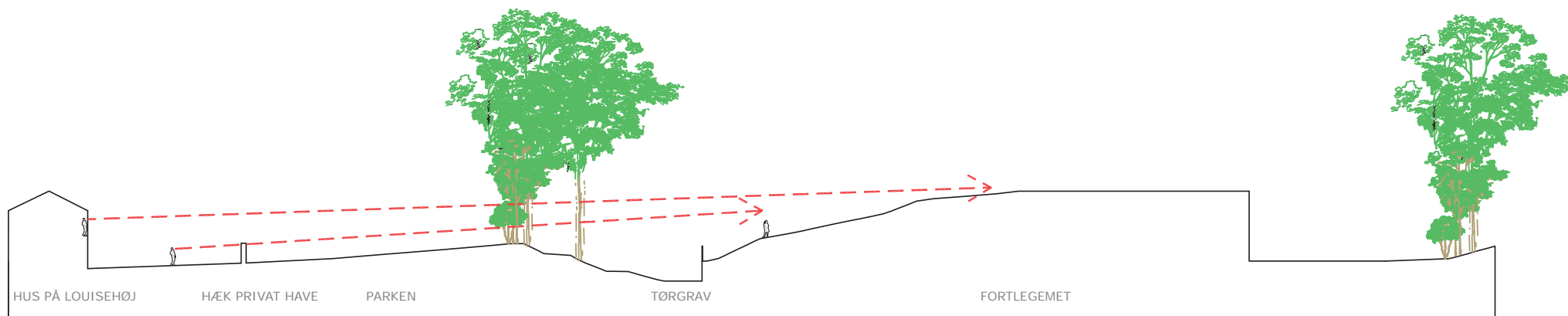
Nye forhold: De laveste træer og buske i det tætte bryn mod parken ryddes, mens udvalgte sunde træer i forskellige størrelser bevares og opstammes til 2 meters højde. Ligeledes bevares rækken af helt store træer på toppen af skråningen samt udvalgte store træer på selve skråningen. Al tæt vegetation på selve skråningen og i bunden ryddes.



Efter 50 år: Scenariet viser det samme billede som efter rydningen. Skråningen holdes fri for tæt vegetation vha. intensiv pleje. De største af træerne vil være faldet, og de mellemstore vil have overtaget.



Efter 100 år: Her ses samme situation. Igen vil de største træer være faldet, og udskiftet af de mellemstore, der er vokset op.



Snit med udkigslinier mellem fortet og Louisehøj. Udsyn er illustreret på side 10.

NYE FORHOLD

Skråning mod Louisehøj



Udsyn fra toppen af forlegemet mod Louisehøj. Indsyn til bygningernes 1. sale forhindres af trækroneerne på de bevarede træer.



Udsyn fra forlegemet tæt på stormgitteret med kig mod Louisehøj. Indsyn til bygningernes 1. sale forhindres af trækroneerne på de bevarede træer.



Udsyn fra en privat have på Louisehøj mod Bagsværd Fort.
Efter rydning vil de resterende træer fortsat fremstå som en grøn væg fra haverne.



Udsyn fra førstesalen på et hus på Louisehøj set mod Bagsværd Fort.
Efter rydning er der fortsat træer i flere generationer, og man kan nu se stormgitteret.

NYE FORHOLD

Skråningen mod Fritidsklubben

På skråningen mod Fritids- og ungdomsklubben ryddes det eksisterende plankeværk. Bevoksningen af træer i flere generationer bevares som den er i dag. Der ryddes ikke i bunden. I den østlige ende af skråningen, ryddes en bygning. Her reetableres terrænet, og området skal henligge åbent med naturgræs. Udføres når forureningssagen er afsluttet.

Møllemarken

Mod Møllemarken er der plads til flere forskellige aktiviteter, som indbyder til fysisk udfoldelse for forskellige aldersgrupper. Hovedparten af aktiviteterne

tager udgangspunkt i en militær hindringsbane, som den blev udformet i tiden efter 1. verdenskrig. I Militært Tidsskrift (officerernes fagblad) fra 1918 beskrives en militær hindringsbane således:

“Ved Valget af Hindringerne lægges Vægten på, at de har feltmæssig Karakter og tillige Værd i gymnastik-idrætslig Henseende. Hindringerne må ikke være af saadan Art, at de udsætter Mandskabets Liv og Lemmer for Fare eller i for høj Grad ødelægger Udrustningsgenstandene”.

Følgende hindringselementer er beskrevet i artiklen. Disse har dannet inspiration og grundlag for udformningen af den nye forhindringsbane ved Møllemarken:

Uregelmæssige rækker af flade udlagte sten, mur med stormtrin, volde til højdespring, bjælker til ligevægtsgang, brystværn 1,5 meter højt til opspring og nedløb, palisader - pæle på 2-2,5 meter, stakit til at modstå anløb, jordvolde ca. 3 meter høje og 2:1 stejle, plankeværk 2,6 meter højt, pælehindring - et ca. 10 meter bredt bælte af pæle.

Den nye forhindringsbane opbygges af en række elementer, der alle er opbygget af træstolper sat sammen på forskellig vis. Der er en svævebane, svingtorve, trædesten, trædestubbe, balancebomme, pælevolde og en pæleskov. Pælene har varierende højde – fra 20 cm til 3 m. De kan anvendes

til gåstubbe, en labyrint, man kan fare vild i, bindes sammen til en vold, man skal forcere, og de kan opsættes som mure med skydeskår eller klatregreb. Faldunderlag i flis etableres, hvor det er nødvendigt.

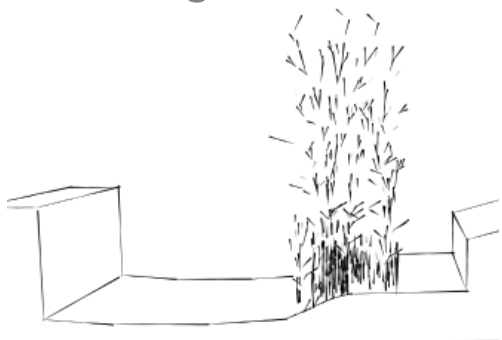
Bevoksningen på området ved Møllemarken beholdes så vidt muligt, som den er i dag. En minimal rydning foretages omkring de nye elementer.

De nye forhold er illustreret på side 12.

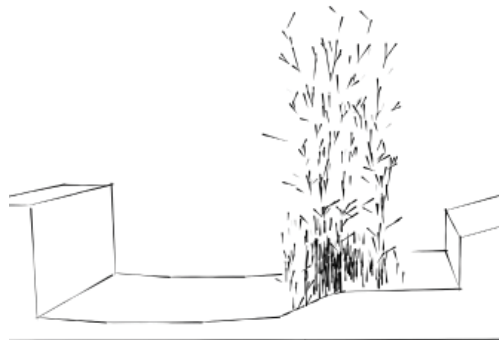
Fritidsklubben

Klubbens område bevares uændret og den eksisterende plejeindsats forsættes.

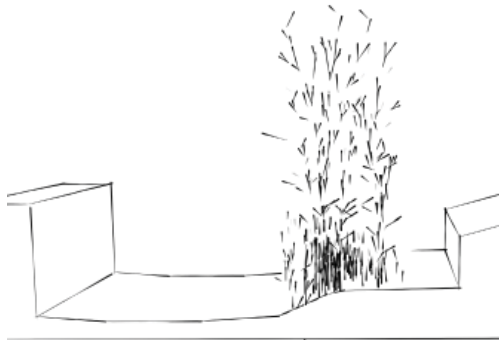
Skråning mod fritidsklubben



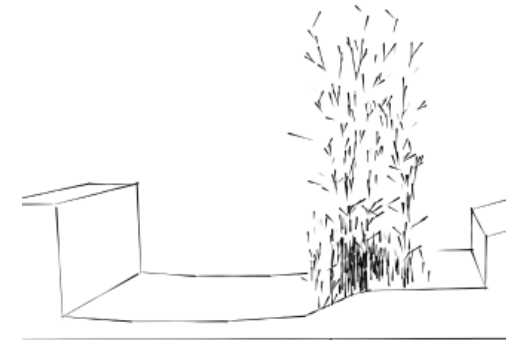
I dag: På skråningen mod fritidsklubben er tæt bevokset med høje, slanke opstammede træer i forskellige generationer med enkeltstående større træer med brede stammer imellem. I bunden og randen af bevoksningen er vegetationen sparsom grundet mindre lys, da plankeværket skygger fra syd.



Nye forhold: Plankeværket ryddes og den eksisterende bevoksning vil formentlig brede sig mod klubbens hus.



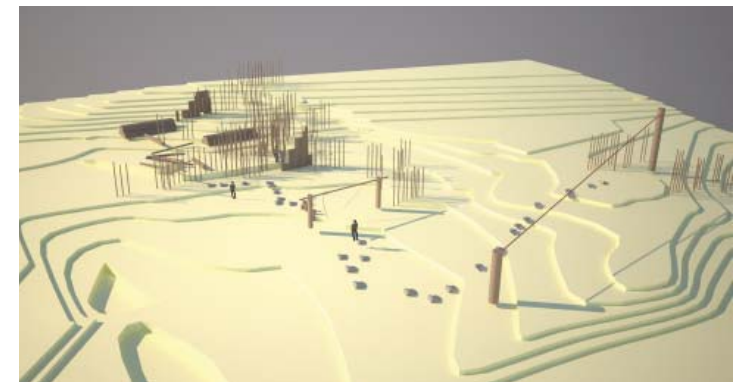
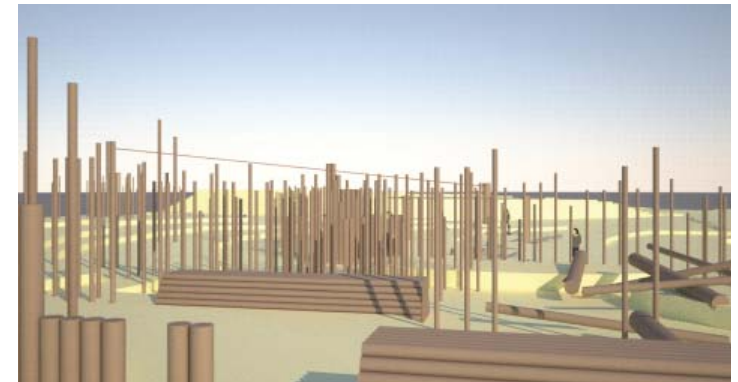
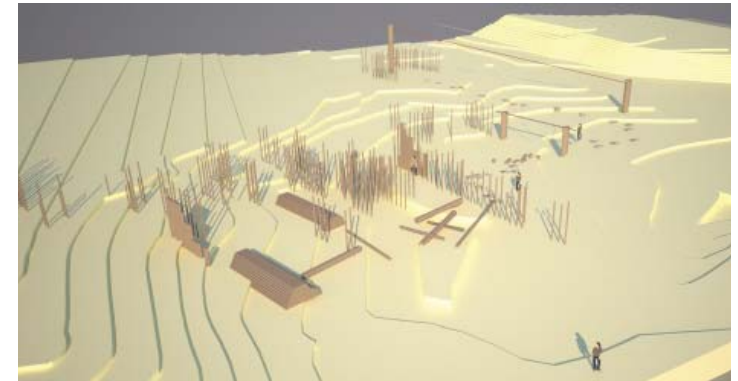
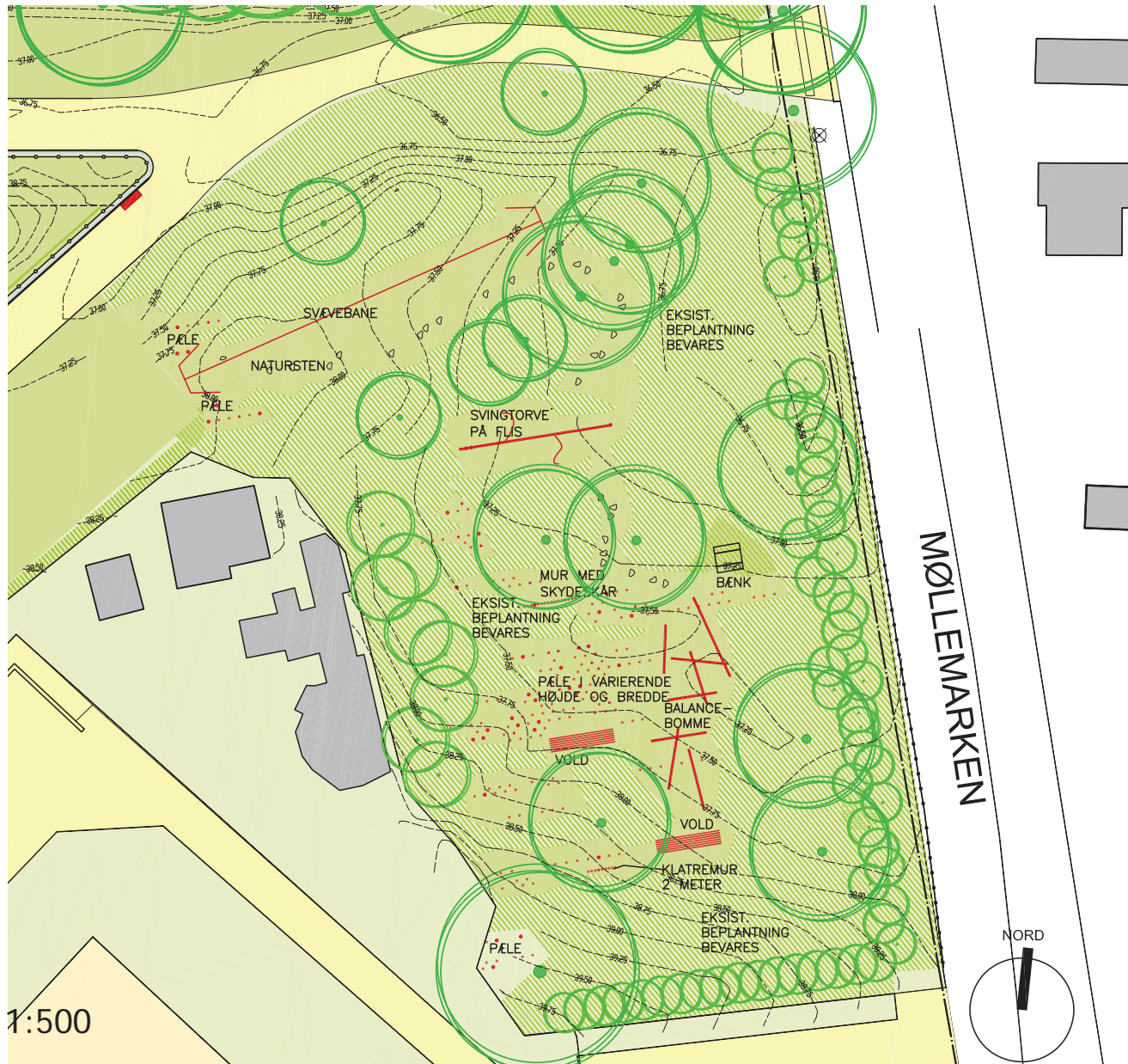
Efter 50 år: Her ses samme situation. Bevoksningen vil udskifte sig selv. Når et større træ falder vil der være lys og plads til, at et nyt mindre træ vokser op og overtager pladsen. Plejen sikrer at bevoksningen mod klubbens hus ikke breder sig.



Efter 100 års: Scenariet viser samme billede. Her vil de fleste af de i dag eksisterende træer være faldet og udskiftet af nye.

NYE FORHOLD

Forhinderingsbanen ved Møllemarken



PLEJEPLAN

Delområderne

De fem delområder underkastes forskellig pleje, som beskrives i det følgende.

Generelt gælder det for skråningerne mod Buddinge Hovedgade, Louisehøj og Fritidsklubben, at den fremtidige drift vil bestå i at rydde i ny vedopvækst samt pleje af bevoksningerne. Rydning af usunde og gamle træer vil være en løbende del af plejen.

Der skal være særlig opmærksomhed på at friholde bygningsværkerne, herunder støttemuren, for vedplanter.

Herudover skal terrænudstyret vedligeholdes og renholdes, så det til stadighed opfylder sin funktion. Plejen omfatter endvidere tømning af affaldskurve.

Generelt må der ikke graves, efterplanteres eller nyplantes på området uden Kulturarvstyrelsens tilladelse.

Parken

Førstegangsindgreb:

Parkens elementer med kort græs og fritvoksende opstammede træer bevares, som de er i dag. Dog ændres det korte græs til langt græs nærmest skråningerne til fortet. Efter rydning af hække og andre elementer i parken er målet med plejen er at opretholde frie udsyn over hele parkområdet.

Regelmæssig pleje:

Brugsplænen: Plænen skal være et ens-

artet tæt græstæppe og visuelt fremstå uden huller og fri for tidsler. Der kantskæres efter behov langs belægninger.

Fritvoksende træer: Et fritvoksende træ skal fremstå med en for arten naturlig vækst og krone. Trækronen skal være regelmæssig og uden konkurrence fra andre træer. Sidegrene må ikke konkurrere med topkud. Stamme og basis skal være uden vanris. Udgåede træer og træer i dårlig vækst, samt afskårne, døde og brækkede grene må ikke forefindes. Fritvoksende træer opstammes, således at man ubesværet kan færdes og kigge under trækronerne. Beskæring foretages under hensyntagen til træets karakteristiske form.

Beskæring af udhængende grene, der generer færdslen og beskæring af synligt døde, knækkede og syge grene fjernes 1 gang årligt. Evt. vanris fjernes 1 gang årligt efter behov.

Opsyn med behov for fældning og efterplantning vurderes en gang årligt. Løbende indplantning af nye træer til foryngelse af beplantningen tilrådes.

Asfalt: Asfaltbelægningen skal tjene som underlag for færdsel og skal fremstå jævn og uden vandsamlinger. Overfladen skal være renholdt.

Belægningen fejes efter behov.

1 gang årligt gennemgås belægningen for lunger og sætninger, og der oprettes efter behov.

Fortlegemet og tørgraven

Førstegangsindgreb:

Skråningsfladen sås - efter rydning af træer - med en ensartet naturgræsblanding, der får lov at vokse til højt græs. Målet med fladens udtryk, er en ensartet og jævn grøn græseng, gerne med høje bølgede græsstrå. Meget højt græs og opvækst af buske og små træer holdes nede.

Regelmæssig pleje:

Naturgræs: Det høje græs på fortlegemet er naturgræs med indslag af anden flora.

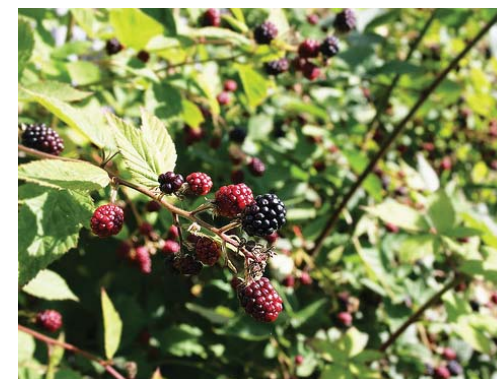
Græsset slås 1- 2 gange årligt. Her gennemgås arealet for selvsåede vedplanter, der fjernes ved opgravning 1 gang årligt.

Rabatgræs: Græsset på stien kategoriseres som rabatgræs. Græsset skal være ensartet og visuelt fremstå uden huller.

Krat: Brombærkrattet skal danne en naturpræget robust bevoksning sammensat af hjemmehørende buske. Krattet skal afgrænse og forhindre, at besøgende bevæger sig ud til fortets kant. Bunden er sammensat af den spontant forekommende vegetation (ukrudt og jord) og har et selvgroet udtryk. Krattet skal udadtil fremstå som et samlet volumen. Det skal holdes så lavt, at det ikke står i kontrast til fortlegemets græsbevoksning.



Skråningen på fortlegemet skal fremstå som en grøn ensartet græseng. Stien langs stormgitteret plejes som rabatgræs.



Brombærkrattet forhindrer, at besøgene bevæger sig ud til fortets kant.

PLEJEPLAN

Synligt ukrudt fjernes i kanten af beplantningen, der luges 1-2 gange årligt. Udløbere og rodkud holdes nede af hensyn til tilstødende græsarealer.

Krattet skal ikke beskæres og er selvforlyngende. 1 gang årligt vurderes behovet for evt. udtynding. Denne kan med fordel foretages om vinteren.

Udlevede kratpartier fjernes, så ny vækst får lys og plads til at udvikle sig.

Grus: Grusbelægninger skal være uden lunger og vandsamlinger. Ukrudt må forekomme i meget begrænset omfang. Småt affald og snavs må ikke forekomme.

Ukrudt brændes væk ca. 15 gange pr. år. 1 gang årligt gennemgås grusbelægningen med henblik på evt. opretninger. Der kan evt. tilføres ekstra grus.

1 gang ugentligt fjernes affald, blade m.m.

Tørgraven friholdes for opvækst. Herunder skal bygningsværker og støttemuren friholdes for vedplanter.

Skråning mod Buddinge Hovedgade

Førstegangsindgreb:

På toppen af skråningen og på skråningen mod tørgraven ryddes al underbevoksning under de bevaringsværdige høje træer. Rondegangen og fodfolksbanketten synliggøres ved at fjerne akkumuleret formuldet plantemateriale med arkæologbistand, hvor det er muligt uden at skade rodnettets på de tilbageværende træer. Herefter er målet med plejen at friholde under de store træer, så indsyn til fortet fastholdes, samt at fastholde den historiske profil. Opstamning af træerne på skråningen foretages, hvis det er nødvendigt. På arealerne under træerne suppleres den eksisterende vedbendvegetation med indsåning af naturgræs.

Regelmæssig pleje:

Naturgræs: Naturgræs er græs med

indslag af anden flora. Græsarealet skal fremstå med vildtvoksende frodighed af græs og anden flora. Selvsåede vedplanter, synlige tidsler, bynke og lignende må ikke forekomme.

Al opvækst ryddes ved græs slåning og buskrydning 1-2 gange årligt efter behov. Arealet gennemgås for selvsåede vedplanter, der fjernes ved opgravning 1 gang årligt.

På skråningerne består plejen - foruden under naturgræs nævnte - i at udbedre eventuelle erosionskader og fjerne ophobet plantemateriale, så den skarpkantede profil fortsat kan erkendes.

Trægrupper og fritvoksende træer:

Et fritvoksende træ skal fremstå med en for arten naturlig vækst og krone. Trækronen skal være regelmæssig og uden konkurrence fra andre træer. Sidegrene må ikke konkurrere med topskud. Stamme og basis skal være uden vanris. Udgåede træer og træer i dårlig vækst,

samt afskårne, døde og brækkede grene må ikke forefindes. Fritvoksende træer opstammes, således at man ubesværet kan færdes og kigge under trækronerne. Beskæring foretages under hensyntagen til træets karakteristiske form.

Beskæring af udhængende grene, der generer færdslen og beskæring af synligt døde, knækkede og syge grene fjernes 1 gang årligt. Eventuelle vanris fjernes 1-2 gange årligt.

Opsyn med behov for fældning og efterplantning vurderes en gang årligt. Løbende indplantning af nye træer til foryngelse af beplantningen tilrådes. Der gøres opmærksom på hensynet til kronesammenhæng. Træer, der har stået tæt i mange år, kan have svært ved at klare sig alene, og man kan derfor være nødsaget til at fælde flere træer, hvis ikke et nyt og sundere træ står parat til at overtage.

PLEJEPLAN

Skråning mod Louisehøj

Førstegangssindgreb:

I begge ender af bevoksningen og på skråningen ryddes underplantningen og høje og sunde store træer bevares. Ligeledes ryddes den første meter på det flade stykke på toppen for bevoksningen. Dette skal ske af hensyn til sikring og opfattelsen af gravskråningens og glacisets toppunkt samt forståelsen for anlæggets form og funktion.

I den midterste del af bevoksningen bevares de høje og mellemhøje træer. I bunden af bevoksningen ryddes nyvækst og de mellemhøje slanke træer udtyndes for at sikre udvikling af nye træer der kan afløse de gamle. De tilbageværende træer opstammes (beskæres for sidegrene) op til ca. 2 meter, så det er muligt på kort afstand at se ind under bevoksningen.

Rondegangen og fodfolksbanketten synliggøres ved at fjerne akkumuleret

formuldet plantemateriale med arkæologbistand, hvor det er muligt uden at skade rodnettet på de tilbageværende træer

Regelmæssig pleje:

Naturgræs: Naturgræs er græs med indslag af anden flora. Græsarealet skal fremstå med vildtvoksende frodighed af græs og anden flora. Selvsåede vedplanter, synlige tidsler, bynke og lignende må ikke forekomme.

Al opvækst ryddes ved græsslåning og buskrydning 1-2 gange årligt. Arealet gennemgås for selvsåede vedplanter, der fjernes ved opgravning 1 gang årligt.

På skråningerne består plejen - foruden under naturgræs nævnte - i at udbedre eventuelle erosionsskader og fjerne ophobet plantemateriale, så den skarp-kantede profil fortsat kan erkendes.

Trægrupper og fritvoksende træer:
Et fritvoksende træ skal fremstå med

en for arten naturlig vækst og krone. Trækronen skal være regelmæssig og uden konkurrence fra andre træer. Sidegrene må ikke konkurrere med top-skud. Stamme og basis skal være uden vanris. Udgåede træer og træer i dårlig vækst, samt afskårne, døde og brækkede grene må ikke forefindes. Fritvoksende træer opstammes, således at man ubesværet kan færdes og kigge under trækronerne. Beskæring foretages under hensyntagen til træets karakteristiske form.

Beskæring af udhængende grene, der generer færdslen og beskæring af synligt døde, knækkede og syge grene fjernes 1 gang årligt. Eventuelle vanris fjernes 1-2 gange årligt.

Opsyn med behov for fældning og efterplantning vurderes en gang årligt. Løbende indplantning af nye træer til foryngelse af beplantningen tilrådes. Der gøres opmærksom på hensynet til kronesammenhæng. Træer, der har stået tæt i mange år, kan have svært

ved at klare sig alene, og man kan derfor være nødsaget til at fælde flere træer, hvis ikke et nyt og sundere træ står parat til at overtage.

Levende hegn: Plejen sigter mod at bevare helhedsindtrykket og består først og fremmest i at udtynde og i at holde ny vedopvækst nede. Der holdes løbende opsyn med de store træer i kanten. Gamle og udgåede træer ryddes, og der udtyndes omkring mindre sunde træer med potentiale til at overtage de store træers plads. Mindre udgåede træer kan blive stående af naturmæssige hensyn så længe de ikke er til fare for færdsel og omgivelser.

Plejen omfatter udtynding af kraftigvoksende arters grenantal og fjernelse af ukrudt langs kanten af beplantningen. Opvækst af selvsåede vedplanter fjernes løbende i sæsonen.

Det vurderes 1 gang årligt om udgåede planter i dårlig vækst skal udskiftes.

PLEJEPLAN

Skråning mod fritidsklubben

Førstegangsindgreb:

Beplantningsudtrykket med et tæt, blandet levende hegn og minimal gennemsligtighed på skråningen mod fritidsklubben ønskes fastholdt og er målet med plejen. Efter rydning af plankeværket mod klubben, vil der være risiko for at beplantningen breder sig en smule.

Regelmæssig pleje:

Levende hegn: Den regelmæssige pleje vil bestå i udtynding således, at foryngelsen af det levende hegn sikres og at uønskede planter ikke får lov at dominere.

Mod bagsiden af klubbens hus friholdes for beplantning i en bræmme på 3 meter. Desuden friholdes græsarealet og grusstien nedenfor skrænten for opvækst. Der holdes løbende opsyn og ryddes 2 gange årligt.

I det levende hegn kan mindre udgåede træer blive stående af naturmæssige hensyn, så længe de ikke er til fare for færdsel og omgivelser.

Møllemarken

Førstegangsindgreb:

Bevoksningen ryddes i afgrænsede lysninger og baner, hvor inventar til forhindringsbanen indsættes. Målet med plejen af bevoksningen ved Møllemarken er at fastholde en beplantning med træer i flere generationer med plads til sikker anvendelse af de indarbejdede forhindringer.

Regelmæssig pleje:

Bevoksningen: Plejen sigter mod et selvgroet udtryk gennem nænsom udtynding, så foryngelsen af bevoksningen sikres, og uønskede planter ikke får lov at dominere. Der holdes løbende opsyn med de store træer i bevoksningen. Gamle og udgåede træer ryddes, og der udtyndes omkring mindre sunde træer med potentiale til at overtage de store træers plads. Mindre udgåede træer kan blive stående af naturmæssige hensyn så længe de ikke er til fare for færdsel og omgivelser.

Der holdes løbende øje med løse og udstikkende grene. Disse ryddes.

Levende hegn: Det levende hegn mod parkeringspladsen og Møllemarken er en blanding af træer og buske bestående af forskellige arter. Hegnet skal fremstå som en samlet helhed.

Plejen omfatter udtynding af kraftigvoksende arters grenantal og fjernelse af ukrudt langs kanten af beplantningen. Opvækst af selvsåede vedplanter fjernes løbende i sæsonen.

Det vurderes 1 gang årligt om udgåede planter i dårlig vækst skal udskiftes.

Inventar til forhindringsbanen: Der holdes løbende opsyn med inventaret. Træstolperne skal fremstå uden råd og splinter samt udstikkende søm og skruer.

Løse træstolper og inventar sammensat af træstolper gennemgås 2 gange årligt for råd, splinter og udstikkende skruer eller søm. Løse skruer fastboltes. Fast- og sammenboltede elementer og stolper tjekkes for løshed.

Inventaret skal overholde gældende legepladsstandarder.

Faldunderlag: Flis eller faldsand skal tjene som underlag med det formål at optage stød og derved forhindre, at der sker ulykker ved fald fra legeredskaber. Faldunderlaget skal fremstå rent for fremmedlegemer, affald og ukrudt. Faldunderlagets tykkelse må aldrig være under den anbefalede tykkelse.

Faldunderlaget gennemgås efter behov for fremmedlegemer samt regulering af lagets tykkelse. Ukrudt fjernes 1 gang om måneden. 1 gang årligt kontrolleres lagets tykkelse for behov for efterfyldning eller udskiftning.

Fritidsklubben

Den eksisterende pleje fortsætter, som i dag. Klubområdet plejeelementer er beskrevet i Gladsaxe Kommunes Plejemanual.

Gladsaxe Kommune
By- og Miljøforvaltningen
Rådhus Allé
2860 Søborg

gladsaxe.dk/plejeplaner
Telefon: 39 57 58 52

