



GRØNNE GLADSAVE

VANDRINGER

VED LYNGBY - OG BAGSVERD SØ

LARS NELDESTED

GRØNNE GLADSAXE

VANDRINGER

VED LYNGBY - OG BAGSVERD SØ



GLADSAXE KOMMUNE 1989

GRØNNE GLADSAXE

VANDRING VED LYNGBY -OG BAGSVÆRD SØ

udgivet af Gladsaxe Kommune 1989

Forfatter: Lars Nældested

Illustrationer og layout: Lars Nældested

Tilrettelæggelse: Teknik -og Miljøforvaltningen

Tryk: Gladsaxe Rådhus' trykkeri

Omslag: Bagsværd Søpark

INDHOLDSFORTEGNELSE

GRØNNE GLADSAXE	5
Kommunekort	6
LYNGBY SØ, NYBRO AMOSE	8
Oversigtskort	10
Bådfarten	14
RADIOMARKEN	17
Oversigtskort	24
BAGSVÆRD SØPARK	26
ALDERSHIVILEPARKEN	29
Oversigtskort	31
ØSTERHEGN	40
Oversigtskort	42
Litteratur	49

FORORD

Gladsaxe er en grøn kommune. Indenfor kommunens grænser findes nogle af Danmarks smukkeste naturområder ganske tæt ved moderne storbybebyggelse.

Mange kender - og glæder sig dagligt over - kommunens grønne områder. Men de grønne områder bør opleves af endnu flere. En god måde at gøre det på er at tage Lars Nældestedes lille hefte om vandringer ved Bagsværd og Lyngby sø med på spadsereturen.

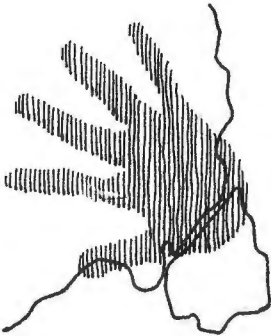
Lars Nældested har i en periode som medarbejder i Gladsaxe kommunes teknik- og miljøforvaltning haft mulighed for at gennemtrawle områderne omkring de to søer. Resultatet skildrer han i tekst og tegninger i heftet, som er udgivet på foranledning af byrådets teknik- og miljøudvalg. Det er planen at udsende yderligere et hefte med beskrivelse af kommunens øvrige grønne områder.

Jeg tror, mange vil glæde sig over Lars Nældestedes iagttagelser og selv få lyst til en vandretur i det grønne Gladsaxe. Rigtig go' fornøjelse.

Ole Andersen
borgmester



Fingerplanen



GRØNNE GLADSAXE

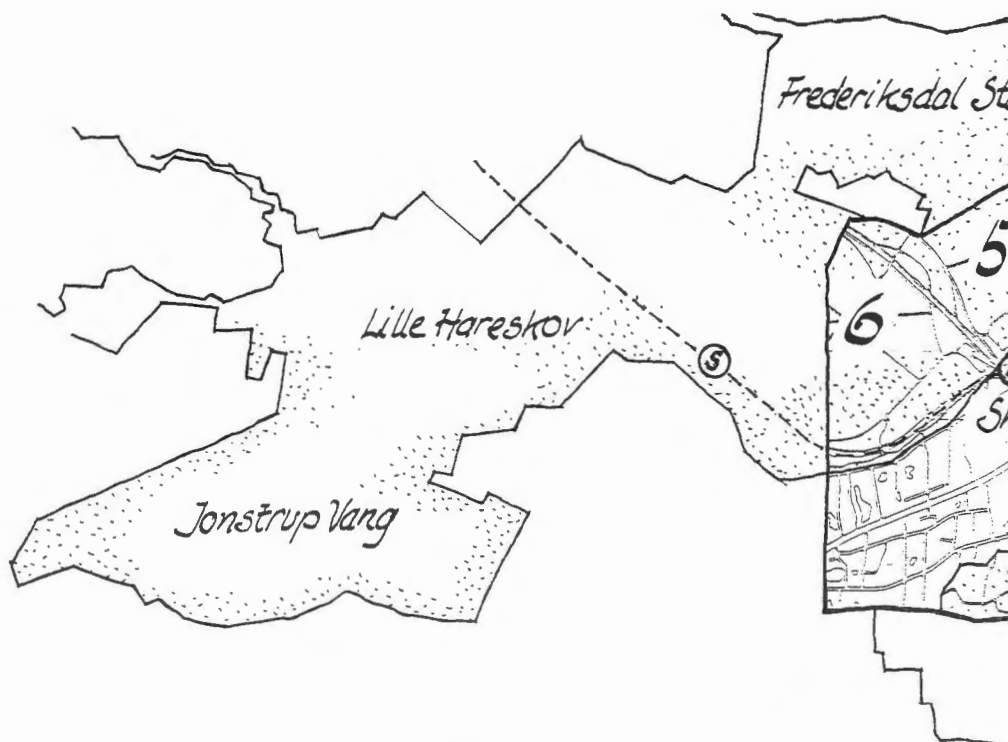
De grønne områder i Gladsaxe er hovedsageligt beliggende i kommunens randzoner og overvejende i de nordlige dele. Her forefindes de med veks-lende størrelser, forskelligartede rekreative muligheder, isolerede eller forbundne med hinanden i grønne forløb.

Med enkelte kortvarige afbrydelser eller kortere afstikkere ind i vore nabokommuner – kan man igennem parker og ad gang/cykelstier komme mere end 3/5 af kommunegrænsen rundt i grønne omgivelser.

En del af de grønne områder er tæt forbundne med to af Københavns grønne kiler, nemlig Hareskovkilen eller Hjortespringkilen. Begrebet "grønne kiler" stammer fra skitsen til egnsplan for Storkøbenhavn, den såkaldte fingerplan, der siden 1948 har været det vigtigste arbejdsredskab for byplanlægningen. Ved "grønne kiler" forstås områder af åbent land, der søges bevaret mellem byvækstområderne omkring S-togs banerne. Disse "grønne kiler" skal sikre, at Københavns befolkning, på trods af stadig byvækst, også i fremtiden bevarer overkommelige afstande til naturen.

Gladsaxe kommunes nordlige randzone indgår i Hareskovkilen med et stort set sammenhængende forløb, der knytter sig til Lyngby og Bagsværd søer. Man kan sige, at den grønne korridor bort fra København starter med området ved Lyngby sø.





GLADSAXES GRÖNNE OMRÅDER

HARESKOVKILEN

HJORTESPRINGKILEN

1 Lyngby Sø/Nybro Åmose

7 Smør- & Fedtmøsen

2 Radiomarker

8 Gladsaxe Fort

3 Bagsværd Søpark

9 Gladsaxe Kirkegård

4 Aldershvilepark

10 Kagsåpark/Sneglehøj

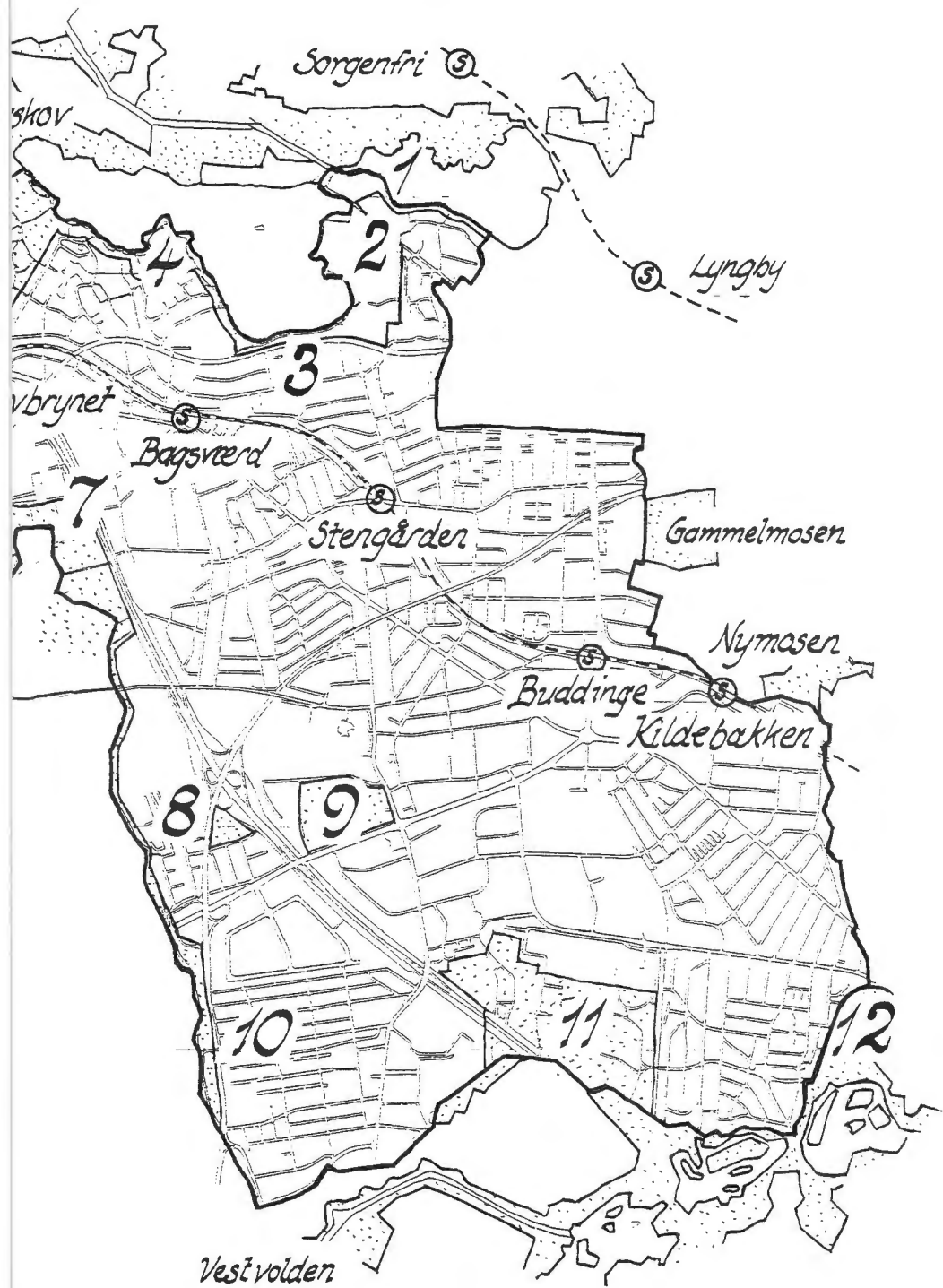
5 Østerhegn

11 Høje Gladsaxe Park/Garhøj

6 Store Hareskov

12 Utterslev Mose







LYNGBY SØ, NYBRO AMOSE

Søen mellem kongevejene.

Lyngby sø ligger i Lyngby-Tårnbæk og Gladsaxe kommuner mellem to kongeveje. Benævnelsen "Kongevej" er antagelig indført af Frederik den II. Vejene blev på kongens befaling bygget af bønderne og havde oprindelig aflåste porte, bomme og beredene opsynsmænd, idet vejene var forbeholdt det kongelige hof. I Lyngby ligger den ældste af kongevejene, anlagt af Frederik den II og fuldført af Christian den IV omkring 1603. Vejen var kongens forbindelse til Frederiksborg slot. Den yngste - Nybrovej - gennemløber Gladsaxe kommune syd om søen, og fortsætter imod Frederiksdal.

Sorgenfri og Frederiksdal slotte blev opført omtrent samtidigt i midten af 1700 tallet. Imellem de to slotte ligger Lyngby Amose, Spurveskjulsskoven og Nybro skov med et afvekslende forløb af kratmose og dramatisk kuperet højskov, bundet sammen af Prinsessestien, hvis alder går tilbage til oldtiden.

Mange bevægede guldalderhjerter har besjælet denne egn, nord for Lyngby sø. Politikere, kunstnere og veldædige borgerfolk har knyttet deres eftermæle til den. Her besang Christian Winther den Müffelmannsø, Alvildas, dyder og vilkårligheder og Vilhelm Bergsøe fangede insekter....



Kongshvile-kvarteret
søens sydlige opland

Søens sydlige område har ikke på samme måde som den nordlige appelleret til lyrisk dyrkelse af naturen, men derimod til avlsmæssig dyrkelse af jorden. Helt op i dette århundrede henlå det nuværende villakvarter som et åbent landskab. Kongevejen (Nybrovej) trak sit snorlige spor henover markerne. En ensom gård lå ved vejen med udsigt nedover skråningerne mod Lyngby og Bagsværd søer. Gården hed "Kongsvillie", og den har givet navn til det senere villakvarter, Kongshvile.



Som navnet antyder, blev gården opført på kongelig befaling. Kongsvillie betragtes som en udflyttergård af den store Bagsværdgård, der ejedes af Kronen. Udflyttergården blev opført omkring 1770 af Anna Erica Gleerup, der var enke efter landfysicus B. Wichmann. Enken spillede en aktiv rolle ved udskiftningen af Bagsværdjorder. 30 tønder land af gårdens jord kom til at ligge i Lyngby-Tårnbæk kommune. Dengang eksisterede der imidlertid ingen skarpe kommunale grænser. Grundlaget for disse blev først lagt i 1803 ved en lov om fattigvæsnets bestyrelse på landet. Loven gav landbefolkningens repræsentanter mulighed for at øve indflydelse ved siden af embedsmændenes, men det tog sin tid før grænserne blev taget højtideligt. Således var en af Kongsvillies mange ejere, proprietær Rudolf Lars-hoff, i perioden 1855-64, samtidig formand for forstanderskabet i Lyngby-Tårnbæk og i Gladsaxe-Herlev.

I løbet af den første halvdel af 1900 tallet bredte byvæksten sig med eksplosiv hast ud over Gladsaxe kommune. I 1917 blev Kongsvillies jorder udstykket til parcelhusbyggeri og idag findes de tilbageværende bygninger af Kongsvillie diskret beliggende et stykke op ad Amundsensvej.

NYBRO ÅMOSE

Marienburg



Furå

Årildsbro for bådarten

Hvide Bro

Bådudlejning

Mod Frederiksdal

Nybro

Nybro Åmose

Kro

BAGSVERD SØ

Signaturer:

○..... Toilet

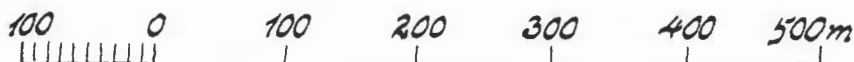
→..... Foreslået spadsererute

P..... Parkeringsplads

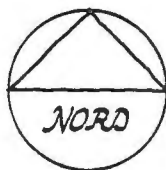
Nybrogård

Nybrovej

RADIOMARKEN



LYNGBY SØ



LYNGBY SØ

Nybrogård kollegium

Kongshvilebakker

Offentligt anlæg
med klubhuse

Kongshvilevej

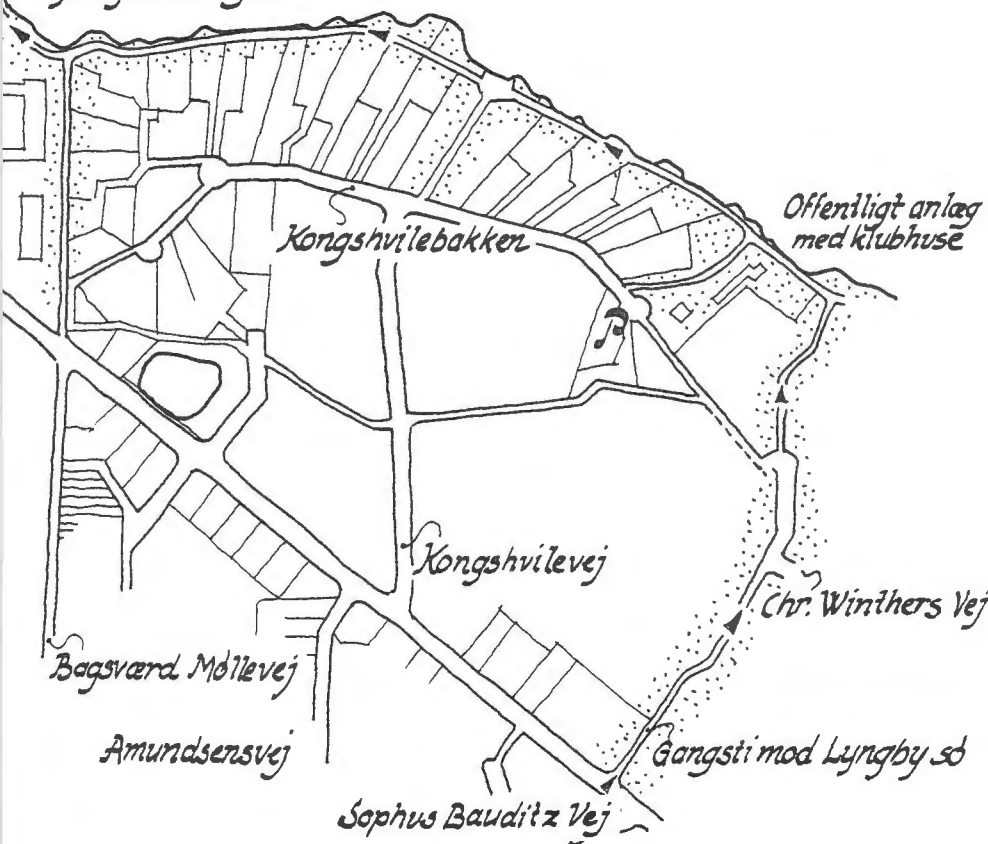
Bagsværd Møllevej

Chr. Winthers Vej

Amundsensvej

Gangsti mod Lyngby sø

Sophus Bauditz Vej



Der blev ved udstykningen ikke meget jord tilbage til naturområder for offentligheden ved Lyngby sø. Men en dejlig spadseresti langs med søen er der dog blevet og i tilknytning hertil enkelte arealer. Fra Nybrovej fører en lille gangsti ned til søen. Stien begynder overfor Sophus Bau-ditz Vej og afløses på et stykke af den nedre ende af Chr. Winthers Vej. Omtrent langs med denne sti løber grænsen mellem Gladsaxe og Lyngby-Tårnbæk kommuner. Spadserer man ned ad stien og svinger til venstre ved søen er kursen sat mod Nybro. Denne sti langs med søen, som hører til "stianlæg nr. 7" i københavnseggen, blev fredet i 1950 for at sikre offentlig adgang til søbredden. Desuden skal fredningen sikre at bebyggelser og beplantninger ikke hindrer det fri udsyn over søen.

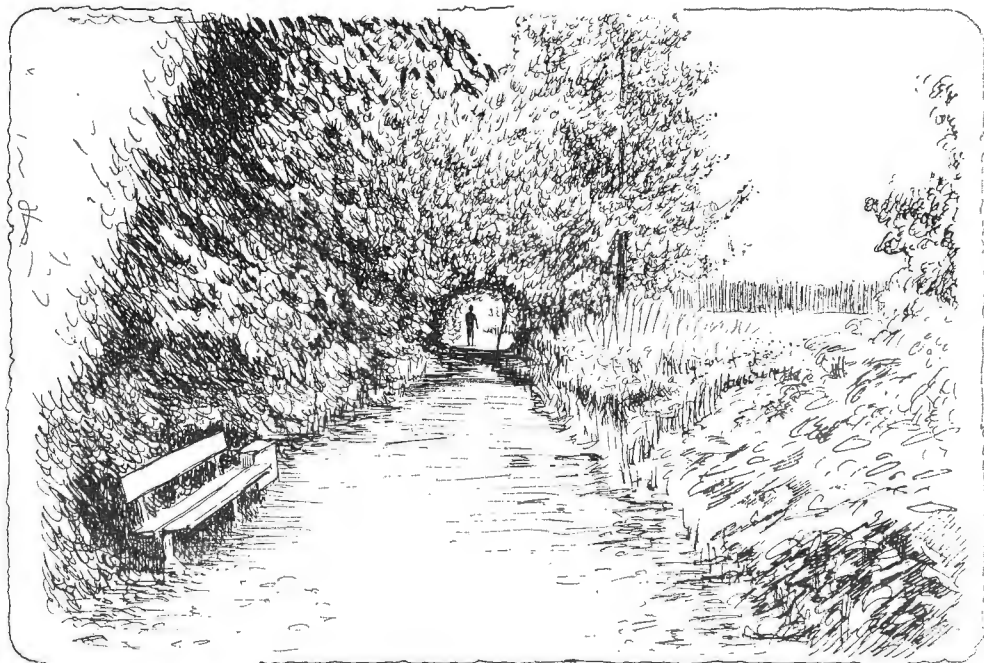
En del organiseret fritidsaktivitet forgår langs med stien. På hjørnet, som vi netop har passeret, har en afdeling af Dansk Kano -og Kajakforbund et bådehus og et klubhus. Anlægget er offentligt og ejet af kommunen. Fra en trappe ved søbredden fører en sti gennem anlægget til vil-lavejen, Kongshvilebakken. Ca. 200 m længere fremme ad søstien er der yderligere en forbindelse til Kongshvilebakken. Stedet er markeret med en lille græsplæne med et par udsigtsbænke. Ca. 50 m længere fremme har Frivilligt Dreng- og Pige Forbund fået lov til at slå sig ned ved søbredden på en af kommunen ejet parcel.

Søstien er temmelig skyggefuld. Det skyldes, at søbredden er nordvendt. Desuden er villahavernes beplantninger på skråningen karakteriseret ved et stort antal høje træer. Men også til søsiden præsenterer stien sig med mange høje træer. Vi finder således birk, el, pil og eg, hvoraf nogle er omkring 20 m høje. En del mandshøj buskads bidrager også til dæmringsbelysningen.

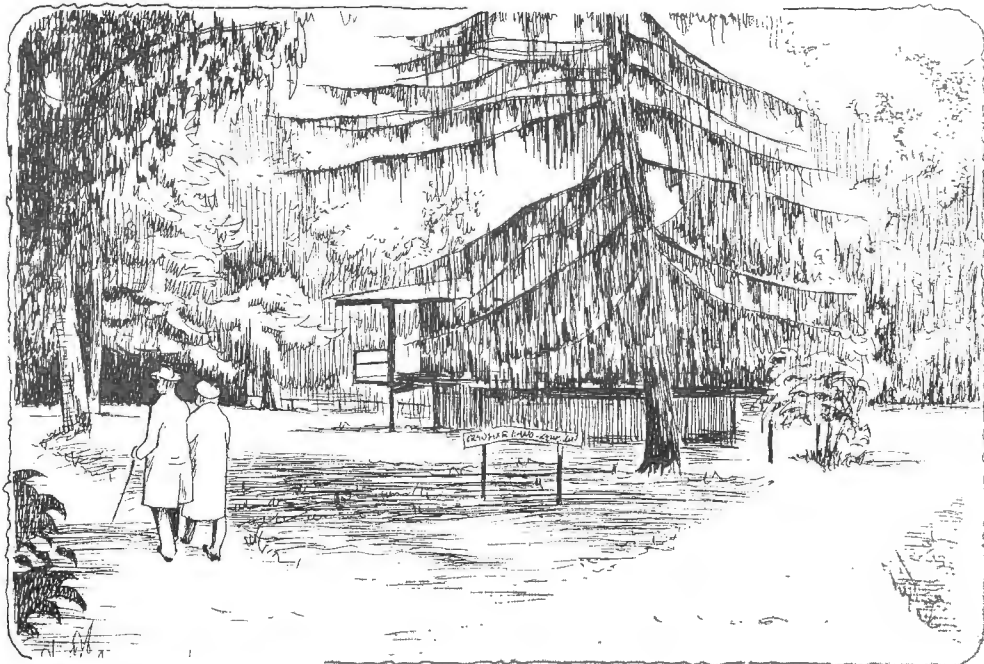


Nybrogårdkollegiet

Omtrent halvvejs mod Nybro ligger Nybrogårdkollegiet - et stort bygningskompleks i gule mursten. Kollegiet er opført i 1970 ved arkitekterne Eva & Niels Koppel. På kollegiets grund fører en sti langs med hegnet ud til Nybrovej. Stien udmunder ret overfor Bagsværd Møllevej og danner dermed en forbindelse til Radiomarken, som er et af kommunens større naturområder.



Stien langs Lyngby Sø



Anlægget ved Lyngby Sø

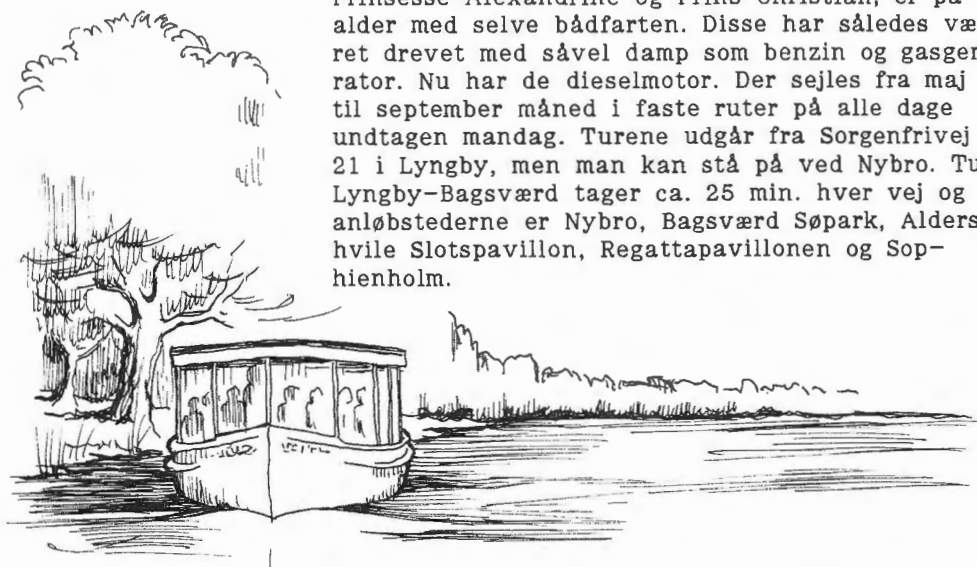
Furå, Marienborg

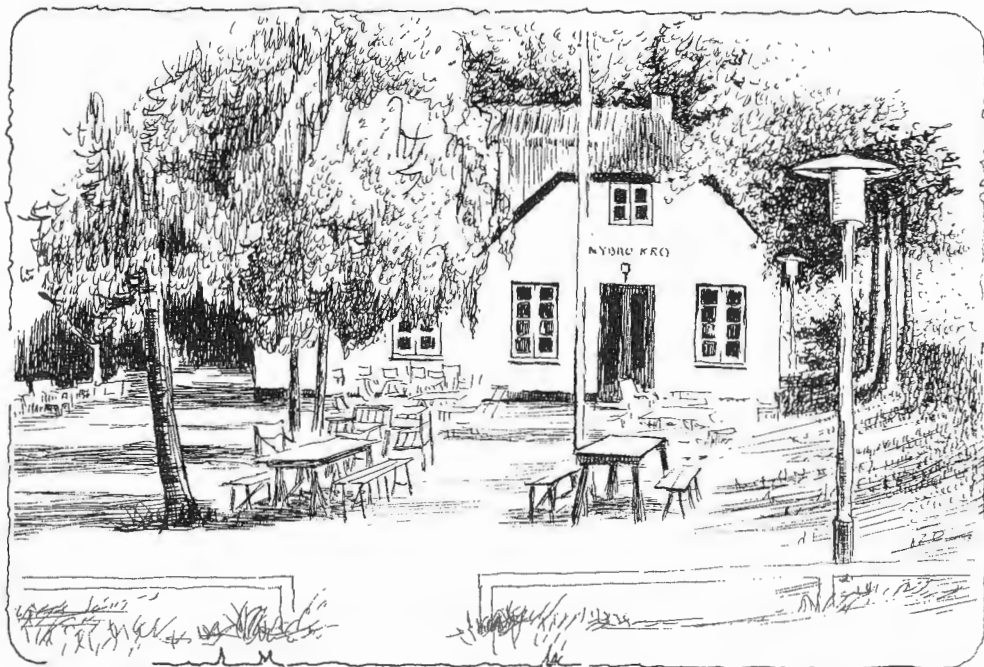
Efter Nybrogårdkollegiet ligger stien ved Lyngby sø på opfyldt grund. Dette er Nybro Amose, der ligner en formindsket udgave af Lyngby Amose en Ellesump.

Søen indsnævres nu til en kanal. Denne kanal, der forbinder Lyngby sø med Furesøen, kaldes for Furå og er et afsnit af Mølleåen. Udformningen som kanal fandt sted i 1880'erne ved anlæggelsen af Københavns Landbefæstning, der i sin strategiske opbygning omfattede et storstilet anlagt oversvømmelses- og voldgravs-system omkring hovedstaden. En bro fører over kanalen til Lyngby Amose og går man over broen, kan man komme til Prinsessestien og videre til Hummeltoftevej. Broen kaldes for "Hvide Bro", og herfra har man en fin udsigt til det smukke Marienborg, opført omkring 1750 af faderen til den berømte søhelt Olfert Fischer. Den endelige udformning af bygningsværket skyldes dog en senere ejer, Gljlsbert Behagen, der var direktør for asiatisk kompagni i 1760'erne. Marienborg ejes nu af staten og fungerer som sommerbolig for statsministeren og som bolig for regeringens officielle gæster.

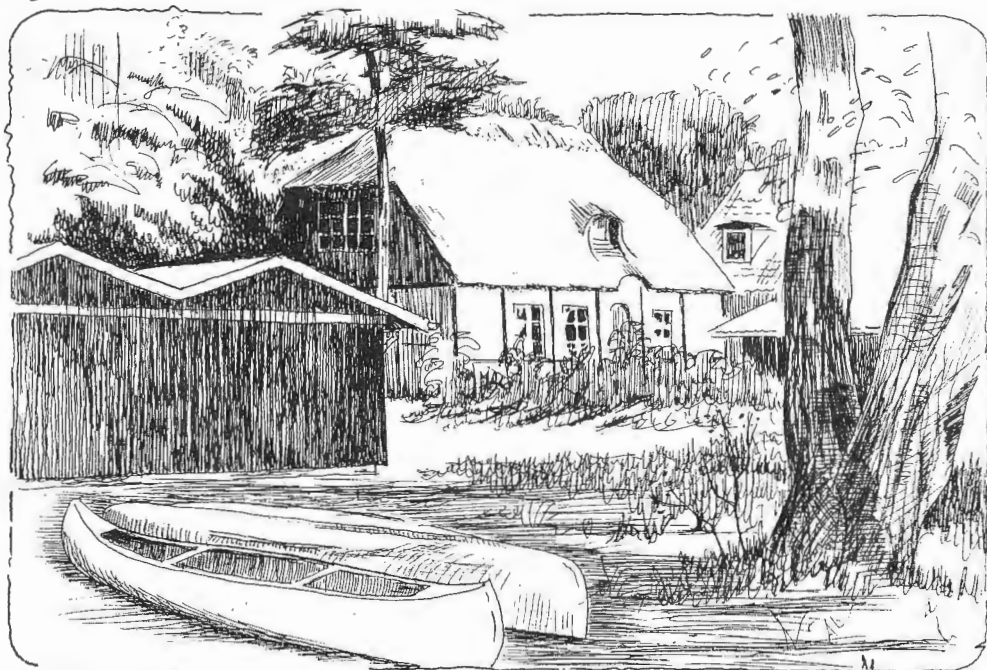
Bådarten

Neden for hvide bro findes et anløbssted for bådarten på Lyngby-, Bagsværd- og Furesø. Bådarten, der har eksisteret fra ca. 1890, ejes i fællesskab af de fire "søkommuner" Lyngby-Tårnbæk, Værløse, Gladsaxe og Farum. Ruterne på de tre søer besejles af 6 motorbåde hvoraf de to, Prinsesse Alexandrine og Prins Christian, er på alder med selve bådarten. Disse har således været drevet med såvel damp som benzin og gasgenerator. Nu har de dieselmotor. Der sejles fra maj til september måned i faste ruter på alle dage undtagen mandag. Turene udgår fra Sorgenfrivej 21 i Lyngby, men man kan stå på ved Nybro. Turen Lyngby-Bagsværd tager ca. 25 min. hver vej og anløbsstederne er Nybro, Bagsværd Søpark, Aldershvile Slotspavillon, Regattapavillonen og Sophienholm.





Nybro Kro



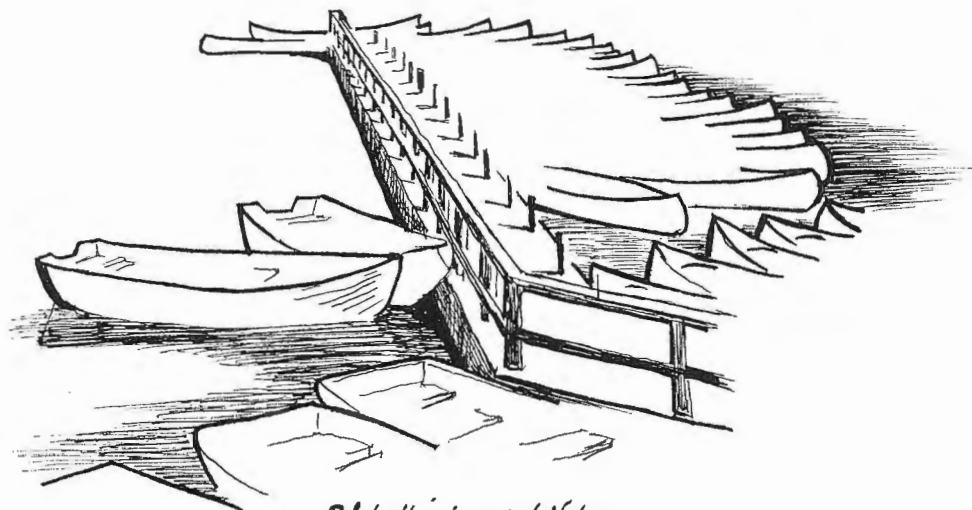
Klub- og bådhus ved Nybro

Nybro, et rekreativt træfpunkt

Følger man gangstien forbi anløbsstedet, er der kun få skridt til Nybro kro. Kroen har været ejet af kommunen siden 1962. Den er bygget omkring århundredskiftet og var i begyndelsen en afholdskro. Det er den ikke mere. Nu kan man få både sodavand og øl m.m., og dertil en let anretning, som kan nydes udenfor på terrassen under birketræerne, hvis det er i sommersæsonen, og indendørs året rundt.

Inden Frederik den III lod bygge den første "Nybro", lå her et vadested, hvis udseende har lignet åmosen De lige har passeret. Den sidste "Nybro" blev bygget i forbindelse med en vejudvidelse i 1937. Samtidig blev stiforbindelsen fra Nybrovej, forbi kroen til søen etableret og "Hvide Bro" opført.

Nybro er et meget besøgt sted. Søtrafikken og landtrafikken krydser hinanden her. Mange gør ophold ved kiosken og kroen. Samtidig har bl.a. "Nybro-Furå Kano- og Kajakklub" til huse på kommunens grunde langs med forbindelseskanalen og ved bredden af Bagsværd sø. Fra kiosken er der desuden udlejning af robåde og kanoer.



Bådudlejning ved Nybro



RADIOMARKEN

Beliggenhed

Radiomarken er et ca. 34 ha. stort naturområde beliggende ved den østlige ende af Bagsværd sø. Området udgør den inderste del af den såkaldte "Hareskovkile", der danner et smukt varieret landskabeligt bindeled mellem storby og land. Herfra ledes den vandrende - eller cyklende - ud i et næsten sammenhængende system af naturområder.

Inden for Gladsaxe kommunes grænser fungerer Radiomarken som en grøn forbindelse mellem en række fredede områder. Således har området, som sin østlige nabo på den anden side af Nybrovej, stisystemet ved Lyngby sø. Mod vest føres man gennem Bagsværd Søpark, Alderhvilparken og Østerhegn, inden man fortsætter mod Hareskoven og Furesøen.

Landskabets opståen

Under den sidste istid skabtes Nordsjællands mest markante landskabstræk ved smeltevandets udgravende og aflejrende virksomhed. Københavns nordvestlige omegn er således karakteriseret ved et særpræget, krydsende system af såkaldte "tunneldale", d.v.s. lange dalstrækninger, der er blevet udformet af smeltevandsstrømme under isen. Radiomarken hører til den sydlige gren af dette tunneldalsystem. Denne sydlige gren begynder i Klampenborg og strækker sig gennem Lyngby sø til Furesøen, hvor den forenes med en nordlig gren, der starter i Skodsborg og løber gennem Søllerød sø. Fra og med Furesøen er de to grene blevet samlet til én dalsænkning, der fortsætter vestover igennem Farum sø, Bastrup sø og Burre sø. Gennem dette tunneldalsystem flyder Mølleåen fra sit udspring lige vest for Bastrup sø i vandskellet mellem Roskilde fjord og Øresund. Radiomarken knyttes altså på denne måde til Mølleåsystemet.

Historien

I midten af 1700 tallet henlå Radiomarken som overdrevsland for landsbyen "Bagsværd", der hørte under godset Frederiksdal.

Bagsværd bestod dengang af 11 gårde, 2 halvgårde og 2 huse. En af gårdene blev ved udskiftningen rykket ud på overdrevet ved Bagsværd sø og genopført ved Nybrovej, der i 1600 tallet var blevet anlagt af Frederik den III som "Kongevej" til hans jagtrevir mellem Furesø og Bagsværd sø. Gården fik nu navnet Nygård, senere Nybrogård. Idag "Københavns Amts Plejehjem". De 70 tønder land, som tilhørte Nybrogård er nu "Radiomarken".

Fra omkring slutningen af 1700 tallet blev det mere og mere almindeligt, at velstillede folk fra København søgte rekreation i smukke landskabelige omgivelser. Således fandtes der allerede i 1774 fire lyststeder i Bagsværd. Denne tendens medførte, at også den smukt beliggende Nybrogård med udsigt til skov og sø, tidligt kom i eje af folk uden for bondestanden.

De nye ejere overlod landbruget til forpagtere. Typisk har 60-75% af jordtilliggenet været anvendt som agerland, mens resten har henligget som eng, have og lystpark. Der har også været drevet gartneri på området.



Radioens barndomshjem

Rekreative muligheder - fredning

I 1905 etablerede radiopioneren, ingeniør Valdemar Poulsen, sig i en primitiv træbarak i det sydøstlige hjørne af Radiomarken, for her, at gøre forsøg med "de kontinuerlige elektriske bølger". Heraf kommer områdets lidt pudsige navn. I 1912 lejede han 3 1/2 tønder land af Nybrogård og skabte derved begyndelsen til institutionen "Lyngby Radio", - idag kendelig på lang afstand på grund af de høje master, der rejser sig herfra.

Senere opkøbte staten det meste af jorden og på et tidspunkt var det på tale, at placere et nyt universitetsbyggeri her.

Også Post- og Telegrafvæsnet gik med byggetanker. Så sent som i halvfjerdserne var der planer om opførelse af mægtige administrationsbygninger på den sydlige del af Radiomarken.

I 1978 overtog Gladsaxe Kommune dele af området fra Københavns universitet og i 1983 resten af det tilgængelige areal fra post og telegrafvæsnet. Ved overdragelsen var kommunen gjort be-

kendt med, at der ville blive rejst fredningssag på arealerne. I forvejen var den skovbevoksede del af området fredskov efter fredskovsforordningen af 1805. (Fredskovsforordningen var et resultat af ca. halvanden hundrede års målrettede bestræbelser på at beskytte de danske skove mod udryddelse og en forløber for den nuværende naturfredningslov).

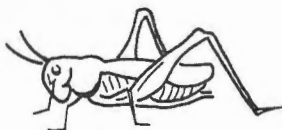
Den af Hovedstadsrådet tiltrådte planskitse, "Mølleåsøernes friluftsliv", medførte, at Hovedstadsrådet, som betingelse for den økonomiske støtte bl.a. fastlagde, at arealet skulle anvendes til rekreative formål i sammenhæng med sø- og skovområdet i Mølleåsystemet. Planskitserne, der indeholder fredningsmæssige retningslinier for Hareskovkilen, udpeger Radiomarken som et intensivt område. Dette indebærer, at området, i mere vidtgående forstand, skal opfylde offentlighedens rekreative behov. Således benyttes det idag til såvel organiseret som uorganiseret friluftsliv.

Græsmarken

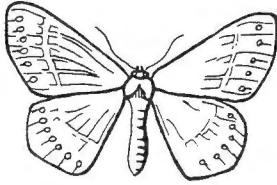
Radiomarken er let tilgængelig fra Nybrovej. Kommer De i bil, kan De benytte parkeringspladsen ved "Tyrolerhuset", en forhenværende tjenestebolig til Nybrogård, hvis arealer glider over i Radiomarken uden synlige afgrænsninger. Foran Dem ser De en udstrakt mark med uklippet græs og spredt bevoksning af selvsået tjørn og syren. Græsmarken begrænses mod øst af Bagsværd Møllevej og mod vest af skoven. På området er plejeindsatsen indskrænket med henblik på at skabe et stykke natur, der videst muligt kan leve på sine egne betingelser, og samtidig være en spontan indbydelse til leg og udflugt. Et strejftogt her vil overraskende hurtigt give Dem en følelse af at være kommet længere væk, end det egentlig er tilfældet.

De, som er biologisk interesserede, vil sikkert også blive overraskede over græsmarkens fauna. I det tilsyneladende livløse høje græs findes der en stor mængde og artsrig forekomst af spindlere (edderkopper, mejere og mider) og insekter (fluer, tæger, bladlus, cikader, løbebiller, rovbiller, sommerfugle o.s.v.).

Et lille stykke inde på terrænet findes et antal kampestensmurede grillsteder, store nok til at selv anselige selskaber kan afholde skovtur med tilberedning af måltider på stedet. - Husk selv at medbringe trækul, -god fornøjelse!



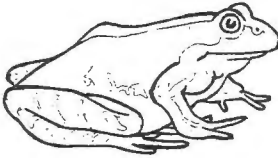
Ellesumpen



Terrænet skrâner ned mod søen. Fra grillstederne fører en anlagt sti ind i skoven. Bevæger man sig af denne, kommer man gennem det sumpede skovbevoksede område. Her hersker en ganske anden stemning end på græsmarken. Solskinnet brydes til strålebundter i elletræernes kroner og reflekteres i de mange vandspejl, hvorfra iris rækker sine spidse sværdformede blade. Pletvis rammer lyset træernes løv og flora i vandhul og skovbund, - engkabeleje, baldrian, bukkeblad... Her er et godt levested for dyr som frøer og snegle. På træernes blade kan man finde galler af f.eks. galmider eller de afskårne og oprullede blade efter birkens bladruller. Desuden finder man i skoven barkbiller og træbukke, flotte sommerfugle, som f.eks. den store irgrønne birkemåler, smutugle og - hvis man er sent ude mange natsværmere.

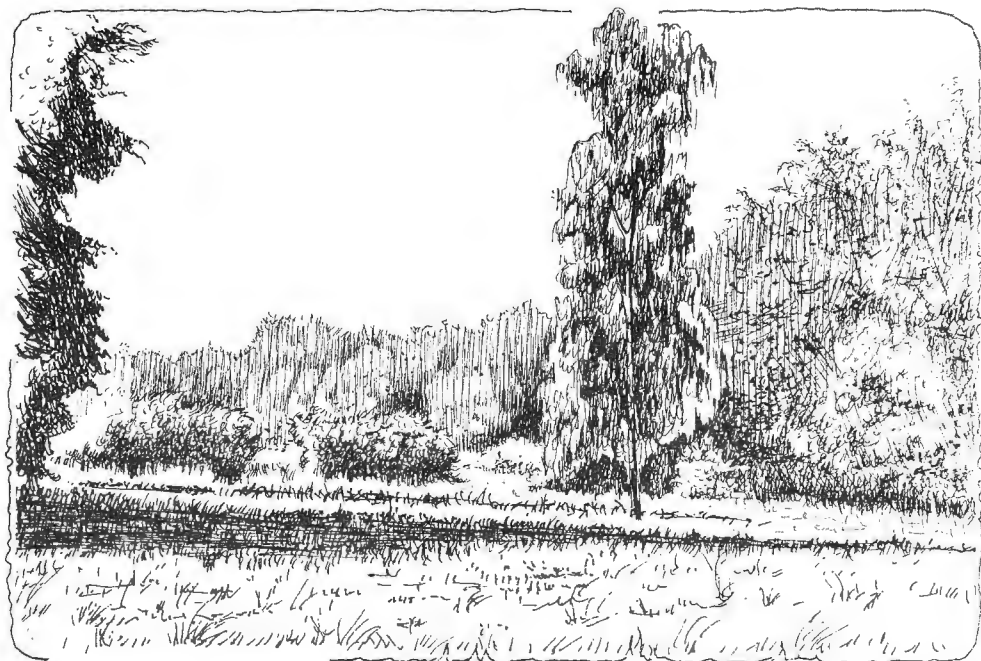
Overalt finder man et væld af fugle, ligesom Radiomarken også bebos af små pattedyr, (spidsmus, markmus, mosegris) og større pattedyr som ræv og grævling.

Små 100 m før søen findes en lysning kaldet "Lille Amerika". Midt i lysningen er en bakke, hvorfra der er en smuk udsigt over søen. Idet De når søbredden vil De, hvis De drejer til højre, komme tilbage til Nybrovej tillige med bugten, der omgiver startlinjen for kaproningsbanen. Men så bliver turen vist for kort. Drej derfor hellere til venstre, - og snart spadserer De langs med Radiobugten.



Søen

Langs søbredden findes mange sumpplanter, som f.eks. gul iris, lådden dueurt, hjortetrøst, alm. mjøddurt, kærgaltetand og kalmusrod. Desuden skove af tagrør og dunhammer. Desværre lider Bagsværd sø, som så mange andre danske søer, af for rigelig algeforekomst. Indtil 1960 blev der udledt spildevand fra det tidligere rensningsanlæg. Derved forrykkedes søens naturlige balance ved tilførslen af en stor mængde næringsstoffer. Da Bagsværd sø udgør en sidegren på Mølleåsystemet, foregår vandudskiftningen temmelig langsomt, idet denne baseres på det tilstrømmende overfladevand fra omegnen. Denne er imidlertid stærkt bebygget og kloakeret. Dette sænker grundvandsspejlet og samtidig bliver tilledningen af overfladevandet reduceret. Udskiftningen af søens vand varer således 5 1/2 år. I dag ledes spildevandet uden om søen, men ved store



Radiomarken; grassletten



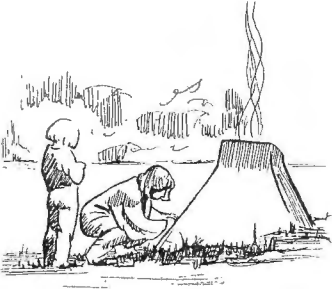
Radiomarken; ellesumpen

regnskyl risikerer vi stadigvæk, at spildevand, i mindre koncentreret form, slipper ud fra overløb på kloaksystemet.

Bagsværd sø er bl.a. kendt for en god bestand af sandart, - en velsmagende fisk, der trives godt i det uklare vand. Desuden forekommer aborre, skalle, hork, rudskalle og brasen. Erhvervsfiskeri i søen er forbudt, men det er tilladt for enhver at lystfiske fra bredden med medesnørre. Personer med betalt bådplads ved kommunens broer må dog gerne fiske fra deres både. Der findes et reglement for bådpladser udlejet af kommunen. Dette er udgivet som en lille folder.

Foreningsliv

Længst inde i Radiobugten skyder et antal bådbroer ud i vandet. Disse skal primært betjene en samling af både og klubhuse på den anden side af stien. Hvis De drejer til venstre ved den første af broerne, møder De en "landsby" bestående af seksten træhuse med sortbejsede facader. 15 af husene benyttes af Dansk Kano- og Kajakforbund og et benyttes året rundt af de kommunale daginstitutioner i forbindelse med udflugter og ekskursioner.

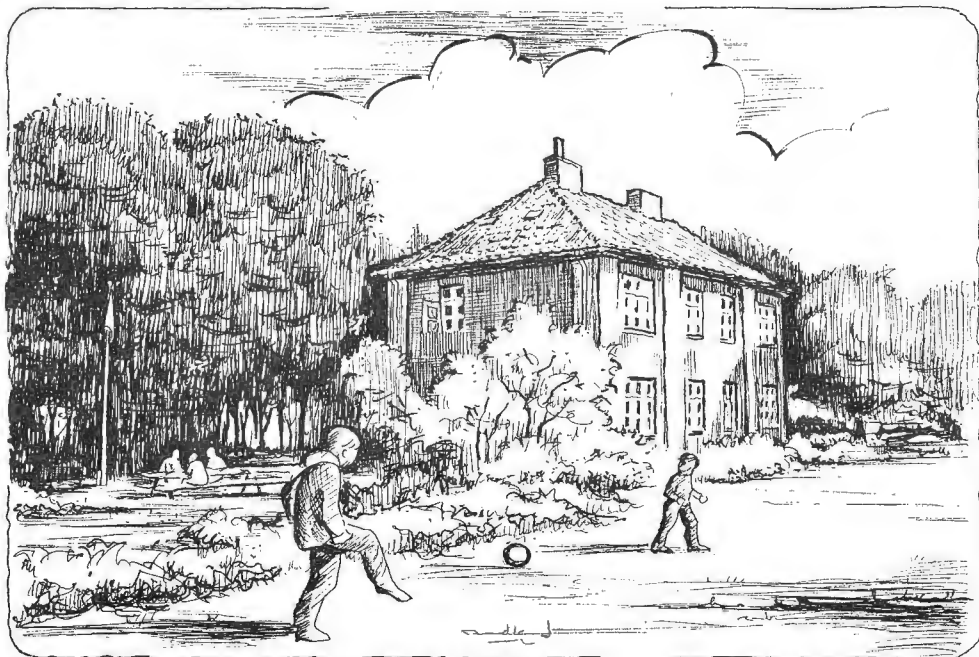


Her bør det nævnes, at Gladsaxe Kommunes Natur- og Sejlklub årligt arrangerer en aktiv naturlejr, som enhver kan tilmelde sig. Lejren afholdes i sidste uge af skolesommerferien og henvender sig ikke mindst til børnefamilier. Man bor i telte og deltager gruppevis i forskellige emner, hvis formål er, at øge kendskabet til den natur vi lever i. Lejrlivets samvær bliver altid udbytterigt og festligt.

Ved at svinge til højre efter besøget ved klubhusene, kan De gøre et "smut" forbi Lyngby Radios tidligere bygninger. Her ligger et toetages murstenshus, som er den gamle tjenestebolig. Lidt længere borte ligger en større bygning forsynet med skrå støttepiller på sit murværk, hvilket giver den et lettere kirkeagtigt udtryk. Det er den tidligere værkstedsbygning. Begge bygninger danner i dag rammen om forskellig slags organiseret fritidsaktivitet. Fra "tjenesteboligen" fører en smal fodsti Dem ned ad en skovbevokset skråning og tilbage til søbredden. Ved at svinge til venstre forlader de nu Radiomarken, der snart efter afløses af Bagsværd Søpark.



Radiomarken, ved Bagsværd Sø

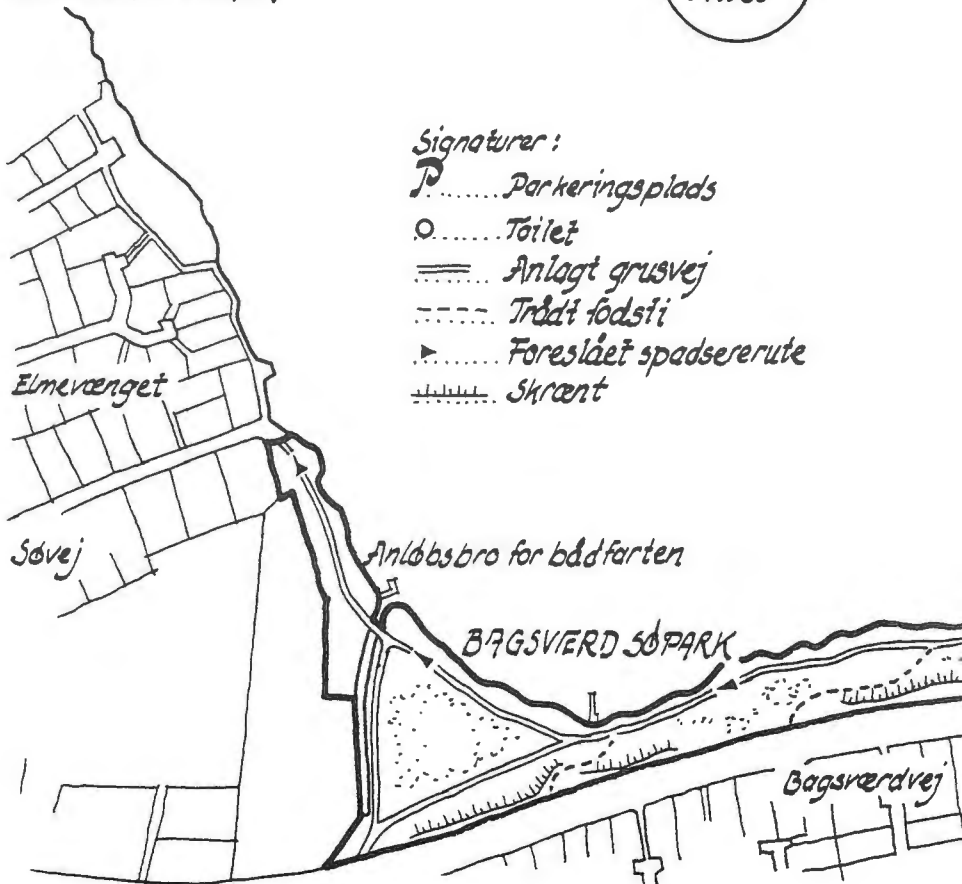


Radiomarken, tidl. tjeneste bolig - nu klubhus

RADIOMARKEN OG BAGSVERD SØPARK



ALDERSHVILEPARK



Signaturer:

P Parkeringsplads

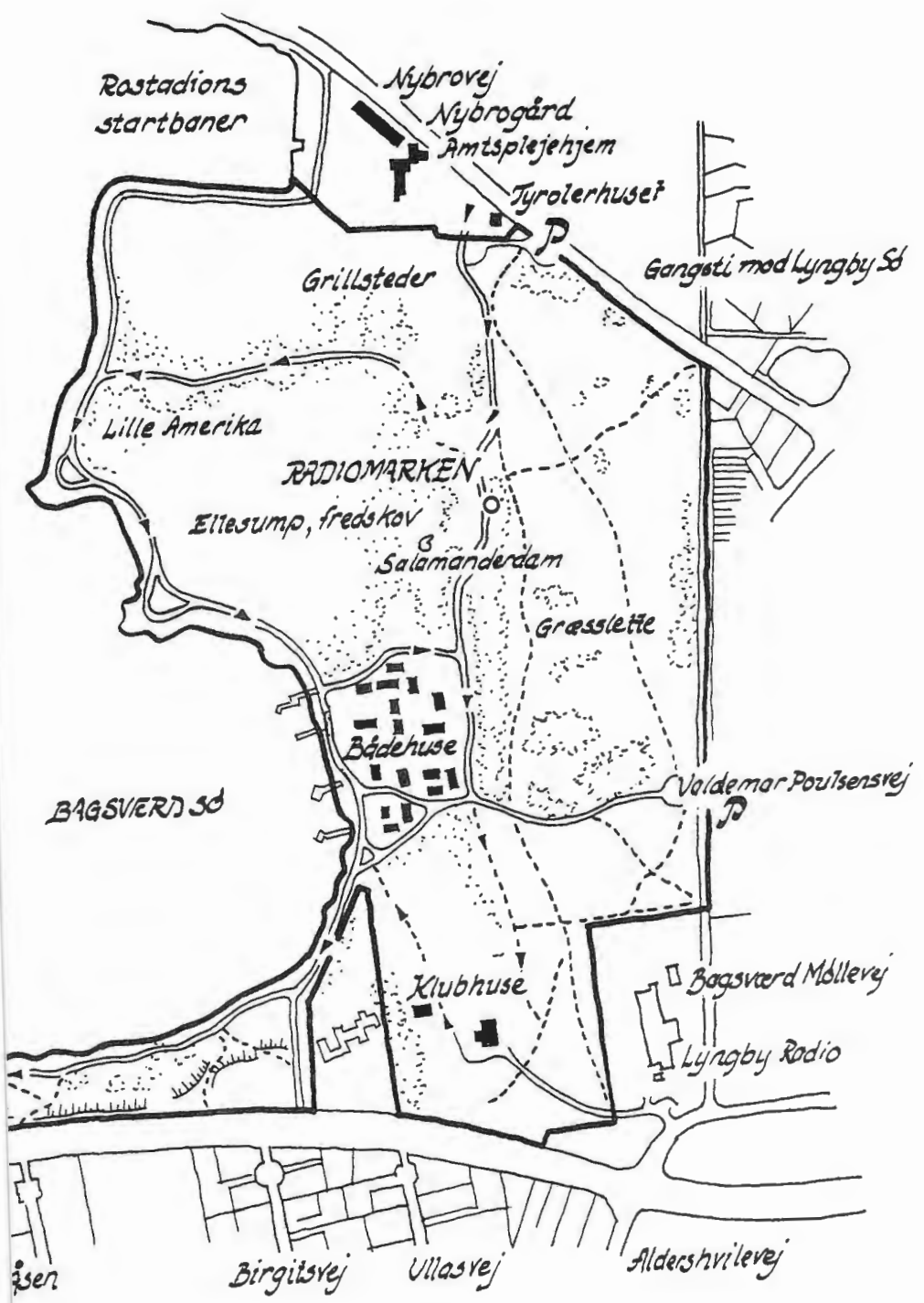
O Toilet

==== Anlagt grusvej

----- Trådt fodsti

▶ Foreslået spadseserute

||||| Skrånt





Bagsværdvej

og søen

BAGSVÆRD SØPARK

Bagsværd Søpark er kendt af hele den københavnske befolkning. Dette grunder sig i, at placeringen af Bagsværdvej (Ring 4) langs med Bagsværd sø giver vejen en af københavnsegnens smukkeste udsigter.

Placeringen af Bagsværdvej blev besluttet i 1938 af Gladsaxe sogneråd på grundlag af forskellige vejprojekter udarbejdet af amtsvejinspektøren. Sognerådets afgørelse gav trafikken udsyn over søen en høj prioritet. De senere års voldsomme vækst i biltrafikken har betydet, at en noget fjernere placering af vejen havde været at foretrække, når kvaliteten af søparken som et lille stykke natur skulle tilgodeses. Til gengæld havde det nok været vanskeligere for kommunen, at opkøbe de arealer mellem vejen og søen, som jo er forudsætningen for den dejlige offentlige park.

Parkens område dækker ca. 5 1/2 ha, der strækker sig langs søens sydligste bred og forbinder tilnærmelsesvis Radiomarken med Aldershvileparken.

Udsigten blev

fredet

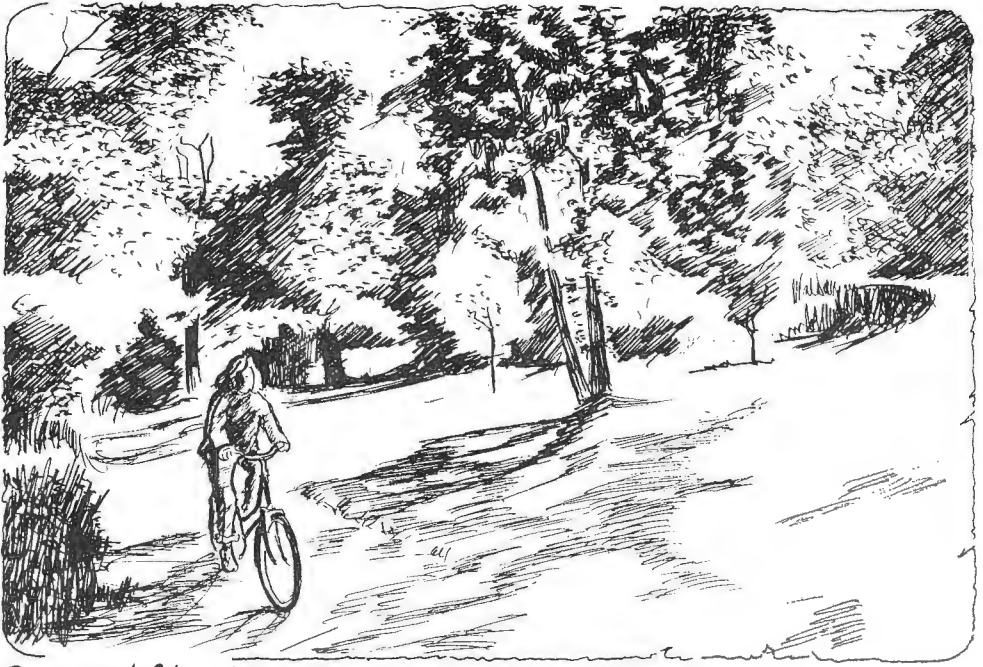
I forbindelse med anlæggelsen af Ring 4 på toppen af brinken langs med søen, var det naturligt, at den smukke udsigt herfra blev sikret ved en fredning. Dette skete i 1952. Den højtliggende placering af vejen betyder iøvrigt, at dens nærhed føles mindre påtrængende for den spadserende ved søbredden.

Udsigten præges af de hvide palæer på søens nordlige bred med Frederiksdalskovene som baggrund. Man ser fra højre mod venstre:

"Tusculum" fra midten af 1700 tallet, opkaldt efter en Italiensk by nær Frascati.

"Søro", fra 1864, opført af C.C. Burmeister, grundlæggeren af Burmeister & Wain.

"Christianelyst" fra slutningen af 1700 tallet, bygget af regimentskvartermester C.L. Drewsen.



Bagsværd Søpark



Bagsværd Søpark

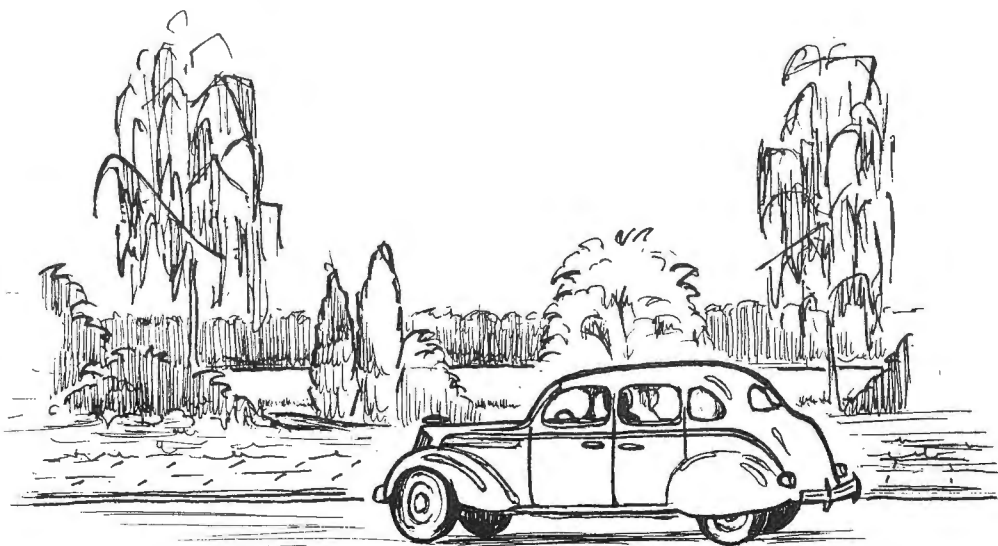
Fra den vestlige ende af søparken aner man "Sophienholm" mellem træerne. Dette palæ er det største og bedst kendte: bygget i 1769 af gehejmeråd Theodor Holm, der også var bygherre til Aldershvile.

Sophienholm ejes af Lyngby-Tårnbæk kommune og er idag et yndet udflugtssted, - et kulturhus med et vekslende udbud af kunststillinger og koncerter.

Parkens gangsti

Spadsereturen gennem søparken er 3/4 km lang og forløber i en lund af smukke trægrupper i fint samspil med den stejle søbrink. Indtrykket domineres af de mange birketræer, men også eg, bøg, pil, el, ahorn, elm og andet, indgår i den varierede træplantning. Denne righoldighed af forskellige slags træer stammer egentlig fra en række af private haver, der tidligere optog søbredden. Senere har det kommunale parkvæsen formet og reguleret beplantningen til den smukke helhed, der idag kendetegner parken.

I parkens østlige ende findes en svellebygget trappe ned af brinken. I den vestlige ende er der et anløbssted for bådfarten. Efter anløbsstedet fortsætter stien langs den sivkantede bred, med ellesump til venstre side frem til parkens vestlige begrænsning ved Søvej.





Beliggenhed

ALDERSHVILE - EN ROMANTISK FOLKEPARK

Når man færdes langs med Bagsværd sø passerer man naturområder af meget varierende art. For eksempel frembyder Radiomarken et stykke relativt oplejet natur, mens Aldershvileparken er anlagt som et haveanlæg.

Hvis man fra Bagsværd søpark skal til Aldershvile, ledes man ad søstien igennem en villabebyggelse, der når helt ned til søbredden. Skønt dette stykke villakvarter overvejende præges af nyere huse, hører det alligevel til den ældste villaudstyknings i Bagsværd. Egentlig findes der her to gamle udstykninger, idet området omkring Søvej er udstykket fra Højgårdens jorder, mens området omkring Elmevænget er udstykket fra Aldershvile. Men begge områder er udstykket i 1908.

Holmskjolds landvinding

Når De herfra spadserer ind i Aldershvileparken, vil De møde et velplejet, svagt bølgende landskabsdrag med spredte grupper af store træer. Den tætklippede græsplæne vil lade Dem fornemme selv de sarteste kurver i terrænet, og midt gennem anlægget flyder en kanal. Indtil omkring 1780 henlå dette område som en sump med et antal små holme, - surt, ufrugtbart og uden værdi for nogen. Parken er altså "nyvundet land", hvilket desmere vil ses af den omstændighed, at den nåede at eksistere i 35 år, inden den blev optaget i matriklen.

Parkens oprindelse skyldes en fortagsom, af kongelig gunst tilsmilet, mand ved navn Johan Theodor Holm, senere på sit livs vej adlet til "Holmskjold".

Denne herre var både videnskabsmand, embedsmand og privat jordspekulant - og som nok allerede synes - en farverig personlighed.



Den romantiske havestil

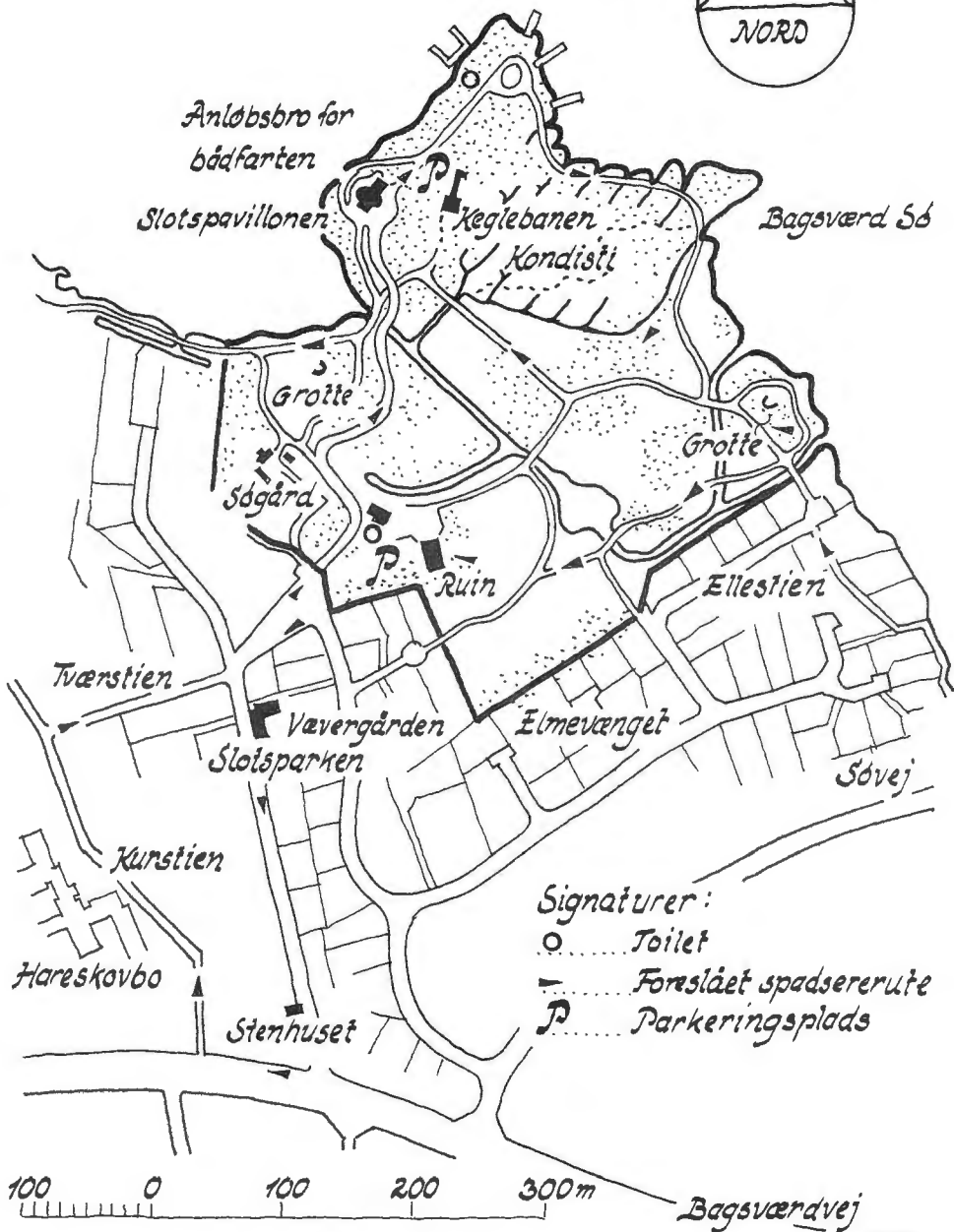
Han forstod at forene sin betagelse af den smukke uberørte natur omkring Bagsværd sø med sin sans for praktisk pengeanbringelse. Disse egenskaber gjorde ham til ejer af flere jorder på egnen. Som professor i naturhistorie formåede han, med kyndig indsigt, at gennemføre jordforbedringsprojekter af et sådant omfang, at det bragte egnens bønder til almindelig velstand. Han følte så stor glæde ved egnen, at han besluttede at nyde sit otium her - med udsigten over søen for sine øjne. Således kom parken til at hedde "Aldershvile". Anlæggelsen af parken indebar et stort dræningsprojekt. Dette gjorde holmene Engelsholm, Egholm, Magdaleneholm, Bøgholm og Cathrineholm landfaste og svejsede disse sammen til det næs, hvorpå størstedelen af parken nu ligger.

Parken er anlagt i den såkaldte "romantiske", eller "landskabelige" havestil. Stilen er opstået med forbillede i det engelske landskabsmaleri fra midten af 1700 tallet. Den romantiske bevægelse formede sig næsten som et åndeligt korstog i datidens Europa og inddrog både læg og lærd. Man gjorde op med oplysningstidens rationalistiske verdenssyn. Det feudale samfund var i opløsning og individualismen var opstået som et livsideal. Rousseaus tanker havde slået an og havekunsten frembød en indlysende mulighed for iscenesættelser af menneskets tilbagevenden til naturen. Man søgte at genskabe den store natur i den lille natur.

Kampestensgrotten

Allerede når De fra Aldershvilekvarteret spadserer ind i parken, finder De et eksempel herpå. Efter at have passeret en træbro står De på en lille holm, hvor der bag en opkastet høj er indgravet en kampestensgrotte med åbningen orienteret mod søen. Små bygningsværker af denne art var højt værdsatte i romantikkens haver og knyttede sig gerne til et kildevæld, når et sådant fandtes (eller måske lod sig kunstigt arrangere). Her er det tilstedeværelsen af den stemningsfulde sø, der har inspireret til opførelsen af dette stensatte hjertesuk. - Grottens dunkle dyb åbner sig som en urmund imod det livgivende vand og tilfredsstillende på denne måde tidens smag for det betydningsmættede og kontrastfulde tableau. Et sådant sted var det rette for den ensomme havevandrer, at hengive sig til medita-

ALDERSHVILEPARKEN

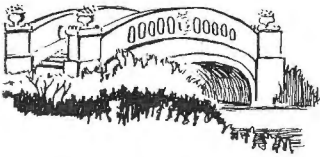


tiv betragtning af emner, som "dyden" eller "u-dødeligheden" eller til ransagelse af en ulykkelig kærlighed.

Plæner og kanaler

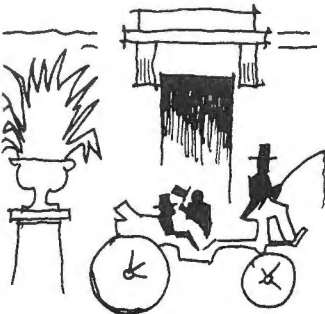
Fra den lille holm med grotten leder et par stier op over de store plæner hen omkring Slotsruinen. Lad os vælge den venstre sti hen imod denne pittoreske seværdighed. Undervejs vil det være iøjnefaldende hvor fint parkens beliggenhed opfylder den romantiske havestils væsentligste krav: en harmonisk indlejring i den omgivende natur. De omkringliggende skove videreføres i de 200 årige trægrupper af eg og bøg og søen gentages i parkens kanaler.

Kanalen, der følger Aldershvile villakvarter, har oprindeligt fortsat i samme retning syd om palæet og været tilsluttet nogle dræningssystemer i det lavtliggende bagland. Parken er præget af to "rokokko-broer". Et nærmere eftersyn vil dog afsløre dem som uoriginale. Materialet er beton. De er opført omkring 1920 og må derfor kaldes for "pasticher", men prydværdien kan man jo diskutere.

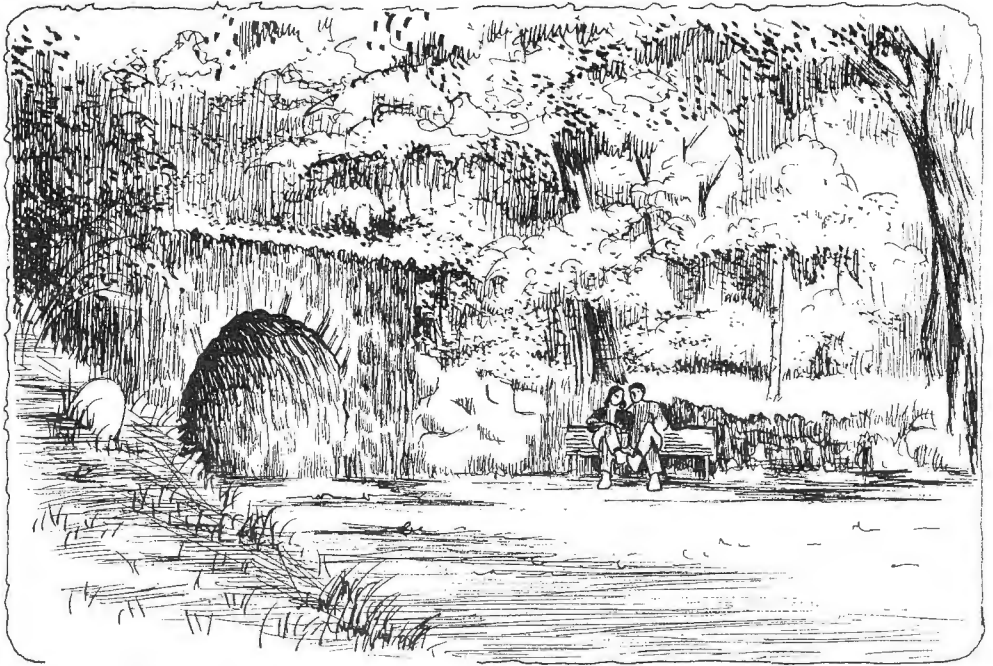


Slotsruinen

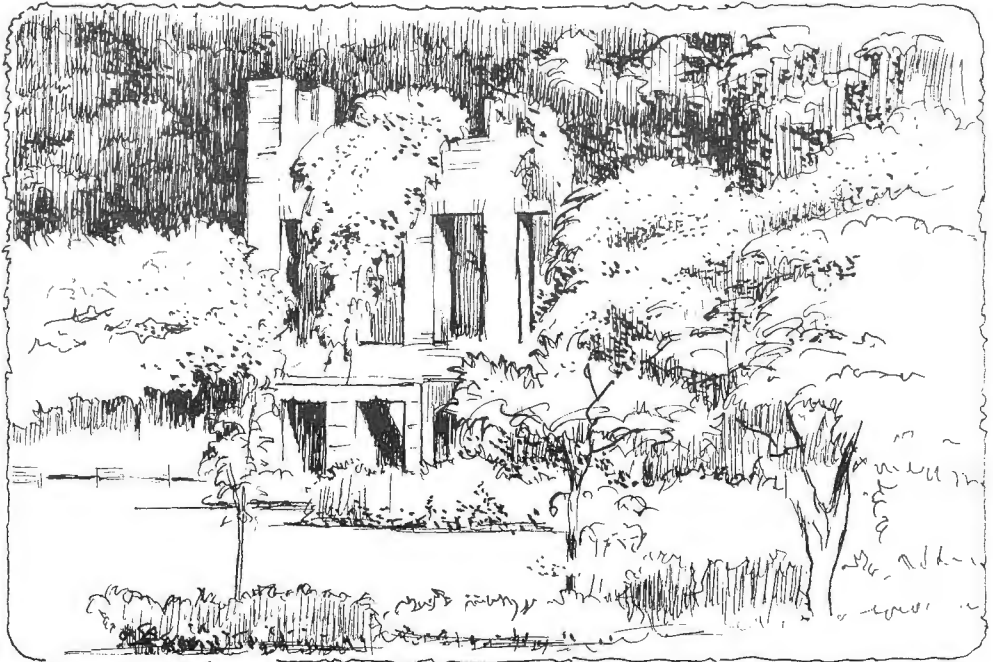
Palæet - som nu er en ruin - var engang en arkitektonisk perle i empirestil. Parkens skaber, Johan Holmskjold, lod palæet opføre som lystgård ved den franske arkitekt J.B. Guione i begyndelsen af 1780'erne. Det er anlagt på det tidligere "Engelsholm", og har mindet en del om "Dronninggård" på næsset i Furesøen, omend i en mindre udgave. Det havde kælder og to etager. Væggene var hvide, detaljerne af bornholmsk sandsten og taget var afvalmet med blåglaserede tegl. Palæet hørte indtil 1866 sammen med Højgården, der tjente som avlsgård for Aldershviles ejere. Bygningens nuværende skikkelse som ruin skyldes en tragisk hændelse, branden i 1909, og den tilføjer således parkens atmosfære nogle dråber af ægte vemod.



Det hændte, at man i den romantiske tidsperiode, ved anlæggelsen af en have, møblerede denne med kunstigt opførte ruiner, netop for at fremmane følelsen af fortids dybde og livets flygtighed. Her ligger der imidlertid en virkelig historie bag ved den maleriske komposition af overgroede murrester. Ruinen er blevet et minde om den hovedrige "Grevinde af Bagsværd" (1870-1914), der med en glubende livsappetit forødede sine, på eventyrlig vis erhvervede, formuer for at ende sine dage i fattigdom og armod.



Aldershvileparken; kampestensgrotten



Aldershvile Slotsruin



Parkens historiske afgrænsning

Ruinen blev fredet i 1971 som jordfast fortidsminde. Dens stabilitet er blevet sikret ved et indre stålskellet og det mest medtagne murværk er restaureret. Denne sikring udførtes i perioden 1973-76 som et beskæftigelsesprojekt for unge arbejdsløse og fik økonomisk støtte fra staten og foreningen "Aldershviles Venner". Ved branden lykkedes det for det dengang nystartede Falcks Redningskorps - ved en tapper indsats - at redde ti små marmorfigurer, der indhegnede terrassen til havesiden. Figurene var udført i fransk rokokko og var vurderet til en værdi af 100.000 kr. Alligeve gik de tabt, som et offer for grevindens kompromisløse livsstil. Da hun efterhånden måtte se sig i økonomiske vanskeligheder, solgte hun dem billigt til en antikvitetshandler, der eksporterede dem til Tyskland.

Efter besøget ved palæet, vil De måske finde det interessant at gøre en afstikker ud på villavejene. Ikke langt borte finder De nemlig den gamle tilkørselsvej til Aldershvile. Den bærer nu navnet "Slotsparken" og er i senere tid blevet forlænget således, at den nu, egentlig, er to parallelle veje. Den fjerneste af disse dannede dengang en fortsættelse af Aldershvilevej, inden anlægget af Bagsværdvej skar denne ende af. På nr. 31 ligger nu den kommunale daginstitution "Vævergården". Dette hus er den tidligere staldbygning, og det lange kampestensdige, der udgår herfra, siges at have indhegnet anlæggets køkkenhaver. For enden af vejen ligger "Stenhuset" (nr. 98), der var portnerboligen, beliggende ved det sydlige skel.

Kurstien

Når De er nået så langt, er De næsten på Bagsværdvej. Drej da til højre og spadser ca. 100 m ad denne. Her vil De finde Kurstien, der omkring århundredskiftet fulgte parkens vestlige afgrænsning. Stien har fået navn efter den berømte kuranstalt, der i 1908 blev indviet på det sted, hvor nu kollektivhuset "Hareskovbo" ligger. Kuranstalten blev opført af brødrene Nissen, der dengang ejede Højgården. De virksomme brødre havde udstykket Højgårdens jorder og lod anstalten opføre på en af parcellerne. Tilmæd forestod de også anstaltens drift, og det blev gjort efter de mest distingverede udenlandske forbilleder. Det var en stor, hvid eksotisk udseende

bygning, der lige fra starten blev en meget populær rekreative mulighed for Københavns bedre borgerskab. Den nedbrændte under besættelsen ved en sabotagehandling i 1943.

Kilden



Netop overfor kuranstalten, på Aldershviles grund, lå der en kilde. Der gik rygter om, at vandet skulle være undergørende godt for helbredet. Det må dog anføres, at interessen for kilder, især i romantikkens epoke, i almindelighed var overordentlig stor. Kildevæld blev ofte gjort til genstande for kultisk dyrkelse, og alene den blotte tilstedeværelse af en kilde kunne være tilstrækkeligt til at hensætte folk i drømmeri eller ekstase.

Til kilden ved kurstien kom der folk langvejs fra for at hente vand. I 1866 solgte Højgårdens daværende ejer, proprietær Ernst Chr. Bagge, lystgården Aldershvile. Hermed ophørte samhørigheden mellem avlsgård og lystgård. Men desværre lå kilden jo på Aldershviles jord, hvorfor hr. Bagge måtte sikre sig, ved en bestemmelse i skødet retten til, så længe han ejede Højgården, at kunne hente sit vand ved den. Aldershviles nye ejer, baron C.H. Stampe ærede kilden ved at lade gøre enstensætning omkring den. De anvendte materialer hertil skal, efter sigende, stamme fra det forfaldne Hørsholm slot. I dag gemmer kilden sig i en privat have.

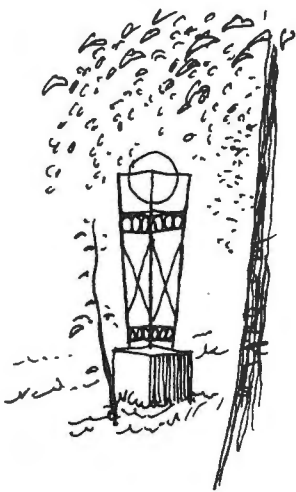
Tværstien

For at nå tilbage til Aldershvileparken kan De fra Kurstien dreje til højre ned ad Tværstien, der hvor regnvandsbassinet ligger. De lavtliggende områder er i tidens løb blevet reguleret ganske meget med opfyldningsjord for at kunne anvendes til haver og boldbaner. Det er et gammelt moseområde, der indgik i Holmskjolds stortilede dræningsarbejde omkring Aldershvile. Det blev dengang tæt gennemtrukket med grøfter, hvorfra vandet blev ledt ind i den førnævnte kanal rundt om palæet.

Slotspavillonen

Fra parkens hovedindgang fører en asfalteret vej ned i parken. Hvis De følger denne, kommer de til Aldershvile Slotspavillon. - (?...!) - Jo, ganske rigtigt! Det var den bygning, der "spillede med" med i T.V.serien "Matador" som "Skovpavillonen".

Det skulle måske nævnes her, at Aldershvileparken også har været rammen for filmoptagelser,



helt tilbage i filmindustriens barndom. Det var titler som "Afgrunden", "Guldhornene", "Evangeliummandens liv" og "Himmelskibet". Disse film blev optaget i Arene 1910-17.

Slotspavillonen er opført af tæppegrosserer Carl Olesen, der i årene 1917-19 købte størstedelen af det område, der idag er Aldershvileparken. Pavillonen er opført på den gamle Cathrineholm, og ved arkitekt Thonning udformet som en træbygning i senklassicistisk stil.

Det var Carl Olesens hensigt at benytte den som sommerbolig og senere lade den gå i arv til sit firma som feriebolig for personalet. (Den sidste hensigt blev dog aldrig ført ud i livet). Den er nu indrettet til restauration, og netop neden for bygningen finder vi en af anløbsbroerne for bådarten på Lyngby-Bagsværd søer.

Også vejbelystningen langs den asfalterede vej, og de betonstøbte broer, har Carl Olesen som ophavsmænd.

Motionsstien

Følger De stien rundt om næsset, passerer De en række af små træbroer. Under disse løber de kanaler, som Holmskjold anlagde for at dræne det sumpede område mellem Carhrineholm og Magdaleneholm. Ad stien kan De spadsere hele vejen rundt om dette kanalsystem og således komme tilbage til Slotspavillonen. Hvis De undervejs "kikker inden for" på området finder De en anlagt motionssti forsynet med enkelte konditionsforbedrende udfordringer. Her er nærmest en labyrint af kanaler, stier og broer, og det er et helt spændende vildnis at færdes i.

Bøgholm

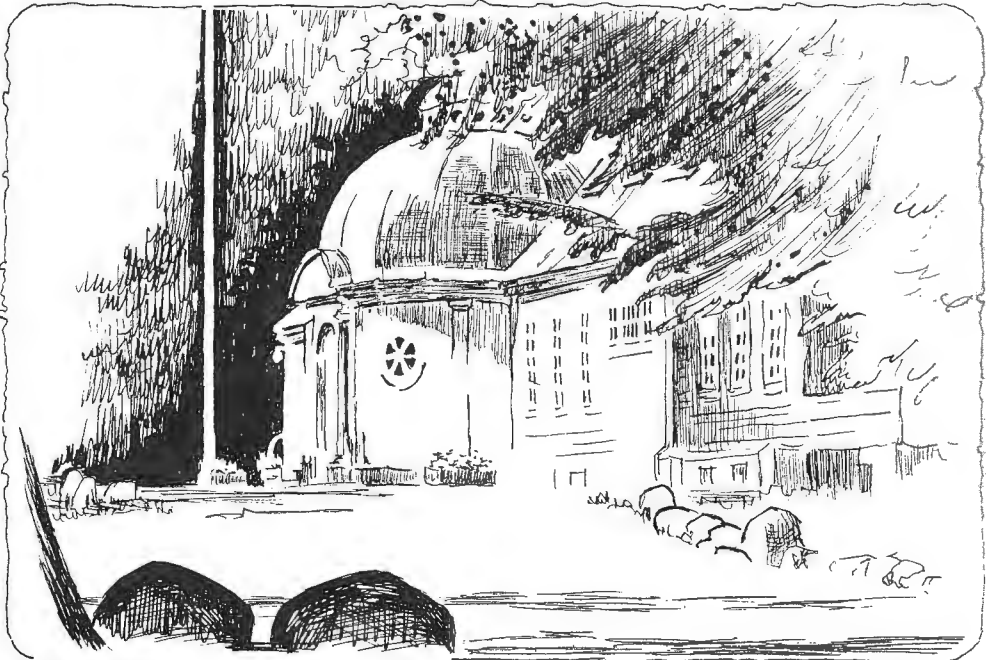
Har De således fulgt stien rundt og atter dukket frem af skoven, står De nu ved "Storebro", som De allerede en gang har passeret.

Dersom De nu fortsætter langs med søen, opdager De snart, på venstre hånd, endnu en grotte. Den markante bakke, hvori den findes indgravet, er den tidligere Bøgholm. Længere oppe på bakken, bag ved grotten, fandtes tidligere et lille ottekantet bygningsværk, opmuret i pigsten og med kuppeltag.

En sådan forekomst var ganske efter opskriften på hvorledes en eremitage skulle fremstå i en rigtig romantisk have. Man yndede, at forestille sig, at der boede en eremit - en hellig mand - på et sådant sted, fordybet i grublerier på lærde og ophøjede emner. Det kunne endda forekomme,



Aldershvileparken



Aldershvileparken ; Slotspavillonen

at man anbragte en dukke i den lille hytte for at komplettere indtrykket. Nogle steder gjorde man så meget ud af at iscenesætte denne illusion, at dukken blev gjort mekanisk således, at den f.eks. kunne rejse sig og bukke hvis nogen trådte ind i hytten.

Så avanceret vides det nu ikke at have været her i Aldershvileparken. Her har det lille bygningsværk haft navne, der vidner om en mere bekvem anvendelse: "Tehuset" - "Østerspavillonen".

Til gengæld har et urimeligt - men sejlivet rygte fra gammel tid hævdet eksistensen af en underjordisk forbindelse mellem den lille bygning og grotten, benyttet til hemmelige stævnemøder mellem dronning Caroline Mathilde og Struense. Dette rygte skal, for spøgs skyld, være blevet sat i scene af ingeniør Niels Munk Plum i 1915, da han var ejer af den matrikel, hvorpå grotten ligger. Fra en iskælder under underbygningens gulv lod han i hemmelighed en sådan forbindelse grave og afsløre den ved et stort selskab for sine - velsagtens forbløffede gæster.

Søgård

Når De fortsætter ud af stien, når De hurtigt til en lysning på venstre hånd. Tilbagetrukket i lysningen ligger et, nærmest idyllisk, lille kampestenhus med stråtag. Dets oprindelse går tilbage til 1770'erne, hvor man kaldte det for "Udsigten". Det har af Holmskjold været anvendt som traktørsted for rejsende, inden Aldershviles opførelse. Herefter har det fungeret som tjenestebolig for lystgården.

Det kaldes nu for "Søgård" og er overtaget af Gladsaxe Kommune i 1980 efter den tidligere ejer, programchef Jørgen Vedel Petersen. Efter en indvendig modernisering blev det i 1986 indviet som et kommunalt kursus- og mødecenter. Kort efter lysningen med Søgården har De forladt Aldershvileparken.





Aldershvileparken ; området med motionsstien



Søgården ; kommunalt kursuscenter



ØSTERHEGN

Når De har forladt Aldershvileparken og begiver Dem videre ad stien langs med søen, er De på vej mod Østerhegn. Undervejs bliver De opmærksom på et lille panteon et stykke fra bredden, forbundet med gangstien ved en lille sidesti, - fire hvide træ søjler, der bærer et rundt stråtag. Det har hørt til Haraldsgave, der blev bygget i 1915 af Niels Munk Plum. Haraldsgave blev tegnet af arkitekt Lønborg Jensen, og det gjorde dette lille stråttækte tempel også. Det er vanskeligt at sige med bestemthed hvad, eller hvem det skal ære, men engang stod der under taget en statue i legemstørrelse af en nøgen kvindeskikkelse så, - mon ikke det er kærligheden?

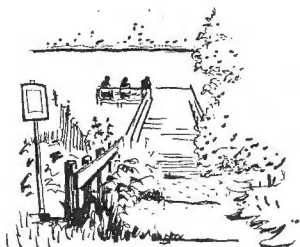
Roklubben

Efter endnu ca. 100 m udvider den, af sivskove og ellestrær indesluttede gangsti, sig til et åbent grusbelagt areal. Op til dette støder en række ladeporte anbragt i to store bådehuse og et antal broer skyder ud i søen. Atmosfæren er blevet sportslig og maritim. På en sommerdag vil De sandsynligvis møde en fornøjet aktivitet af veltrimmede sportsfolk optaget af at træne eller vedligeholde og klargøre deres fartøjer. Den første af de to store bygninger ejes af den lokale "Bagsværd Roklub", der har eksisteret siden 1943, hvor den startede med 18 medlemmer i et klubhus opført af nedrivningsmaterialer fra Lyngby Roklubs sanerede klubhus. Det første klubhus stod til 1973, og det store nye, rødstensbyggede klubhus blev indviet i 1974 af den ligeledes nye borgmester, Tove Smidth. Det var hendes første officielle handling. 1000 mennesker deltog ved indvielsen.



Regattapavillonen

Naboen til Bagsværd Roklub er Københavnskredsen af Dansk Forening for Rosport. På kredsens område lå tidligere den gamle Søpavillon på skrænten, hvor nu Regattapavillonen ligger. Søpavillonen var bygget i 1907 af Lyngby arkitekten C.J. Schwartz, der også tegnede Kuranstalten (som er omtalt under "Aldershvile-afsnittet"). Pavillonen, der var et prægtigt træbygget hus i en slags nordlandsk byggestil, kom til at dele skæbne med Aldershvile og Kuranstalten. Den endte sine dage ved en brandulykke. Denne indtraf i 1951, og årsagen er vist aldrig blevet opklaret. På dette tidspunkt havde den været i roforeningens eje i et par år, og foreningen tog herefter initiativ til opførelsen den nuværende Regattapavillon. Den blev opført i 1953 i anledning af dette års europamesterskaber i roning. Ved disse mesterskaber blev Bagsværds navn internationalt kendt, da det bl.a. endte med en dansk sejr. Regattapavillonen regnes for at være et af københavnsegnens bedste spisesteder, og den viderfører dermed traditionen fra århundredets begyndelse som en mondæn restauration i naturskønne omgivelser. Der er en anløbsbro for bådarten kun en smule længere henne ad stien neden for skrænten.



Rostadion

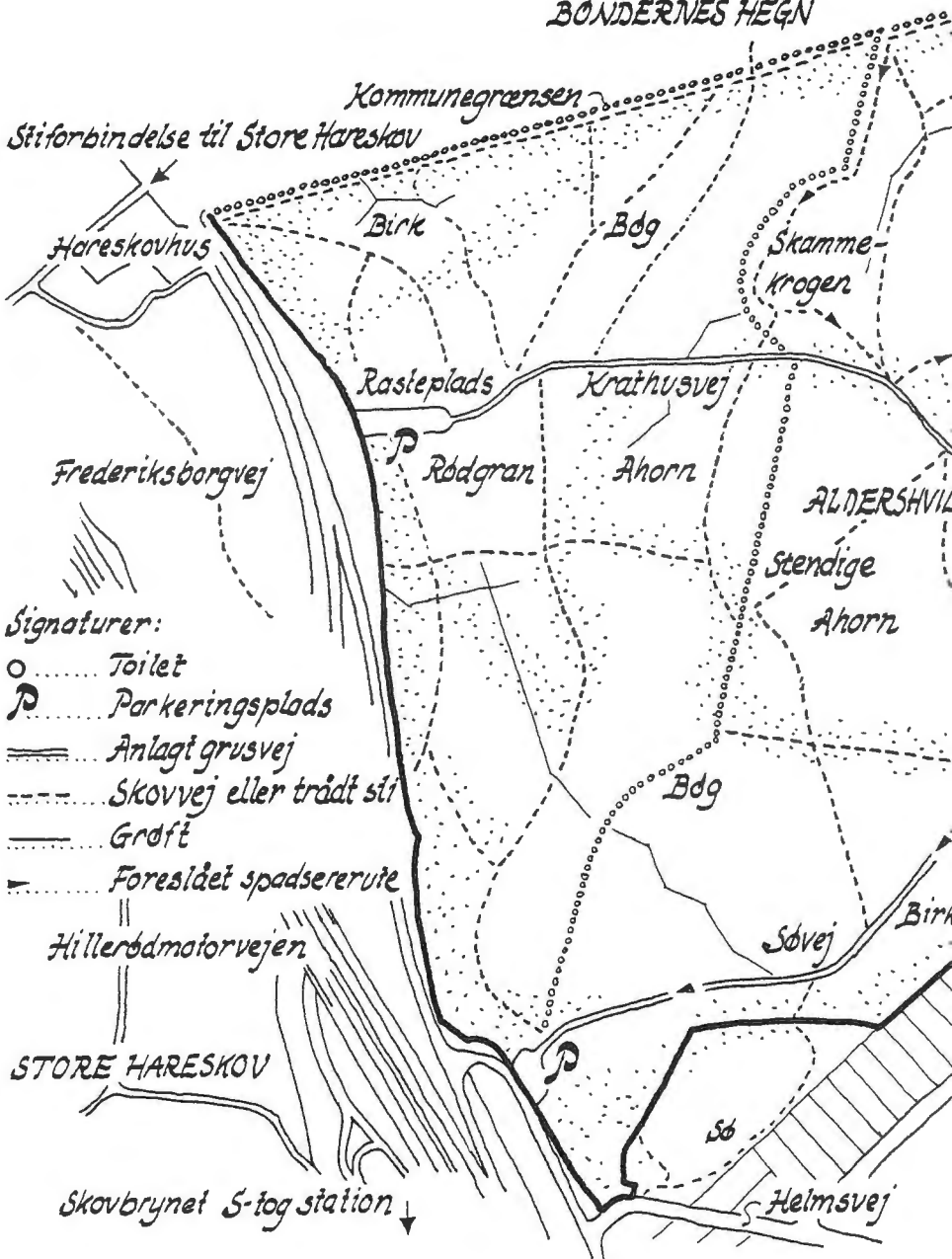
Også den vestlige ende af søen er unægteligt dybt præget af rosporten. Efter at have passeret det gamle skovløberhus "Krathuset" er De nået frem til Rostadion. Dette blev indrettet i 1962 og affødte en langvarig debat, idet arealet er fredskovområde. Men bilismen og den øgede fritid betød i almindelighed et større pres på de bynære skovområder til fritidsformål, og området her var i så henseende særlig attraktivt. Søen, der har været centrum for dansk eliteroning siden 1930, er blevet den fortrukne lokalitet til romesterskaber af flere grunde. Med sin længde på lidt over 2 km har det været muligt at indrette en kaproningsbane med det internationale mål, 2000 m. I begyndelsen var banen dog kun 1700 m målt fra startstedet ved Nybro og til Søpavillonen, men den fik den korrekte længde i 1938 efter diverse udgravninger. Banebredden blev samtidig øget med 60 m og kunne derefter give plads til 5 både. Søens rolige vand har begunstiget roning med out-riggere, og den stejle bakke ved mållinien var naturligvis velegnet til indretning af et stort antal tilskuerpladser.

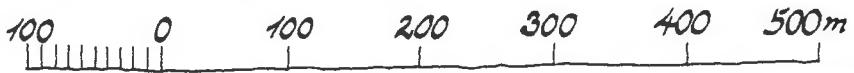
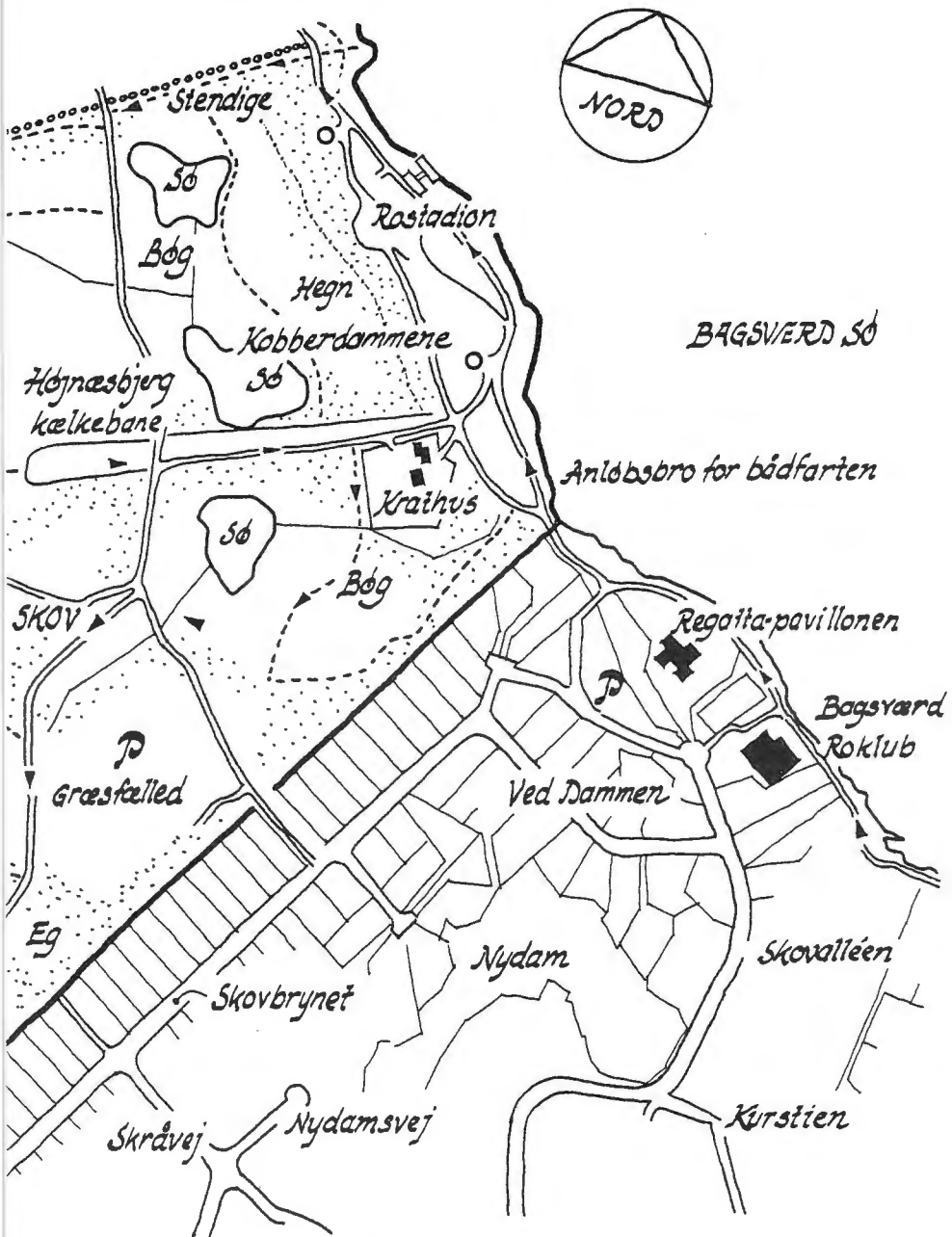


ØSTERHEGN

VIERLØSE KOMMUNE

BØNDERNES HEGN





Kommunegrænsen
i skoven

Under spadsereturen forbi Rostadion følger De samtidig den østlige grænse af Hareskoven og når nu op til Gladsaxes nordligste punkt. Et halvt hundrede meter efter trådhegnet ved Rostadion støder De på et stendige, der strækker sig ned gennem skoven fra sydvest. Dette markerer grænsen mod Værløse kommune - eller den del af skoven, der kaldes "Bøndernes Hegn". Diget trækker en ret linie til skovløberhuset "Hareskovhus" ved Frederiksborgvej. Igennem Bøndernes Hegn går i øvrigt en amtssti parallelt med diget.

Fruens skov - eller
Østerhegn

Området, der indesluttet af diget, Frederiksborgvej og Bagsværd sø, har et areal på ca. 150 ha. Det kaldtes fra omkring 1670 for "Fruens Skov" - antagelig efter Christian den V's hustru, Charlotte Amalie, der ejede Frederiksdal, hvorunder også Bagsværd dengang hørte. Idag kaldes området for Østerhegn og indgår i det sammenhængende Hareskovområde på ca. 800 ha, der strækker sig fra Bagsværd sø i øst til Måløv i vest. I Hareskoven indgår foruden Østerhegn skovområderne Store og Lille Hareskov samt Jonstrupvang.

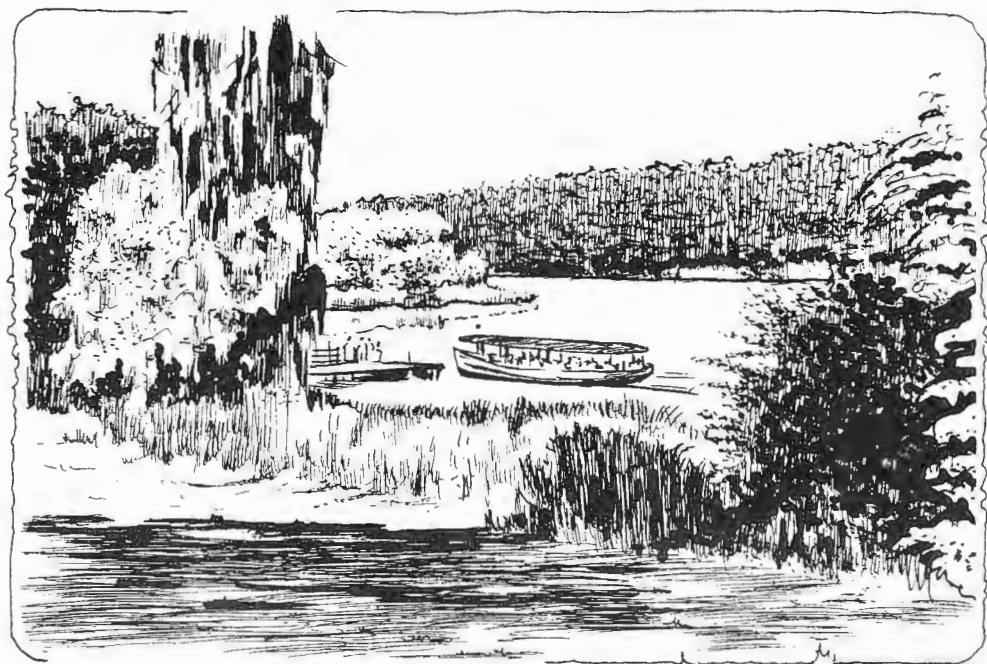
Aldershvile skov

Lad os starte spadsereturen i Østerhegn, for enden af stendiget. Vi følger diget henover det bakkede terræn med bøgehøjskov til venstre og fyrreskov til højre og passerer en af Østerhegns hovedstier. Efter knapt 400 m digevandring støder vi på en sidegren til diget, der har retning stik syd. Dette dige ender ved Skovbrynet station og afgrænser den del af Østerhegn, der kaldes "Aldershvile Skov".

I 1783 solgte kronen nemlig en del af Fruens Skov til Theodor Holm de Holmskjold - bygherre til Aldershvile og proprietær på Højgården. Som skel imod den kongelige skov lod han dette dige opføre. Vi følger nu diget, og efter ca. 100 m viger det i en bue uden om et moseområde. Området her kaldes for "Skammekrogen". Ved at følge stien og holde til venstre når vi op på den anden af Østerhegns hovedstier, kaldet Krathusvej.

Højnæsbjerg

Netop ankommet hertil, vil De på venstre hånd finde et bredt trådt spor, der fører op mod en bakketop. Lad os entre op her og nyde udsigten. Den virker nemlig særligt overraskende og imponerende, når man kommer fra bagsiden. De befin-



Bådertens anløbsbro ved Regattapavillonen



Rastadion



Kobberdammene

der Dem på toppen af den berømte kælkebakke "Højnæsbjerg", og fornemmer rimeligvis et lille sug i maven ved at se ned langs den stejle bane, der ender helt ude ved Krathuset.

Bakkens fortrinlighed til vintersportsformål blev opdaget i 1910 af Sophus Falck, stifteren af Falcks Redningskorps. Ved århundredets begyndelse havde interessen for vintersport taget et kolosalt opsving og lokket københavnere i tusindvis ud til Ulvedalene i Dyrehaven, hvor "Djævlebakken" var den store udfordring! Det var visse uoverensstemmelser i den organiserede vintersport, der medførte, at Falck, som var en af sportens store støtter søgte - og fandt - bakken i Bagsværd som et alternativ til Djævlebakken.

Højnæsbjerg er med sine 48 m over havet både højere og længere end sin kollega i Dyrehaven. Den har været skueplads for mangfoldige, stort anlagte stævner i kælkesport særligt i århundredets første halvdel, hvor den nyanlagte "Slangerupbane" sørgede for en veritabel folkevandring af københavnere hertil.

Lad os skridte banen af! Idet De passerer stien for foden af bakken, vil De se et par idylliske småsøer bag ved træerne. Søerne var engang et mosedrag hvor overfladen lå 30-40 cm højere end det nuværende vandspejl. Fra Højgården blev der her drevet forretningsmæssigt tørveskær, og Aldershvile har også fået sine forsyninger herfra. Således blev mosen til skovsøer. Tidligere kaldtes de blot "Tørvemosehullerne" lige som Højnæsbjerg kaldtes for "Højmosebakken". De senere velklingende navne har muligvis skullet medvirke til at popularisere lokaliteten som vintersportssted.

Navnet "Kobberdam" er et arvestykke fra en af de karpedamme, som Charlotte Amalie lod anlægge i Frederiksdal Storskov ved højdedraget "Store Kobberholm". Navnets forbindelse med kobber skyldes den kobbermølle, der i midten af 1600 tallet blev anlagt ved Frederiksdal.

I de omkringliggende skove, der dengang ejedes af kobberværkets grundlægger, Henrik Müller, blev der brændt kul til værkets drift. For enden af den lange kælkebakke blev der forsvarligt nok - opsat et samaritterhus til brug for evt. tilskadekomne sportsfolk ved stævnerne. Det ligger stadigvæk for enden af banen.





Østerhegn, stendiget (kommunegrænsen mod Værløse)



Kobberdammene

Vi er nået til skovløberhuset "Krathus" for enden af banen og svinger til højre ad en smal sti langs med heget til haven, netop hvor et par granitstøtter med en jernkæde markerer indgangen til rostadion. Her fortsætter spadsereturen rundt om den østlige kobberdam, og vi vender tilbage til hovedstisystemet.

P - pladsen

Sving nu til venstre ad stien langs med P-pladsen. Efter ca. 150 m åbner skoven sig mod den store grønning. Den blev indrettet samtidig med rostadion for at sikre plads til tilskuernes mange biler i forbindelse med rostævner. Men i det daglige henligger den som en stor øde fælled indrammet af skovbryn og i den nordlige ende prydet af et stateligt ca. 100-årigt egetræ. Tidligere har der på dette areal ligget et teglværk, der antagelig har leveret murstenene til opførelsen af Aldershvile. På den videre vandring ad hovedstien falder terrænet brat til venstre side, og slanke birketræer rejser sig fra dybet. På denne strækning har teglværket haft sine lergrave.

Efterhånden nærmer De Dem Hillerød-motorvejen, hvis støjende effekt er meget beklagelig. Skovbrynet S-tog station ligger også tæt ved. Derfor kunne det være passende at afslutte vandreturen langs med Lyngby og Bagsværd sø ved skovlågen.



LITTERATURLISTE

- Danmarks natur. Bd. 1-12. 1979-82.
- Cramer, C.L.B.: Gladsaxe gennem tiderne. 1964.
- Elling, Chr.: Den romantiske Have. Danske Studier. 1942.
- Fleuron, Svend: Hareskovene. Fører i Store og Lille Hareskov samt Jonstrupvang. 2. udg. 1919.
- Gladsaxe-bogen. Af C.L.B. Cramer og Mogens Lebech. Bd. 1-2. 1949-71.
- Hansen, Hans-Ole: Danske Naturområder. 1979.
- Haugbøll, Charles: Grevinden af Bagsværd og Aldershviles historie. 1967.
- Hermann, Arne J.: Gladsaxe-miljøer før og nu. En billedkavalkade. 1987.
- Historisk, topografisk selskab for Gladsaxe kommune. Arsskrift. 1968- .
- Laumann Jørgensen, E.: Harreskovene. Ryget og Nørreskoven. 1984.
- Linvald, Steffen: Bagsværd. Landsbyen mellem sø, skov og mose. 1973.
- Møller, Jan: Glimt fra Bagsværd. 1973.
- Møller, Jan: De grønne områder. 1974.
- Nystrøm, Eiler: Fra Nordsjællands Øresundskyst. Gentoft, Lyngby og Søllerød Sogne i Fortid og Nutid. Rev. udg. 1938.
- Radiomarken - fremtidig anvendelse. Udg. af Gladsaxe kommune. Byplankontoret og Parkvæsenet. 1984.
- Sandfeld, Johanne: Træk af Lyngbys historie. 1968.
- Sørensen, C.Th.: Europas havekunst. Fra Alhambra til Lise-lund. 1959.

For hjælpsomhed og oplysning under udarbejdelsen af nærværende skrift retter forfatteren en tak til lekt. cand. mag. Arne J. Hermann og Gladsaxe Lokalhistoriske Arkiv.