

OPSTILLING AF MOBILMASTER OG ANTENNER I GLADSAXE KOMMUNE



GLADSAXE



Billede på forsiden er af en af telemasterne fra Radiomarken.

INDHOLD

Indledning	3
Sagsforløb	5
Myndighedsbehandling	6
Retningslinjer	8
Mastetyper	10
Den gode ansøgning	12

INDLEDNING

Vi udvikler Gladsaxe for mennesker, og de fleste mennesker har i dag brug for god, stabil mobil- og internetafdækning. Mange mennesker har dog ikke de største behov for at kigge på en 36 meter høj gittermast i deres baghave. Det er blot to af mange hensyn, der skal tages i sagsbehandlingen af telemaster og mobilantenner. Derfor er det også vigtigt, at vi gør os umage, når vi muliggør god mobilafdækning i vores kommune.

En telemast eller en mobilantenne på en tagflade kan være en væsentlig påvirkning på det eksisterende miljø, hvis den f.eks. opsættes i et eksisterende boligområde eller en park. Telemaster og større antennekonstruktioner kræver derfor de rigtige planmæssige rammer. Hvis de ikke findes i dag, kan der blive behov for ny planlægning. I Gladsaxe Kommune står vi klar til en tidlig og konstruktiv dialog om placeringer af telemaster og antenner, og vi vil forlange, at processen er tydelig for alle parter.

Som en hjælp til ansøgere, teleselskaber og netværksoperatører har vi udarbejdet denne vejledning. Den skal give et grundlæggende overblik over hvilke krav, vi stiller som kommune, når vi møder et ønske om at opsætte telemaster og større antenner. Vejledningen opfordrer først og fremmest til en tidlig dialog om placeringer og muligheder i kommunen. De overordnede retningslinjer skal derudover give et indblik i, hvilke hensyn, der går forud for en beslutning om tilladelse til opsætning af f.eks. en telemast.

Ved at skabe et fælles overblik over proces og sagsbehandling, ønsker Gladsaxe Kommune at skabe de bedste forudsætninger for et godt, gensidigt og afstemt samarbejde mellem kommune og netværksoperatører. Vejledningen vil også give en gennemsigtighed til borgerne i kommunen i forhold til hvilke hensyn, vi som myndighed står overfor ved ansøgning om telemaster og større antennekonstruktioner.

Gladsaxe Kommunes retningslinjer har hentet inspiration Energistyrelsens skabelon for mastepolitik fra oktober 2020 samt fra de 17 kommuner i Region Sjælland, Region Sjælland, og branchens fælles retningslinjer for digital infrastruktur fra 2016 og fra 2020.

Retningslinjerne og vejledningen skal løbende holdes ajour på baggrund af eventuelle lovændringer og den generelle udvikling på området.

Retningslinjerne er godkendt på Trafik- og Teknikudvalget d. 27. maj 2024.

SAGSFORLØB

Gladsaxe Kommune vil gerne ensarte sagsbehandlingen for opstilling af telemaster og større antennekonstruktioner, og dermed kommunikere processen for sagsbehandlingen klart ud til ansøgere.

Forhåndsdialog med Byplan og landskab

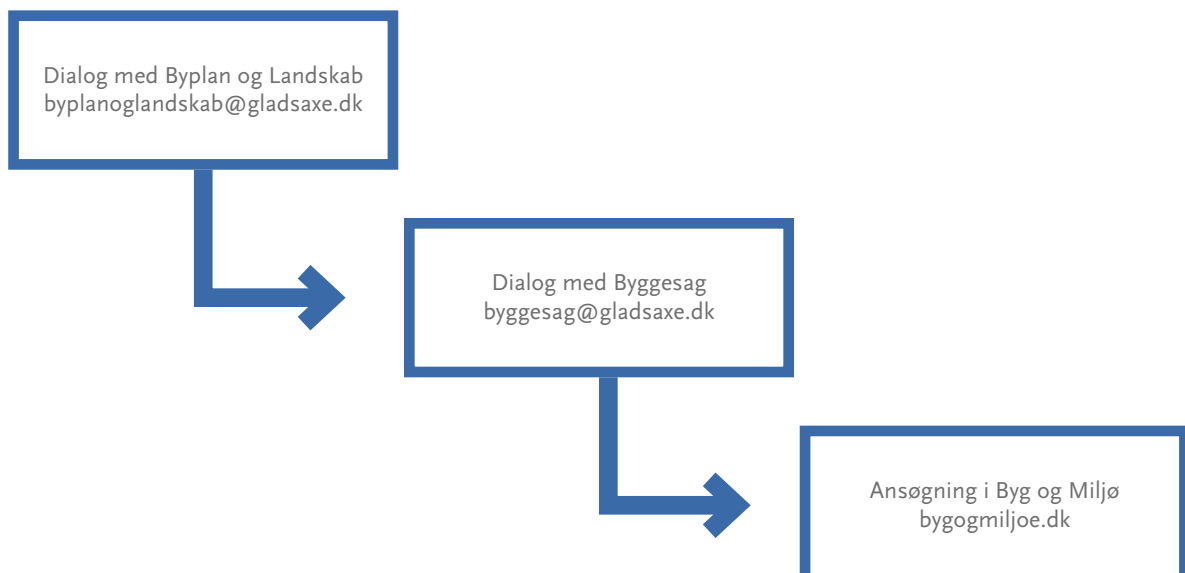
Det er altafgørende, at der i processen hurtigst muligt indledes forhåndsdialog mellem Gladsaxe Kommune og mobiloperatørerne. Gladsaxe Kommune opfordrer derfor til, at der sendes en forespørgsel om placering til Byplan og Landskab på byplanoglandskab@gladsaxe.dk. Placeringen af masten eller større antenner skal overholde det gældende plangrundlag. Du kan finde kort over lokalplaner her eller på Gladsaxe Kommunes hjemmeside. Byplan og Landskab kan hjælpe med at afklare, hvorvidt en ny mast eller antenne er en mulighed på det pågældende sted.

Forhåndsdialog med Byggesag

Når du har haft forhåndsdialog med Byplan og Landskab, kan der være et behov for en snak om den opkomne byggesag. Her kan du tage kontakt til Byggesagsafdelingen på byggesag@gladsaxe.dk.

Ansøgning i Byg og Miljø

Hvis placeringen er fastlagt, skal ansøgninger vedrørende master og større antenner indsendes elektronisk via ansøgningsportalen Byg og Miljø ([BOM](#)). Ansøgningen behandles i henhold til nærværende retningslinjer og gældende lovgivning. Gladsaxe Kommune tilstræber, at sagsbehandlingen igangsættes ved modtagelse af ansøgning og gennemføres hurtigst muligt.





Billede af telemast set fra Telefonvej. Billedet er taget fra Google Streetview.

Varighed og forløb

Som udgangspunkt vil et veldokumenteret ansøgningsmateriale give kortere sagsbehandlingstid. Alligevel kan sagsbehandlingstiden variere alt efter, hvor kompleks en given sag er. Behovet for høringer, andre tilladelser eller udarbejdelse af lokalplan kan f.eks. forlænge sagsbehandlingstiden.

Sagsgangen er forskellig afhængig af zoneforhold:

- Nye master og større antenner i byområder kræver byggetilladelse og eventuelt udarbejdelse af lokalplan.
- Nye master i landzoner kræver både landzonetilladelse og byggetilladelse og eventuelt udarbejdelse af lokalplan.

Sagsbehandlingstiderne vil også variere, alt efter om en mast eller antenne skal opsættes i en byzone eller en landzone.

Gladsaxe Kommune opfordrer som tidligere nævnt til, at der indledes en forhåndsdialog med By- og Miljøforvaltningen, Byplan og Landskab, om placering og dækningsbehov inden, der søges om byggetilladelse.

MYNDIGHEDSBEHANDLINGEN

Ved forespørgsel og ansøgning om telemast eller mobilantener på tagflader er det Gladsaxe Kommunes opgave at afveje de planmæssige forhold. Ved en sagsbehandling kigger vi på følgende:

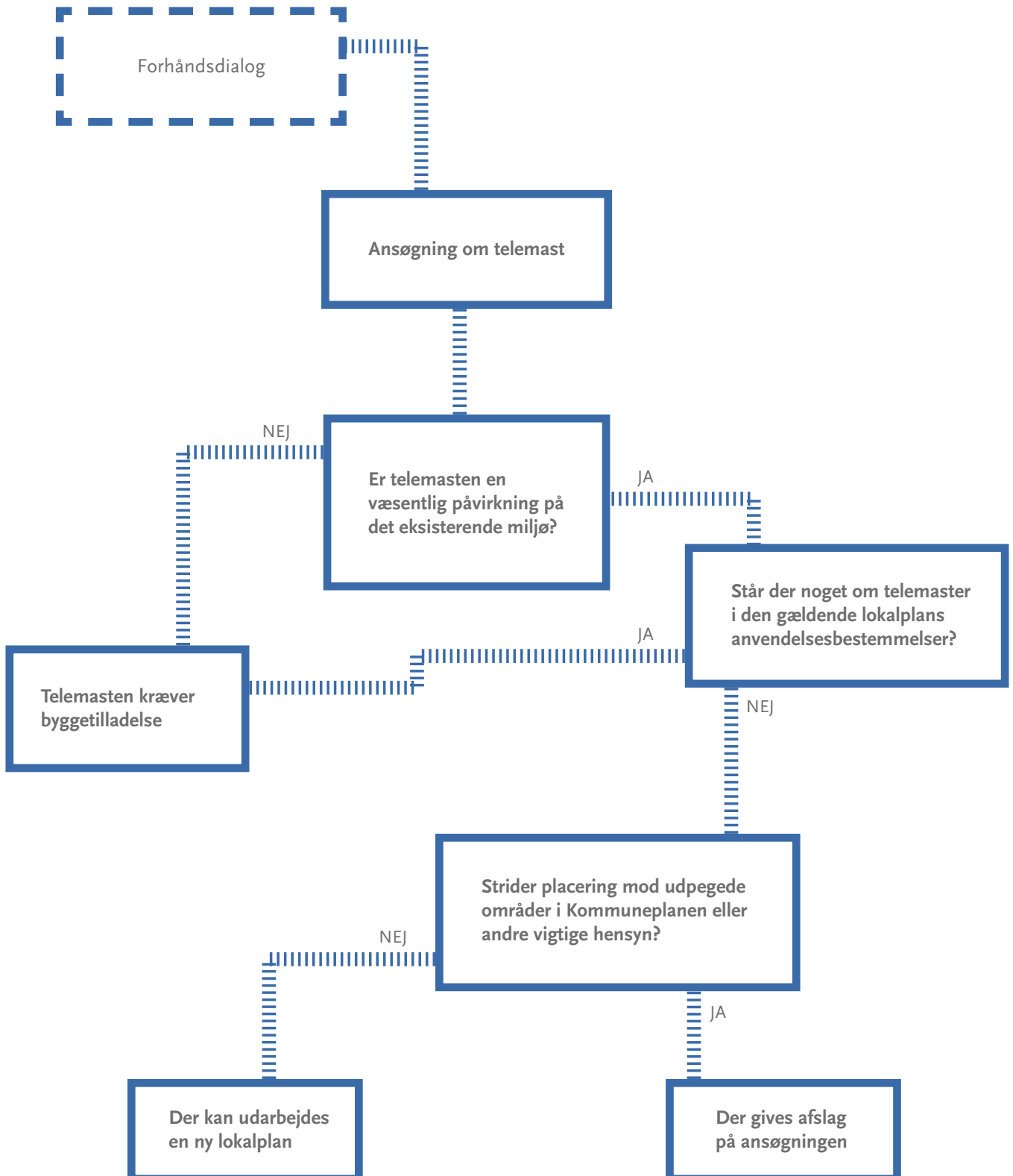
- Vurdering af sagens oplysninger i forhold til praksis på området
- Konfliktsøgning af mulige natur-, miljø-, og landskabelige interesser i området
- Vurdering af kulturarv, fortidsminder og beskyttelseslinjer
- En vurdering af om den ansøgte mast eller større antennekonstruktion, og den ansøgte placering er en væsentlig påvirkning af eksisterende miljø. Her er eksempler på sagsgange ved en vurdering:

o Hvis opsætning af en telemast vurderes til **ikke at være** en væsentlig ændring af det eksisterende miljø, følger et sagsforløb som ved en byggetilladelse. Her vil foretages en naboorientering (lovbestemt høringsfrist på 2 uger) og eventuel partshøring ved behov. Naboorienteringen kan dog undlades, hvis det ansøgte vurderes at være af underordnet betydning. Ansøger vil blive orienteret om en eventuel naboorientering og indgåede bemærkninger ved høringen.

o Hvis opsætning af mast eller større antennekonstruktion vurderes til **at være** en væsentlig ændring af det bestående miljø, skal det undersøges, om den gældende lokalplan tillader opsætning af telemaster/større antennekonstruktioner. Hvis lokalplanens anvendelsesbestemmelser **tillader** telemaster og større antennekonstruktioner, følger et sagsforløb som ved en byggetilladelse.

o Hvis opsætning af mast eller større antennekonstruktion vurderes til **at være** en væsentlig ændring af det bestående miljø, skal det undersøges, om den gældende lokalplan tillader opsætning af telemaster/større antennekonstruktioner. Hvis lokalplanens anvendelsesbestemmelser **ikke indeholder** telemaster eller mulighed for opsætning af større antennekonstruktioner, skal det vurderes om der skal udarbejdes en lokalplan for området. Alternativt gives afslag, og der indgås dialog om alternativ placering.

EKSEMPEL PÅ SAGSFORLØB



RETNINGSLINJER

Gladsaxe Kommune foretager en konkret og individuel vurdering i den enkelte sag, men her følger de grundlæggende retningslinjer for kommunens sagsbehandling af telemaster og større antennekonstruktioner. Det anbefales, at ansøger orienterer sig i retningslinjerne, inden en konkret ansøgning indsendes:

- I udgangspunktet bør antennesystemer placeres på eksisterende master eller eksisterende konstruktioner.
- Hvis eksisterende master ikke kan anvendes, kan der søges om udskiftning af eksisterende mast. Som udgangspunkt gives der byggetilladelse til udskiftning af eksisterende master, såfremt masten ikke ændrer væsentligt udtryk.
- Nye master kan som udgangspunkt kun tillades, hvis eksisterende master eller konstruktioner ikke kan anvendes, og en udskiftning af en eksisterende mast ikke kan løse dækningsudfordringen.
- Master og antenner skal placeres så dækningsbehovet tilgodeses, og antallet af nødvendige master begrænses mest muligt. En høj mast anses for bedre end flere mindre – både visuelt og økonomisk.
- Antenner og master skal så vidt muligt passe ind i omgivelserne. Der kan i enkelte tilfælde, efter omstændighederne, være tale om at kamuflere masten som eksempelvis en flagstang. Det tages med i overvejelserne, at eventuelle særkrav om masts udformning kan udgøre en barriere for at sikre god dækning og deling af mast.
- Eksisterende og nye master skal i videst muligt omfang kunne udnyttes af flere tele-selskaber og til flere sendeantennesystemer, jf. mastelovens regler herom.
- Antenner må som udgangspunkt ikke placeres inden for afgrænsningen af en lokalplan med bygningsbevarende bestemmelser eller bestemmelser om bevaringsværdigt miljø.
- Master, antenner og tekniske bygningers visuelle påvirkning af omgivelserne skal så vidt muligt begrænses, og de skal visuelt træde mindst muligt frem i landskabet og byen. Der skal altid foretages en vurdering af masten, antennen og de tekniske bygningers visuelle påvirkning. Gladsaxe Kommune kan efter omstændighederne kræve særlig bearbejdning af disse.
- Antennemaster må som udgangspunkt ikke opstilles inden for områderne:
 - o Beskyttet natur (naturbeskyttelsesloven)
 - o Strandbeskyttelseslinjer, sø- og åbeskyttelseslinjer, skovbyggelinjer, kirkebyggelinjer og fortidsmindebeskyttelseslinjer (naturbeskyttelsesloven)
 - o Fortidsminder og beskyttede diger (museumsloven)
 - o Beskyttede, værdifulde/bevaringsværdige landskaber (planloven)
 - o Kirkeomgivelser, kirkeindsigtslinjer og -zoner (planloven)
 - o Arealreservationer til infrastruktur (planloven)

- Antennesystemer må som udgangspunkt ikke opsættes på bygninger og bebyggelser, der er registreret som værende bevaringsværdige i en lokalplan eller med bevaringskategori 1-4 i kommuneatlas eller kommuneplanen.
- Master, antenner og teknikhuse bør så vidt muligt etableres, så de harmonerer bedst muligt med omgivelserne. Valg af mastetype kan ske i samarbejde mellem kommune og ansøger med henblik på at vælge den mest hensigtsmæssige mastetype, farve osv. i forhold til funktion og omgivelser.
- Tekniske installationer i forbindelse med antenneanlæg bør så vidt muligt indbygges i den eksisterende bebyggelse. Hvor dette ikke er muligt, vil det være en fordel, hvis teknikbygninger placeres og evt. udformes og omgives med beplantning, så de ikke virker dominerende i nærmiljøet.
- Antennemaster, sendeanlæg og teknikhuse skal være fjernet af ejeren af det tekniske udstyr senest 12 måneder efter, at de er taget ud af drift. Fjernelse af fundamenter aftales konkret med lodsejer.
- Kommunen er positiv over for, at der kan anvendes kommunalt ejede arealer, bygninger og selskaber til opsætning af master og antenner.
- Der bør som udgangspunkt etableres afskærmende beplantning omkring en mast og tilhørende teknikbygning/teknikskabe.
- Opstilles der flere teknikbygninger/teknikskabe skal disse i udgangspunktet opstilles sammenhængende og tilpasses omgivelserne.

MASTETYPER

Master, antenner og tekniske bygningers visuelle påvirkning af omgivelserne bør så vidt muligt begrænses, og de bør visuelt træde mindst muligt frem i landskabet. Der bør altid foretages en vurdering af mastens visuelle påvirkning.

Forskellige typer af master har forskellige fordele og ulemper i forhold til dækning, placering, omkostning ved opførelse osv. De forskellige valgmuligheder vil typisk være:

- Teleselskabernes egne antennesystemer – som opsættes på eksisterende strukturer som f.eks. høje skorstene og bygninger.
- Gittermast - transparent synsmæssigt, plads til flere leverandører, fremtidssikret, mindre kostbar.
- Rørmast/teleskoprørmast - begrænset teknisk anvendelse, begrænset plads til mere en én leverandør, højere omkostninger.
- Flagstangsmast – begrænset dækningsområde, begrænset teknisk anvendelse, begrænset plads til mere en én leverandør, højere omkostninger.
- Arkitekttegnet mast – designet til at passe ind i omgivelserne, forbundet med markant højere omkostninger.

Det vil være en konkret vurdering fra sag til sag, hvilken mastetype som vil være det mest hensigtsmæssige valg i forhold til omgivelserne. Valg af mastetype foregår i dialog med Gladsaxe Kommune, og hvis der ønskes udskiftning af eksisterende mast, søges at den nye mast som udgangspunkt holdes i samme mastetype.



Billede til venstre er eksempel på rørmast, der er opstillet på Signalvej.

Til højre ses eksempel på en gittermast, der er opstillet ved Farumbanen.

Billeder er taget fra Google Streetview.



Ovenfor ses skorsten på Gladsaxe Skole, hvor der er monteret antenner

Til venste ses antenner monteret på skorsten i Bagsværd Erhvervscenter

Billeder er taget fra Google Streetview.

DEN GODE ANSØGNING

Der er en klar anbefaling fra Gladsaxe Kommune om at teleselskaberne indleder en tidlig uformel dialog om mulige placeringer og dækningsbehov. Dette gøres med Byplan og Landskab pr. e-mail på byplanoglandskab@gladsaxe.dk. På den måde kan vi få den bedste proces, og Gladsaxe Kommune kan give den bedste vejledning om, hvad der er muligt og hvilke hensyn, der skal tages ved en eventuel ansøgning.

Gladsaxe Kommune kan hente udtalelse fra Energistyrelsen om den radiotekniske egnethed af alternative placeringer. Til brug for dette skal kommunen bruge et dækningskort fra teleselskabet samt alternative placeringer med højde på master/alternative mastehøjder. Energistyrelsen har en sagsbehandlingstid på en måned og man skal skrive til tele@ens.dk.

En ansøgning skal som minimum indeholde følgende:

Ansøger

- Angivelse af, hvem der ansøger og på hvis vegne.
- Angivelse af, om flere ansøger i fællesskab.
- Angivelse af kontaktperson hos ansøger for evt. anmodning af supplerende oplysninger.
- Fuldmagt fra ejendommens ejer og leverandør, hvis det er en tredjepart (rådgiver), der ansøger.

Beskrivelse af mast og antenner samt tilhørende teknik

- Beskrivelse af areal, højder, farve og beklædning af maste-/antennetype, kabine/teknikskab, teknisk løsning m.v. Hvis leverandøren har udarbejdet opstalt, der viser master med antenner eller antenner placering på skorsten/bygning, vedlægges den til ansøgningen. Der kan i forbindelse med sagsbehandlingen være behov for en opstalt, som ansøgeren skal levere.
- Tegninger og skitser, der illustrerer mast/antenne samt kabine/teknikskab. Det skal visualiseres, hvordan masten/antennen ser ud i det ansøgte miljø.
- Beskrivelse af planlagte antennekonstruktioner, som påmonteres på et senere tidspunkt, hvis planer for fremtidige antenner er kendt på ansøgningstidspunktet.
- Visualisering af mastens placering med antenner i forhold til omgivelserne set fra flere retninger og afstande.

Formål med byggeriet

- Beskrivelse af baggrunden for ansøgningen (f.eks. anmodning fra kommune, erhvervsliv eller borgere), herunder hvilke behov der forventes løst med den valgte model (f.eks. manglende dækning, øget kapacitet).
- Dækningskort før og efter opstilling af ny mast.

Valg af placering og udstyr

- Angivelse af adresse og geo-koordinater for placering af masten.
- Situationsplan, der viser mastens placering samt eksisterende bygninger på matriklen. Teknikhuse skal indtegnes, inkl. disses afstand til skel og vej. Desuden angives nordpil, indkørsel og eventuelle byggelinjer.
- Beskrivelse af, hvilke overvejelser der ligger til grund for valg af placering, og hvorfor andre placeringer i givet fald er fravalgt (f.eks. ny/eksisterende mast, skorstene, hustage, topografi, fredet område osv.).
- Beskrivelse af valg af type mast, antenne og teknikhus (fx gittermast, rørmast, flagstang, indfarvning, beplantning osv.).

Fremtidige planer og andre selskaber

- Angivelse af om andre selskaber har planer om at anvende masten.
- Dokumentation for, om en mobilmast er dimensioneret til andre selskabers fremtidige brug samt begrundelse for, hvorfor ikke, hvis dette er tilfældet.

Dispensationer

- Der indsendes en samlet ansøgning med oplysning om nødvendige dispensationer (fx højdebegrænsninger, beskyttelseslinjer, fredningsbestemmelser osv.) Bør tages med allerede i indledende dialog med kommunen, så alternative placeringer kan overvejes.

Alternative placeringer

- I den indledende dialog mellem kommune og ansøger drøftes mulige placeringer. Hvis den ansøgte placering ikke umiddelbart kan imødekommes, drøftes alternative placeringer. Det er ansøger, der skal fremlægge alternative placeringer.

Dokumentation

- Ansøgningen skal indeholde relevant dokumentation fx styrkeberegninger for mastetyper og fundament, datablad for teknikhuse og antenner, kort over området inkl. angivelse af afstande til skel og nabobeboelse – herunder visualisering af mastens placering. Hvis illustrationsmaterialet allerede findes, vedlægges det ansøgningen.
- Ansøgningen skal forholde sig til de gældende lokalplaner for området.
- Såfremt forhåndsdialogen har vist, at det umiddelbart er vanskeligt at imødekomme den ønskede placering, fremsendes redegørelse for, om der er alternative placeringsmuligheder, f.eks. hvilke positioner, der har været undersøgt.

Gladsaxe Kommune
By- og Miljøforvaltningen
Rådhus Allé 7
2860 Søborg
gladsaxe.dk