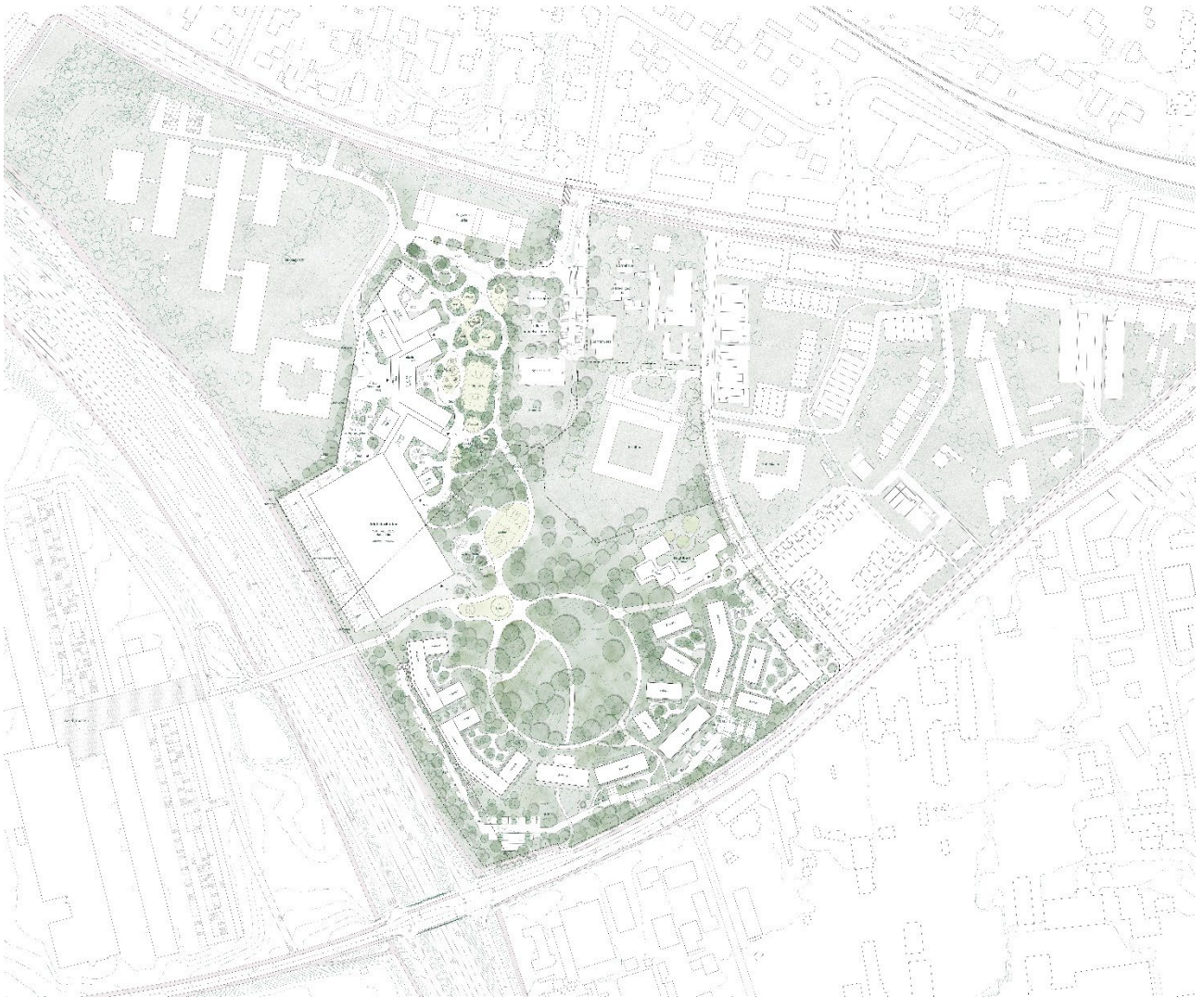


Miljørapport

# Helhedsplan for Det nye kvarter i Bagsværd



Gladsaxe Kommune  
Byplan den 26. september 2024

## Læsevejledning

En miljørapport er en miljøvurdering af for eksempel forslag til en plan. Det kan være både en kommuneplan, lokalplan eller som i dette tilfælde, en helhedsplan.

Reglerne for miljørapporter er fastlagt i lov om miljøvurdering af planer og programmer.

Der skal udarbejdes en miljøvurdering, når der tilvejebringes planer inden for fysisk planlægning, som fastlægger rammerne for anlægstilladelser for visse projekter, eller hvis planerne påvirker et internationalt naturbeskyttelsesområde væsentligt.

Helhedsplanen for Det nye kvarter i Bagsværd er omfattet af kravet om miljøvurdering.

Miljørapporten skal læses som et bilag til helhedsplanen. Miljørapporten indeholder et ikke-teknisk resumé, som er en opsummering af rapporten for ikke-fagpersoner. Den øvrige del af miljørapporten er af teknisk karakter og indeholder selve vurderingerne af påvirkningerne i henhold til lovens krav.

Miljørapporten har været offentliggjort i høring i 8 uger fra den 5. februar til og med den 31. marts 2024.

Det giver borgere og myndigheder mulighed for at komme med bemærkninger og forslag til ændringer. Efter høringsperioden vil Byrådet vurdere bemærkninger og ændringsforslag i forbindelse med den endelige vedtagelse af helhedsplanen.

Ved den endelige vedtagelse af planerne skal der udarbejdes en sammenfattende redegørelse for,

- hvordan miljøhensyn er integreret i planerne,
- hvordan miljørapporten og de udtalelser, der er indkommet i offentlighedsfasen, er taget i betragtning,
- hvorfor den vedtagne plan er valgt på baggrund af de rimelige alternativer, der også har været behandlet, og
- hvorledes væsentlige miljøpåvirkninger af planerne påtænkes overvåget.

Den sammenfattende redegørelse er udarbejdet som et separat notat.

## Indhold

Læsevejledning .....	2
1. Indledning .....	4
2. Ikke-teknisk resumé.....	5
1. Forslag til helhedsplan for nyt kvarter i Bagsværd .....	9
2. Lovgrundlag og proces for miljøvurdering .....	14
3. Tilgang og metode i miljøvurderingen.....	17
4. Miljøstatus .....	18
5. Miljøvurdering .....	34
6. Afværgeforanstaltninger .....	52
7. Overvågning.....	52
8. Bilag .....	52

## 1. Indledning

Gladsaxe Kommune har igangsat udarbejdelsen af en helhedsplan for Det nye kvarter i Bagsværd.

Helhedsplanen skal fastlægge de overordnede rammer for udviklingsprocessen omkring området ved Bakkeskolen og Ringbo, og skabe et fælles udgangspunkt for det videre arbejde med omdannelsen af området frem mod et nyt bykvarter, og indeholde en ny skole, børnehus, idrætsfacilitet, bro samt nye boliger.

Helhedsplan for Det nye kvarter er en plan, som sætter rammerne for den videre fysiske planlægning af området, og er derfor omfattet af krav om miljøvurdering efter miljøvurderingsloven, og der skal ifølge § 8 stk. 1, nr. 1, gennemføres en miljøvurdering.

For at fastlægge miljøvurderingens indhold, omfang og detaljeringsgrad er der foretaget en afgrænsning af miljøvurderingen. I forbindelse med miljøvurderingen af helhedsplanen er der udarbejdet denne miljørapport.



*Foto der viser det område som helhedsplanen dækker over, markeret med gul streg.*

## 2. Ikke-teknisk resumé

Helhedsplan for Det nye kvarter i Bagsværd indeholder visioner for omdannelse af området frem mod et nyt kvarter. Et kvarter der er baseret på bæredygtige principper, der åbner sig mod resten af Bagsværd, og hvor der skal skabes nye mødesteder omkring skole, børnehus og idræt. Det overordnede mål er, at det nye kvarter bidrager til at binde Bagsværd bedre sammen.

Herunder er et kort resumé af vurderingen af miljøpåvirkningerne under de emner der er beskrevet i miljørapporten.

### Biologisk mangfoldighed, flora og fauna

Der er indenfor projektområdet ingen områder udpeget som beskyttet natur, ligesom der heller ikke er påvist bilag IV arter i området. I forbindelse med kommende lokalplaner i området, bør der foretages en besigtigelse i forhold til flagermus, da området rummer en del ældre træer.

I området er der en del ældre træer, specielt i området omkring Ringbo bebyggelsen, samt et fint haveanlæg. Der er derfor forud for udarbejdelsen af helhedsplanen, lavet en registrering af hvilken beplantning der bør udpeges som bevaringsværdig i området. Det har været et stort fokus i udarbejdelsen af helhedsplanen at fastholde den indre landskabsring indenfor Ringbo bebyggelsen, ligesom så meget som muligt af den eksisterende bevaringsværdige beplantning skal bevares. Det er dog vurderingen, at en del af den eksisterende beplantning, som konsekvens af områdets omdannelse, vil blive fældet. Dette vurderes som en negativ påvirkning af miljøet.

### Befolkningen og menneskers sundhed

Det overordnede formål med omdannelsen af helhedsplanens område er at skabe en større social balance i Bagsværd, og få koblet Værebros med den resterende del af Bagsværd. Derudover skal der skabes mødesteder i området, så området fremover bliver en aktiv del af bydelen Bagsværd.

Området kommer til at indeholde skole, idrætsfaciliteter, børnehus samt boliger. Et stort landskabsrum i midten skal knytte området sammen og der skal etableres flere forbindelser gennem området. Dette vurderes at påvirke miljøet væsentligt, men i en positiv retning for borgerne i Bagsværd.

Virksomhedsstøj er behandlet, da området ligger tæt på Bagsværd Jernhandel syd for Vadstrupvej. Støjberegninger viser at støjen fra Bagsværd Jernhandel er acceptabel i de målte punkter ved den sydlige facade mod Vadstrupvej, og da området alligevel skal sikres på grund af vejstøj, vurderes det at disse foranstaltninger vil sikre at der ikke opstår gener fra virksomhedsstøjen fra Bagsværd Jernhandel.

### Jordbund

I forbindelse med jordprøver i området er det konstateret, at de to bakkeformationer, der er i det inderste landskabsrum, er opbygget af forurenede jord. Den forurenede jord skal håndteres ved at fjerne de to jordvolde. Dette vil få betydning for de træer der har rodnet i eller omkring voldene. Alternativt skal det øverste jordlag fjernes, og erstattes med ny ren jord. Hvorvidt dette er muligt, afklares første på et senere tidspunkt. Dette vurderes ikke at få væsentlig betydning for miljøet, og vil først skulle håndteres i den senere planlægning og i forbindelse med byggesagsbehandling af et konkret projekt.

## Vand

I forhold til grundvand, giver helhedsplanen ikke mulighed for nye anvendelser der vil medføre en risiko for grundvandet.

Der kan pga. de afværgeboringer der er i området, være en potentiel risiko i forhold til indeklimaet i de kommende boliger. Dette skal undersøges i den videre planlægning.

I forhold til overfladevand indarbejdes der i helhedsplanen et princip for, hvordan overfladevand skal håndteres, men dette skal først konkretiseres i de kommende planer for området.

## Trafik

Helhedsplanen fastlægger et princip om at biltrafik kun skal ske i kanten af området, og at den nordlige del med skole og idrætsfacilitet, skal trafikbetjenes fra Bagsværd Hovedgade. For den sydlige del hvor boliger og børnehus er placeret, skal området vejforsynes via Granvej. Der er i helhedsplanen to muligheder for tilslutning til Bagsværd Hovedgade i den nordlige del. Enten etableres en ny vejadgang vest for Bagsværd Kirke, alternativt skal al trafik ind over pladsen via eksisterende adgangsvej mellem kirken og skolen.

Der fastsættes en del nye forbindelser i området. Den største ændring er en ny cykel-gangbro over Hillerødmotorvejen, der deler sig i to inde på området og både kobles op på skolen og Bagsværd Hovedgade, samt ned gennem området og ud til Granvej og Vadstrupvej. Forbindelserne skal sikre adgang mellem Værebros og Bagsværd bymidte. Derudover skal der etableres en sikker skolevej til området syd for, Bagsværd Bypark. Her forventes det at der når området er udbygget, vil være en del nye elever til ny skole.

Efter helhedsplanens vedtagelse, og som led i kommende lokalplaner, vil de trafikale løsninger blive yderlig kvalificeret.

Området er påvirket af trafikstøj fra både Hillerødmotorvejen, Ring 4, Vadstrupvej og Bagsværd Hovedgade. Der er med andre ord støj fra mange retninger. Håndtering af støj har derfor været et væsentligt parameter i udformningen af området.

Det er ikke sandsynligt, at trafikstøjen vil kunne komme under de 58 dB på alle udearealer i området, men der er med disponeringen af planen sandsynliggjort, at der kan findes opholdsarealer omkring alle funktioner, der kan overholde støjgrænserne.

Med omdannelsen af området vil der komme en del mere trafik til området, hvilket vurderes at have en negativ konsekvens for miljøet. Med hensyn til trafikstøj, er det vurderingen at selvom der tilføres en ny skole, idrætsfacilitet, børnehus samt ca. 200 boliger, så vil det ikke betyde en væsentlig øgning af trafikstøjen i området, da der allerede er et højt støjniveau i området dag, på grund af de mange store veje beliggende op af området helhedsplanen omfatter.

## Kulturarv samt arkitektonisk og arkæologisk arv

På trods af beslutningen om, at den eksisterende bebyggelse ved Ringbo ikke skal bevares, har helhedsplanen søgt at bevare en del af de kulturhistoriske værdier i området, ved at fastholde at den indre ring og samspillet mellem bygninger og landskab.

Det har vist sig at være svært at lave en disponering af området, der både fastholder en del af den cirkulære kælderstruktur, og samtidig åbne den op så bebyggelsen fremstår mere åben og inviterende, og

som kan håndtere trafikstøjen i området. Det betyder, at der i helhedsplanen kun er fastsat nogle principper for, hvordan en kommende bebyggelse skal forholde sig til landskabet og det eksisterende cirkelslag i form af kælderen. Der er indsat en skitse, som viser et bud på hvorledes dette kan gøres. Helhedsplanen kommer ikke med et endelig bud på den rette løsning for boligdelen.

I forhold til Bagsværd Kirke, har helhedsplanen fastsat et landskabstræk der tager udgangspunkt i Bagsværd Kirke i den nordligste del, og knytter den op på det samlede landskabsrum. Derved får kirken en kirkeplads, der giver den både rum samt en væsentlig placering i Det nye kvarter. Dette vurderes samlet set at få en positiv betydning for nærmiljøet.

## Landskab

Landskabet er også en del af områdets kulturhistorie og er delvist behandlet der.

Helhedsplanens hovedgreb er netop at udlægge et samlet landskabsstrøg gennem hele området, der friholder den centrale del af området for bebyggelse. Det vil understrege det eksisterende landskab og blotlægge nogle af de terrænspring, der er i dag fra plateauet ved Bakkeskolen og ned mod Ringbobebyggelsen.

Det er derfor vurderingen, at der med planens fokus på at fastholde områdets terræn og med så meget af den bevaringsværdige beplantning som muligt, så vil de store landskabelige kvaliteter som området indeholder kunne fastholdes, samtidig med at de inddrages i Det nye kvarter og bliver tilgængelig for resten af bydelen Bagsværd.

## Materielle goder

Det åbne landskabsrum gennem området, samt de forskellige områders indhold der relaterer sig til både skole og idrætsfacilitet vurderes, sammen med de nye forbindelser der skabes gennem området at give en positiv påvirkning på miljøet. Dette vil skulle yderligere præciseres i kommende lokalplaner for området.

## 0-alternativet

I helhedsplanens 0-alternativ vurderes det at der stadig vil skulle planlægges for nye funktioner i området, da de eksisterende er ophørt eller fraflyttet. Det betyder at der formodentlig vil ske den samme udvikling i området også uden helhedsplanen. Denne udvikling vil dog ske uden et fælles udgangspunkt og overordnede rammer.

## Afværgeforanstaltninger og overvågning

Selve helhedsplanen for Det nye kvarter i Bagsværd, medfører ingen væsentlige negative indvirkninger på miljøet, da helhedsplanen i sig selv, ikke er byggeretsgivende. I de efterfølgende lokalplaner er det væsentlig at få yderligere belyst både trafikstøj, trafiksikkerhed og fremkommelighed, samt at få belyst om området rummer levesteder for flagermus.

Det vurderes dog, at disse ikke har en sådan karakter, at der skal etableres særlige afværgeforanstaltninger eller overvågning som konsekvens af helhedsplanen. Da en helhedsplan er en overordnet plan, så udelukkes det ikke, at der i den senere planlægning kan opstå miljøkonflikter af en sådan karakter, at det

kræver afværgeforanstaltninger eller overvågning. Dette vil dog først kunne fastsættes på et senere og mere detaljeret niveau.



## 1. Helhedsplan for nyt kvarter i Bagsværd

Helhedsplanen skal danne baggrund for den kommende planlægning af området. Helhedsplanen har derfor status af en overordnet plan, som skal sætte retning for den kommende udvikling af området. Den mere detaljerede planlægning vil først blive iværksat senere, hvor der skal udarbejdes lokalplaner. Det er endnu uvist om der skal udarbejdes en eller flere lokalplaner for området.

Helhedsplanen for Det nye kvarter i Bagsværd skal skabe det planlægningsmæssige grundlag for en omdannelse af området til et attraktivt nyt bykvarter. Området dækker et areal på ca. 82.600 m<sup>2</sup> som skal indeholde en 3-sporet folkeskole, en større idrætsfacilitet, et 8-gruppers børnehus, en cykelgangforbindelse over Hillerød motorvejen samt ca. 20.000 etagemeter boliger, hvilket svarer til ca. 200 nye boliger.

Visionen for området lyder, *"Vi vil skabe et nyt attraktivt kvarter baseret på bæredygtige principper. Det nye kvarter skal åbne sig mod resten af Bagsværd, skabe nye mødesteder omkring skole, dagtilbud og idræt samt binde Bagsværd bedre sammen."*

Helhedsplanen skal bidrage til Strategien for Bagsværd i social balance, hvis overordnede intention er, at den kommende udvikling skal bidrage til at skabe sammenhæng mellem Bagsværd og Værebros. Placering af funktioner i området er baseret på en potentialeanalyse der er udarbejdet, i forbindelse med den politiske beslutning om placering af en ny skole i Bagsværd.

Helhedsplanen skal realiseres i endnu ikke fastsatte etaper. Realisering af helhedsplanens ambitioner vil kræve revision af eksisterende kommuneplanrammer samt vedtagelse af nye lokalplaner for området.



*Helhedsplanen fra Masu Planning*

#### Andre planer og programmer

Miljørapporten skal i medfør af miljøvurderingslovens § 12, stk. 1 indeholde oplysninger om planens forbindelse med andre relevante planer og programmer.

#### *Fingerplan 2019*

I Fingerplan 2019 fastlægges en række retningslinjer for kommuneplanlægningen i hovedstadsområdet, herunder at byudvikling, byomdannelse og lokalisering af byfunktioner placeres under hensyntagen til den eksisterende og besluttede infrastruktur, og til mulighederne for at styrke den kollektive trafikbetjening, samt at byfunktioner, som på grund af arealudnyttelse, arbejdspladstæthed, størrelse eller besøgs mønstre har en intensiv karakter, placeres inden for de stationsnære områder og fortrinsvist inden for de stationsnære kerneområder (stationsnærhedsprincippet).

Fingerplan 2019 foreskriver, at byudvikling og byomdannelsen i det ydre storbyområde, skal planlægges med hensyn til intensiteten af områdernes udnyttelse, og tage udgangspunkt i områdernes beliggenhed i forhold til den eksisterende og den besluttede infrastruktur, herunder særligt den kollektive trafikbetjening. Det betyder, at bebyggelsesprocenter skal afspejle nærheden til en station således, at der opereres med størst udnyttelse tæt på stationen.

Området ved Bagsværd er beliggende i det område, der i Fingerplan 2019 er benævnt - ydre storbyområde. Omkring hver S-togstation skal kommunerne udpege, hvilke områder, der egner sig til intensiveret byudvikling. Inden for en radius af 600 meter i gåafstand defineres de 'stationsnære kerneområder' og i en større radius udpeges de 'stationsnære områder'. I 'håndfladen' er den vejledende radius omkring stationerne 1.000 meter, mens den i "byfingrene" er 1.200 meter.

I Gladsaxe Kommunes kommuneplan, har Byrådet besluttet, kun at udpege stationsnære kerneområder og stationsnære områder, hvor Byrådet ønsker en intensiv udnyttelse. Det betyder, at selvom projektområdet i fugleflugt kun befinder sig ca. 500 til 700 meter fra Bagsværd Station. Så er området i dag, ikke udpeget til et stationsnært kerneområde eller stationsnært område.

Som en del af statens infrastrukturplan 2021, er en BRT (Bus Rapid Transfer) langs Ring 4, ved at blive undersøgt, og med en forventet BRT-station på Vadstrupvej. Der er udarbejdet en fælles ansøgning med henblik på, at der kan tildeles stationsnærhed til et antal BRT-stationer, hvis BRT-projektet langs Ring 4 gennemføres. Gladsaxe Kommune har ansøgt om udvidelse af det stationsnære område syd for Vadstrupvej, hvor der foreligger en helhedsplan som udlægger området til et intensivt udnyttet nyt bykvarter. For projektområdet beliggende nord for Vadstrupvej, er der ikke ansøgt om stationsnærhed. Det skyldes at for størstedelen af området, er der ikke et politisk ønske om en intensiv udnyttelse af området. Den idrætsfacilitet helhedsplanen skal sætte rammene for, vurderes at kunne få en regional betydning. I forhold til brug, vurderes idrætsfaciliteten ikke at udgøre hverken en arbejdsplads- eller besøgsintensiv facilitet. Idrætsfaciliteten vil med dens rammer kunne afholde Danmarksmesterskaber, hvilket vurderes at betyde ca. 400 besøgende. I det daglige er det vurderingen, at idrætsfacilitet kun vil have et begrænset antal brugere – ca. 120-200 pr. dag, og spredt over hele dagen og aftenen. De store konkurrencer vurderes kun at forekomme få gange om året.

Dette vurderes at være i tråd med intentionerne i Fingerplan 2019.

#### *Gladsaxe Kommuneplan 2021*

Kommuneplanen er en overordnet plan for byens fysiske udvikling. Kommuneplanen består af visioner og politiske mål samt retningslinjer og rammer for byens udvikling de næste 12 år. Kommuneplanen beskriver, hvordan kommunen vil arbejde med de udfordringer, som den står overfor, hvad den vil opnå, og hvor der kan ske en udvikling.

Kommuneplanen er bindeleddet mellem statens landsplanlægning og lokalplanlægning i kommunen. Kommuneplanen fastsætter detaljerede bestemmelser i form af kommuneplanrammer, der er udgangspunkt for udviklingen i de enkelte områder i kommunen. Kommuneplanen er alene retningsvisende for kommunens egne planer og sagsbehandling, dvs. at den er ikke direkte gældende overfor borgerne. Det er kommunens ansvar at sørge for, at kommuneplanen overholdes, når der laves lokalplaner, og når borgernes byggesager behandles. Lokalplaner er derimod direkte gældende for borgerne.

Hovedparten af området er i den gældende Kommuneplan 2021 udlagt til offentlige formål i form af omsorgscenter, undervisning, dagtilbud, kirke samt offentlige institutioner i øvrigt. Bebyggelsesprocenten for området er på 25 og med en maksimal højde på 2 etager. En realisering af helhedsplanen, vil kræve en ændring af kommuneplanrammerne for området.

Udenfor projektområdet, er der i Kommuneplan 2021 udpeget en økologisk forbindelse. Økologiske forbindelser er grønne og sammenhængende områder, der forbinder større og mindre naturområder, og som giver dyr og planter mulighed for at spredes. Kommuneplan 2021 foreskriver, at der i de økologiske

forbindelser må der ikke foretages ændringer, som overskærer forbindelserne, reducerer eller i øvrigt forringer deres biologiske værdi, uden at der sikres kompenserende foranstaltninger.

### *Lokalplaner*

Kommunalbestyrelsen kan til en hver tid udarbejde et lokalplanforslag, som er bindende for ejere og brugere. Nogle byggerier kan desuden være omfattet af lokalplanpligt.

I området omfattet af forslag til helhedsplan for Det nye kvarter i Bagsværd, er der i dag en gældende lokalplan, Lokalplan 103 som udlægger hele området til offentlige formål.

En udvikling af området som i forslag til helhedsplan for Det nye kvarter i Bagsværd vil medføre, at der skal udarbejdes et nyt lokalplangrundlag.

### *Gladsaxe Spildevandsplan 2021*

Spildevandsplan 2021 sætter rammen for Gladsaxe Kommunes og forsyningsselskabet Novafos' arbejde med den fremtidige udbygning af afløbssystemet i de næste 10 år.

Særligt for spildevandsplan 2021 er, at udbygningen fremover bliver fuld separering. En fuld separering har den direkte påvirkning for borgerne, at adskillelse af spildevand og regnvand på egen matrikel bliver obligatorisk for den enkelte grundejer i takt med, at separeringen gennemføres i kommunen over de næste 35-40 år.

Hensigten er at understøtte udviklingen af en bæredygtig by i social, miljømæssig og økonomisk balance i overensstemmelse med Gladsaxe Kommunes overordnede strategi for en bæredygtig udvikling; Gladsaxestrategien. Først og fremmest handler det om at gøre byen robust i forhold til et fremtidigt ændret klima samtidig med, at regnvandet håndteres mere bæredygtigt end det sker i dag. Fuld separering gør regnvandet til en ressource, så de løsninger der anlægges, kan bidrage rekreativt til byens rum, regnvand kan tilføres naturen og skabe bedre vilkår for biodiversiteten og mere regnvand kan ledes til vores vandområder.

For nye byområder og bygninger gælder det, at mulighederne for anvendelse af følgende virkemidler skal undersøges i forbindelse med planlægningen:

- Forsinkelse, som etablering af for eksempel regnvandsbede, terrænregulering med fordybninger til forsinkelsesarealer, afledning via åbne render/trug mv.
- Nedsivning, for eksempel med permeable belægninger, faskiner, fastsættelse af maksimale befæstelsesgrader.
- Fordampning, både ved etablering af grønne tage, plantning af flere træer og ved forsinkelse i åbne bassiner/render/trug.
- Afbødende foranstaltninger, både i forhold til placering af byggefelter, under hensyntagen til eksisterende terræn og kortlægning af oversvømmelsesarealer, samt ved fastsættelse af sokkelkoter og terrænregulering.
- Regnvandet skal ind i det naturlige kredsløb og ledes hen, hvor det gør mindst skade.
- Regnvandet kan anvendes i naturmæssige sammenhænge, hvis det bidrager til en øget naturværdi og ikke er i modstrid med gældende areal- og artsfredninger.

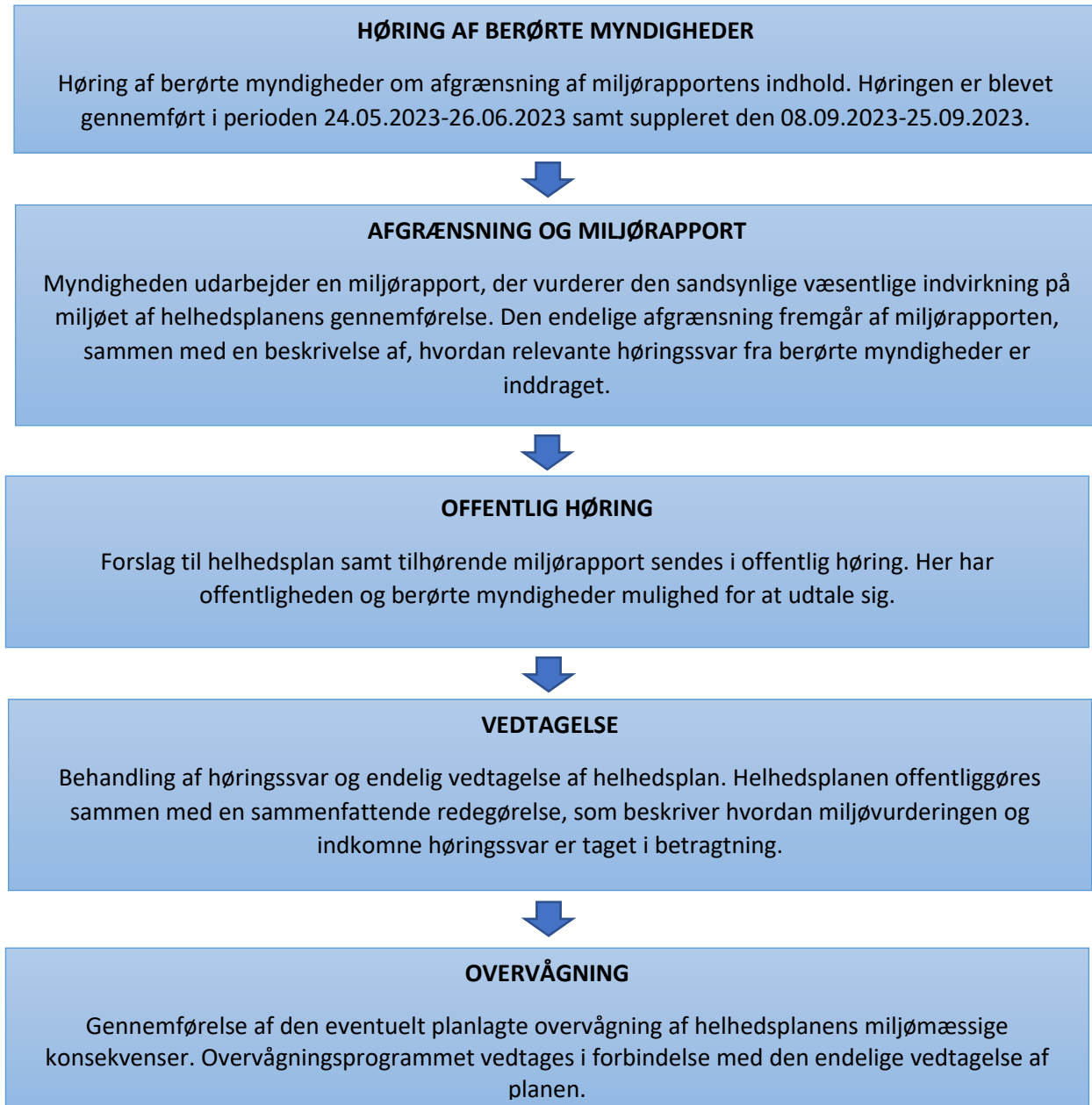
- Regnvandet som opmagasinering skal så vidt muligt placeres mest hensigtsmæssigt på arealer, hvor regnvandet selv kan løbe til.
- Hvis regnvandet ikke håndteres lokalt, skal det ledes til det offentlige afløbssystem.
- Installation af anlæg til opsamling af regnvand fra tage til brug for toiletskyl, tøjvask og vanding.

Helhedsplanen er i overensstemmelse med principperne fastsat i spildevandsplanen.

## 2. Lovgrundlag og proces for miljøvurdering

Helhedsplanen er omfattet af kravet om miljøvurdering i Lov om miljøvurdering af planer og programmer og af konkrete projekter, jf. lovens § 8, stk. 1, nr. 1.

Miljøvurderingen vil blive gennemført efter de trin der ses herunder:



### Afgrænsning, vurdering og kriterier

Inden myndigheden udarbejder en miljørapport, så skal myndigheden afgrænse hvilke emner miljørapporten skal indeholde jf. miljøvurderingsloven § 11.

Miljørapporten afgrænses, så den kun indeholder emner, som vurderes at kunne være eller ikke kunne udelukkes at være af væsentlig karakter. Formålet med fokuseringen på væsentlige miljøemner i miljørapporten er, at den offentlige debat om projektet og den politiske beslutningsproces kommer til at handle om projektets væsentlige påvirkninger.

De udpegede miljøfaktorer er:

- Biologisk mangfoldighed, flora og fauna
- Befolkningen og menneskers sundhed
- Jordbund
- Vand
- Trafik
- Landskab
- Kulturarv samt arkitektonisk og arkæologisk arv
- Materielle goder

Det er i afgrænsningsrapporten vurderet, at planerne ikke medfører væsentlige indvirkninger på følgende miljøfaktorer: Forurening i forhold til støj, luft og spildevand, samt klima.

Gladsaxe Kommune har ud over interne myndigheder, foretaget en høring af følgende eksterne myndigheder, som er vurderet at kunne blive berørte af planerne:

Kroppedal Museum og Vejdirektoratet.

Der er indkommet tre høringssvar. I høringssvar fra Kroppedal Museum tilkendegiver Kroppedal Museum, at de er enige i, at der er en væsentlig indvirkning på følgende;

*”De grønne områder og sikringen samt bevaringen af så meget af den eksisterende beplantning/det indre landskabsrum udarbejdet af Stadsgartnerens kontor i Københavns Kommune.*

*Landskabets totale forvandling af området med Bakkeskolen og Ringbo.*

*Ringbos Arkitektur og Kulturhistoriske Værdier, som allerede er delvist påvirket, da dele er nedrevet.*

*Kroppedal Museum har indsendt flere høringssvar tilbage i 2021 omkring dette unikke bygnings- og landskabsarkitektoniske område og har anbefalet at bevare så meget som muligt af Ringbo.*

*Hvis det ikke lader sig gøre anbefaler Kroppedal Museum, at Gladsaxe Kommune lader sig inspirere af den byudviklingsproces og interessentinddragelse, som A. Enggaard og Albertslund Kommune har iværksat omkring udvikling af det tidligere Vridsløselille Statsfængsel fra 1859. ....”*

Fra Virksomhedsgruppen, Gladsaxe Kommune, er der fremsendt et ønske om, at der ligeledes ses på miljøforhold under hele omdannelsen af området – dvs. i anlægsfasen. Samt at der bør være fokus på jordbalance, genanvendelse og etablering af ”grøn” byggeplads.

Endelig har Vejdirektoratet tilkendegivet, at det er Gladsaxe Kommune som myndighed, der jf. planlovens § 15a, stk. 1 skal sikre, at en lokalplan kun udlægger støjbelastede arealer til støjfølsom anvendelse, hvis planen indeholder bestemmelser om etablering af afskærmende foranstaltninger m.v., der kan sikre den fremtidige anvendelse mod støjgener. Vejdirektoratet gør yderlig opmærksom på, at eventuelt anlæg af en støjvold eller andre støjskærmende foranstaltninger er omfattet af vejlovens § 40, stk. 2 og forudsætter tilladelse, hvis anlægget ønskes opført indenfor det vejbyggelinjepålagte areal.

Disse emner er beskrevet under de relevante afsnit i kapitel 7, bortset fra ønsket om at der ses på miljøforhold under hele omdannelsen af området. For den del, refereres der til den DGNB-screening af helhedsplanen, der udgør et bilag til helhedsplanen.



### 3. Tilgang og metode i miljøvurderingen

Hvis der er miljøemner, hvor det forventes, at der vil ske en væsentlig naturlig udvikling af planområdets omgivelser, som har betydning for vurderingen af miljøpåvirkningerne, er denne udvikling beskrevet under de enkelte miljøemner og/eller under kumulative effekter.

Miljøvurderingens første del gennemføres som en vurdering af, hvorvidt og i hvilket omfang initiativer og forslag forventes at medføre væsentlige indvirkninger på de udpegede miljøfaktorer, som er identificeret i afgrænsningsrapporten.

Miljøvurderingens anden del gennemføres som en vurdering af, hvorvidt initiativer og forslag antages at fremme eller udgøre en hindring for realisering af de miljø- og naturmålsætninger, som er beskrevet i nationale strategier og handlingsplaner.

#### 0-alternativ

0-alternativet udgør i denne sammenhæng den situation, der ville foreligge, hvis planforslaget ikke vedtages og gennemføres. 0-alternativet udgør dermed sammenligningsgrundlaget for miljøvurderingen. De foreslåede ændringer holdes således op mod den nuværende miljøtilstand i beskrivelsen af de forventede indvirkninger på miljøet.

I miljøvurdering af forslag til helhedsplan for Det nye kvarter i Bagsværd er det vurderingen, at hvis helhedsplanen ikke vedtages, vil det stadig betyde at der skal ske en omdannelse af området. Bygningerne ved Ringbo er fraflyttet af Københavns Kommune, der har bygget et nyt botilbud i hjørnet af grunden og i den forbindelse, er der nedrevet to længer af bygningsringen. For Bakkeskolen gælder det, at der er fundet ny lokalitet til den autismeskole, der er på området i dag, da bygningen er nedslidt, og står overfor en større renovering. Samtidig er der stadig et behov for at etablere en ny skole i området, samt et behov for et nyt børnehus. Vurderingen er derfor, at der også i et 0-alternativ, vil skulle planlægges for nye funktioner i området, da de eksisterende er ophørt eller fraflyttet.

Helhedsplanen medfører hverken pligter eller rettigheder i forhold til den fremtidige udvikling i området, og har derfor ingen betydning for, om Gladsaxe Kommune senere udarbejder og vedtager kommuneplantillæg og lokalplaner, som medvirker til den sammen udvikling, som helhedsplanen sætter rammer for. Helhedsplanen skal ses som et supplement, et styringsredskab, der skal fastlægge de overordnede rammer for udviklingsprocessen, samt et fælles udgangspunkt for det videre arbejde med omdannelsen af området.

#### Alternativer

Der er ikke fastlagt nogle alternativer i nærværende miljørapport. Forud for arbejdet med helhedsplanen, har der være udarbejdet en potentialeanalyse, der har belyst flere mulige placeringer af ny skole. Potentialeanalysen har været politisk behandlet, og der er i den forbindelse truffet beslutning om skoles placering på området. Ønsket om idrætsfaciliteten kom til senere, og da det er hensigten at de to funktioner skal kobles med hinanden, er en stor del af områdets funktioner fastlåst. De alternativer, der arbejdes med i helhedsplanen, er derfor af mindre betydning såsom f.eks. variant af vejadgang mod nord, og behandles ikke særskilt i nærværende miljørapport.

#### 4. Miljøstatus

I dette afsnit redegøres for den eksisterende miljøtilstand i og omkring planområdet, da det er den eksisterende miljøtilstand der danner grundlag for miljøvurderingen.

##### Biologisk mangfoldighed, flora og fauna

Der er qua historik og anvendelse, en væsentlig forskel på området ved Bakkeskolen og området ved Ringbo. Der er udarbejdet en generel screening af de to områder herunder.

For området ved Ringbo gælder det, at det er etableret som en karakteristisk landskabsplan for den periode (1960'erne), med en uhøjtidelig anvendelse af enkle beplantningselementer i et landskabeligt sprog, der står i kontrast til bygningens geometriske form.

Indenfor bygningens cirkel understreger terrænet større og mindre landskabsrum. En stor central grønning er tegnet op af et stisystem, der kopierer bygningens cirkulære form. Beplantningen har parkpræg med udstrakte, bølgende græsflader, der går fra facade til facade med fritstående træer. Den centrale grønning er domineret af løvfældende arter som almindelig bøg, stilkeg, vortebirk, spidsløn og hængepil.

Nær bygningen er skalaen lidt mindre. Her er der også prydkirsebær, røn, enkelte frugttræer og eksoter som papirbarkløn, hjertetræ, robinie og trompetkrone.

Vejadgange er markeret med større løvfældende træer som eg og ahorn. Omkring bygningen skabes rum og variation. Både af terræn og med spredte solitære træer og grupper af løvfældende træer med underplantninger. Udenfor cirklen står blandt andet flere markante solitære bøge. Her er ligeledes indslag af eksoter som robinie, platan og europæisk lærk.

Matriklen er omgivet af beplantningsbælter. Beplantningsbæltet langs Hillerød motorvejen består blandt andet af popler, ahorn og eg. Her er beplantningsbæltet noget uensartet, og flere af poplerne er døde eller døende. Beplantningsbæltet mod Vadstrupvej og Granvej er mere ensartet med en 2-laget struktur med overstandere primært af ahorn. Beplantningsbæltet mod Bakkeskolen er vokset sammen med beplantningen på nabomatriklen, og fremstår som et ekstensivt driftet beplantningsvolumen, der adskiller de to institutioner, og skjuler trådhegnene.

De grønne omgivelser er anlagt i 1968/1969, dog er randbeplantningerne etableret 10 år tidligere. Der er ikke efterfølgende sket nyplantninger, hvorfor hele beplantningen er henholdsvis cirka 50 år og 60 år. Det betyder, at træer og beplantningselementer, som udgangspunkt er bevaringsværdige i forhold til alder og forventet restlevetid.

Beplantningen har generelt haft gode vækstbetingelser. Samtidig er der foretaget meget få ændringer og indgreb i det fysiske miljø. Det betyder, at træerne har kunne udvikle sig frit og generelt fremtræder sunde. Dog er flere solitære piletræer bukket under for storme, og pionerarterne er på vej mod degenereringsfasen.

I randbeplantningerne er der ikke tyndet væsentligt, hvorfor træerne her er kraftigt præget af intern konkurrence. Randbeplantningerne er formodentligt etableret med henblik på hurtigt at skabe et godt opholdsmiljø med læ både for ny beplantning og for nye borgere. Derfor består disse beplantninger overvejende af hurtigt voksende arter.

De tætte randbeplantninger lukker området for indblik og udkik. De tilfører et grønt og frodig udtryk til de omkringliggende veje, men kan også opleves som en grøn adskillende mur.

Udenfor randbeplantningerne er plejeniveauet generelt højt og med en overvejende et-laget struktur. Randbeplantningerne og grupper af træer skaber dog nicher og levesteder for insekter og småfugle. Det vil være relevant at undersøge området for flagermus.

Qua områdets størrelse, begrænset anvendelse af befæstelser, det store kronedække og beplantningens alder, er det et landskab, der vurderes at have en positiv indvirkning på klimaet.

På Bakkeskolen fremtræder beplantningen generelt som sammenhængende trægrupper og beplantningsbælter, hvorfor kun få enkeltstående træer har en potentiel bevaringsværdi.

Beplantningen er etableret i slutningen af 1980'erne. Ny beplantning er overvejende etableret ved selvsåning. Det betyder, at de oprindelige beplantningsbælter og strukturer er blevet lidt bredere med årene. Mod Taksvej er der plantet himalayabirk i 2015. Mod Hillerødmotorvejen udgøres en stor del af beplantningen af rødgran. Mod naboejendomme udgør randbeplantningerne et fælles skel af løvtræer som eg og ahorn.

Da træerne generelt står i grupper og bælter, hvor der ikke er tyndet væsentligt, er der nogen intern konkurrence. Det betyder, at træerne ikke har udviklet sig som bevaringsværdige individer. Omkring bygningerne er der generelt en intensiv benyttelse af området, og kun enkelte træer har udviklet sig optimalt.

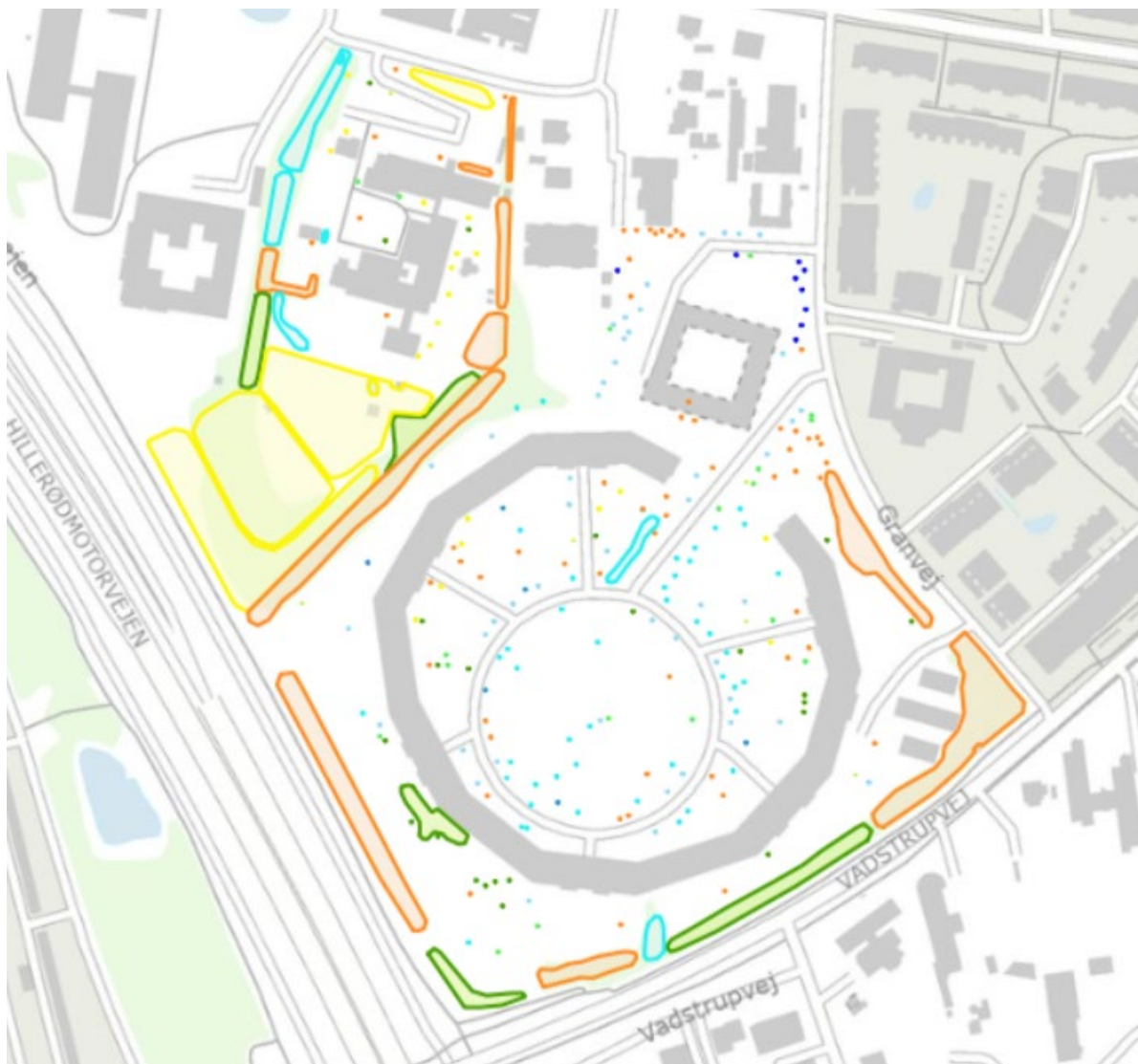
De tætte randbeplantninger adskiller mellem nabomatrikler og skærmer mod Hillerødmotorvejen.

Generelt er der anvendt hjemmehørende løvfældende træarter, samt en stor gruppe af rødgraner mod Hillerødmotorvejen og enkelte fyr. Hvor der er tilstrækkeligt lys, er der et busk- og urtelag. Omkring bygningerne er arealerne befæstet og plejeniveauet er generelt højt. Randbeplantningerne udgør dog nicher og levesteder for småfugle. Det vil være relevant at undersøge området for flagermus.

Qua områdets størrelse og randbeplantningernes samlede udstrækningen, vurderes beplantningen af have en positiv indvirkning på klimaet

### **Udpegning af bevaringsværdige træer**

På baggrund af den ovenstående screening, er der lavet en besigtigelse i området og områdets træer er vurderet i forhold til deres bevaringsværdi. Træerne har fået tildelt en værdi fra 1-5, på baggrund af en samlet vurdering af træernes alder, størrelse, sundhed, arkitektoniske og kulturelle værdi, biologiske værdi samt klimaværdi. Vurderingen er, at alle træer med en samlet værdi over 3 som udgangspunkt er bevaringsværdige. En værdi på 3 skal vurderes i hvert enkelt tilfælde. Størstedelen af de bevaringsværdige træer er i området ved Ringbo. Specielt indenfor det indre landskabsrum, hvor træerne ofte knytter sig til den indre infrastruktur.



### Naturbeskyttelse og bilag IV-arter

Der er ingen områder, der er udpeget som beskyttet natur, ligesom der heller ikke er påvist bilag IV arter i området. Det vurderes dog, at der i forbindelse med kommende lokalplaner, bør foretages en besigtigelse i forhold til flagermus, da området rummer en del ældre træer. I Danmark findes 17 arter af flagermus. Alle 17 arter er listet på habitatdirektivets bilag IV, og er derfor strengt beskyttet.

## Økologisk forbindelse

Udenfor projektområdet, er der i Kommuneplan 2021 udpeget en økologisk forbindelse. Økologiske forbindelser er grønne og sammenhængende områder, der forbinder større og mindre naturområder, og som giver dyr og planter mulighed for at spredes. Kommuneplan 2021 foreskriver, at i de økologiske forbindelser må der ikke foretages ændringer, som overskærer forbindelserne, reducerer eller i øvrigt forringer deres biologiske værdi, uden at der sikres kompenserende foranstaltninger.

Udpegningen, som udgør en langstrakt korridor langs Hillerødmotorvejen, ligger udenfor projektområdet. Det vurderes ikke, at der med områdets omdannelse vil være en påvirkning af den udpegede økologiske forbindelse.

## Befolkningen og menneskers sundhed

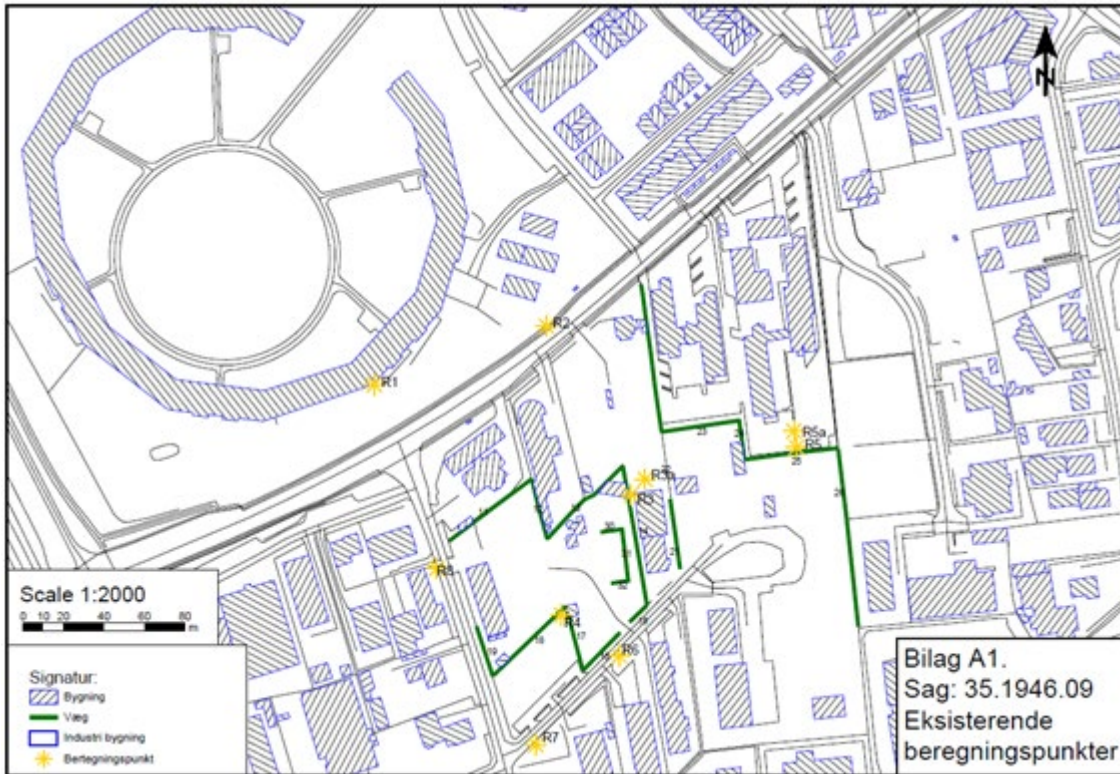
Området indgår som en del af et større område, der er udlagt til offentlige formål. I flere dele af området, er der placeret funktioner, der ikke medfører en åben adgang til stedet. Det gælder for både Ringbo og Bakkeskolen, der begge har været lukket af for offentligheden pga. hensyn til brugere og beboeres sårbarheder.

Det betyder, at hele området indtil nu, har fremstået som et ikke tilgængeligt område i Bagsværd. Området har været afgrænset af både hegn og beplantning og har derfor heller ikke bidraget til tryghed når man færdes langs området.

En del af formålet med omdannelsen af helhedsplanens område, er at skabe en større social balance i Bagsværd. Det handler blandt andet om at koble Værebros med den resterende del af Bagsværd, og skabe sociale mødesteder langs koblingen. Området ved Ringbo og Bakkeskolen vurderes væsentligt for realiseringen af denne strategi, hvilket også har været formålet med at aktivere området og det har derfor også været udgangspunktet for programmeringen af området med skole, idræt, børnehus og boliger.

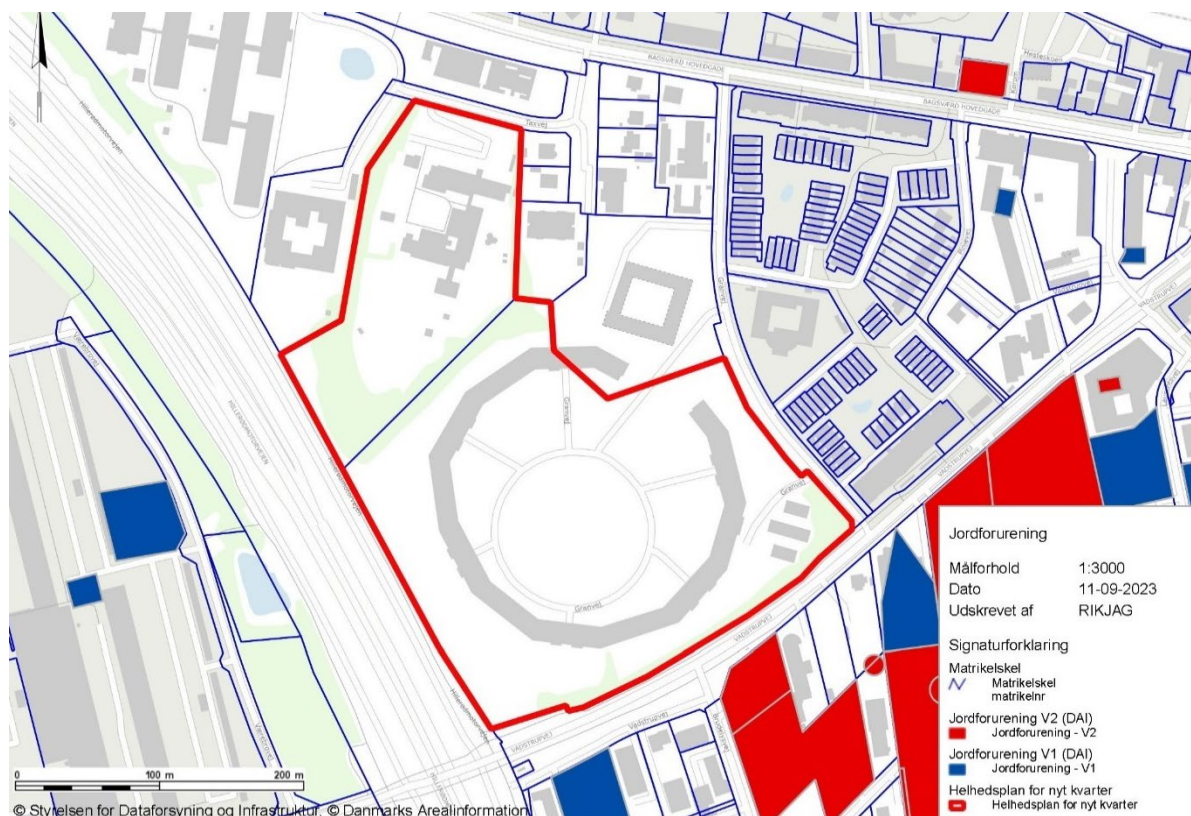
## Virksomhedsstøj

Bagsværd Jernhandel ligger mod syd i Bagsværd Bypark på sydsiden af Vadstrupvej. Af støjberegninger fra 2020 fremgår det (bilag 7), at virksomhedsstøjen til nuværende Ringbo er beregnet i punkt R2 i 1,5 meters højde i skel ved Vadstrupvej til ca. 51 dB(A) og i punktet R1 på facaden i 5 meters højde på nærmeste bygning til ca. 55 dB(A) i dagtimerne. Virksomheden har kun drift hverdage kl. 7-18 og lørdage kl. 7-14. Det er vurderet, at der ikke skal gives impulstillæg, da der ikke er direkte kig til virksomheden.



*Illustration fra Sweco, oktober 2020.*

## Jordbund



### Kort over jordforurening på vidensniveau 1 og 2, Webkort 12.09.2023

Der er ikke registreret jordforurening på vidensniveau 1 og 2 indenfor området.

I forbindelse med køb af arealet, er der foretaget en screening for jordforurening af WSP dateret 4. november 2020. (se bilag) Rapporten konstaterer, at der har været en tidligere grusgrav på dele af arealet. Udstrækningen fremgår af kort og bilag i rapporten. Rapporten har gennemgået historikken og konkluderer, at der ikke kan findes dokumentation for, at der er sket opfyld med f.eks affald i grusgraven. Dette understøttes af, at Regionen i 2012 har besluttet, at der ikke er grundlag for at kortlægge grunden.

I samme forbindelse er der taget jordprøver fra 20 borer i området. Samlet set er 47 ud af 56 borer rene svarende til klasse 0/1, Det betyder, at der er 9 jordprøver, der er lettere eller kraftigt forurenende. 7 ud af 9 forurenende prøver strammer fra de to forhøjninger, der er etableret som en halvcirkel rundt om den nordlige rand af det centrale landskabsrum, og det tyder derfor på, at denne halvcirkel er etableret af forurenede jord. I de øvrige borer, er der i to borer fundet lettere forurening med Benz(a)pyren og lettere forurening med nikkel. I begge tilfælde er forureningen fundet i den øverste ½ meter, og er afgrænset nedadtil. Dette er et typisk billede for de områdeklassificerede arealer i byerne.

Rapporten konkluderer, at der i terrænreguleringen i halvcirklen langs den nordvestlige del af det grønne område, kan konstateres kraftig forurening med bly i hele boringens dybde (1,5 m hhv. 2,0 m), hvilket kunne tyde på, at den jord, der er lagt op i denne vold, er forurenede eller kraftigt forurenede.

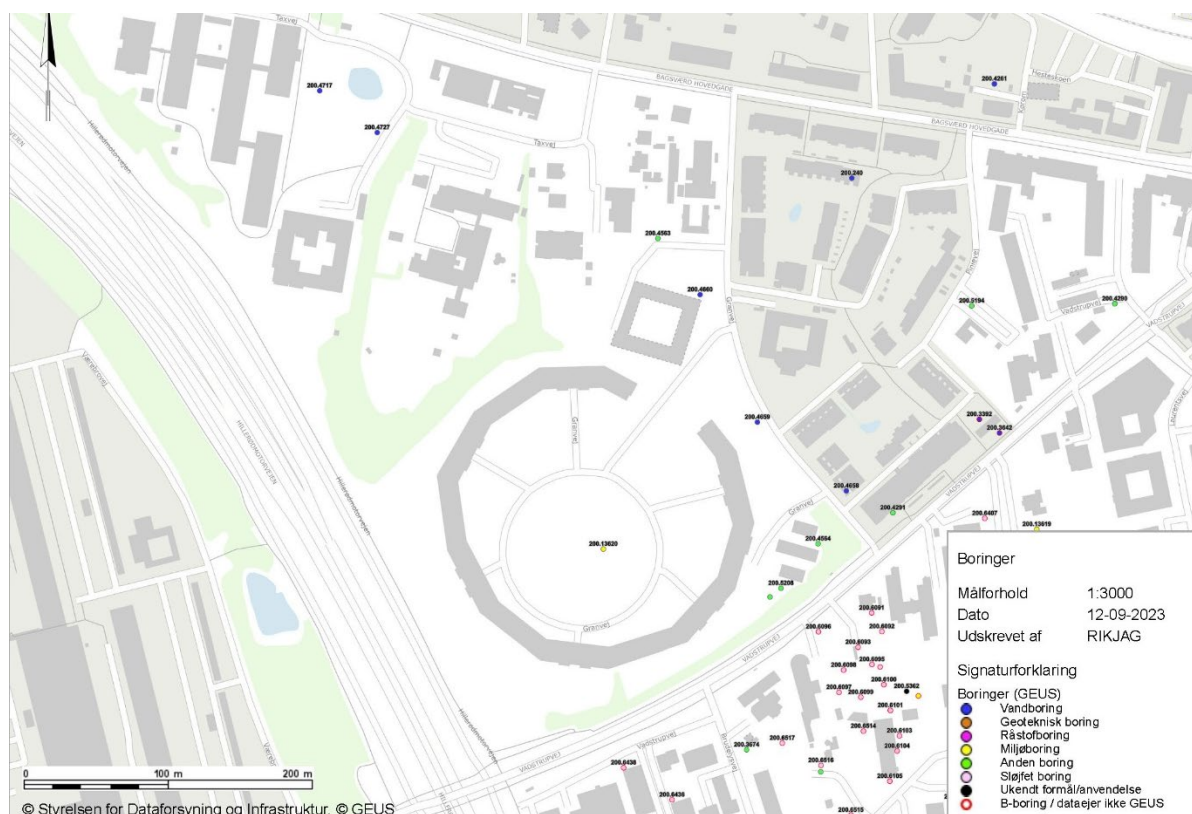
I borer på den sydlige og østlige del af grunden monitoreres der for klorerede opløsningsmidler, da der er et kildeområde sydøst for grunden, hvor der finder afværgpumpning sted. I et selvstændigt notat, er det

vurderet, at de koncentrationer der er fundet i borerne samt i en interpolation af koncentrationer i borer i området, kan føre til koncentrationer af klorerede opløsningsmidler i indeklimaet i kommende boliger, der overstiger Miljøstyrelsens afdampningskriterier.

Vand

## Grundvand

Indenfor området er der på den sydligste del, nogle afværgeboringer, grundet en forurening syd for Vadstrupvej.

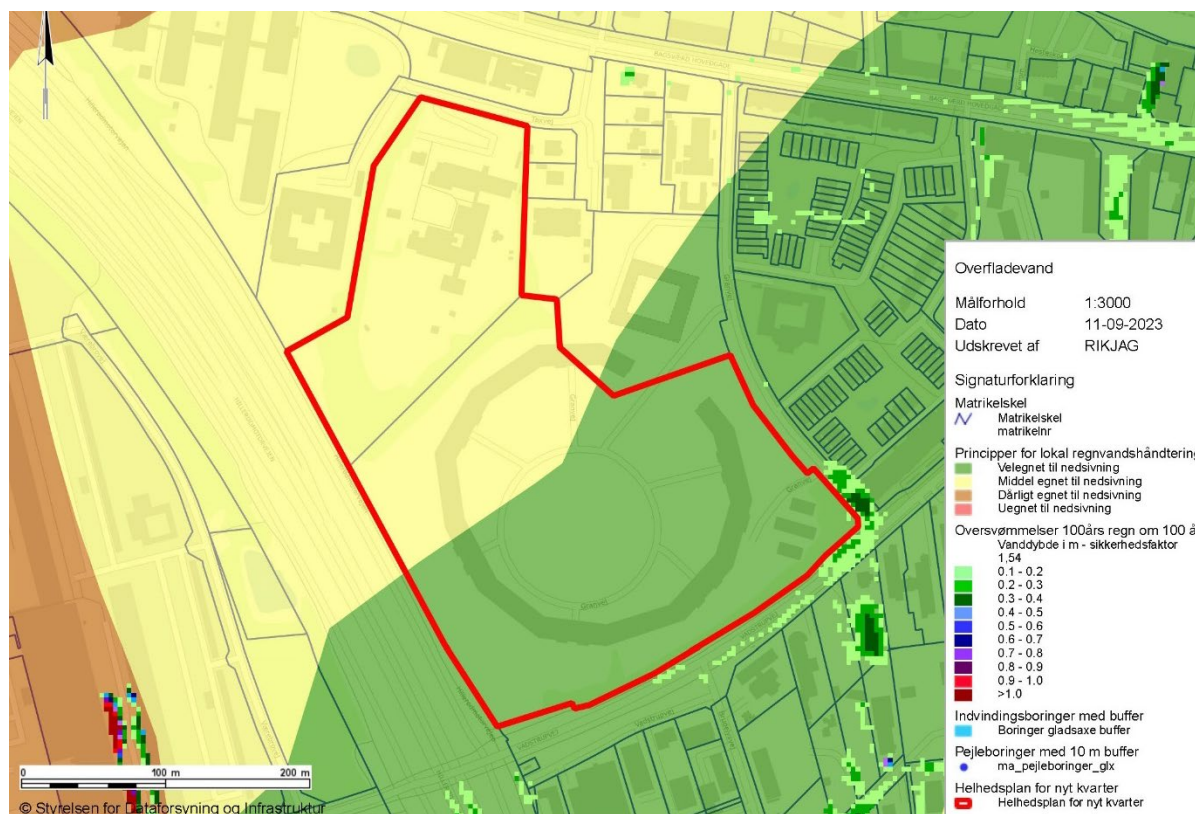


*Kort over borer i området, Webkort 12.09.2023*

Rapporten – "Ringbo: Vurdering af risiko for indeklima i forureningsfane" af WSP dateret 2. november 2020. (se bilag) konstaterer, at der indenfor området er etableret en række filtersatte borer. En del af borerne fungerer som monitoringsboringer, da der sydøst for grunden er afværge mod en forurening med klorerede opløsningsmidler. På grunden er der placeret borer mod syd og øst (placering fremgår af bilag i rapporten). Notatet konkluderer, at hvor der er konstateret højere koncentrationer af TCE og VC, kan der være en potentiel risiko overfor indeklimaet i en kommende bolig med eller uden kælder. Det anbefales derfor at der skal udføres supplerende borer på arealet, hvorfra der er udtage poreluft og evt. vandprøver til analyse for klorerede opløsningsmidler.



## Overfladevand



*Kort over nedsivningspotentiale og oversvømmelse, Webkort 12.09.2023*

Hele Gladsaxe Kommune er i kommuneplanen udpeget som værende i risiko for oversvømmelse. Det betyder, at der skal etableres afværgeforanstaltninger, hvis der planlægges for ny bebyggelse, tekniske anlæg og ændret arealanvendelse, medmindre en nærmere vurdering i den konkrete planlægning viser det er overflødigt. Ved planlægning skal regn- og grundvandsforhold derfor vurderes nærmere.

Som kortet viser, er området ved Granvej/Vadstrupvej et af det steder, hvor der ved en 100 års regn, vil være oversvømmelser. Der ses dog ikke områder indenfor helhedsplanen, hvor der er problemer med oversvømmelse.

## Trafik

Området i dag, medfører kun begrænset biltrafik, da områdets udnyttelse er ekstensiv og de fleste brugere og borger i området ikke har bil. Trafikken til området udgøres kun af besøgende, beboere, elever og medarbejder samt vareindlevering.

Tilbage i 2020 blev der iværksat en trafikal analyse for at belyse konsekvenserne ved at placere en skole og børnehus samt boliger i området. Formålet med analysen var at;

- Beskrive den nuværende trafikstruktur omkring det berørte område og kortlægning af det eksisterende vej- og stinet
- Gennemføre en trafikal vurdering af konkrete vejstrækninger i forhold til den fremtidige placering af den nye skole

- Vurdere 2 adgangsveje til Bagsværd Bypark
- Vurdere Granvej og indkørslen til skolen via Taxvej
- Estimere den øgede trafikmængde på Vadstrupvej og Bagsværd Hovedgade
- Vurdere forslaget om etablering af en broforbindelse for de lette trafikanter over Hillerødmotorvejen
- Udpege trygge skolevejsruter samt forbedringsforslag til disse ruter.

Analysen blev foretaget af Sweco den 13.02.2020 (bilag 3).

Analysen konkluderede følgende *”Det eksisterende vejnet omkring de områder, som i fremtiden skal være genstand for en stor byomdannelse, er ud fra de fastsatte forudsætninger og antagelser gearret til at håndtere den øgede trafikmængde som forventes komme efter byomdannelsen. De væsentligste krydsninger er analyseret, og de fleste af dem vil være i stand til at håndtere den fremtidige trafik, uden at give tilbagestuvning til nabokrydsene.*

*Eneste undtagelse er det eksisterende T-kryds ved Grusgraven og Vadstrupvej. I fremtiden vil det ikke være muligt at afvikle trafikken under de fastsatte forudsætninger og antagelser. Trafikken fra Grusgraven vil opleve et serviceniveau F, med en middelforsinkelse på flere minutter. Derfor er det foreslået, at der anlægges et signalreguleret T-kryds som udformes på samme måde, som det eksisterende signalregulerede T-kryds ved Brudelysvej. På denne måde vil trafikken kunne afvikles tilfredsstillende, uden anledning for tilbagestuvning til nabokrydsene. Samtidig kan det være en fordel at samordne alle de signalregulerede kryds på Vadstrupvej, for at sikre et mere glidende trafikflow.*

*Ydermere er det vurderet ud fra beregninger at de eksisterende hovedtrafikveje, Bagsværd Hovedgade og Vadstrupvej, kan afvikle den øgede trafikmængde.”*

Analysen vurderede på sikre skoleveje til ny skole og hvad det vil medføre i forhold til omdannelse af de eksisterende krydsninger. På baggrund af dette fremsatte rapporten 10 løsningsforslag for at sikre skoleveje til området.

I 2022 kom der et politisk ønske om yderligere at placere en idrætsfacilitet i området. Da dette ikke indgik i den første trafikanalyse, blev der iværksat endnu en analyse der skulle sikre, at fremkommeligheden fortsat var acceptabel og belyse om dette afhang af idrætsfacilitetens størrelse. Der blev i den forbindelse regnet på 3 forskellige scenarier i forhold til idrætsfacilitet.

- En mindre idrætsfacilitet der benyttes som undervisningshal for skolens idrætsfag. Der forudsættes dobbeltudnyttelse af skolens parkeringspladser
- En mellemstor idrætsfacilitet der kan afholde DM i atletik med plads til 400 tilskuere. Parkeringsbehov anslås til 150 pladser
- En stor idrætsfacilitet der kan afholde både danske og nordiske mesterskaber i atletik med plads til 1.500 tilskuere. Parkeringsbehov anslås til 320 pladser

Denne rapport blev udarbejdet af MOE (nu Artelia, bilag 4) Rapporten konkluderede følgende:

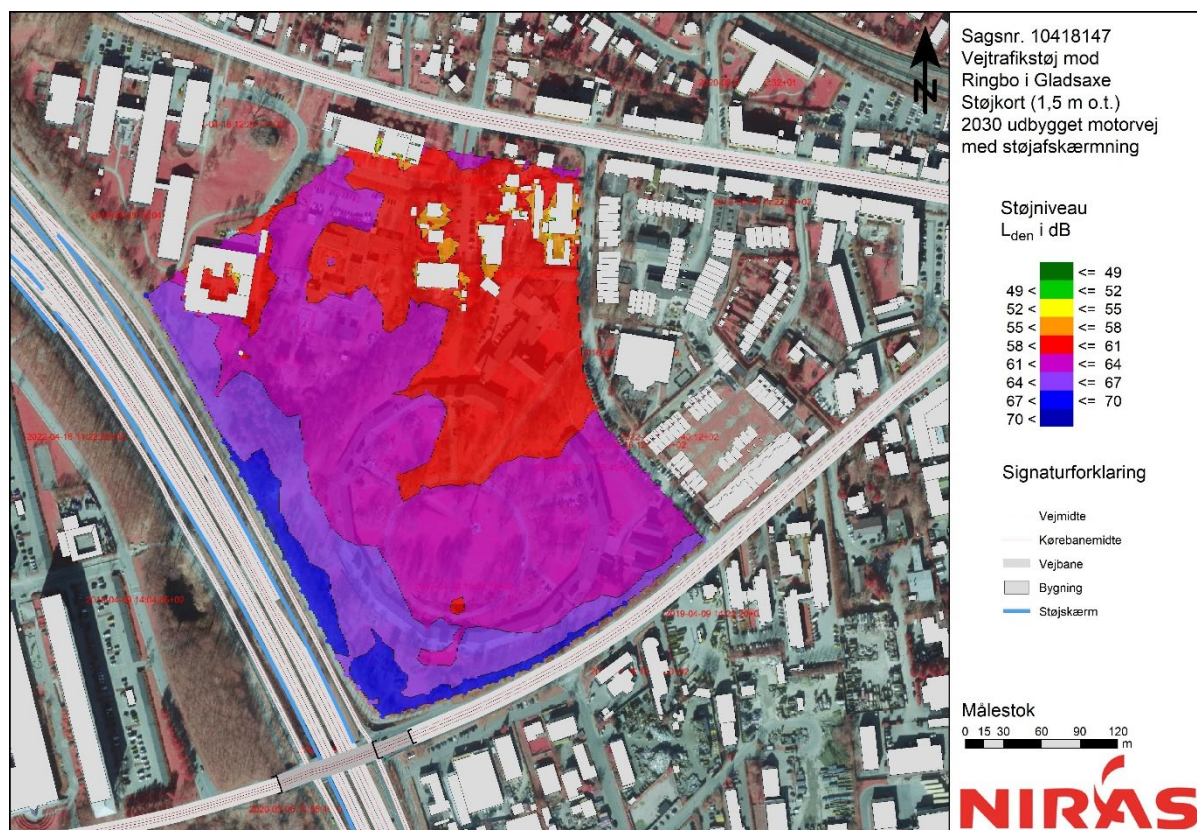
*”Kapacitetsberegningerne af krydset mellem Bagsværd Hovedgade og Taxvej viste, at der vil være behov for at etablere signalregulering frem mod 2035 som følge af den fremtidige trafikvækst. Trafikken fra Taxvej vil ikke kunne afvikles i eftermiddagsspidsstimen med et vigepligtsreguleret kryds som i dag. Behovet for signalregulering vil opstå som følge af en stor stigning i den gennemkørende trafik på Bagsværd Hovedgade, og uafhængigt af størrelsen af atletikhallen ved Ringbokvarteret.*

Såfremt krydset signalreguleres, kan trafikken i krydset afvikles ved sportsbegivenheder, hvor alle parkeringspladser ved atletikhallen benyttes. Selv hvis sportsbegivenheden finder sted i eftermiddagsspidsstimen kan trafikken afvikles. Dette gælder for alle undersøgte størrelser af hallen (lille hal med 60 parkeringspladser, mellemstor hal med 150 parkeringspladser, stor hal med 320 parkeringspladser). Hvis den store hal etableres, anbefales det at planlægge større sportsbegivenheder udenfor spidsbelastningsperioderne på vejnettet, fx i weekender, for at mindske forsinkelser og gener for pendlertrafikken.”

Det blev efterfølgende uddybet, at behovet for at udbygge med et signalreguleret kryds i krydset mellem Bagsværd Hovedgade og Taxvej, var udløst af fremskrivning af fremtidig trafikvækst. Rapporten konkluderede også, at større sportsbegivenheder bør placeres udenfor spidsbelastningstimerne på vejnettet.

### Trafikstøj

Området er præget af nærheden til både Hillerødmotorvejen, Ring 4 samt Vadstrupvej i forhold til trafikstøj. Det har derfor hele tiden været en præmis, at trafikstøjen skal håndteres i området.



Støjkort der viser et fremskrevet støjkort i år 2030 med fremtidig støjskærme og uden bygninger.  
Niras

Området er i dag udlagt til offentlige formål, men kan sidestilles med støjfølsom anvendelse som boliger, da de offentlige formål der er i området, i høj grad er plejeboliger og botilbud, der har karakter af et boligområde. Det er derfor Miljøstyrelsens vejledende grænseværdier for nye boliger, eller tilsvarende støjfølsom anvendelse i eksisterende støjbelastede byområder, der skal tages i brug i området. Det

muliggør, at man kan forny og vitalisere boligkvarterer, selv om grænseværdien på 58 dB på ingen måde kan overholdes.

Der skal dog stadig sikres at:

- Alle udendørs områder, der anvendes til ophold i umiddelbar tilknytning til boligerne, har et støjniveau lavere end 58 dB. Det samme gælder områder i nærheden af boligen, der overvejende anvendes til færdsel til fods (fx gangstier, men ikke fortove mellem boligen og vejen),
- At udformningen af boligernes facader sker, så der er et støjniveau på højst 46 dB2 indendørs i sove- og opholdsrum med åbne vinduer (fx med særlig afskærmning udenfor vinduet, eller særligt isolerende konstruktioner),
- Boligerne orienteres, så der så vidt muligt er opholds- og soverum mod boligens stille facade og birum mod gaden.

For boliger o.l., hvor disse hensyn imødekommes, skal det udendørs støjniveau ved facaden ikke sammenholdes med de vejledende grænseværdier. Bygningsreglementets krav til indendørs støjniveau med lukkede vinduer skal desuden være overholdt for at bygningen kan tages i brug.

At der i dette afsnit er taget udgangspunkt i Miljøstyrelsens vejledende grænseværdier for nye boliger i eksisterende støjbelastede byområder, betyder ikke, at samme problematik ikke er gældende for skolen og børnehus. Disse kategoriseres som støjfølsom anvendelse, hvorfor de samme regler er gældende for dem. Det betyder, at der også til skole og børnehus skal sikres, at der er opholdsarealer der overholder de gældende støjgrænser, selvom ikke alle udearealer vil kunne overholde støjgrænserne.

Det er indsat som en præmis for arbejdet med helhedsplanen og der har igennem forarbejdet, udarbejdelse af program etc. været stort fokus på, at dette vil få en betydning for områdets disponering, da en håndtering af trafikstøjen både er en forudsætning for området rent lovgivningsmæssigt, men også i forhold til at skabe et attraktivt bykvarter.

Der skal derfor arbejdes med støjudfordringen på alle niveauer.

En fremtidig udvidelse af Hillerødmotorvejen er under planlægning. I den forbindelse er det forventningen at der opsættes støjskærme langs motorvejen til at nedbringe trafikstøjen. Derudover er der netop iværksat tiltag til at nedsætte hastigheden på Ring 4 fra 60 km i timen til 50 km i timen. Hvilket også vurderes at kunne have en positiv effekt på trafikstøjen i området, selvom den største støjkilde i området er Hillerødmotorvejen.

#### Kulturarv samt arkitektonisk og arkæologisk arv

Ringbo blev tegnet og opført fra 1961-1963 af Københavns stadsarkitektkontor med arkitekterne Frederik Christian Lund og Hans Christian Hansen. I den eksisterende lokalplan for området, er bygningerne udpeget som bevaringsværdige. I forbindelse med flytning af Københavns Kommunes botilbud til hjørnet af grunden, er der givet tilladelse til nedrivning af to af ringens længer, og ringen er nu ikke længere fuldkommen. Der vil i kommende lokalplaner derfor skulle tages stilling til, om den resterende ring kan eller skal bevares i en eller anden udstrækning.

En tidligere frednings sag har afgjort, at om end området er en repræsentant for den tids institutionsbyggeri, så er der ikke overbevisende belæg for, at det er et arkitektonisk højdepunkt. Området er med den begrundelse ikke fredet.

Gladsaxe Kommune har i 2021 bedt Substrata om at give en faglig identificering og vurdering af de kulturhistoriske værdier der er knyttet til landskab og bebyggelse i området ved Ringbo i Bagsværd. (bilag 5)

Analysen har haft fokus på, hvordan værdier og potentialer kan aktiveres i den videre udvikling af området på tre niveauer:

- Landskabsniveau (typografi/terræn/beplantning)
- Strukturelt niveau (bebyggelse/infrastruktur)
- Arkitektonisk niveau (variation/materialer/form/detalje – herunder også brugen af kunst)

Dette har medført følgende anbefalinger fra Substrata til den videre planlægning af området;

På landskabsniveau:

- For at kunne bevare områdets historie og de landskabskvaliteter, som er knyttet til det bølgende morænelandskab og den landskabsarkitektoniske bearbejdning som Stadsgartnerens kontor i København Kommune, i 1960'erne stod bag, er det vigtigt at området udvikles helhedsligt og ud fra en række veldefinerede arkitektoniske principper.
- Ny bebyggelse skal tilpasses til landskabet og ikke omvendt – og terrænregulering bør undgås.
- Den del af haveanlægget som ligger inden for vejringen videre føres. Haveanlægget er et vigtigt og samlende element for området, med en landskabskarakter som fortæller om områdets udviklingshistorie.
- Samsillet mellem terrænet og de store, gamle træer er enestående. Erstattes den eksisterende haveplan af en ny vil man ikke kunne opnå lignende samspil mellem terræn og træer før om fem årtier. Derfor skal der tages hensyn til de bevaringsværdige træer i hele området, når det fastlægges hvor ny bebyggelse placeres, og derfor anbefaler vi også at den centrale del af parken inden for vejringen friholdes for ny bebyggelse, når området udvikles.
- Området bør ikke parcelleres op og ny bebyggelse ikke spredes jævnt ud over området, da fornemmelsen af de sammenhængende landskabsstrøg så vil gå tabt.
- Det kuperede terræn kan, som i dag, accentueres af arkitekturen i en ny udvikling af området. Bl.a. ved at arbejde med horisontale vinduesbånd og tagflader i ny bebyggelse.
- Støttemurene i træforskallet beton er et landskabsarkitektonisk motiv, som bør indtænkes i en ny bebyggelse af området og så vidt muligt søges bevaret

For struktur / infrastruktur:

- Genanvendelse af kælderstruktur: Forudsat at Ringbo's boligdel nedrives, vil bevaring af Ringbos kælderstruktur og infrastrukturen knyttet til bebyggelsen være afgørende for at områdets udviklingshistorie fortsat kan læses som spor i landskabet. Set i lyset af Gladsaxe Kommunes ambitiøse bæredygtighedspolitik og en nutidig dagsorden om ressourcegenanvendelse og cirkulær økonomi, vil genanvendelse af kælderstrukturen også give god mening. Denne kan indrettes til klassiske kælderfunktioner såsom vaskerum, parkering, cykelparkering og depot, der hvor den overbygges, men kan på de strækninger hvor der ikke lægges ny bebyggelse over, også danne ramme om andre funktioner såsom skaterbane, klatrevæg, gårdhaver og lign. Kapellet som i dag er

indrettet i Ringbos syd østlige ende foreslås bevaret sammen med branddammen foran. Kapellet er et fornemt eksempel på de arkitektoniske kvaliteter som findes i Ringbo, og har et stort potentiale for at kunne indrettes til fællesfunktioner.

- Der må laves mere detaljerede studier af lys/skyggeforhold for at fastsætte endelige højder for ny bebyggelse som lægges ovenpå kælderstrukturen.
- En mere tydelig forbindelse til den eksisterende by, hvor områdets særlige landskabs-kvaliteter gøres tilgængelige, også for folk som ikke bor i området, vil kunne opnås, hvis der arbejdes med etableringen af nye boliger lige ud til Granvej, og ved at trækkes nye stiforbindelser ind gennem ringen. Den afsondrede karakter, som dagens bebyggelse har vil dermed kunne elimineres og der vil kunne etableres et egentligt gaderum på Granvej. For at realisere dette vil enkelte af randskovens tæer skulle fældes og der vil skulle ryddes op i buskads, ligesom indhegningen rundt om området vil skulle fjernes.
- Hvis områdets parkkarakter skal opretholdes, er det vigtigt at sti/vej systemet fortsat er forbeholdt gående og cyklister og at biler holdes ude af området.

For arkitektur/kunst:

- Den udviklingsstrategi, som vi arkitektonisk lægger op til, er inspireret af Peter og Alison Smithsons As Found-tilgang fra 1960'erne. Målet er at gøre arkitekturen vedkommende og skabe oplevelsesmæssig dybde igennem materiel og immateriel brug af de stedsbundne kulturhistoriske og arkitektoniske værdier. På den måde lægger analysen op til en delvis fortsættelse af bebyggelsesstrukturen.
- På et strukturelt niveau anbefaler vi at kælderstrukturen bliver stående. Den kan stedvist over- og ombygges og/eller bruges som fundament for ny bebyggelse evt. med nye kælder-funktioner såsom depot, vaskerum og cykelparkering. Andre steder vil Ringbos kælderstruktur stå igen som en ruinøs betonstruktur; et haveelement, som på engang danner rammen om et indre landskab (parken), men samtidig i sig selv er en ramme om en sekvens af mindre haverum, skaterramper o.l.
- Hvis de arkitektoniske kvaliteter som kendetegner den eksisterende bebyggelse skal tages med i den videre udvikling af området, selvom denne rives ned, kan man opfordre til at der også i en ny udvikling arbejdes med:
- Materialebevidsthed, hvor samspillet mellem forskellige materialer og deres teksturer, kan bruges til artikulere overgange og skabe distinkte og genkendelige steder.
- Gentagelse, variation og forskydning af arkitektoniske motiver kan være med til at skabe en sammenhæng på tværs af området
- Bevidst og artikuleret samspil mellem bygninger og terræn kan skabe en tydelig kobling til landskabet og fremhæve de landskabskvaliteter, som området besidder og som er fraværende eller mindre synlige i de tilgrænsende omgivelser.
- På et konkret niveau anbefales det, at man finder nye anvendelser for det inventar som har været brugt i indretningen af Ringbo, enkelte dele i specialversioner såsom Bruno Mattson stolene og de forskellige typer af Arne Jacobsens væglamper. Det samme gælder for institutionens kunst. Man kan evt. forestille sig at der inden nedrivningsprocessen igangsættes indrettes en materialebank, hvor inventar og bygningsmaterialer, opmagasineres.

Ovenstående har ligget til grund for nogle af de krav, som er beskrevet i det program helhedsplanen er udarbejdet ud fra. Heri står der blandt andet, at det forventes, at det kan være nødvendigt med en hel eller

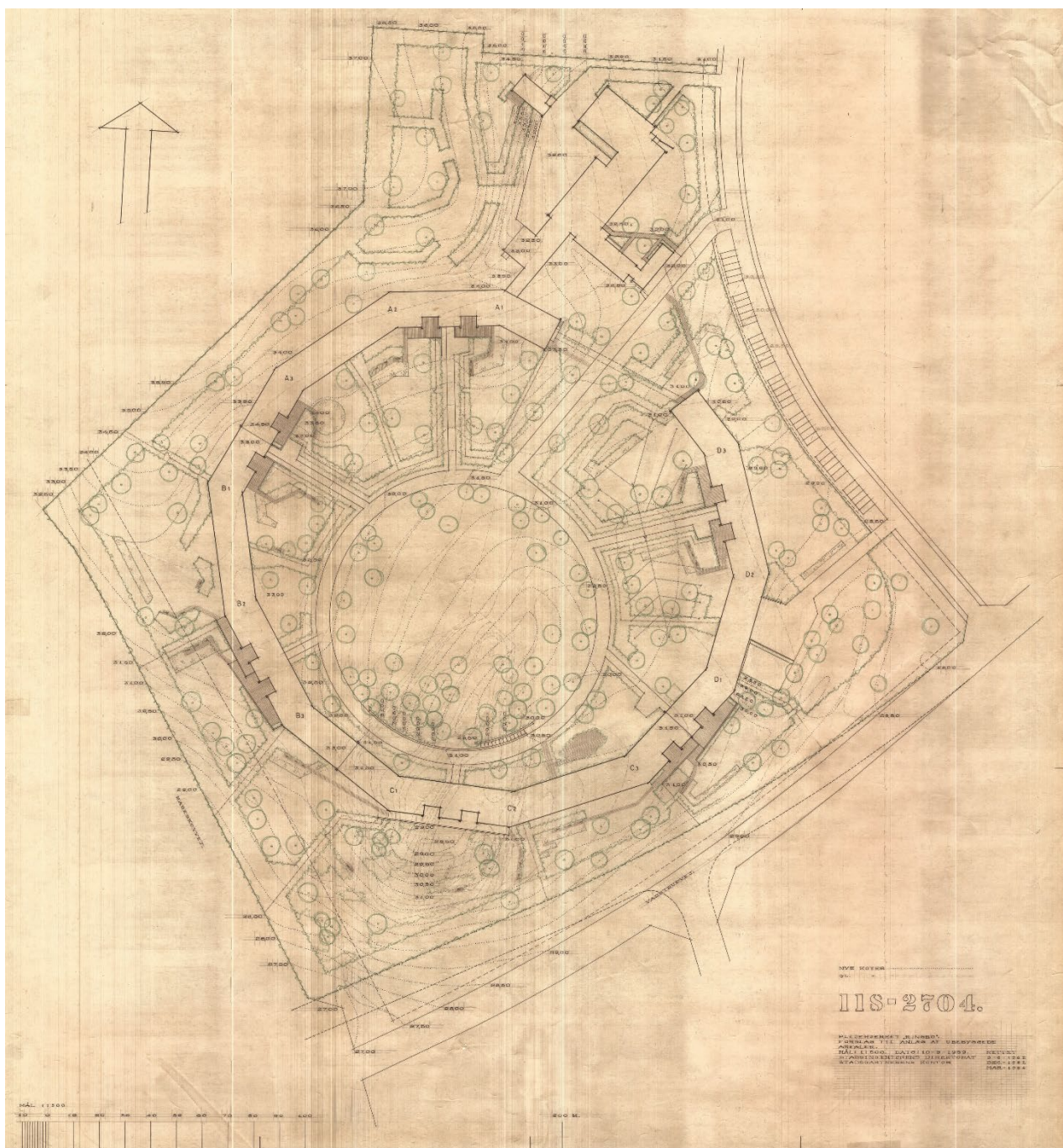
delvis nedrivning af Ringbo. Også set i lyset af, at en del af byggeriet allerede er nedrevet i forbindelse med Københavns Kommunes nye botilbud. Men at det er et ønske, at Ringbos kælderstruktur og den indre infrastruktur der er knyttet til bebyggelsen, fortsat kan indgå som en aktiv del af det kommende område og derved tegne de kulturhistoriske spor i landskabet. Hvorledes, er op til fri fortolkning. En genanvendelse af kælderstrukturen er også begrundet i Gladsaxe Kommunes ambitiøse bæredygtighedspolitik og ambition om ressourcegenanvendelse og cirkulær økonomi. Der ønskes en helhedsplan, som fastholder det indre landskabsrum med dets parkkarakter, hvor det interne vejssystem fortsat forbeholdes gående og cyklister og friholdes for biler.

Det er vigtigt, at kommende bebyggelse arbejder med et bevidst og artikuleret samspil mellem bygninger og terræn, der kan skabe en tydelig kobling til landskabet og fremhæve de landskabskvaliteter, som området besidder. Målet er, at dele af cirkelslaget skal kunne genfindes i helhedsplanen, men en eventuel bevaring må ikke føre til en bebyggelse, der lukker sig om sig selv. Det understreges i programmet, at det er vigtigt, at den ny bebyggelse tilpasses landskabet og ikke omvendt – og at terrænregulering i større grad undgås. Ny arkitektur bør accentuere det kuperede terræn. På samme måde skal placering af ny bebyggelse understøtte det sammenhængende landsskabsstrøg.

### **Bagsværd Kirke**

Projektområdet grænser op til Bagsværd Kirke, og kirken får med helhedsplanen, en central placering i området, som del af den nordlige afgrænsning af det store landskabsstrøg. Kirken afkaster ikke en kirkebyggelinje, da den er omgivet af bymæssig bebyggelse i hele beskyttelseszonen. Udgangspunktet for programmet for helhedsplanen har været, at der i udviklingen af helhedsplanen tages hensyn til Bagsværd Kirke og dens omgivelser. Gladsaxe Kommune har løbende haft en dialog med kirkens menighedsråd. Heri er det aftalt, at der i helhedsplanen fastholdes en respektafstand til kirken, svarende til afstand til eksisterende bebyggelse og højde med udgangspunkt i det gældende plangrundlag, lokalplan 103. Dette plangrundlag muliggør en bygning i op til 12 meter. Hvor langt inde i projektområdet dette etageantal kan øges, er ikke afklaret forud for udarbejdelsen af helhedsplanen. Men der skal være fokus på, at en ny skole eller idrætsfaciliteter ikke overskygger kirkens arkitektur. Derudover har kirken et ønske om, at der også fremover er et samlet grønt udtryk i området omkring Taxvej, hvor kirken, Bakkegården, Cathrinegården og den nuværende Bakkeskole er placeret.

## Landskab



*Tegning af de ubebyggede arealer, Stadsingeniørens direktorat Københavns Kommune 1959.*

Området ligger i et kuperet morænelandskab fra sidste istid. Alene inden for Ringbos område er der en højdevariation på 9 meter. Området spænder fra højeste punkt, hvor Bakkeskolen er placeret omkring kote 37. Terrænet skråner ned mod Ringbo, der er placeret omkring 5 meter lavere. En stor del af terrænspringet ligger i skellet mellem de to matrikler. Terrænet falder yderligere ned mod udslningsboligerne i det sydøstlige hjørne og mod Vadstrupvej. Motorvejen ligger langs hele projektområdet i en væsentlig lavere kote.



Derudover er der yderlige lokale terrænbearbejdnings indenfor området. I det cirkulære landskabsrum og i tilknytning til den ringformede bygning, er landskabet modelleret med skrænter og delvise blottelser af bygningens kælder, så der fremstår en åben kælderetage. F.eks. i forbindelse med kapellet, hvor der er placeret et mindre bassin udenfor bygningen.

Landskabet omkring bygningerne ved Ringbo er etableret i år 1966. Det er tydeligt, at beplantning og terræn er udført efter en samlet plan i kontrast til bygningens geometriske form. Indenfor bygningens cirkel understreger terrænet større og mindre landskabsrum. En stor central grønning er tegnet op af et stisystem, der kopier bygningens cirkulære form.

Området er i dag ikke tilgængeligt for offentligheden. Det er en del af opgaven i forbindelse med helhedsplanen at sikre, både at områdets landskabelige kvaliteter åbnes op og gøres tilgængelige, samt at så meget af den eksisterende beplantning bevares. En del af beplantningen er koblet til den cirkulære ring i det indre landskabsrum. Dette skal ligeledes bevares i helhedsplanen af hensyn til kulturarven og af hensyn til den tilknyttede beplantning.

### Materielle goder

Hele baggrunden for at aktivere området, har udgangspunkt i Strategien for Bagsværd i social balance og målet om at skabe en mere sammenhængende bydel hvor alle områder er i social balance.

Området ligger centralt i hovedgrebet Bindeleddet, og det er afgørende, at området ikke bare fysisk forbinder på tværs af motorvejen, men også skaber et hængsel der tiltrækker borgere fra begge sider af motorvejen. Formålet med at placere en ny attraktiv skole i området er, at tiltrække elevgrundlag fra alle dele af bydelen Bagsværd. Derfor er områdets kobling med alle de nærliggende kvarterer også væsentlig for at kunne lykkes. Specielt ved området nord for Bagsværd Hovedgade, skal der være fokus på en forbindelse til den nye skole. En skole i social balance kræver elever fra hele Bagsværd bydelen. Af samme årsag, skal skolen orientere sig mod Bagsværd Hovedgade. Forbindelsen mod den vestlige del af Bagsværd, sikres ved hjælp af ny cykel-og gangsti over Hillerødmotorvejen.

De funktioner der placeres i området, skal kunne fungere som mødesteder for borgere for hele Bagsværd. Ud over de mere organiserede mødesteder, skal området også i sig selv skabe rammer for de mere uorganiserede eller uformelle møder.

At lykkes med strategiens hovedgreb, vurderes at skabe en bydel i større social balance.

## 5. Miljøvurdering

I dette kapitel kan du læse en vurdering af de enkelte miljøemner og en faglig vurdering af, om de har en væsentlig karakter og evt. afværgetiltag og overvågning af væsentlige påvirkninger.

Biologisk mangfoldighed, flora og fauna

### **Udpegning af bevaringsværdige træer**

Idet en kommende helhedsplan skal give et bud på en helt ny anvendelse og disponering af området, vil bygningerne helt eller delvis blive erstattet af nye bygninger. For den sydlige del, fortrinsvis i eller omkring den eksisterende kælderkonstruktion. Flere træer står tæt på de nuværende bygninger og vil være vanskelige at bevare ved en eventuel nedrivning. Men der er et stærkt potentiale for at store dele af beplantningen, men også den særlige terrænbearbejdning kan indgå i nye sammenhænge ved en omdannelse af området og tilføre både historie, arkitektonisk og rumlig værdi i et nyt og attraktivt bymiljø.

Som en delvision for området, står der *”at vi vil bevare karaktergivne træer, der med deres størrelse giver området en særlig kvalitet”*

Det er med andre ord, allerede som en del af programmet for helhedsplanen, fastsat som et mål, at helhedsplanen skal kunne fastholde så mange af de bevaringsværdige træer som muligt og lade dem indgå i et samspil med landskabet og de nye boliger.

Beplantningen er kategoriseret på en skala fra 1 til 5. Træer med en bevaringsværdi over 3 er bevaringsværdige. En værdi på 3 skal vurderes i hvert enkelt tilfælde. Størstedelen af de bevaringsværdige træer er i området ved Ringbo. Specielt indenfor det indre landskabsrum, hvor træerne ofte knytter sig til den indre infrastruktur. Det er derfor indsat som et krav til helhedsplanen, at den indre ring skal fastholdes. Dette dels af hensyn til landskabet med henblik på at fastholde det indre landskabsrum med dets parkkarakter, hvor det interne vejssystem fortsat forbeholdes gående og cyklister og friholdes for biler. Men det vil samtidig friholde en stor del af de bevaringsværdige træer, der netop knytter sig til den indre ring.

Randbeplantning omkring området er generelt ikke vurderet bevaringsværdig. Det er dog ikke det samme som, at en randbeplantning, som f.eks. randbeplantningen ud mod Granvej, ikke har en værdi som beplantningselement. Der ses en stor værdi i en bevaring af hele eller dele af randbeplantningen ud mod Granvej, Vadstrupvej, Hillerødmotorvejen og delvis mod Cathrinegården. Dette indarbejdes til dels i helhedsplanen, dog under hensyntagen til et ønske om at åbne området mere op, blandt andet med flere forbindelser gennem området. Randbeplantning mellem Bakkeskolen og Ringbo vil blive fjernet af hensyn til ønsket som at skabe et samlet landskabsrum hvor de offentlige funktioner flyder sammen med boligområdet mod syd.



Illustration der viser en kortlægning af de bevaringsværdige træer i området, hvor alt over værdien 3 skal bevares og værdien 3 skal vurderes i hvert enkelt tilfælde. (Masu Planning)

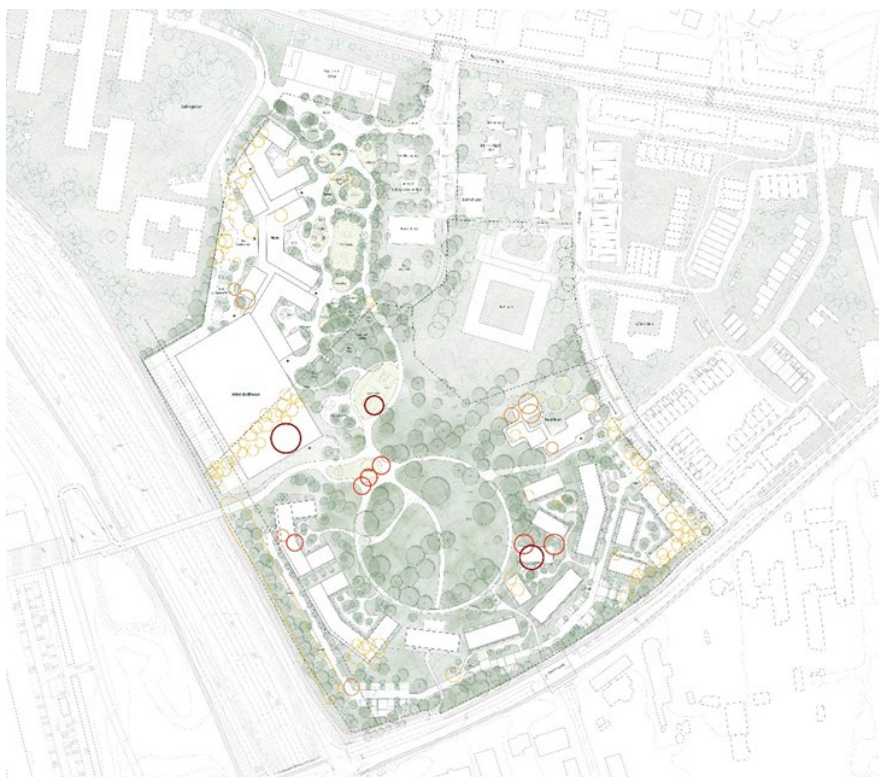


Illustration der viser hvilke træer der vurderes skal fjældes som konsekvens af helhedsplanens realisering. Dette skal yderligere kvalificeres i den videre planlægning. (Masu Planning)

Det er vurderingen, at dette vil have en negativ påvirkning på miljøet i forhold til, at en del af den eksisterende beplantning, som konsekvens af områdets anvendelse, vil blive fældet. Der er dog et stort fokus på dette i forhold til at udarbejde en helhedsplan, der i så høj grad som muligt, sikrer en fastholdelse af de landskabelige værdier og de træer der knytter sig til dem.

### **Naturbeskyttelse og bilag IV-arter**

Der er som tidligere nævnt, ingen områder der er udpeget som beskyttet natur, ligesom der heller ikke er påvist bilag IV arter i området.

I forbindelse med kommende lokalplaner, bør der foretages en besigtigelse i forhold til flagermus, da området rummer en del ældre træer. Flagermus, som er på listen over bilag IV-arter, kan yngle eller raste i områdets træer, og det skal sikres, at områdets økologiske funktionalitet så vidt muligt opretholdes.

### **Økologisk forbindelse**

Den udpegede økologiske forbindelse er placeret langs Hillerødmotorvejen. Helhedsplanen rummer ikke tiltag der vurderes at have en påvirkning på den økologiske forbindelse og dens funktionalitet.

### **Befolkningen og menneskers sundhed**

Det overordnede formål med omdannelsen af helhedsplanens område, er at skabe en større social balance i Bagsværd. Det handler om at koble Værebros med den resterende del af Bagsværd, og skabe sociale mødesteder langs koblingen. Aktiveringen af området, der i dag fremstår som et aflukket område for offentligheden, er derfor et væsentligt formål med helhedsplanen.

Området skal programmeres med både skole, idræt, børnehus og boliger. Der lægges i helhedsplanen vægt på at der skabes forbindelser og et stort sammenhængende landskabsrum, der skal koble områdets funktioner med hinanden og skabe rammerne for et aktivt og attraktivt område der kan understøtte fællesskaber.

Området bliver derved en tilgængelig del af Bagsværd, samtidig med at nye funktioner skal understøtte mødesteder. En ny og attraktiv skole vil blive opført i henhold til programmet – Fremtidens Skole, der indretter og afprøver nye læringsmiljøer, der skal klæde børn og unge på, til at trives og klare sig godt i et samfund, der konstant forandrer sig. Skolen skal sikre, at der er en skole i den nordlige del af Bagsværd, som opleves som en skole for hele bydelen. Nyt børnehus vil sikre, at der i Bagsværd er tilstrækkeligt pasningstilbud. Det er planlagt, at der skal opføres en idrætsfacilitet i området. Idrætsfaciliteten skal tilknyttes skolen, så de to funktioner kan dobbeltudnyttes. Det er hensigten at idrætsfaciliteten ikke forbeholdes eliteidrætten, men også bidrager med rammer til den almindelige hverdagsbevægelse, f.eks. ved at der skabes nogle faciliteter der også understøtter den ikke organiserede idræt omkring idrætsfaciliteten.

Det er vurderingen, at dette vil påvirke miljøet væsentligt, men være en påvirkning der af alle borger i Bagsværd, vurderes positivt.

### **Virksomhedsstøj**

Som beskrevet under afsnittet om trafikstøj (se kapitel her), så er det de lempede støjgrænser der skal benyttes i området, da det er et allerede eksisterende støjbelastet område jf. tillæg til Miljøstyrelsens vejledning nr. 5 af 1984. Af tillægget fra juli 2007 fremgår, at støjkravet ved bygningens facade bortfalder.

Der vil således alene være krav til udendørs opholdsområder og internt støjniveau i bygningerne. Det vurderes ikke at der med de angivne støjberegninger af virksomhedsstøj, er en væsentlig konflikt i forhold til de kommende boliger og børnehus mod syd, da boligerne i forvejen skal skærmes som følge af vejtrafikstøj. Ligesom med vejstøj, vil boligernes og børnehusets primære opholdsarealer skulle skærmes, så grænseværdierne ikke overskrides.

### Jordbund

Den jordforurening, der er konstateret i de to bakkeformationer i det inderste landskabsrum, skal håndteres ved at fjerne de to jordvolde. Dette vil få betydning for de træer der har rodnet i eller omkring voldene. Alternativt skal der ske en fjernelse af det øverste jordlag, der derefter skal erstattes med ny ren jord. Hvorvidt dette er muligt, afklares første på et senere tidspunkt. Som udgangspunkt fastsætter helhedsplanen det indre landskabsrum ved cirklen, som de to bakkeformationer er en del af.

Dette vurderes ikke at få væsentlig betydning for miljøet, og vil først skulle håndteres i den senere planlægning.

### Vand

#### Grundvand

Helhedsplanen planlægger ikke nye anvendelser i området der vil medføre en risiko for grundvandet.

Som belyst i rapporten – "Ringbo: Vurdering af risiko for indeklimate i forureningsfane" af WSP dateret 2. november 2020. (bilag 2), er der en potentiel risiko overfor indeklimate i en kommende bolig, som konsekvens af de afværgeboringer der er i området. Dette vil skulle belyses og håndteres på et senere tidspunkt og har ingen påvirkning på helhedsplanen.

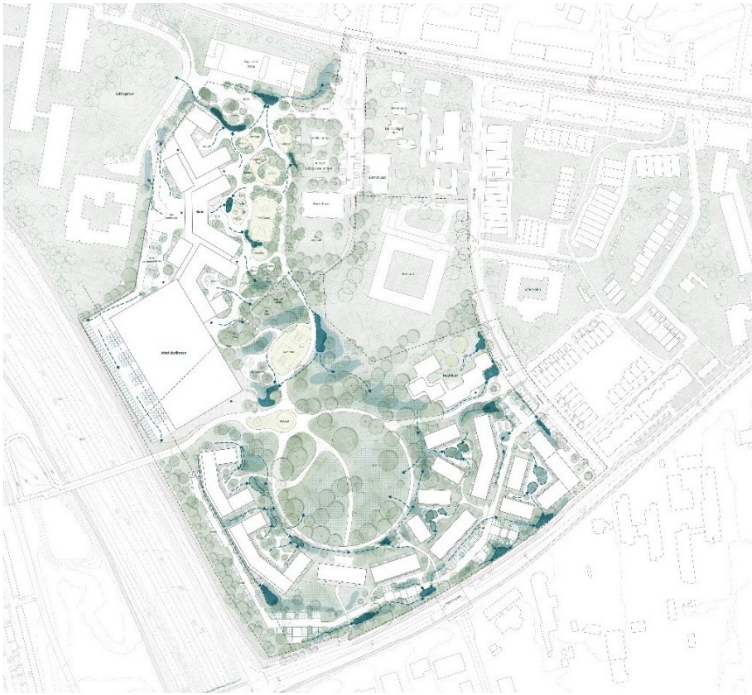
#### Overfladevand

Den gældende spildevandsplan foreskriver, at området som minimum skal kunne håndtere en 5-års regnhændelse, men at området er velegnet til nedsivning af overfladevand. Derfor er det målet med området, at det ønskes forberedt til en 20-års hændelse.

Dette skal opveje, at der med den programmering som helhedsplanen skal rumme, sker en mere intensiv udnyttelse af området, og en udnyttelse der betyder en større grad af belægning i området.

Helhedsplanen fastlægger en overordnet landskabsplan, med områder forbeholdt nedsivning, men detaljeringen vil først blive fastsat i kommende lokalplaner.

Det vurderes at der på nuværende niveau, kun sker en minimal påvirkning på miljøet, da de to overordnede hensigter opvejer hinanden.



*Illustration fra Masu Planning der viser et princip for hvordan overfladevand kan afledes.*

## Trafik

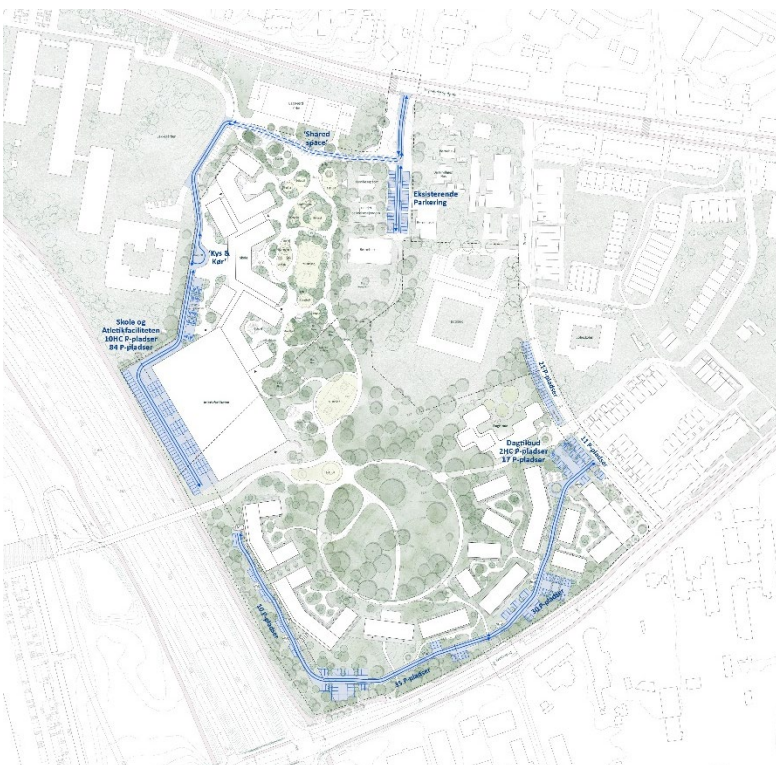
For at opfylde Gladsaxe Kommunes mål om at øge andelen af cykelture med 25 % og reducere bilismen med 10 %, skal helhedsplanen prioritere trygge og sikre forbindelser samt skoleveje. Princippet er at adgang til området først og fremmest skal være på de gåendes og de cyklendes præmisser.

Helhedsplanen fastlægger et princip om, at biltrafik kun skal ske i kanten af området, og at den nordlige del med skole og idrætsfacilitet, skal trafikbetjenes fra Bagsværd Hovedgade. For den sydlige del, boligdelen, skal området forsynes via Granvej.

Helhedsplanen opererer med et hovedforslag, hvor der etableres en ny vejadgang til skole og idrætsfacilitet vest for området på del af kirkens areal. Som et alternativt til denne, kan området vejforsynes fra den eksisterende vejadgang ved Taxvej. Dette vurderes dog mindre attraktivt, da det betyder, at der skal føres trafik ind over byrummet mellem kirken og skolen. Hvilken løsning der vælges, afhænger af de videre trafikale analyser og af forhandlinger med Bagsværd Kirke, ligesom kommende trafikanalyser skal afklare om en eller begge af de to vejadgange vil kræve en signalregulering af kryds.



*Hovedforslaget hvor der etableres en ny vejadgang til skole og idrætsfacilitet øst for området. Diagrammet viser samtidig hvor parkering til biler kan placeres. (Masu Planning)*



*Alternativet hvor området vejforsynes fra den eksisterende vejadgang ved Taxvej. (Masu Planning)*

Helhedsplanen foreslår direkte forbindelser via ny cykel- og gangbro over Hillerødmotorvejen, der kobles op på skolen og via den vej, Bagsværd Hovedgade, samt ligeledes fra broen mod syd, ned gennem området og ud til Granvej og Vadstrupvej. Begge for at sikre adgang mellem Værebros og Bagsværd bymidte.

Helhedsplanen udlægger dermed også en forbindelse til Bagsværd Bypark syd for Vadstrupvej, som en forbindelse for cyklende og gående fra området her og til ny skole og børnehus.

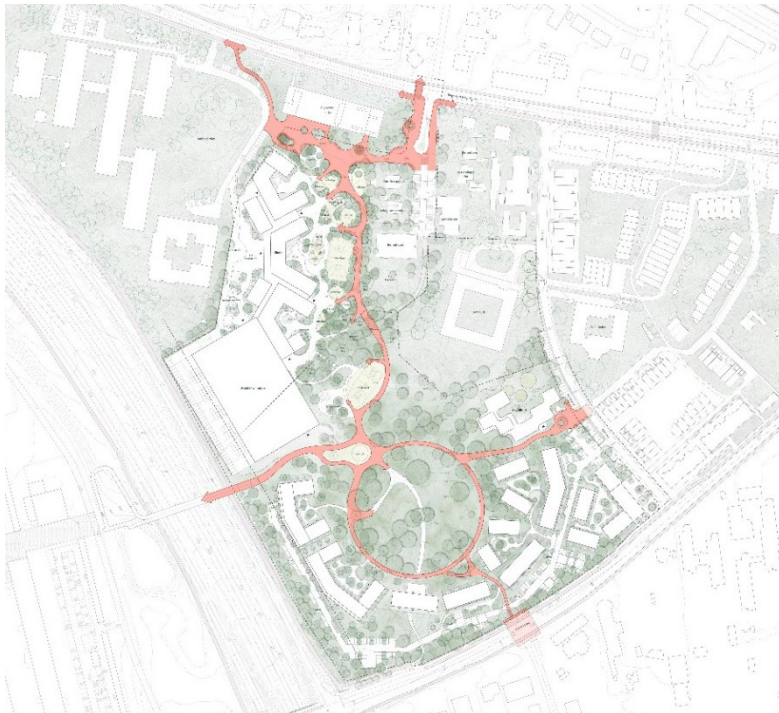


Diagram der viser hovedforbindelserne i området. (Masu Planning)

Helhedsplanen beskriver, hvordan parkering i området skal begrænses ved hjælp af restriktive parkeringsnormer suppleret med delebiler etc. Men det er først i kommende lokalplaner, at dette endelig fastsættes.



Diagram der viser cykelparkering. Bilparkering kan ses på illustration af vejstruktur. (Masu Planning)



Helhedsplanen og programmering med en omdannelse til skole, idrætsfacilitet, børnehus og boliger, vil betyde, at der kommer en del mere trafik til området, hvilket vil få en negativ konsekvens for miljøet. Der er foretaget forudgående analyser der konkluderer, at ud fra de fastsatte forudsætninger og antagelser, er området gearet til at håndtere den øgede trafikmængde. Dog har senere trafikanalyse i forbindelse med idrætsfacilitet påpeget, at der skal ske en signalregulering af krydset Taxvej og Bagsværd Hovedgade, hvis al biltrafik til skole og idrætsfacilitet skal ud den vej. Det er ikke afsøgt, om ny forbindelse fra området og ud til Bagsværd Hovedgade vest for Bagsværd Kirke, vil påvirke dette.

Når helhedsplanen er vedtaget og forud for udarbejdelse af lokalplaner, vil trafikløsningen for området blive yderlig kvalificeret ved hjælp af trafikanalyser.

### **Trafikstøj**

Trafikstøj har været en væsentlig parametre og haft stor betydning i forhold til disponeringen af området i helhedsplanen. Skolen og idrætsfacilitet er placeret så de danner en skærm der sikrer, at der i arealer tæt beliggende på skolen og idrætsfaciliteten kan skabes opholdsarealer. Længere ude i skolegården kan støjgrænserne ikke overholdes, og arealerne her kan ikke bruges til ophold, men kan bruges til de mere aktive dele af skolens brug, som fx boldspil. Der skal i den efterfølgende planlægning af skole og idrætsfacilitet ses på hvordan bygninger og eventuelle supplerende virkemidler, såsom lokale afskærmninger, begrønnede flader etc., kan bidrage til at øge mængden af arealer der overholder 58 dB.

For børnehuset gælder det ligeledes, at præmissen om at børnehus skal etableres i én etage gør støjudfordringen større. Som det ses af illustrationen herunder, så er det kun en mindre del af udearealerne omkring børnehus der overholder de vejledende støjgrænser. Der skal derfor i den kommende planlægning ses på yderlige virkemidler såsom placering og disponering af børnehus, samt eventuelt at børnehus skal bygges i to etager eller med en høj tagrejsning. Hertil kommer mere lokale virkemidler på selve legepladsen, i form af overdækninger/afskærmninger etc.

Der har været udført flere beregninger af trafikstøjen, og følgende herunder viser trafikstøjen i området, fremskrevet 10 år.



Diagrammet viser støjen i området, fremskrevet 10 år, og med en forudsætning om, at der opsættes en 6 meter høj støjskærm langs Hillerød motorvejen. (Niras)



Variant af boligdel, hvor bygninger ind mod det indre landskabsrum etableres i 2 etager og bygningerne i cirkelslaget i 3-4 etager. Disse højder skaber lokalt lidt bedre støjforhold mellem bygningerne, med lidt flere udearealer under de 58dB. (Niras)



Illustrationen viser støjsimulering hvor bygningerne ind mod det indre landskabsrum og bygningerne i cirkelslaget alle er i 3 etager. Derved skabes der ikke en resonans fra højere bygninger bagved. Det har en gavnlig effekt i forhold til støj, i forhold til at der er lidt flere udearealer under de 58dB. (Niras)

For at overholde miljøstyrelsens vejledende grænseværdier for nye boliger eller tilsvarende støjfølsom anvendelse i allerede støjbelastede byområder, skal det i det følgende sikres, at:

- Alle udendørs områder, der anvendes til ophold i umiddelbar tilknytning til boligerne eller anden støjfølsom anvendelse, har et støjniveau lavere end 58 dB. Det samme gælder områder i nærheden af boligen, der overvejende anvendes til færdsel til fods (fx gangstier, men ikke fortove mellem boligen og vejen),
- At udformningen af boligernes facader sker, så der er et støjniveau på højst 46 dB2 indendørs i sove- og opholdsrum med åbne vinduer (fx med særlig afskærmning udenfor vinduet, eller særligt isolerende konstruktioner),
- Boligerne orienteres, så der så vidt muligt er opholds- og soverum mod boligens stille facade og birum mod gaden.

Med områdets placering i bydelen, er det ikke sandsynligt at trafikstøjen vil kunne komme under de 58 dB på alle udearealer, men der er med den disponering af planen sandsynliggjort, at der kan findes opholdsarealer omkring alle funktioner, der kan overholde støjgrænserne.

For kravet til facader og bygningernes orientering, så er dette først noget der skal håndteres senere i processen, fx i forbindelse med lokalplaner og byggesagsbehandling.

På trods af fokus på støjen i disponeringen i helhedsplanen, så er det vurderingen at området allerede i dag er støjpåvirket og at det under alle omstændigheder har en negativ påvirkning på området. Men det er ikke vurderingen at der med en omdannelse af området til ny skole og idrætsfacilitet samt boliger og børnehus vil være en væsentlig øgning af denne trafikstøj for området og nærområdet, på trods af, at omdannelsen af området vil medføre mere trafik til området. Dette skyldes det høje støjniveau der er i området allerede.

#### Kulturarv samt arkitektonisk og arkæologisk arv

Med programmet for helhedsplanen blev det besluttet, at den kommende bebyggelse skal arbejde med et bevidst og artikuleret samspil mellem bygninger og terræn, der kan skabe en tydelig kobling til landskabet og fremhæve de landskabskvaliteter, som området besidder. Samt at det er målet med helhedsplanen, at dele af cirkelslaget skal kunne genfindes i helhedsplanen, men at en eventuel bevaring ikke må føre til en bebyggelse, der lukker sig om sig selv.

For helhedsplanen har det betydet, at der har været udarbejdet flere skitser omkring boligdelen, netop for at få fastlagt en struktur der forholder sig til det eksisterende landskab, samt knytter sig op på kælderstrukturen som en binding i forhold til fastholdelse af landskabet i området. Dette har samtidig en positiv betydning for området samlede CO<sub>2</sub> udledning, da det kræver væsentlig mindre CO<sub>2</sub> at bygge på eksisterende fundamenter.

Det har dog vist sig svært at forene hensynet til kulturarv, samtidig med at der skabes en bebyggelse der kan påvise en forsvarlig støjhåndtering. Det har fået den betydning, at der i helhedsplanen kun er fastsat nogle principper for hvordan en kommende bebyggelse skal forholde sig til landskabet og det eksisterende cirkelslag i form af kælderen. Der er i helhedsplanen indsat en skitse, der viser et bud på hvorledes dette kan gøres. Helhedsplanen kommer ikke med et endelig bud på den rette løsning for boligdelen.

## Bagsværd Kirke

Helhedsplanen udlægger et samlet landskabsstrøg gennem hele det nye kvarter. Landskabsstrøget grænser op til Bagsværd Kirke mod nord og den nordligste del af området indrettes som et byrum der både knytter sig til kirken og til skolen.

Med hovedforslaget forflyttes den eksisterende vej foran kirken til området øst herfor, og skaber dermed et byrum friholdt for biltrafik, ud over ærindekørsel til kirken.

Skolen, som ligger højere i terræn, placerer sig ikke tættere på kirken end den nuværende skole og vil mod kirken, trappes ned til én etage.



*Tværsnit der viser snit gennem Bagsværd Kirke og den øverste del af parklandskabet, det der kaldes Kirkepladsen. Her ses overgangen mellem kirken og skolen, i henholdsvis 1 og 2 etager længere mod syd. Hvor tværsnit er taget på planen, kan ses på diagrammet ved siden af teksten. (Masu Planning)*

Den samlede vurdering er, at på trods af, at Ringbobebyggelsen ikke fastholdes, vurderes det positivt at landskabet og kælderstrukturens cirkelslag fastholdes, som et centralt omdrejningspunkt for den nye bebyggelse. På den måde kan dele af områdets kulturhistorie bevares, samtidig med at området åbnes op som en aktiv del af bydelen, der derved får adgang til en kulturarv, der i dag er uden offentlighedens adgang.

For området ved kirken, fastsætter helhedsplanen et landskabstræk der netop tager udgangspunkt i Bagsværd Kirke som den nordligste del, og samler området omkring kirken og knytter den op på det samlede landskabsrum. Derved får kirken fremover en kirkeplads der giver den både rum samt en væsentlig placering i det nye kvarter. Dette vurderes samlet set at få en positiv betydning for nærmiljøet.

## Jordfaste fortidsminder

Kroppedal Museum har en formodning om tilstedeværelse af væsentlige fortidsminder særligt vest og nordvest for Ringbo da arealerne sandsynligvis ikke, eller kun i mindre omfang har været påvirket af

tidligere anlægsarbejder. Det kan derfor blive aktuelt med en arkæologisk forundersøgelse på stedet jævnfør Museumsloven §25;

*"Bygherren eller den, for hvis regning et jordarbejde skal udføres på landjorden, kan forud for igangsætning af arbejdet anmode vedkommende kulturhistoriske museum om en udtalelse."*

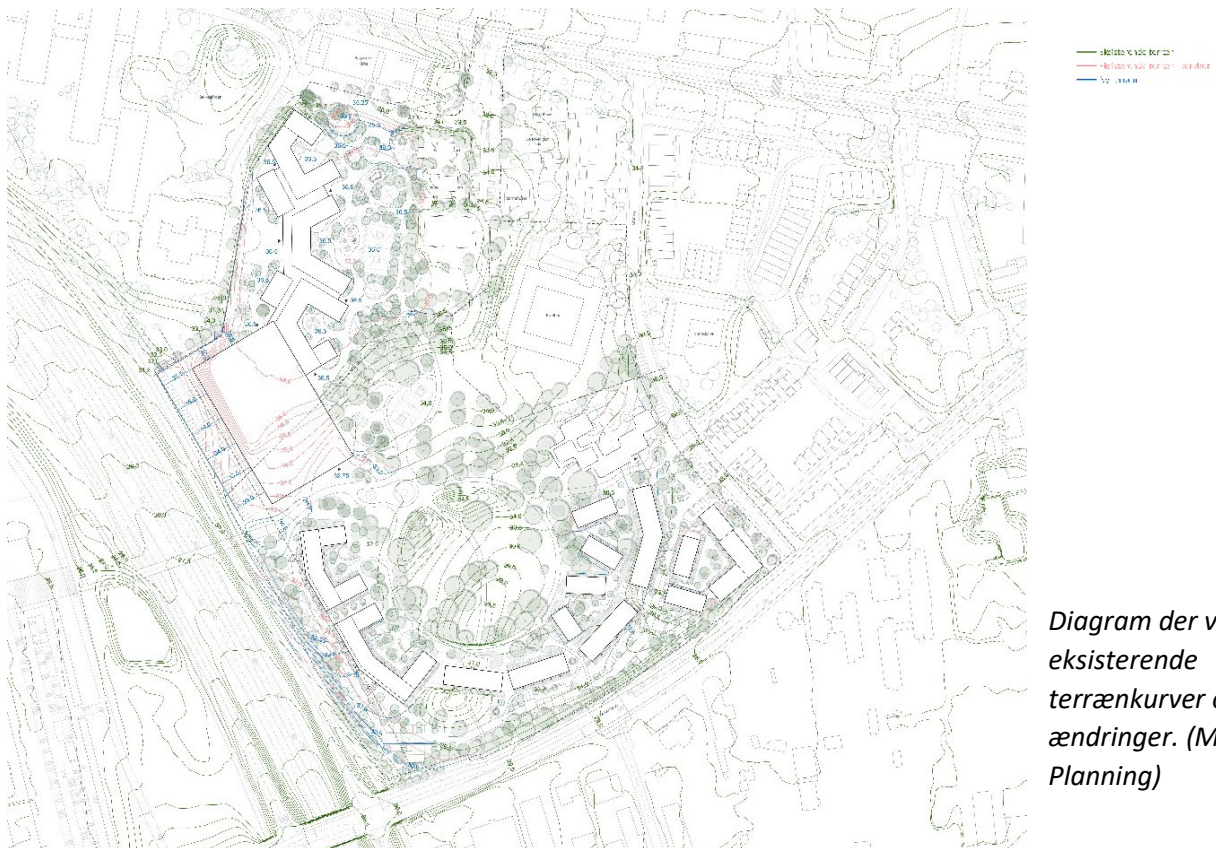
Kroppedal Museum indgår gerne i et samarbejde om en arkæologisk forundersøgelse i henhold til Museumslovens § 26 og en eventuel arkæologisk undersøgelse forud for anlægsarbejdets igangsættelse. En arkæologisk forundersøgelse har til formål at klarlægge arten, omfanget og kvaliteten af eventuelle fortidsminder.

### Landskab

Som beskrevet under kulturarv, skal det eksisterende landskab i form af terrænformationer bevares. Konkurrenceforslaget vandt netop på, at det udlægger et samlet landskabsstrøg gennem hele området der med den åbenhed landskabet får ved at friholde den centrale del af området for bebyggelse, netop vil understrege det eksisterende landskab. Både ved den tidligere Ringbo bebyggelse, men også ved at blotlægge de terrænspring der er i dag fra plateauet ved Bakkeskolen og ned mod Ringbobebyggelsen.

Det vurderes derfor, at et fokus på at fastholde områdets terræn og så meget at den bevaringsværdige beplantning som muligt, vil de store landskabelige kvaliteter som området indeholder kunne fastholdes, samtidig med at de inddrages i det nye kvarter og åbnes op for resten af bydelen Bagsværd.

Som det ses af diagrammet herunder, så har helhedsplanen skitseret på mindre terrænændringer omkring overgangen mellem Bagsværd Kirke og skolen, så der kommer en blødere overgang end det terrænspring der er i dag. På samme måde er det nødvendigt med terrænreguleringer omkring idrætsfaciliteten, for at opnå at den kan indarbejdes i terrænet og stadig have en åben hel facade mod syd.



*Diagram der viser eksisterende terrænkurver og ændringer. (Masu Planning)*

### Materielle goder

Helhedsplanens hovedgreb er et åbent landskabsrum, der skal forbinde området fra kirken i nord og til boligerne mod syd. Gennem landskabsrummet programmeres de forskellige områder, alt efter hvad de lægger op til. F.eks. skolegård ved skolen, der går over i et mere aktivt bevægelseslandskab ved idrætsfacilitet og herfra til et mere semioffentligt rum i den sydlige del ved boligerne.

Derudover skabes med helhedsplanen nye forbindelser gennem området. Der planlægges for en ny bro fra området ved Værebrosvej over Hillerødmotorvejen, i form af en cykel- og gangforbindelse. Denne deler sig i to i området. En der løber mod nord for at forbinde mod skolen og kirken samt Bagsværd Hovedgade. Og en der forbinder tværs over til Granvej, Børnehus og via Vadstrupvej til bymidten eller mod syd til byomdannelsesområdet Bagsværd Bypark.

Med helhedsplanen reserveres der et areal til et nyt 8-gruppers børnehus i området. En idrætsfacilitet der kan rumme fire rundløbsbaner vil tiltrække DM i atletik, samt en skole i henhold til programmet for Fremtidens Skole, der skal indrettes så den understøtter nye læringsmiljøer, der skal klæde børn og unge på til at trives og klare sig godt i et samfund, der konstant forandrer sig.

Det er vurderingen at helhedsplanen sætter rammerne for en potentiel omdannelse af området, der har en positiv påvirkning af miljøet, men at helhedsplanen kun er en overordnet plan, og at det først er i de konkrete projekter, at indholdet endelig konkretiseres.



*Diagram der viser kirken, skolen, idrætsfaciliteten, skolegården, det samlede parkstrøg, børnehuse og boliger, samt de tilgrænsende børnehuse på Taxvej, Københavns botilbud og skolen ved Granvej. (Masu Planning)*

#### Kumulative effekter

Der er i miljøvurdering af helhedsplan for Det nye kvarter i Bagsværd ikke identificeret kumulative effekter, som kan medføre væsentlige indvirkninger på miljøet.

#### Vurdering af 0-alternativ

Som beskrevet under afsnit 3, så vil der, selvom der ikke udarbejdes en helhedsplan for området, formodentlig stadig ske en omdannelse af området, da bygningerne ved Ringbo er fraflyttet af Københavns Kommune, der har bygget et nyt botilbud i hjørnet af grunden og der er i den forbindelse, allerede givet

tilladelse til at nedrive to længer af bygningsringen. For Bakkeskolen er det ligeledes besluttet, at den eksisterende skole for børn med autismediagnose fraflytter bygningerne, der er nedslidte og skal renoveres. Der er derfor stadig et behov for at finde nye funktioner til området. Samtidig er der behov for at finde en lokalisation til en ny skole og et nyt børnehus i området.

Det er derfor sandsynligt, at der også uden en helhedsplan, vil ske en omdannelse af områder, der vil have stort set de samme miljøpåvirkninger, som beskrevet under kapitel 7. Eneste forskel er, at en helhedsplan giver et fælles udgangspunkt og sætter de overordnede rammer for udviklingen, hvilket betyder, at det er lettere at opfange og identificere eventuelle væsentlige indvirkninger på miljøet for hele området, og inddrage disse i den senere lokalplanlægning.



## Vurdering af indvirkning på miljømålsætninger

I tabellen herunder vurderes planernes indvirkning på de miljømålsætninger, som vurderes at være relevante for miljøvurderingen.

Vurderingen skal sikre, at de ændringer, som muliggøres med helhedsplanen, ikke strider imod planer og målsætninger eller indsatsprogrammer i de pågældende planer.

Emne	Målsætninger	Vurdering
FN's Verdensmål som Danmark som medlemsland har tilsluttet sig. Vedtaget 25. september 2015.	<p>11.4. Indsatsen for at beskytte og bevare verdens kultur- og naturarv skal styrkes.</p> <p>11.7. Inden 2030 skal der gives universel adgang til sikre, inkluderende og tilgængelige, grønne og offentlige rum, især for kvinder og børn, for ældre mennesker og for personer med handicap.</p> <p>13.2. Tiltag mod klimaforandringer skal integreres i nationale politikker, strategier og planlægning.</p> <p>15.9. Inden 2020 skal der integreres økosystem- og biodiversitetsværdier i national og lokal planlægning, i udviklingsprocesser, og i fattigdomsbekæmpelsesstrategier og redegørelser.</p>	<p>Helhedsplanen forudsætter at Ringbo bebyggelsen kan nedrives. Helhedsplanen fastlægger at dele af bygningen kan transformeres og at den indre ring samt landskabet skal fastholdes, ud over så mange af de udpegede bevaringsværdige træer som muligt. Helhedsplanen opfylder derfor kun delvist målsætning 11.4.</p> <p>Med helhedsplanen gøres et område der i dag er lukket for offentligheden, tilgængeligt. Områdets grønne karakter skal fastholdes og der skal arbejdes med forbindelser, tryghed og mødesteder. Helhedsplanen vurderes derfor at opfylde målsætning 11.7.</p> <p>Helhedsplanen medtager på overordnet niveau, hensyn til klimaforandringer ved at stille krav om at området skal håndtere en 100-års hændelse. Helhedsplanen vurderes derfor at opfylde målsætning 13.2.</p> <p>Helhedsplanen er en overordnet plan og stiller derfor ikke krav til bygherre. Men det er en retningslinje i forhold til Kommuneplan 2021 at områdets biofaktor skal overholde en værdi på 0,5. Dette er beregnet sandsynligt i forhold til helhedsplanen. Helhedsplanen vurderes derfor at overholde målsætning 15.9.</p>
Landsplandirektiv "Fingerplan 2019"	<p>Helhedsplanen er placeret indenfor det område der er defineret som Ydre storbyområde (Byområde). Retningslinjer for det ydre storbyområde.</p> <p>For det ydre storbyområde gælder det:</p>	<p>Helhedsplanen knytter sig op på det eksisterende vejnet, ud fra et princip om at tilgå område fra to steder og holde biltrafikken på ydersiden af området. Områdets forbindelser styrkes, for derved også at styrke koblingen til den nærliggende S-togsstation i Bagsværd bymidte.</p>

	<p>1) At byudvikling, byomdannelse og lokalisering af byfunktioner placeres under hensyntagen til den eksisterende og besluttede infrastruktur og til mulighederne for at styrke den kollektive trafikbetjening.</p> <p>2) At byfunktioner, som på grund af arealudnyttelse, arbejdspladstæthed, størrelse eller besøgs mønstre har en intensiv karakter, placeres inden for de stationsnære områder og fortrinsvist inden for de stationsnære kerneområder. Erhvervsbygninger af mindre omfang og lokal karakter, dvs. mindre end 1.500 etagemeter, kan placeres i byområdet uden for de stationsnære områder. Større, tæt boligbyggeri kan ligeledes placeres i byområdet uden for de stationsnære områder. Endelig kan større, offentlige institutioner, der overvejende betjener kommunens borgere, også placeres i byområdet uden for de stationsnære områder.</p>	<p>Området er ikke udpeget som stationsnært område. Der placeres en idrætsfacilitet indenfor helhedsplanens område, men denne vurderes ikke i daglig brug, at have en intensiv karakter i forhold til arbejdspladser eller besøgs mønstre.</p> <p>Det vurderes at helhedsplanen er i overensstemmelse med Fingerplan 2019.</p>
<p>Gladsaxe Strategien</p>	<p>Børn og unge som medskabere af byen og lokalsamfundet</p> <p>Vi vil komme hinanden ved – ved at skabe social balance, så vores by og boligområder er attraktive og velfungerende at bo i og besøge.</p>	<p>Helhedsplanen er en overordnet plan. En inddragelse af børn og unge vil være relevant for omdannelse af Det nye kvarter, men er ikke en del af selve helhedsplanen.</p> <p>Helhedsplanens vigtigste mål er netop at skabe rammerne for en bydel i social balance, ved at placere en ny skole centralt i området, der skal danne rammerne om mødesteder for alle beboer i Bagsværd. Samtidig sætter helhedsplanen rammerne for et boligområde med attraktive boliger i nær tilknytning til det store grønne landskabsstrøg. Det vurderes at helhedsplanen understøtter rammerne for Gladsaxe Strategiens mål om en bydel i social balance.</p>

<p>Gladsaxe Kommuneplan 2021</p>	<p>Kommuneplanen rummer retningslinjer for følgende emner af relevans for helhedsplanen:</p> <p>Den levende by Den grønne by Bolig Offentlige formål, kultur og fritid Kulturhistorie og bevaring Bæredygtigt byggeri og anlæg Støj Klimatilpasning Parkering og mobilitetsplanlægning Trafikstier og rekreative stier</p>	<p>Helhedsplanen er en overordnet fysisk plan. Den er udarbejdet ud fra de retningslinjer der er i Kommuneplan 2021, men vil først blive endelig præciseret i kommende lokalplaner. Helhedsplanen er i overensstemmelse med målene i Kommuneplan 2021.</p>
<p>Strategien for Grøn omstilling</p>	<p>Flere skal vælge cyklen og Deletransport skal være attraktivt</p> <p>Genbrug af bygninger og byggematerialer</p>	<p>Helhedsplanen fastlægger en parkeringsnorm der er væsentlig skærpet i forhold til kommuneplanens parkeringsnorm. Derudover placeres bilparkering yderst i området, og der udlægges en større andel parkeringspladser til delebiler. Der er udlagt arealer til attraktive og direkte stiforbindelser gennem hele området., Dette vurderes at opfylde strategiens mål om at flere skal vælge cyklen og styrke deletransport.</p> <p>Helhedsplanen lægger op til, at dele af bebyggelsen, inkl. kælder ved Ringbo kan genbruges eller transformeres, ligesom der skal ske en ressourcekortlægning af de eksisterende bygninger i området og materialernes genanvendelsespotentialer. Helhedsplanen er i overensstemmelse med målene i Strategi for Grøn omstilling.</p>
<p>Strategien for Bagsværd i Social balance</p>	<p>Strategiens målsætninger er alle knyttet til Værebros Park, men strategien fastsætter et hovedgreb i form af en styrket fysisk forbindelse mellem Værebros og Bagsværd Bymidte. Samt en kobling af mødesteder langs forbindelsen.</p>	<p>Helhedsplanens overordnede formål er at skabe en bydel i social balance. Helhedsplanen fastlægger forbindelsen gennem området og er derfor væsentlig for koblingen mellem Værebros og bymidten. De offentlige funktioner i området skal skabe mødesteder. Helhedsplanen er i tråd med hovedgrebet i Strategien for Bagsværd i social balance.</p>
<p>Trafik- og Mobilitetsplan 2023 <i>(forventes)</i></p>	<p>Vi vender trafikhierarkiet om Vi styrker forbindelserne Vi skaber bedre mobilitetsadfærd</p>	<p>Helhedsplanen er udarbejdet ud fra et princip om at friholde området fra biler i så høj grad som muligt, og sikre at færdsel</p>

vedtaget primo 2024)		først og fremmest bliver på de gående og de cyklernes præmisser. Forbindelserne for disse styrkes og der er beskrevet hvordan der skal arbejdes med delebiler etc. fremover, når planen skal konkretiseres. Helhedsplanen vurderes derfor i tråd med Trafik- og Mobilitetsplan 2023.
----------------------	--	--

## 6. Afværgeforanstaltninger

Det fremgår af Miljøvurderingslovens bilag 4 punkt g, at miljørapporten skal indeholde oplysninger om planlagte foranstaltninger for at undgå, begrænse, og så vidt muligt opveje enhver eventuel væsentlig negativ indvirkning på miljøet ved planernes gennemførelse.

Selve helhedsplanen for Det nye kvarter i Bagsværd, medfører ingen væsentlige negative indvirkninger på miljøet, da helhedsplanen i sig selv ikke giver en byggeret. I de efterfølgende lokalplaner er det væsentlig at få yderlig belyst både trafikstøj, trafiksikkerhed og fremkommelighed, samt om der kan være levesteder for bilag IV arter i området, fx i form af flagermus.

Det vurderes dog, at disse ikke har en sådan karakter, at de skal etableres særlige afværgeforanstaltninger.

## 7. Overvågning

I henhold til § 12 stk. 4 i miljøvurderingsloven skal myndigheden overvåge de væsentlige miljøpåvirkninger af planens eller programmets gennemførelse.

Miljøvurderingen af forslag til helhedsplan viser, at byudviklingen kan medføre indvirkninger på miljøet. Disse miljøpåvirkninger vurderes dog ikke at være så væsentlige, at der er behov for særskilt overvågning. Der fastlægges derfor ikke et overvågningsprogram, som følge af vedtagelse af helhedsplanen for Det nye kvarter i Bagsværd.

## 8. Bilag

Bilag 1: WSP\_Screening af jordforurening november 2020

Bilag 2: WSP\_Risikovurdering overfor potentielt indeklima november 2020

Bilag 3: Sweco\_Trafikanalyse, Ny skole ved Ringbo februar 2020

Bilag 4: MOE\_Trafikale konsekvenser af atletikhal september 2022

Bilag 5: Substrata\_Kulturanalyse juli 2021

Bilag 6 WSP\_Orienterende miljøundersøgelse af bygninger og indeluft 2022