



**Vurdering af mulighed for dispensation fra  
NBL § 18 til omlægning af Gladsaxe Trafik-  
plads**  
Vurdering af NBL § 18 - omlægning Gladsaxe Trafik-  
plads

Dato: 1. september 2017  
Af: Ayla Nurkan Gretoft

Gladsaxe kommune vurderer, at det kan være muligt, at opnå dispensation til omlægning af trafikpladsen inden for den reducerede fortidsmindebeskyttelseslinje, trods en eksisterende reduceret beskyttelseslinje er en skærpende omstændighed.

**Beskrivelse af Stenalderdyssen Voldly**



Foto 1. Dysekammeret Voldly

Voldly er et tidligt dysekammer med størrelse 1,05 x 0,5 m, beliggende på fællesareal ved haveforeningen Voldly ved Gladsaxe Trafikplads matr.nr. 14x, Gladsaxe. Voldly er omkranset af hæk og randbeplantning, og der er i dag stærkt begrænset indkig og udsyn til fortidsmindet.

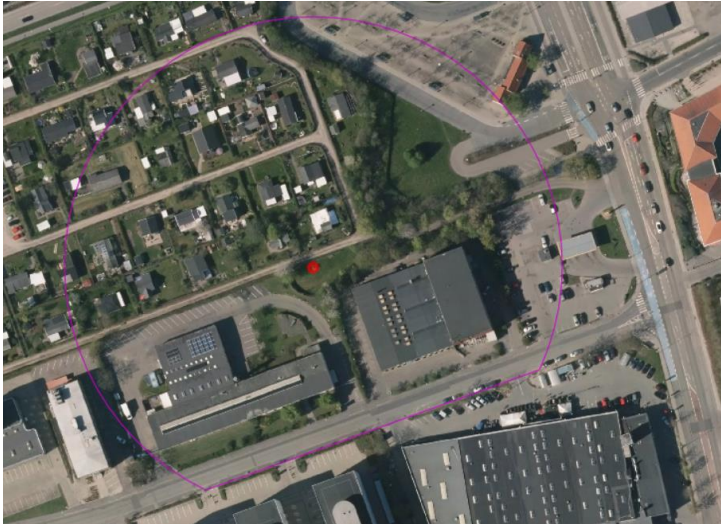


Foto 2. Voldly med reduceret beskyttelseslinje af 2000.

### Sagshistorik

Denne foreløbige vurdering af sagen er taget med udgangspunkt i det foreløbige projekt materiale, hvor man tager udgangspunkt i tre scenarier, der er afhængige af hvordan letbanen bliver koblet op på Gladsaxe Ringvej. Da der er tale om et omfattende projekt med flere uafklarede scenarier, har projektejer behov for at vide, om det ift. NBL § 18 er muligt at gå videre med mulighederne for omlægning af Gladsaxe Trafikplads. Det forventes, at en endelig anmodning om dispensation vedr. NBL § 18 vil ske på baggrund af en konkret projektbeskrivelse, når det er muligt at lave denne. En del af omlægningen af pladsen kan være opsætning af cykelstativer med tag, nedlæggelse af eksisterende bygning, samt opførelse af ny bygning. Denne vurdering forholder sig ikke til midlertidige aktiviteter, der vil ske på Gladsaxe Trafikplads, hvor letbanen anlægges. Til dette kræves en mere konkret projektbeskrivelse.

### Besigtigelse

Gladsaxe kommune v. Naturteam besigtigede stedet d.15.8.17 og kunne konstatere, at dyssekammeret i dag ligger omkranset af vegetation. Fortidsmindet kan pga. hæk knapt erkendes af forbigående på den nordlige grussti. Bag vegetationen i baggrunden af ovenstående foto (foto 1) ligger Gladsaxe Trafikplads. Der er vegetation og til dels bygninger mellem dyssekammeret og trafikpladsen. Trafikplads og dyssekammer ligger forskudt i forhold til hinanden, således at arealet selv uden vegetation kun vil give et offentligt indkig fra Trafikplads til fortidsmindet fra en meget begrænset vinkel. I øvrigt er der ikke mulighed for at få indkig til dyssekammeret fra offentlig vej pga. industribebyggelse, dog er der en lille sti fra Gladsaxe Møllevej hvor man (hvis man ryddede vegetationen) vil kunne have frit indkig til dyssekammeret. Dog har dyssekammeret så ringe en størrelse, at det næppe vil kunne erkendes fra den offentlig sti der ligger knapt 120 m væk (foto 3).



Foto 3. Afstand mellem Voldly og Gladsaxe møllevej

### Baggrund for projektet

Den kommende letbane langs Ring 3 vil betyde, at der skal ske store omlægninger langs hele den kommende letbanes strækning. Letbanen er vedtaget ved anlægslov den 31. maj 2016. Den kommende letbane skal bl.a. føres langs Gladsaxe Ringvej. Dette betyder store udvidelser af vejprofilet, som ses angivet med blå på kort herunder. Det medfører, at der er behov for at ændre på flere af de nærværende liggende områder. Ud for Gladsaxe Trafikplads vil det få den betydning, at krydset mellem Gladsaxe Ringvej og Gladsaxe Møllevej skal ombygges. For at sikre en god trafikafvikling omkring krydset, skal busterminalen omlægges, således at der kun bliver én ind- og udkørsel i den sydligste del af området. Gladsaxe Trafikplads nødvendighed vil stige som følge af letbane stationen på Gladsaxe Ringvej. Der er derfor behov for at omtænke hele Gladsaxe Trafikplads, således at pladsens funktion som trafikalt knudepunkt fastholdes, samtidig med at man sikrer fremkommeligheden i det tilstødende vejnet.





Foto 4. Omfanget af det kommende vejprofil langs Gladsaxe Ringvej er indtegnet med blåt. Forslag til ny busterminal i den sydlige del, er indtegnet med hvid.

### **Lovgrundlag og baggrund for vurderingen**

Den foreløbige vurdering er givet på baggrund af oplysninger i ansøgningen. Såfremt disse forhold ændrer sig, skal der laves en fornyet sagsbehandling.

Formålet med naturbeskyttelseslovens § 18 (fortidsmindebeskyttelseslinje) er at sikre fortidsminderne værdi som landskabselementer. Både den generelle betydning af fortidsminderne i landskabet samt indsyn til og udsyn fra fortidsminderne skal sikres med bestemmelserne. Desuden skal bestemmelsen sikre de arkæologiske lag omkring fortidsminderne, idet der ofte er mange kulturhistoriske levn tæt ved fortidsminderne. Lovgivningen administreres restriktivt, og der meddeles kun dispensation i "særlige tilfælde".

### **Gladsaxes kommune vurdering**

Gladsaxe kommune vurderer, at det kan være muligt at opnå dispensation til trafikpladsen inden for den reducerede fortidsmindebeskyttelseslinje, trods en eksisterende reduceret beskyttelseslinje er en skærpende omstændighed.

Gladsaxe Trafikplads med bygning har eksisteret siden 2. december 1952, trafikforholdene og kravene dertil ændrer sig med tiden, hvorfor pladsen sidst blev omlagt i 1996.

Letbanen er vedtaget ved anlægslov den 31. maj 2016.

Der er talt om et urbant område, hvor stendyssen pga. sin ringe størrelse selv med frit udsyn vil være svær at erkende på mere end 50 m. Stendyssen er i stort omfang omkranset af bygninger, der kun muliggør indkik og udsyn i stærkt begrænset omfang.

At man bevarer randbeplantning er af underordnet betydning, da en åbning for indsyn vil have en meget begrænset effekt. En uddynding af randbeplantningen vil også have en underordnet betydning, af samme årsag.

Et større areal befæstes end det er i dag er af underordnet betydning for indkik og arkæologiske forhold, cykelparkering (uden tag) vil således heller ikke være til hinder for en evt. dispensation.

En ny bygning indenfor byggezone, vil reelt ikke kunne påvirke indkigget eller udsynet til fortidsmindet negativt, da kolonihavens bygninger (der har eksisteret før 1961) ligger i vejen for dette. Ligeledes vil placering af en transformer have samme vurdering. Åbne cykelstativer med tag (på den beskrevne beliggenhed) burde ikke forhindre indkik og udsyn, men hvis de lukkes på siderne kan det principielt ødelægge oplevelsen af fortidsmindet (hvis vegetationen var væk).

En flytning af den eksisterende bygning vil principielt set kunne øge indkik og udsigt, men det urbane rum taget i betragtning, vil det reelt set ikke have en betydning.

Rent arkæologisk set har det berørte område været bearbejdet i forbindelse med pladsomlægningen i 1996, og der har ikke tidligere været egentlige arkæologiske udgravninger/ undersøgelser af området. Man forventer at evt. nybyggeri vil kræve, at man graver op til en meter. For at tilgodese de arkæologiske lag, vil det være nødvendigt at indgå en dialog med Kroppedal Museum, for at stille de rette vilkår til projektet i forbindelse med en egentlig dispensations-sag.

I år 2000 blev beskyttelseslinjen reduceret, og man havde da opvejet de samfundsmæssige og kulturhistoriske interesser i den forbindelse, hvilket i princippet betyder, at der ikke kan bygges eller foretages terrænændringer m.v. indenfor den reducerede beskyttelseszone. Dog vil en letbane, der anlægges ved anlægslov og dermed efterfølgende kræver ændringer af trafikpladsen, være argumentation for en dispensation.

Gladsaxe kommune vurderer, at det kan være muligt at opnå dispensation til trafikpladsen indenfor den reducerede fortidsmindebeskyttelseslinje. Der er tale om et særligt tilfælde, hvor arealet indenfor beskyttelseslinjen siden 1952 har været udpræget urbant, med en trafikplads og haveforeninger. Det landskabelige udtryk har således (siden lovens oprindelse i 1961) kun i begrænset omfang givet mulighed for indkik til fortidsmindet. Landskabet omkring fortidsmindet har gennem tiden været tilpasset aktiviteterne omkring fortidsmindet, hvilket det i dag bærer præg af. Det særlige tilfælde begrundes også i, at Letbanen der er vedtaget ved anlægslov, vil kræve at trafikpladsen skal ændres, for at man kan lave op til vejloven. Den generelle oplevelse af fortidsmindet vil ikke blive forringet af en evt. omlægning af trafikpladsen.

### **International beskyttelse**

På grund af arealets beskaffenhed og afstand til Natura 2000 områder, vurderes der ikke at være risiko for at den beskrevne omlægning af Gladsaxe Trafikplads vil påvirke internationale naturbeskyttelsesområder.

I forhold til de af bilag IV internationalt beskyttede arter, er arealet besigtiget i august 2017. De to store træer (en spidsløn og en hestekastanie, der står ude ved Høje Gladsaxevej) er dog af stor biologisk værdi. Enkelte træer i buskettet ud langs Haveforeningen har også potentialet til flagermus, hvorfor man ved en evt. fældning skal være opmærksom på dette.

**Klagevejledning**

Dette er ikke en afgørelse og kan således ikke påklages.