



# KROPPEDAL

Museum for Astronomi • Nyere Tid • Arkæologi

Enhed for lovpligtigt arbejde

---

Rapport om de arkæologiske undersøgelser ved  
Sneglehøj, TAK 1269



Kroppedal, Museum for Astronomi • Nyere tid • Arkæologi

Kroppedals Allé 3, 2630 Taastrup

Tlf.: 43 30 30 00, Fax: 43 30 30 03,

E-mail: [kontakt@kroppedal.dk](mailto:kontakt@kroppedal.dk), [www.kroppedal.dk](http://www.kroppedal.dk)

## Indholdsfortegnelse

Indledning .....	3
Resumé .....	3
Undersøgelsens forhistorie .....	3
Landskabet .....	4
Udgravningsmetode .....	4
Undersøgelsens resultater .....	4
Anlæg .....	4
Gruber .....	5
Kogestensgruber .....	5
Stolpehuller .....	5
Huse .....	5
Hegn .....	6
Anlæggene ved Sneglehøj .....	6
<i>Hus 2</i> .....	6
<i>Hus 3</i> .....	6
<i>Hus 4</i> .....	7
<i>Hegn 16</i> .....	7
<i>Hegn 17-18</i> .....	7
<i>Langdysse</i> .....	7
Fund af oldsager .....	8
De kulturhistoriske perioder .....	9
Bondestenalder - tidlig neolitisk tid .....	9
Jernalder .....	9
Udgravningens data .....	10
Bilag 1, oversigtsplan over området ved Sneglehøj .....	11
Bilag 2, tidstavle .....	12

## Indledning

Nærværende rapport dækker den arkæologiske udgravning som blev foretaget i forbindelse med anlægsarbejde ved Sneglehøj i Gladsaxe (figur 1) fra april til juli måned i 2005. Vejdirektoratet var i forbindelse med et omfattende udvidelsesarbejde af Motorring 3 vest om København, stødt på anlægsspor som resulterede i en prøvegravning af området i marts måned 2005. På baggrund heraf blev et område på i alt 8.500 m<sup>2</sup> udvalgt til videre undersøgelse. Udgravningen blev finansieret af Vejdirektoratet, og budgettet på 430.553,85 kr., over to etaper, var forinden blevet godkendt af Kulturarvsstyrelsen. Museet på Kroppedal, Arkæologisk Afdeling, varetog som det arkæologiske ansvarsmuseum i Københavns Amt undersøgelsen, og originaldokumentation samt oldsager opbevares på museet.

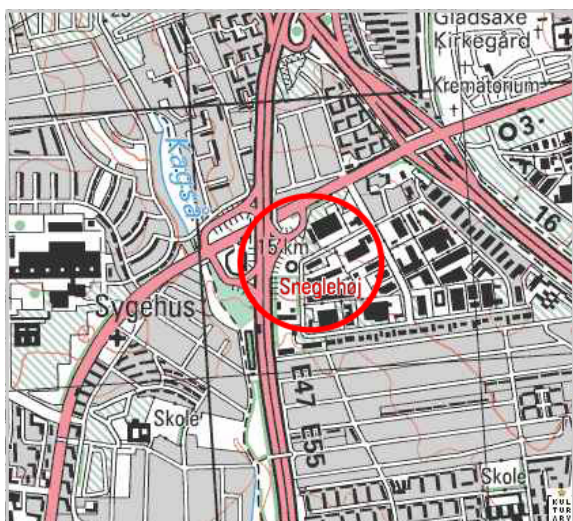


Fig 1. Kort over området ved Sneglehøj i Gladsaxe. (Copyright © Kort & Matrikelstyrelsen).

## Resumé

På undersøgelsesområdet, som omfatter 8.500 m<sup>2</sup>, fremkom der en langdysse, femten huse, seks hegn, diverse affaldsgruber og lertagningsgruber samt et stort felt af kogestensgruber omkring langdysen.

Bebyggelsen strækker sig fra overgangen mellem førromersk jernalder og ældre romersk jernalder, dvs. i tiden omkring Kristi fødsel og op til starten

af vikingetid, omkring det 8. årh. Det er muligt at tolke en gård i to faser. Den første fase består af hus 2. Den anden fase består af hus 3, som evt. skal ses i sammenhæng med hus 4. I flere gruber på pladsen er der fundet keramik dateret til førromersk jernalder.

I et kulturlag / aktivitetsområde blev der fundet en luppe. En luppe er det produkt, dvs. jernmateriale der bliver tilbage ved jernudvinding af myremalm. Luppen er analyseret, hvilket har vist at der højst sandsynlig er tale om en lokal jernproduktion.

I den sydlige del af pladsen blev der registreret resterne af en hidtil ukendt langdysse. Langdysen var stærkt ødelagt, men alligevel fremkom der meget ny viden og konstruktionsmæssige detaljer fra den før så ukendte megalit. Langdysen har sandsynligvis været med to kamre, hvoraf det ene er en senere tilføjelse.

Selve Sneglehøj blev efter endt udgravning scannet med georadar. Højen indeholdt en samling sten, der kan tolkes som en dysse. Den fredede gravhøj Sneglehøj, som man før troede var fra bronzealder - og den nu udgravede langdysse kan derfor nu tolkes som to neolitiske megalitter, formodentlig med en indbyrdes relation til hinanden.

## Undersøgelsens forhistorie

Kroppedal – Museum for Astronomi, Nyere tid og Arkæologi indledte i foråret 2005 undersøgelser af et område ved Møkhøj i Gladsaxe i umiddelbar nærhed af Sneglehøj, en gravhøj som indtil nu var blevet dateret til bronzealder. Vejdirektoratet ville gerne anvende arealet op til højen til midlertidig jorddeponering i forbindelse med udvidelsen af Motorring 3.

Sneglehøj er et af de blot fire fredede og synlige fortidsminder i Gladsaxe Kommune og dermed beskyttet af Naturbeskyttelsesloven. Derfor var kroppedal Museum interesseret i at få mere at vide om området omkring den gamle høj.

En prøveundersøgelse af det ca. 10.000 m<sup>2</sup> store areal afslørede at der under mulden gemte sig anlæg fra stenalder, bronzealder, jernalder og nyere tid. Prøveundersøgelsen begrundede således en egentlig udgravning, og et område på 8.500 m<sup>2</sup> blev udvalgt til videre undersøgelse.

## Landskabet

Undersøgelsesområdet ligger på et relativt fladt plateau på kote ca. 30-25 m.o.h. Terrænet falder ned mod sydvest – ned mod Kagså-området. Området har formentlig været mere kuperet, end det fremstår i dag, idet der vest for Sneglehøj fremkom en sænkning, der var fyldt med kulturjord. Undergrunden består overvejende af grusblandet ler, men der forekommer også moræneler. Muldlagets tykkelse er lidt varieret, men er gennemsnitligt ca. 40 cm.

## Udgravningsmetode

Muldjorden blev trukket af med en gravemaskine på bæltet med en to meter bred skovl, og de herved fremkomne fyldskifter blev efterfølgende trukket op med skovlens kant, efter at uklare fyldskifter var blevet fladeskovlet. Feltet blev herefter opmålt i fladen ved hjælp af GPS, og alle stolpehuller samt andre signifikante anlæg blev snittet, tegnet og beskrevet. Der blev udtaget jordprøver fra udvalgte anlæg med henblik på artsbestemmelse af brændte planterester samt mulig datering ved hjælp af kulstof 14-metoden. Oldsager blev hjemtaget, når sådanne fremkom i anlæg. Hovedparten af de store gruber blev gravet med en gravemaskine – halvdelen af gruben blev bortgravet og profilen registreret. Stenpakningen omkring langdyssen blev skovlet fri ved håndkraft og derefter tegnet med pantograf, som er en tegnemaskine.

Efter registreringen af stenpakningen blev der med gravemaskine anlagt flere snit i langdyssen for at skabe overblik over de konstruktionsmæssige detaljer, der var bevaret ved megalitten. Rester af tørmur blev rensat af og profilerne tegnet.

Afslutningsvis blev der eftersøgt ards spor, men forgæves.

## Undersøgelsens resultater

Der blev ved den arkæologiske undersøgelse, som tidligere nævnt, afdækket arealer svarende til ca. 10.000 m<sup>2</sup> og heraf blev et areal på 8.500 m<sup>2</sup> nærmere undersøgt. Undersøgelserne viste at der havde været bebyggelse på stedet i perioden fra ældre jernalder, dvs. omkring Kristi fødsel, til tidlig vikingetid, dvs. 8 årh. e.Kr.

Selve undersøgelsesarealet ved Sneglehøj var begrænset til det arbejdsareal, der ville blive berørt af anlægsarbejdet, dvs. jorddeponeringen. Området ligger som nævnt i nærheden af gravhøjen, Sneglehøj og derfor som udgangspunkt interessant, da der ikke er så mange synlige fortidsminder tilbage i Gladsaxe. Ved undersøgelsen fremkom resterne af en megalit, dog meget ødelagt, men sporene af den fortæller alligevel meget. På den måde kan der kan skabes et større sammenhængende billede af den forhistoriske aktivitet i området, selvom denne ikke er endeligt afgrænset.

Nedenfor beskrives typiske anlæg på en fladegravning som denne (figur 2) og de her fundne anlæg og konstruktioner gennemgås.

## Anlæg

Den arkæologiske undersøgelse ved Sneglehøj resulterede i en række forskellige spor efter forhistorisk bosættelse, såkaldte anlæg. Et anlæg erkendes oftest som en forhistorisk nedgravning, der i dag kan ses som en mørkfarvet plet i undergrunden. Et anlæg kan indgå i en konstruktion, såsom stolpehuller til huse eller hegn, eller være et udtryk for forskellige aktiviteter f.eks. brønde, affaldsdeponering eller begravelse. Den forhistoriske bebyggelse ved Sneglehøj bestod primært af anlæg som stolpehuller, gruber samt kogestensgruber.



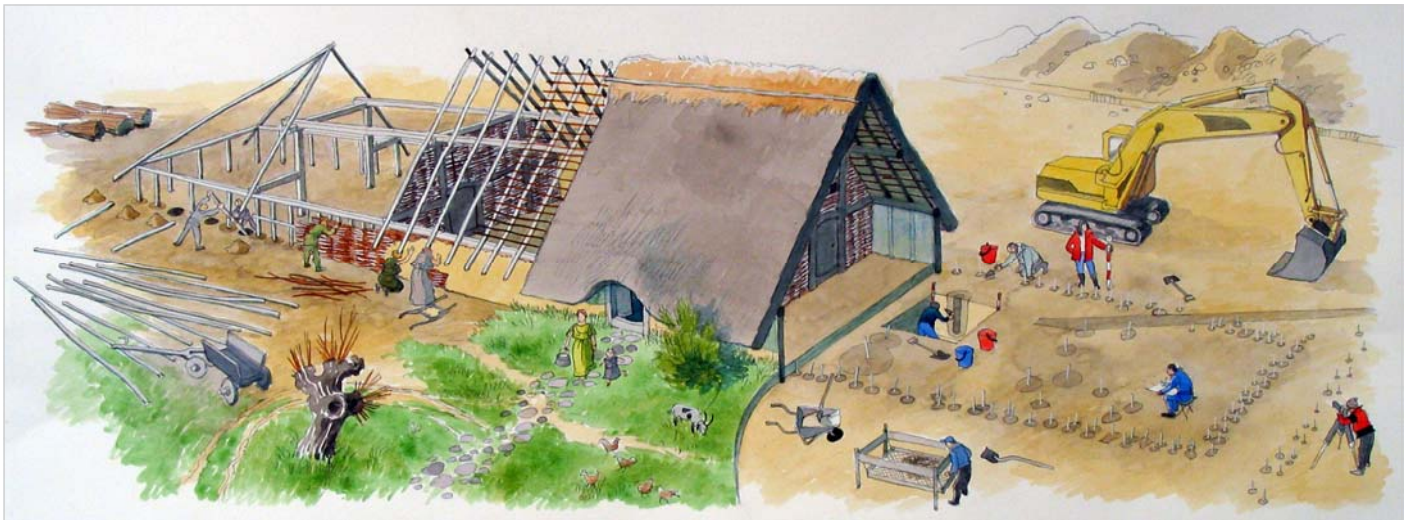


Fig. 2. Illustrationstegning af Charlotte Clante ©

### Gruber

En grube er en fællesbetegnelse for irregulære nedgravninger af forskellige størrelser og med forskellige formål. Samme grube kan have haft skiftende funktioner gennem sin levetid. F.eks. kan man have gravet hullet for at skaffe råstoffer i form af ler eller sand, hvorefter hullet er blevet opfyldt med affald fra bopladsen gennem en periode.

### Kogestensgruber

Kogestensgruber er runde til ovale gruber. Karakteristisk for gruberne er, at fylden er iblandet ret store mængder trækul og større eller mindre stykker ildskørnede sten. Anlæggene indeholder sjældent genstande fra bopladsaktiviteterne og tolkes typisk som madlavningsanlæg.

### Stolpehuller

Et stolpehul ses ofte som en cirkulær nedgravning der udgør nedgravningen, hvori stolpen har været placeret. Et stolpehul kan bestå af flere komponenter; selve nedgravningen og i denne et spor enten efter en stolpe der har stået i hullet og rådnet op, eller en sekundær opfyldning af det hul stolpen har efterladt når den er blevet hevet op.

### Huse

Et hus erkendes typisk ved at genfinde stolpehullerne placeret i et bestemt mønster afhængig af konstruktionen som varierer gennem tiden, men ofte med sådan en regularitet at disse mønstre kan bruges til at tidsbestemme bebyggelsen.

Husene i oldtiden var bygget af træ. Taget blev båret af en række tagbærende stolper der stod enten som en enkelt række centralt placerede ned gennem huset (to-skibede huse) eller som to rækker stolper placeret parvis ned gennem huset (tre-skibede huse). Et hus med mere end to sæt tagbærende stolper benævnes også som et langhus. Derudover kan der sommetider observeres vægforløb i form af rækker af mindre stolper, som indrammer de tagbærende stolper. Vægkonstruktionen ved vi ikke så meget om, men den kan være udført af flettede vidjer, beklasket med ler. På grund af byggematerialerne havde et hus en begrænset levetid. Man regner med omkring 30-40 år.

I Danmark var husene i bondestenalder to-skibede, mens de i bronzealderen og jernalder typisk var tre-skibede (se figur 2). De tre-skibede huse er ofte opdelt i en beboelsesende, som regel i den vestlige del af huset, mens den østlige del har fungeret som stald. Den øst-vestlige orientering skyldes formentlig den fremherskende vindretning foruden ønsket om maksimal solindstråling.

Når huset havde udtjent sin levetid er det blevet revet ned og et nyt opført, ofte i umiddelbar nærhed af det foregående. Denne byggetradition er årsagen til, at arkæologerne kan finde adskillige hustomter fra samme periode ved hver enkelt udgravning uden at der er tale om en landsby. Husene har ikke alle stået samtidig, men har afløst hinanden over flere generationer.

## Hegn

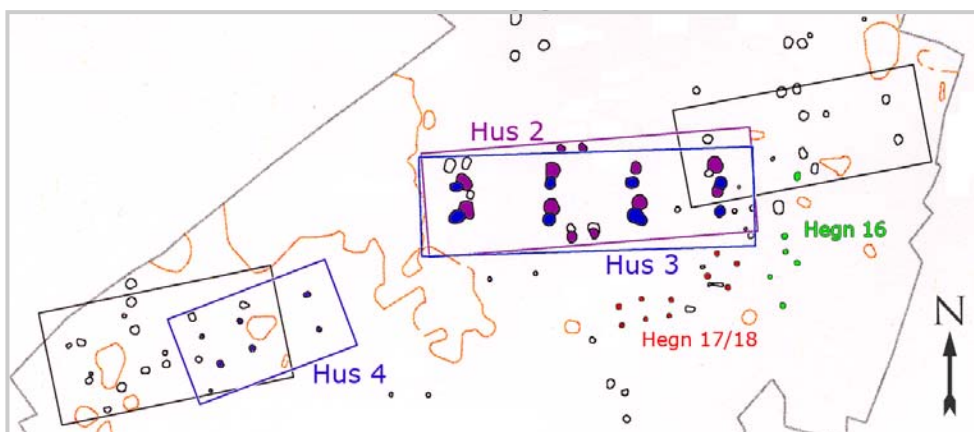
Hegn erkendes gennem rækker af identiske stolpehuller der ikke indgår i huskonstruktionerne. Disse kan typisk have indhegnet et gårdsanlæg, dyrefolde, marker eller særlige vejforløb hvor dyrene har skullet gennes igennem.

## Anlæggene ved Sneglehøj

Ved Sneglehøj blev der fundet mange anlæg, især huse og hegn, hvoraf de mest interessante vil blive behandlet i det efterfølgende. Efterfølgende vil dyssetomten og særlige genstandsfund blive behandlet.

Bebyggelsen på pladsen har med stor sandsynlighed haft en noget større udstrækning end det undersøgte areal. Desværre er der i områderne der grænser op til undersøgelsesarealet allerede anlagt bymæssig bebyggelse, og derfor bliver det ikke muligt på et senere tidspunkt at kortlægge området yderligere.

Fig. 3. Udsnit af udgravningsplanen med angivelse af henholdsvis hus 2, hus 3 og hus 4 samt hegn



Det er muligt at tolke en gård i to faser. Den første fase består af *hus 2*. Den anden fase består af *hus 3*, som evt. skal ses i sammenhæng med *hus 4*.

I forbindelse med disse to faser er det sandsynligt at *hegn 16* og *hegn 17/18* hører til gården, og er sandsynligvis det samme hegn i flere på hinanden følgende faser (figur 3). Ud over den ovennævnte gård i to faser, har det ikke været muligt at udskille flere faser eller gårde med sikkerhed.

Den resterende bebyggelse på pladsen er sandsynligvis senere faser af den samme gård, men det er ikke muligt med sikkerhed at relatere de forskellige huse til hinanden. Det er muligt at det er den samme gård, som ligger på pladsen fra omkring Kristi fødsel til omkring år 800 e.Kr. Det tyder bebyggelsessporene i hvert fald på, men det kan ikke siges med sikkerhed.

## Hus 2

Hus 2 består af fire sæt tagbærende stolper. Der er registreret to dørstolpepar til hus 2. Hus 2 er mindst 16,1 m langt. Huset tolkes som et hovedhus. Hus 2 tolkes som fase 1 af en gård, hvor hus 2 er ældst og hus 3 er yngst. Datering: Hus 2 dateres typologisk til 3. – 5. årh.

## Hus 3

Hus 3 består af fire sæt tagbærende stolper. Hus 3 er mindst 17,3 m langt. Huset tolkes som et hovedhus. Hus 3 tolkes som fase 2 af en gård, hvor hus 2 er ældst og hus 3 er yngst. Hus 4 kan evt. ses i sammenhæng med hus 3. Datering: Hus 3 dateres typologisk til 3. – 5. årh.

#### Hus 4

Hus 4 består af tre sæt tagbærende stolper. Hus 4 er mindst 7,2 m langt. Huset tolkes som et hovedhus. Hus 4 kan evt. ses i sammenhæng med hus 3. Datering: Hus 4 dateres typologisk til 3. – 5. årh.

#### Hegn 16

Hegn 16 ligger lige øst for hus 2 og hus 3. Hegn 16 ligger i umiddelbar nærhed af hegn 17-18. De tre hegn skal sandsynligvis tolkes som forskellige faser af det samme hegn. Hegn 16 skal evt. ses i sammenhæng med hus 2 eller hus 3.

Datering: Hegn 16 kan dateres til 3. – 5. årh.

#### Hegn 17-18

Hegn 17-18 ligger lige øst for hus 2 og hus 3. Hegn 17-18 ligger i umiddelbar nærhed af hegn 16. De tre hegn skal sandsynligvis tolkes som forskellige faser af det samme hegn. Hegn 17-18 skal sandsynligvis ses i sammenhæng med hus 2 eller hus 3.

Datering: Hegn 17-18 kan dateres til 3. – 5. årh.

#### Langdysse

Meget tidligt i undersøgelsen blev der registreret flade sandstensfliser samt store sten, som indikerede, at der blot 27 m vest for Sneglehøj gemte sig en hidtil uset storstensgrav, hvilket var overraskende, idet den arkivariske kontrol af området ikke havde vist tegn på, at der skulle have ligget en høj netop lige her.

Under den egentlige udgravning fremkom hundredvis af sten i varierende form og størrelse. Det var dog tydeligt, at stenene repræsenterede et sammenhængende mønster. Seniorrådgiver Torben Dehn fra Kulturarvsstyrelsen deltog i undersøgelsen, hvor der fremkom viden om konstruktionen af den hidtil ukendte langdysse. Det var dog ligeledes tydeligt, at storstensgraven var stærkt ødelagt.

Langdyssen var som nævnt ikke tidligere registreret, hvilket må betyde, at den er ødelagt før år 1873, som er det tidspunkt, hvor man begyndte at registrere alt, hvad der var bevaret af oldtids-

spor i det danske landskab. I 1700- og 1800-årene blev der sprængt mange storstensgrave i stykker og skærverne blev anvendt til blandt andet byggeri af kirker, gårde, slotte, veje eller under jernbanespor. Mange høje forsvandt endvidere under den landbrugsmæssige udnyttelse.

Udgravningen af den mindst 17 m lange og 11 m brede langdysse viser, at der langs foden af dyssen har stået mindst fjorten store randsten (figur 4, 6). De gravede profiler viser, at nogle af de store randsten har været understøttet af mindre sten – sten, der har været med til at støtte randstenene, mens man opbyggede tørmurene.

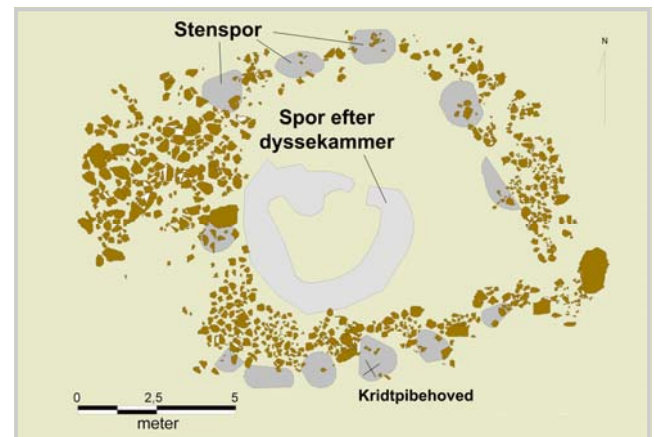


Fig. 4. En tegning af dyssetomten, med angivelse af dyssekammer og randstenskæde.

Sekvenser af tørmurene var på sine steder meget velbevaret og bestod af op til ni skifter (figur 5), mens andre steder var ødelæggelsen så kraftig, at tørmurene var væltet og kun den nederste flade sten i tørmuren stod tilbage. Randstenenes bredde var fra 90 cm til 100 cm og kunne læses ud af profilen, mens efterladte sten i området afslørede at randstenskæden har haft en højde på ca. 1,5 m.

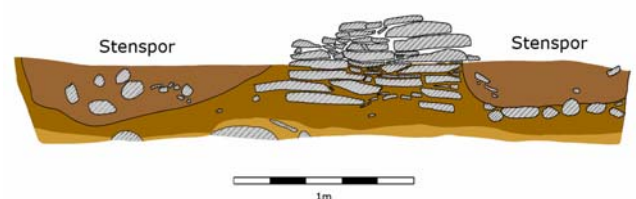


Fig. 5. En profiltegning af tørmur mellem sten i randstenskæden.



På trods af ihærdig søgen blev der ikke registreret ardspor. Der kunne dog stadigvæk være en mulighed for at få et indblik i den vegetation, der var på området, da højen blev bygget, idet en del af langdyssen var bygget ovenpå det gamle vegetationslag, ca. 13 cm af det gamle muldlag var bevaret. En prøve af jorden blev til analyse på Nationalmuseets Naturvidenskabelige Undersøgelser, men resultaterne heraf viste desværre ikke det helt store.

Der er ikke bevaret nogen af bærestenene til de to dyssekamre, men udgravningen viser, at langdyssen formentlig har haft mindst to stenkammer placeret næsten ved siden af hinanden. Det er muligt, at dyssen først har rummet et kammer og siden hen er tilføjet endnu et kammer og derved er blevet til en langdysse. Det østlige kammer var ca. 3 x 2,8 m stort, mens det vestlige kammer formentlig var lidt mindre. Der var heller ikke begravet skeletter eller gravgaver. Området var i det hele taget godt og grundigt ødelagt.

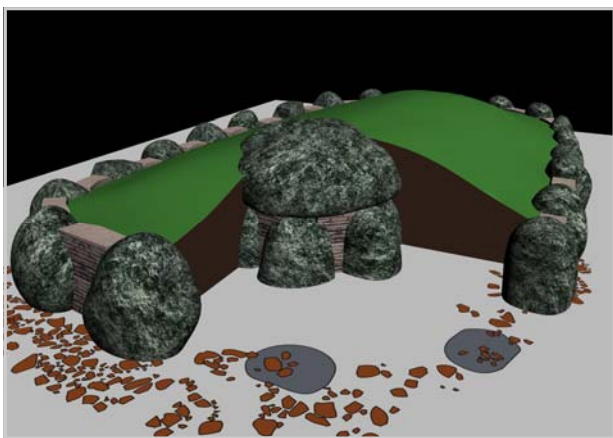


Fig. 6. En rekonstruktionstegning af langdyssen.

Fundet af en ukendt megalit lige ved siden af den allerede kendte Sneglehøj, ledte til en formodning om, at Sneglehøj eventuelt kunne være blevet fejldateret. Sneglehøj havde indtil nu været registreret som en rundhøj fra bronzealder.

Firmaet Falkenberg A/S miljørådgivning udførte d. 31. marts 2006 en georadar-scanning af Sneglehøj. I højen kunne der registreres nogle større sten, der evt. kunne repræsentere en stenomkranset grav/dyssetomt og evt. en indre og ydre randstensskæde. Tolkningen af Sneglehøjs

datering bør på baggrund af dette ændres fra bronzealder til neolitikum, og de to megalitter, Sneglehøj og langdyssen, bør ses i en samlet kontekst af et større neolitisk religiøst anlæg.

### Fund af oldsager

På pladsen blev der fundet en del oldsager i de forskellige anlæg, bl.a. en hel del flint såsom flækker, en skraber og øksefragmenter som kan dateres til ældre stenalder. I forbindelse med langdyssen fremkom der bl.a. en slibesten samt en knusesten. Knusestenen er fundet sammen med nogle stykker tømursaffald og viser sandsynligvis en stenhuggers arbejdsplads under opførelsen af langdyssen. Endvidere blev der fundet ornamenteret keramik, evt. noget af et offerkar.

Af keramik blev der fundet over 6 kg. som mest stammede fra gruberne. Det meste af keramikken kan dateres til overgangen mellem førromersk jernalder og ældre jernalder, dvs. i tiden omkring Kristi fødsel. Udover keramik blev der fundet dyretænder og en jernluppe, dvs. det materiale der bliver tilbage af jernudvindingsprocessen, når jernet er blevet adskilt fra slaggen (affaldet).

Et andet og vigtigt fund i forbindelse med langdyssen, og som kan bekræfte at dyssen er blevet ødelagt og stenene fjernet før 1873, er hovedet af en kridtpibe, som blev fundet i et af stensporene (figur 7). Kridtpiben er fremstillet i Gouda i Holland og hovedets form samt værkstedmærket med den veldokumenterede mælkepige viser, at netop denne type blev fremstillet fra 1725 til 1760. ”Stentyven” har formodentlig tabt sin kridtpibe på gerningsstedet, mens han var i færd med at bortfjerne sten.



Fig. 7. Kridtpibehovedet, som blev fundet i et af stensporene.



## De kulturhistoriske perioder

Nedenfor beskrives de perioder af oldtiden, der kendes fra udgravningen ved Sneglehøj, nemlig bondestenalder og jernalder.

### BONDESTENALDER - TIDLIG NEOLITISK TID (3900 - 3200 f. Kr.)

Tragtbægerkulturen, som har fået navn efter en sydøsteuropæisk agerbrugskultur karakteriseret af et keramikinventar med tragtformede halse, omfatter hele Danmark i den tidlige del af bondestenalderen, hvor agerbruget etableres. Man har slået sig ned i mindre grupper, hvor skoven ikke har været så tæt, og oprettet små marker ved at brænde skove af. Da jorden hurtigt blev udpint, har man med jævne mellemrum måtte flytte sin mark. Af husdyr har man primært holdt svin, kvæg, får og geder, men selvom man nu er bofast, har man i stor udstrækning stadig benyttet sig af de naturlige ressourcer i form af jagt, fiskeri og indsamling.

Sidst i perioden synes befolkningstætheden at stige kraftigt over hele landet. Bebyggelsen har bestået af relativt små hytter eller rektangulære træbyggede huse, de såkaldte to-skibede huse med kun en række tagbærende stolper. Husdyrholdet har familien eller gruppen formodentlig været fælles om.

Ud over at begrave sine døde i almindelige jordfæstegrave, har man også bygget store monumentale grave i form af runde eller aflange høje. Først i perioden konstruerer man træbyggede gravkamre, senere bliver det til stenbyggede kamre (dysser) og til sidst bygges en gang af sten på tværs af gravkammerets længdeakse (jættestuer). Disse store grave har formodentlig været tilknyttet samfundets elite og haft en funktion til markering af slægten og forfædrene. Der er i dag ca. 2700 dysser og jættestuer bevaret, hvilket man regner med er under 10 % af det oprindelige antal. De store sten har været eftertragtet i forbindelse med senere anlægsarbejder, f.eks. ved byggeriet af jernbanen i 1849.

Samfundet er præget af en rig kult, der afspejler et liv med mange ritualer. Gennem hele bondestenalderen (3900– 1700 f. Kr.) udføres der materielle ofringer i moser og søer, i form af fine lerkar eller fint forarbejdet flint. Men i denne periode synes der endvidere at foregå ofringer, hvor mennesker og dyr slås ihjel, og udsættes i moserne sammen med lerkar.

### JERNALDER (500 f. Kr. - 1050 e. Kr.)

Med overgangen til jernalderen introduceres jernet til samfundet. I modsætning til bronzen, som skal importeres, er fordelene ved jern, at man i stor udstrækning har kunnet være selvforsynende, da jernet kan udvindes i Danmark af lokalt myremalm. Jern viser sig også at være et bedre materiale til våben, især da man finder ud af at hærde det til stål. Teknikken med at udvinde jern opfindes formodentlig i det sydlige Balkan-område, hvorfra den spreder sig til Danmark via Centraleuropa. I modsætning til bronze som man støber, smeder man jernet. Der er altså også tale om en ny forarbejdningsteknik. I jernalderen importerer man stadig bronze, om end i mindre mængder end i bronzealderen, samt guld og efterhånden også sølv.

I jernalderen bor man i modsætning til bondestenalderen i tre-skibede langhuse, hvilket vil sige at der er to rækker tagbærende stolper placeret parvist ned gennem huset. Husene er typisk øst/vest vendte, med stald til husdyrene i østenden og beboelse i vestenden. I starten af jernalderen er husene forholdsvis små, men bliver gradvist længere gennem perioden. Fra vikingetid kendes bl.a. de meget lange huse, som så kaldes haller. I jernalderen begynder landsbyerne at dukke op, og sidst i perioden ses de første egentlige bydannelser.

Den merkantile kontakt til omverdenen bliver kraftigt udviklet i jernalderen, hvor samfundet ender med at blive et klassesamfund med kongemagt, rigdomscentre og udviklet handel, specialiseret håndværk og sejlads som en vigtig transportform.

## Udgravningens data

Ansvarsmuseum: Museet på Kroppedal

J.nr.: TAK 1269

Kulturarvsstyrelsens j.nr.: FOR-2122-0832

Stednummer: 020303, sb. 16 (Sneglehøj), Torslunde sogn, Smørum herred, Københavns amt.

Stednummer: 020303, sb. 66 (Bebyggelse), Torslunde sogn, Smørum herred, Københavns amt.

Stednummer: 020303, sb. 75 (Dyssetomt), Torslunde sogn, Smørum herred, Københavns amt.

Ansvarshavende: Museumsinspektør cand.mag. Anne B. Hansen

Daglig leder: Stud. mag. Thomas Larsen Schmidt

Beretningsansvarlige: Cand.mag. Anne B. Hansen og stud.mag. Thomas Larsen Schmidt.

Studenter: Stud.mag. Pernille Røhde Johansen, Anne Therese Monrad, Charlotte Glem, Mie Pedersen, Anders Pihl, Thor Grumløse, Gerd B. Ravnholt og David Brink.

Seminarhold: Tutor stud. mag. Mads Leen Jensen og et seminargravningshold fra Forhistorisk arkæologi, Københavns Universitet.

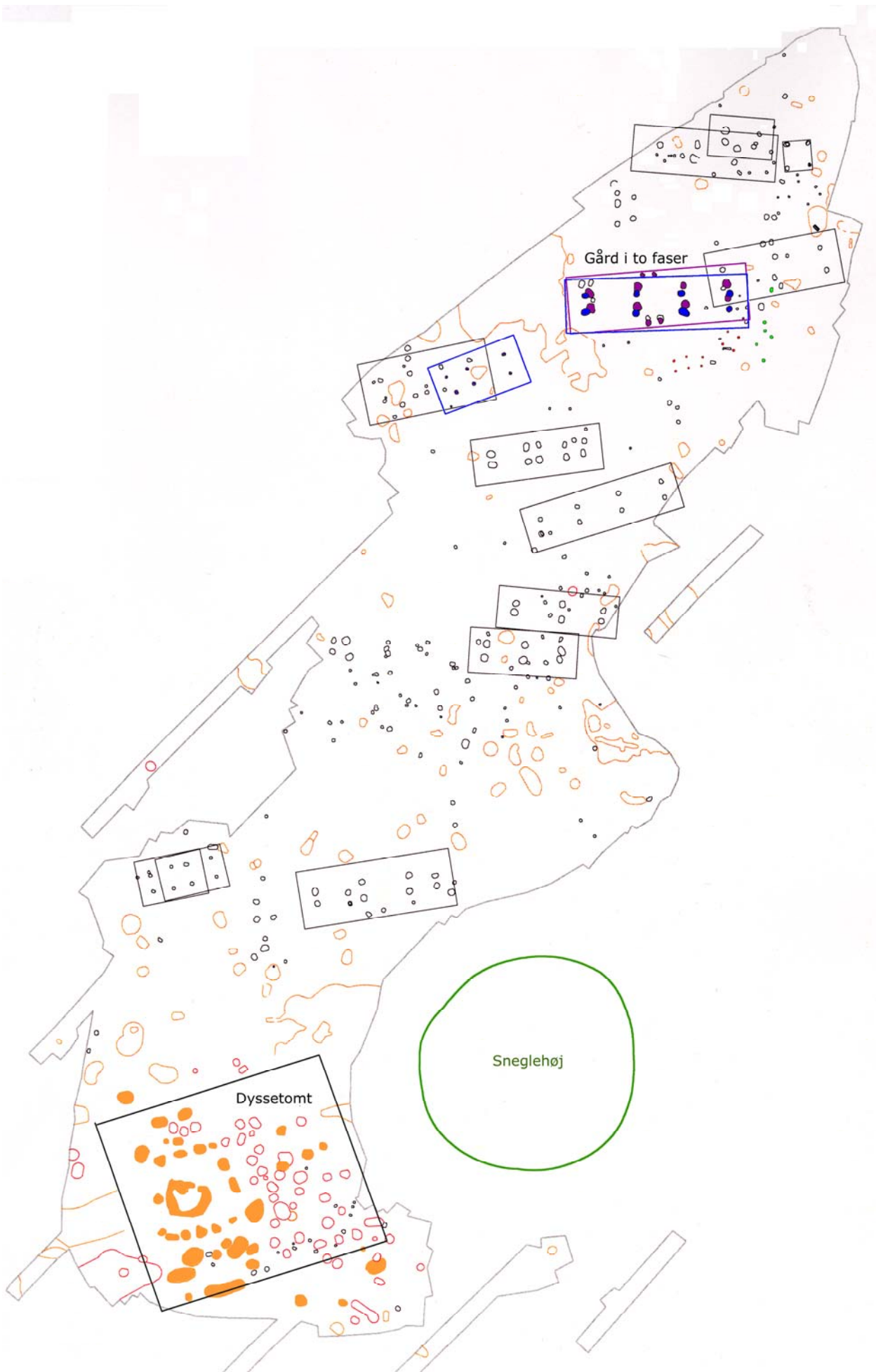
Gravemaskinen blev ført af Hans Christensen (eget firma) samt lejlighedsvis gravemaskinehjælp af Vejdirektoratet.

Opmåling med GPS samt bearbejdning af planer blev foretaget af museumsteknikere Jan Poulsen

Konserveringsarbejdet er udført af: konserveringstekniker Lone Brorson Andersen

Bygherrerapport: er lavet af museumstekniker Annemarie Bönnelycke

# Bilag 1, oversigtsplan over undersøgelsesområdet ved Sneglehøj.



## Tidstavle

Periode	Underperiode	Kalenderår
Middelalder	Senmiddelalder	1536
	Højmiddelalder	1400
	Tidlig middelalder	1200
	Vikingetid	1050
Jernalder	Germansk jernalder	775
	Romersk jernalder	375
	Førromersk jernalder	Kr. Fødsel
Bronzealder	Yngre bronzealder	500 f.Kr.
	Ældre bronzealder	1100 f.Kr.
	Dolktid / senneolitisk tid	1700 f.Kr.
Bondestenalder	Enkeltgravstid	2400 f.Kr.
	Mellemneolitisk tid	2800 f.Kr.
	Tragt bægerkultur	3200 f.Kr.
Yngre jægerstenalder	Ertebøllekultur	3900 f.Kr.
	Kongemosekultur	5400 f.Kr.
	Maglelosekultur	6800 f.Kr.
Ældre jægerstenalder	Ahrensburgkultur	9000 f.Kr.
	Brommekultur	10000 f.Kr.
	Federmesserkultur	11500 f.Kr.
	Hamburgkultur	12000 f.Kr.
		13000 f.Kr.