

**Klima Og Natur  
Gladsaxe Kommune**

Rådhus Alle 7, 2860 Søborg  
Mail: aylgre@gladsaxe.dk

Gladsaxe Kommune  
ATT: Steen Himmer  
Rådhus Allé 7  
2860 Søborg

27-03-2020

J. nr. 19-6-01.05.00-P20

**Plejeforanstalningsafgørelse vedr. udplanering af jord i Høje Gladsaxe Parken**

Gladsaxe Kommune træffer hermed afgørelse efter plejeplanbekendtgørelsen<sup>1</sup> § 1, stk. 3 vedr. nedenstående plejeforanstaltning med ophæng i gældende plejeplan for Høje Gladsaxe Park og Gyngemosen.

- På arealet markeret på figur 1 udplaneres jord fra afskrabningen af kildeområdet på ca. 21 x 30 m, hvor jorden er fjernet til 20-30 cm dybde. Dvs. der er tale om ca. 150 m<sup>3</sup> jord der skal planeres ud over et areal på op til 2500 m<sup>2</sup>, dvs. gennemsnitligt i en lagtykkelse på ca. 6 cm, men lokalt gives mulighed for op til 20 cm.
- Arbejdet udføres inden udgangen af maj 2020.

Afgørelsen må ikke udnyttes, før klagefristen er udløbet. En rettidig klage har opsættende virkning, medmindre klagemyndigheden bestemmer andet, jf. plejeplanbekendtgørelsen § 5 stk. 3.

**Baggrund/Beskrivelse**

Gladsaxe Kommune har, jf. beskrevet tiltag i gældende plejeplan for Høje Gladsaxe Park og Gyngemosen, fritlagt et kildevæld, den såkaldte Kielshøj Kilde, på en bakkeskråning ned mod Bøgebjerg Mose på matrikel nr. 5ba Buddinge. Kilden er rørlagt omkring 1870<sup>2</sup>. Det var nødvendigt at afgrave omkring 20-30 cm jord i området for det oprindelige kildevældsudspring samt arealet nedstrøms herfor for at sikre vand i terræn og for at fritlægge de kalkformationer, som kildevandet har udfældet igennem tiden. Afgravningen af dette område har efterladt en større mængde jord, som nu ønskes planeret ud over det omkringliggende areal, hvilket ikke er indeholdt i gældende plejeplan. Derfor træffes nærværende afgørelse som supplement til gældende plejeplan.

<sup>1</sup> Bekendtgørelse om pleje af fredede arealer og tilsyn nr. 924 af 27/06/2016

<sup>2</sup> Steiner, B. J.: En historisk-arkæologisk »vandring« over de nedlagte gårde Lundegaards og Hyldegaards marker. Historisk-Topografisk Selskab for Gladsaxe Kommunes årsskrift 1976.

Projektområdet indgår i det fredede område "Høje Gladsaxe Park og Gyngemose" med seneste fredningskendelse fra 2000. Det er blandt andet fredningens formål at beskytte og forbedre områdets biologiske, rekreative og landskabelige værdier.

I maj 2019 blev der vedtaget en 5-årig plejeplan for hele det fredede område. Plejeplanen kan ses her:

[https://gladsaxe.dk/Files//Files/BMF/natur/afgoerelser/Plejeplan\\_HGP/bilag-1-Plejeplan-Hoeje-Gladsaxe-Park-og-Gyngemosen.pdf](https://gladsaxe.dk/Files//Files/BMF/natur/afgoerelser/Plejeplan_HGP/bilag-1-Plejeplan-Hoeje-Gladsaxe-Park-og-Gyngemosen.pdf)

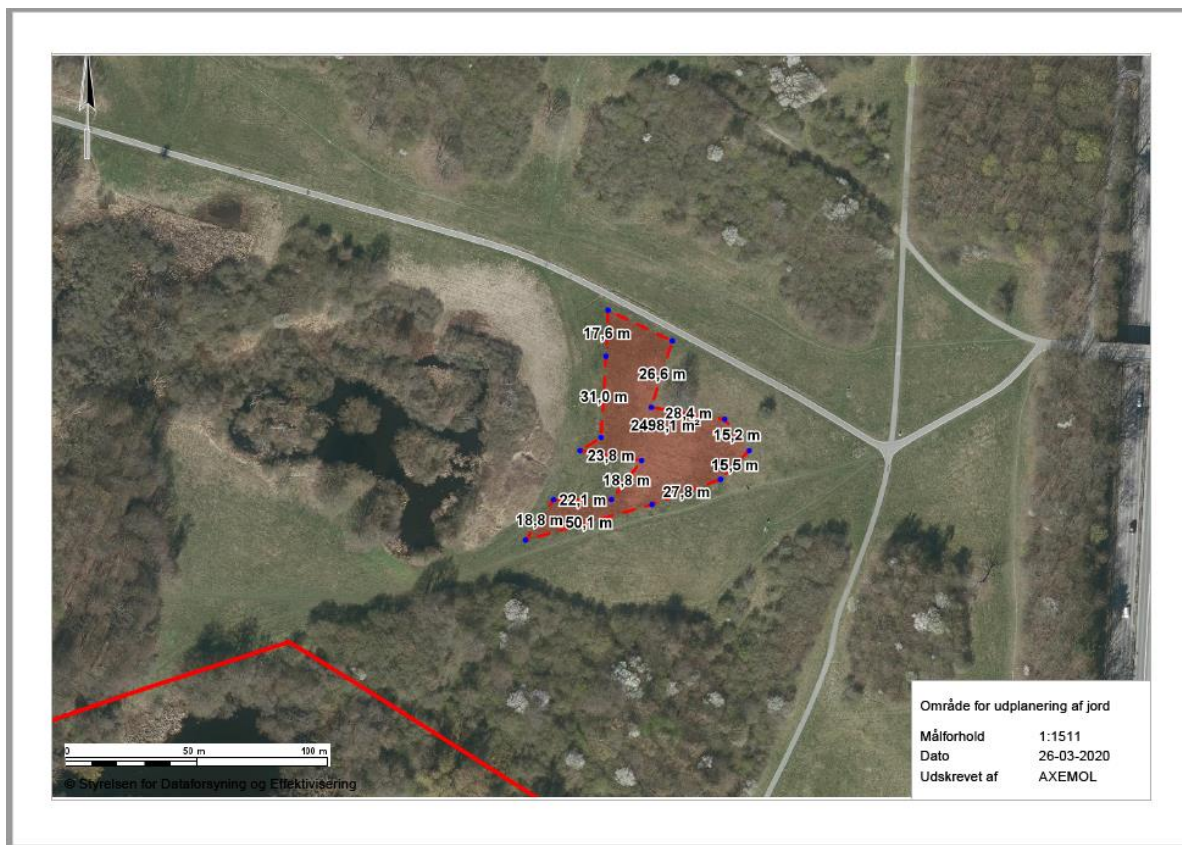
Den gældende plejeplan indeholder målsætninger om at øge biodiversiteten og de landskabelige værdier. Den plejeforanstaltning, som med denne afgørelse foreslås iværksat, tjener til opnåelse af fredningens og plejeplanens formål, da den skal ses i sammenhæng med fritlæggelsen af selve kilden. Tiltaget er endvidere ikke i strid med fredningsbestemmelserne, idet terrænændringer ifølge fredningen er tilladt, hvis de skønnes egnet til at forbedre forholdene for dyre- og plantelivet eller de landskabelige forhold og i øvrigt har ophæng i en plejeplan. Med denne afgørelse får tiltaget ophæng i en plejeplan. Gladsaxe Kommunes fredningstilsyn vurderer, at tiltaget både forbedrer forholdene for dyre- og planteliv samt de landskabelige forhold, idet tiltaget tilbagefører området til den oprindelige tilstand og genskaber en ellers forsvundet biotop, som mange sjældne arter er afhængige af.

Det skal understreges, at den jord, der planeres ud over bakkeskråningen, kommer fra selvsamme bakkeskråning, men efter rørlægning af kilden blev det tidligere kildevældsområde inddraget i den almindelige landbrugsdrift med pløjning, og man har i den forbindelse pløjet jord fra bakken ud over kildeområdet og kalkformationerne. Det ses tydeligt på det homogene muldrag der dækkede kalkudfældningerne, og dermed kan det konkluderes, at kalkfladen oprindeligt har ligget i terræn, da udfældningen ellers ikke ville være sket her grundet de kemiske forudsætninger for udfældning af kildekalk.

Området hvor jorden udplaneres er i dag uden større naturmæssig værdi. Der er tale om en meget artsfattig græsdomineret vegetation, der ikke lever op til kriterier for overdrev beskyttet efter naturbeskyttelsesloven § 3. Det vurderes derfor, at udlægning af jorden tilmed kan være med til at forbedre biodiversiteten på arealet, fordi der hvor jorden lægges i et tykkere lag, vil arealets vegetation blive nulstillet, og i kombination med den fremtidige hestegræsning vil mere ønskværdige urter m.v. have bedre mulighed for at etablere sig, end tilfældet ville være i en sluttet grønsvær.

Bortkørsel af jorden, som oprindeligt stammer fra området, hvor jorden ønskes udplaneret, vil både økonomisk og miljømæssigt være en dårlig løsning.

Gladsaxe Kommune vurderer samlet set, at tiltaget vil forbedre forholdene for biodiversiteten i området, og samtidig sikrer tiltaget i kombination med selve fritlæggelsen af kilde og kildekalk, at parken har fået tilført et nyt markant landskabelement, som vil øge de rekreative oplevelser i området.



Figur 1: Oversigtskort over området, hvor der kan udplaneres jord. "Hakket" markerer det omtrentlige område, hvor kilden er fritlagt, og altså hvor jorden der ønskes udplaneret stammer fra.

#### Bilag IV-arter:

Der er kendskab til forekomst af bilag IV-arterne Spidssnudet frø og Stor vandsalamander i området. Da der er tale om et tørbundsområde med kortklippet græs uden stor diversitet, vurderes det ikke, at området vil blive benyttet som raste- eller forurageringsområde for disse arter ifm. arbejdet inden udgangen af maj, og projektet vil dermed ikke kunne skade disse. Til gengæld vil det færdige projekt med kildevældsområdet kunne fungere som levested for de to arter.

#### Klage

Det følger af plejeplanbekendtgørelsen, at afgørelsen kan påklages inden for 4 uger fra modtagelsen af denne afgørelse, dvs. den 27.03.2020. Klage sker efter reglerne i naturbeskyttelsesloven. Afgørelsen kan desuden indbringes for domstolene. Det skal ske inden 6 måneder fra den dag afgørelsen er offentliggjort, altså senest den 27.09.2020.

Klagevejledningen kan ses i bilag 1.

#### Offentliggørelse

Afgørelsen offentliggøres på Gladsaxe Kommunes hjemmeside [gladsaxe.dk/naturafgoerelser](http://gladsaxe.dk/naturafgoerelser) samt i Gladsaxe Bladet under "kommunen orienterer".

Du er altid velkommen til at kontakte mig, såfremt at du har spørgsmål til sagen.

Venlig hilsen

Ayla Nurkan Gretoft  
Biolog

By- og Miljøforvaltningen, Gladsaxe Kommune  
Telefon: 39 57 59 24  
Mobil: 24 41 64 60  
Mail: [aylgre@gladsaxe.dk](mailto:aylgre@gladsaxe.dk)

**Vedlagte bilag**

Bilag 1: Klagevejledning

**Kopi af afgørelsen er sendt til:**

Miljøstyrelsen, [mst@mst.dk](mailto:mst@mst.dk)

Danmarks Naturfredningsforening, [dngladsaxe-sager@dn.dk](mailto:dngladsaxe-sager@dn.dk)

Danmarks Naturfredningsforening i Gladsaxe v. Kurt Loftkjær, [kurt@loftkjaer.dk](mailto:kurt@loftkjaer.dk)

Dansk Ornitologisk Forening, [Gladsaxe@dof.dk](mailto:Gladsaxe@dof.dk) og [Natur@dof.dk](mailto:Natur@dof.dk)

Friluftsrådet, [kreds@friluftsraadet.dk](mailto:kreds@friluftsraadet.dk)

Friluftstrådet v. Anne Merete Palmgren, [retepalmgren@gmail.com](mailto:retepalmgren@gmail.com)

Friluftsrådet, [storkoebenhavnnord@friluftsraadet.dk](mailto:storkoebenhavnnord@friluftsraadet.dk)

Københavns Kommune, v. Susanne Henriksen, [shenri@kk.dk](mailto:shenri@kk.dk)

Dansk Botanisk Forening, [oestkredsen@botaniskforening.dk](mailto:oestkredsen@botaniskforening.dk)