

# Natur og sejlkлубben

Gladsaxe Kommune

Introduktion til

Radiomarken og Bagsværd Sø



## RADIOMARKEN - historien

I midten af 1700 tallet henlå Radiomarken som overdrevsland for landsbyen "Bagsværd", der hørte under godset Frederiksdal.

Bagsværd bestod dengang af 11 gårde, 2 halvgårde og 2 huse. En af gårdene blev ved udskiftningen rykket ud på overdrevet ved Bagsværd sø og genopført ved Nybrovej, der i 1800 tallet var blevet anlagt af Frederik den III som "Kongevej" til hans jagtrevir mellem Furesø og Bagsværd sø. Gården fik nu navnet Nygård, senere Nybrogård. I dag "Københavns Amts Plejehjem". De 70 tønder land, som tilhørte Nybrogård er nu "Radiomarken".

Fra omkring slutningen af 1700 tallet blev det mere og mere almindeligt, at velstillede folk fra København søgte rekreation i smukke landskabelige omgivelser. Således fandtes der allerede i 1774 fire lyststeder i Bagsværd. Denne tendens medførte, at også den smukt beliggende Nybrogård med udsigt til skov og sø, tidligt kom i eje af folk uden for bondestanden.

De nye ejere overlod landbruget til forpagtere. Typisk har 60–75 % af jordtilliggenet været anvendt som agerland, mens resten har henligget som eng, have og lystpark. Der har også været drevet gartneri på området.

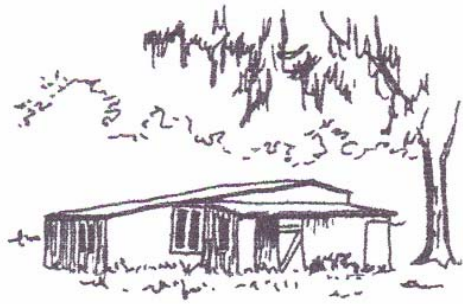


I 1905 etablerede radiopioneren, ingeniør Valdemar Poulsen sig i en primitiv træbarak i det sydøstlige hjørne af Radiomarken, for her at gøre forsøg med "de kontinuerlige elektriske bølger". Heraf kommer områdets lidt pudsige navn. I 1912 lejede han  $3 \frac{1}{2}$  tønder land af Nybrogård og skabte derved begyndelsen til institutionen "Lyngby

Radio", — kendelig dengang på lang afstand på grund af de høje master, der rejser sig herfra.

Senere opkøbte staten det meste af jorden, og på et tidspunkt var det på tale, at placere et nyt universitetsbyggeri her.



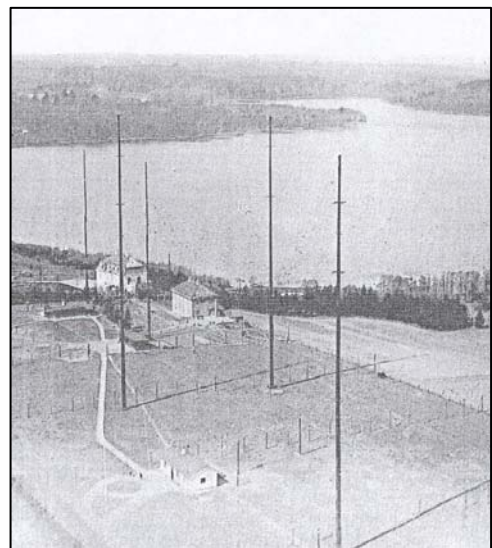


### *Radioens barndomshjem*

Også Post- og Telegrafvæsnet gik med byggetanker. Så sent som i halvfjerdserne var der planer om opførelse af mægtige administrationsbygninger på den sydlige del af Radiomarken.

I 1978 overtog Gladsaxe Kommune dele af området fra Københavns universitet og i 1983 resten af det tilgængelige areal fra Post og Telegrafvæsnet. Ved overdragelsen var kommunen gjort bekendt med, at der ville blive rejst fredningssag på arealerne. I forvejen var den skovbevoksede del af området fredskov efter fredskovsforordningen af 1805. Fredskovsforordningen var et resultat af ca. halvanden hundrede års målrettede bestræbelser på at beskytte de danske skove mod udryddelse og en forløber for den nuværende naturfredningslov).

De fredningsmæssige retningslinier for Hareskovkilen udpeger Radiomarken som et intensivt område. Dette indebærer, at området, i mere vidtgående forstand, skal opfylde offentlighedens rekreative behov. Således benyttes det i dag til såvel organiseret som uorganiseret friluftsliv.



Informationsmaterialet "Introduktion til Radiomarken og Bagsværd sø" er udgivet af Gladsaxe Kommunes Natur og sejlkлуб og redigeret af Peter Christiansen. Tlf. 21 60 32 64.

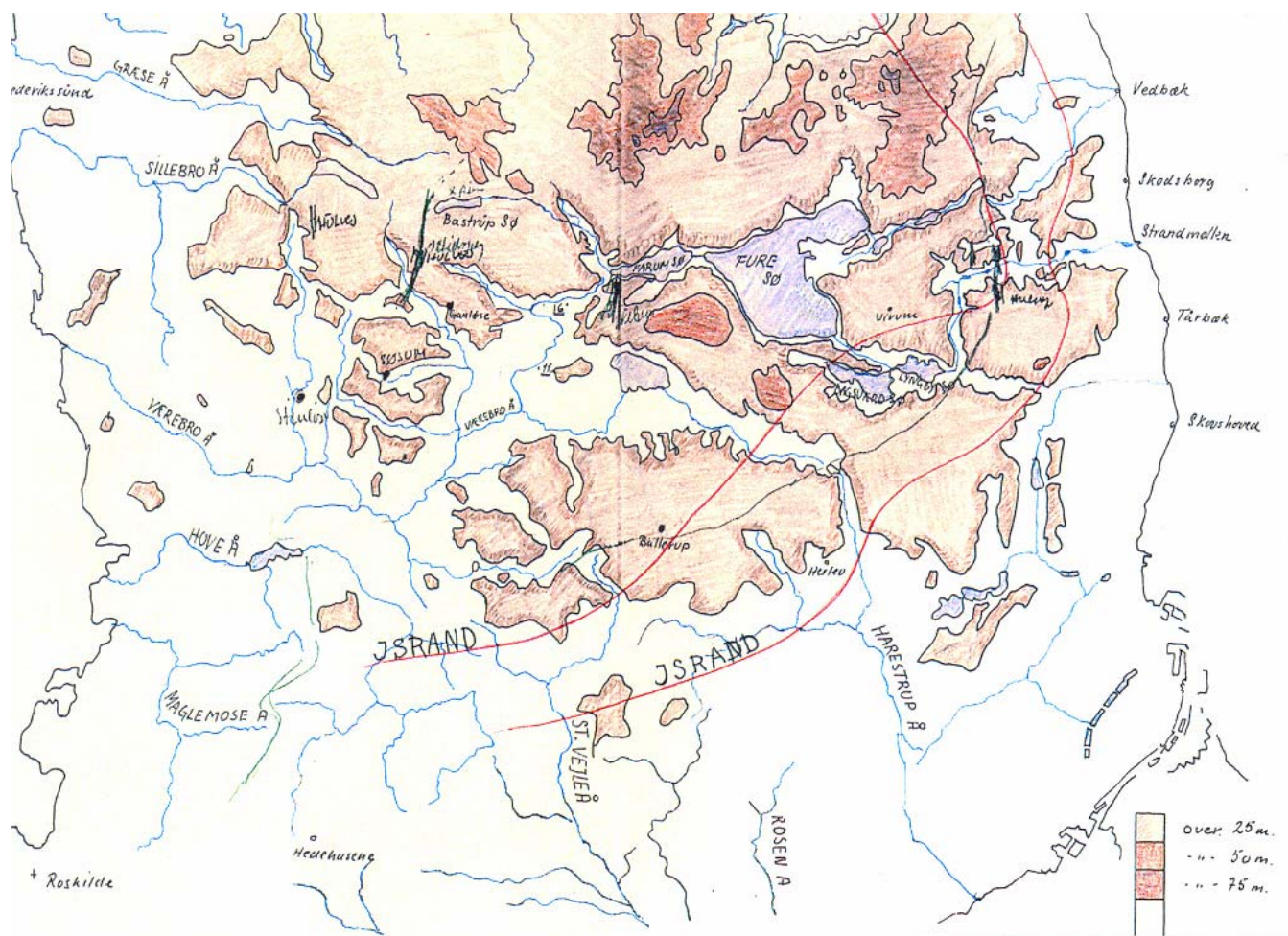
En væsentlig del af teksten er hentet fra pjecen "Grønne Gladsaxe vandringer ved Lyngby og Bagsværd sø" forfattet af Lars Nældested og udgivet af Gladsaxe Kommune i 1989.

Ud over dette informationsmateriale er der udarbejdet en guide for en mærket tur rundt på Radiomarken. - Nærmere informationer kan ses på udstillingsmontren ved Natur og sejlkлубben.



## Landskabets opståen

Under den sidste istid skabtes Nordsjællands mest markante landskabstræk ved smeltevandets udgravende og aflejrende virksomhed. Københavns nordvestlige omegn er således karakteriseret ved et særpræget krydsende system af såkaldte "tunneldale", d.v.s. lange dalstrækninger, der er blevet udformet af smeltevandsstrømme under isen. Radiomarken hører til den sydlige gren af dette tunneldalsystem. Denne sydlige gren begynder i Klampenborg og strækker sig gennem Lyngby sø til Furesøen, hvor den forenes med en nordlig gren, der starter i Skodsborg og løber gennem Søllerød sø. Fra og med Furesøen er de to grene blevet samlet til én dalsænkning, der fortætter vestover igennem Farum sø, Bastrup sø og Burre sø. Gennem dette tunneldalsystem flyder Mølleåen fra sit udspring lige vest for Bastrup sø i vandskellet mellem Roskilde fjord og Øresund. Radiomarken knyttes altså på denne måde til Mølleå-systemet.





## Ellesumpen

Ellesumpen er bevokset med træarten rød-el. Rød-el, som opnår den bedste vækst på fugtige og næringsrige voksesteder bla. i ellemoser. I sumpede områder ses nogle steder støttende birødder udgående fra stammen over jordoverfladen. Rød-el hører til de få træer, hvis blade forbliver grønne, indtil de tabes om efteråret. Navnet "rød" menes at hentyde til det forhold at lys, luft og tørring ændrer vedets kulør efter fældning, således at veddet siden fremstår lyst til mellemrødbrunt. Splint- og kerneved adskiller sig ikke fra hinanden, og der er ikke forskel på vår- og høstved, så årringe ses kun ganske svagt. Typisk for elleved er de mørkebrune marvpletter.

Det siges, at man førhen fik de bedste træsko af elletræ, idet el har en ensartet struktur, lav vægtfylde, samt en ringe tilbøjelighed til at optage vand. Derudover anvendes elletræ bla. i rygeovne.

Ellesumpen i Radiomarken strækker sig langs søen fra Natur og sejlklub 1 til Nybrovej. Man kan følge sumpen ved at gå langs sø-stien mod Nybrovej, og ved "Lille Amerika" kan man følge stien til højre. Og bevæger man sig af denne, små 100 m ind findes en lysning kaldet "Lille Amerika". Midt i lysningen er en bakke, hvorfra der er en smuk udsigt over søen. Fortsæt gennem det sumpede skovbevoksede område. Her hersker en ganske særlig stemning. Solskinnet brydes til strålebundter i elletræernes kroner og reflekteres i de mange vand-spejl, hvorfra iris rækker sine spidse sværdformede blade. Pletvis rammer lyset træernes løv og flora i vandhul og skovbund, — engkabbeleje, baldrian, bukkeblad. Her er et godt levested for dyr som frøer og snegle. På træernes blade kan man finde galler af f.eks. galmidder eller de afskårne og oprullede blade efter birkens bladroller. Desuden finder man i skoven barkbiller og træbukke, flotte sommerfugle, som f.eks. den store irgrønne birkemåler, smutugle og — hvis man er sent ude - mange natsværmere.

Overalt finder man et væld af fugle, ligesom Radiomarken også bebos af små pattedyr (spidsmus, markmus, mosegris) og større pattedyr som ræv.

Gennem de seneste år har en flok hejrer bygget reder midt inde i ellesumpen. Fuglene kan høres — og med vaders kan stedet nås.



## Græsmarken

Radiomarken er set fra Nybrovej en udstrakt mark med uklippet græs og spredt bevoksning af selvsået tjørn og spredt bevoksning af selvsået syren. Græsmarken begrænses mod øst af Bagsværd Møllevej og mod vest af skoven. På området er plejeindsatsen indskrænket med henblik på at skabe et stykke natur, der videst muligt kan leve på sine egne betingelser og samtidig være en spontan indbydelse til leg og udflugt. Et strejftogt her vil overraskende hurtigt give dig en følelse af at være kommet længere væk, end det egentlig er tilfældet.

De, som er biologisk interesserede, vil sikkert også blive overraskede over græsmarkens fauna. I det tilsyneladende livløse høje græs findes der en stor mængde og artsrig forekomst af spindlere (edderkopper, mejere og mider) og insekter (fluer, tæger, bladlus, cikader, løbebiller, rovbiller, sommerfugle o.s.v.).

En på tur hen over græsmarken mødes man om sommeren af mange velduftende blomster. Lungerne fyldes af duften fra hvidkløver, de besøges flittigt af honningbier og humlebier. Senere ser du den gule snerle mellem de høje græsstrå. Den kaldes også for jomfru Marias sengehalm, fordi sagnet siger, at Jesus krybbe var foret med halm af gul snerle. Længere fremme hører man igen biernes summen omkring nogle meter høje hvide blomster. Det er hvid stenkløver. Knæk en gren af, tag den med hjem og lad den tørre. Så frigiver den en dejlig duft.

I området langs Bagsværdvej har klub 144 to folde, hvor der går en flok får og græsser. - Klubben har også høns og kaniner.



## Salamanderdammen

Salamanderdammen ligger lidt nord for afd. 1. Salamanderdammen blev anlagt af Natur og sejlklubben i 1984 i et forsøg på at genskabe livsbetingelser for salamandere i området.

Salamandrene blev hentet i Søborg på en grund, hvor et havebassin skulle nedlægges for at gøre plads til opførelse af ældreboliger.

Dammen er et såkaldt "kreaturvandingshul", som tidligere blev gravet af bønderne på græsningsarealer for at få vand til dyrene.

Dammen skal være tørlagt en del af året. Det forhindrer, at der kommer fisk i dammen, som ville kunne æde salamanderynglen – og dammen skal være vandfyldt i foråret, hvor salamandrene finder frem til dammen for at lægge æg.

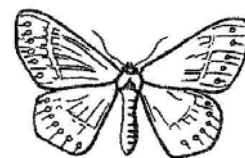
Lille vandsalamander bliver ca. 7-9 cm lang. Den har gyldenbrun til grå ryg. Undersiden er lys med mørke pletter og en orange stribe i midten. Salamandre lægger æg i vådområder i foråret.

Dyrene begiver sig derefter på land og lever skjult på skyggefyldte steder nær yngledammen.

Ud af æggene kommer salamanderlarver, der lever i vandet til sensommeren, hvor de gennemgår forvandlingen til små salamandre, som også går på land.

Om vinteren går salamandrene i dvale på et frostfrit sted på land. Salamandre lever af larver, orm, snegle, bænkebidere mm. og er derfor f.eks. et nyttedyr, hvis man skulle være heldig at have dem i sin have.

Salamandrene er i tilbagegang af en række grunde bla. dræning og opfyldning eller tilgroning af vådområder samt udsætning af fisk (der æder salamanderlarveme). I Radiomarken har de fået en "beskyttet bolig". Pas godt på dem!



## Bagsværd sø

Langs søbredden findes mange sumpplanter, som f.eks. gul iris, lodden dueurt, hjortetrøst, alm. mjødukt, kærgaltetand og kalmusrod. Desuden skove af tagrør og dunhammer. Desværre lider Bagsværd sø, som så mange andre danske søer af for rigelig algeforekomst. Indtil 1960 blev der udledt dårligt rensset spildevand fra det tidligere rensningsanlæg. Derved forrykkedes søens naturlige balance ikke mindst ved tilførslen af en stor mængde fosfor. Da Bagsværd sø udgør en sidegren på Mølleå-systemet, foregår vandudskiftningen temmelig langsomt, idet denne baseres på det tilstrømmende overfladevand fra omegnen. Denne er imidlertid stærkt bebygget og kloakeret. Dette sænker grundvandsspejlet og samtidig bliver tilledningen af overfladevandet reduceret. Udskiftningen af søens vand varer således  $5 \frac{1}{2}$  år. I dag ledes spildevandet uden om søen, men ved store regnskyl risikerer vi stadigvæk, at spildevand, i mindre koncentreret form, slipper ud fra overløb på kloaksystemet.

Søgruppen, bestående af Bagsværd Grundejerforening, Fiskeringen, Danmarks Naturfredningsforening og Gladsaxe Miljøforening, anbefaler, at man foretager en biomanipulation dvs., at man sørger for, at der er flest muligt smådyr (dafnier m.fl.), som spiser algerne. Det gøres ved at reducere bestanden af de fiskearter, der spiser de nyttige smådyr. Desuden konstaterer søgruppen, at miljøet er på vej i den rigtige retning: Der er bedre sigtdybde, fosforindholdet er faldende, giftige blågrønalger er erstattet af grønalger, og der er ved at komme en bestand af bundplanter i søen.

Bagsværd sø er bla, kendt for en god bestand af sandart, — en vel-smagende fisk, der trives godt i det uklare vand. Desuden forekommer aborre, skaller, brasen, gedde, hork, enkelte karper samt ål.

