



GLADSAXE



Årsrapport 2016

# Indhold

## Beretning

Borgmesterens forord . . . . .	4
Om årsrapporten . . . . .	6
Ledelsens påtegning . . . . .	7
Den uafhængige revisors erklæring . . . . .	8
Kommuneoplysninger . . . . .	11
Gladsaxe Byråd . . . . .	12
Administrativ organisation . . . . .	14
Politisk organisation . . . . .	15
Overordnede rammer . . . . .	16
Resultater . . . . .	20
Det kommende år . . . . .	25

## Målsætninger

Levende by i vækst . . . . .	28
Alle børn skal lære mere . . . . .	30
Unge i uddannelse og job . . . . .	33
Bydel i social balance . . . . .	35
Flere borgere skal leve sundere . . . . .	37
Alder ingen hindring . . . . .	40
Klimabevidste valg . . . . .	44
Økonomisk råderum . . . . .	44

## Sådan bruger vi pengene – udvalgenes drifts- og anlægsudgifter

Økonomiudvalget . . . . .	46
Trafik- og Teknikudvalget . . . . .	48
Børne- og Undervisningsudvalget . . . . .	50
Kultur-, Fritids- og Idrætsudvalget . . . . .	52
Miljøudvalget . . . . .	54

Seniorudvalget . . . . .	56
Sundheds- og Handicapudvalget . . . . .	58
Beskæftigelses- og Integrationsudvalget . . . . .	60
Nøgletal for aktiviteten . . . . .	62

## Regnskab

Regnskabspraksis . . . . .	68
Årsregnskab 2016 . . . . .	74
Noter til regnskabet . . . . .	83



## INDHOLD

## BERETNING

- Borgmesterens forord
- Om årsrapporten
- Ledelsens påtegning
- Den uafhængige revisors erklæring
- Kommuneoplysninger
- Gladsaxe Byråd
- Administrativ organisation
- Politisk organisation
- Overordnede rammer
- Resultater
- Det kommende år

## MÅLSÆTNING

## UDVALGENES BERETNING

## REGNSKAB

## Forord

Gladsaxe er en veldrevet kommune med en solid økonomi. Det viser resultaterne i denne årsrapport for 2016. Det økonomiske resultat er meget tilfredsstillende. Samtidig har kommunen målrettet prioriteret og sikret udviklingen af en lang række tilbud til gavn for borgere og virksomheder.

Den strukturelle balance, som er driftsresultatet inklusive renter blev på 464,2 millioner kroner, hvilket er 186,8 millioner kroner mere end oprindeligt budgetteret. Dette resultat er særdeles godt og viser, at kommunen har en sund økonomi. Den strukturelle balance er penge, kommunen har til rådighed til anlægsinvesteringer og afdrag på gæld. Det har været kommunens mål, at den strukturelle balance skulle være på minimum 220 millioner kroner.

De overordnede økonomiske rammer, som fastlægges i de årlige økonomiaftaler mellem Kommunernes Landsforening og Regeringen har fortsat været snævre. Men med en målrettet og stram styring og et løbende fokus på at effektivisere driften har det været muligt at skabe økonomisk råderum, så vi kan fastholde et højt serviceniveau, udvikle kommunen og investere i fremtiden.

Ud af en samlet serviceramme på 3.096,0 millioner kroner, har kommunen afholdt udgifter for 3.020,5 millioner kroner, og dermed holdt sig inden for rammen.

Kommunen havde anlægsudgifter på i alt 412,9 millioner kroner. Pengene er investeret i blandt andet udvidelse af dagtilbudskapaciteten, fortsat udbygning af fjernvarmenettet samt ejendommen på Mørkhøj Parkallé, der tidligere husede

UCC Blågård. Der er også udført en lang række vedligeholdelsesarbejder og generelle forbedringer på mange af kommunens ejendomme og veje.

Kommunens sunde økonomi afspejler sig også i, at den gennemsnitlige kassebeholdning har været på 930 millioner kroner. Pengene skal bruges til en række store projekter de kommende år. Det drejer sig blandt andet om skabelsen af gode læringsmiljøer på folkeskoleområdet, om- og nybygning af bosteder på Kellersvej, udvidelse af kapaciteten på dagtilbudsområdet, anlæggelse af Gladsaxe Boulevard, etablering af et sundhedshus samt renovering af de midlertidige pladser på Træningscenter Gladsaxe. Hertil kommer flere andre ombygningsprojekter.

Gladsaxe er en kommune i vækst og både antallet af borgere, arbejdspladser, virksomheder og boliger vokser. Gladsaxe Kommune har i 2016 arbejdet målrettet på at skabe gode rammer for både borgerne i byrummet og sikre en høj kvalitet i vores erhvervsservice. Jeg er meget stolt af, at Gladsaxe i 2016 blev kåret som Danmarks mest i jobskabelse. Siden finanskrisen er der kommet 17 procent flere arbejdspladser til kommunen.

Gladsaxe er langt fremme i forhold til målet om, at alle børn skal lære mere. Vi har stort fokus på 'tidlig indsats', det vil sige vigtigheden af give børn og familier med særlige udfordringer den rigtige indsats så tidligt som muligt. Derfor har kommunen i 2016 opnormeret familieområdet med i alt 13 stillinger.

Det er samtidig vigtigt, at kvaliteten i kommunens børnehuse er høj. Kommunen er i gang med

en omfattende strukturændring på dagtilbudsområdet for at sikre, at de er fagligt, miljømæssigt og økonomisk bæredygtige. Skolernes fysiske rammer har også stor betydning for, at alle børn trives og bliver så dygtige, som de kan. Vi er derfor gået i gang med et omfattende arbejde med at udvikle, nytænke og modernisere fremtidens skole og læringsmiljøer.

I Gladsaxe arbejder vi hårdt på at sikre, at alle unge får en uddannelse og et job. Dette hænger tæt sammen med vores indsatser for at skabe social balance i udsatte boligområder. Via kommunens mentorindsats for at fastholde unge i Høje Gladsaxe og Værebros uddannelse er det lykkedes at flytte unge fra offentlig forsørgelse. Ligeledes er mange unge hjulpet i fritidsjob, hvilket øger sandsynligheden for varig beskæftigelse. Generelt viser resultaterne også, at ledigheden i Høje Gladsaxe og Værebros er nedbragt.

Gladsaxe har fokus på, at de ældre bevarer et aktivt fysisk og socialt liv langt op i alderen. Andelen af forebyggelige indlæggelser er faldet i 2016, og færre borgere har behov for hjemmehjælp. Seniorcenter Bakkegården er blevet indrettet, så der tages særligt hensyn til ældre med demens. Der er også lavet en plan for, hvordan de fysiske rammer kan ændres på kommunens andre seniorcentre for at understøtte denne gruppe af borgere bedst muligt.

Vi har også besluttet at bygge et sundhedshus, hvor kommunens sundhedstilbud bliver samlet ét sted.

Vi er nået langt i arbejdet med at nå vores klimamål. Vores mål er at nedbringe CO<sub>2</sub>-udledningen i Gladsaxe med 40 procent inden 2020

i forhold til, hvordan udledningen var i 2007. Vi har nu allerede sænket udledningen med 34 procent i Gladsaxe som helhed. Og kigger vi på vores kommunale ejendomme, så har vi allerede nået vores mål og sænket CO<sub>2</sub>-udledningen med hele 54 procent. Det er rigtig flot.

Under overskriften GladsaxeLiv har vi eksperimenteret med vores byrum til glæde for borgerne. Og i sommer åbnede vi Bibliotekshaven med Danmarks første litteraturlegeplads. Det er blevet en utrolig smuk have.

I 2016 blev Gladsaxe kåret som årets cykelkommune. Det gjorde vi, fordi vi er den femte mest cyklende kommune og ikke mindst fordi, vi har haft en meget ambitiøs indsats for cyklismen med etablering af cykelstier, cykelbaner og nedsettelse af hastigheden på vejene.

Jeg er stolt over de mange projekter, vi har sat i gang. Vi er kommet langt og har opnået en lang række gode resultater for at sikre grundlaget for, at kommunens borgere kan leve et selvstændigt og ansvarligt liv. Det har ikke mindst været muligt takket være dygtige ledere og medarbejdere, der har ydet en stor indsats. Jeg er stolt over at stå i spidsen for en velfungerende organisation, hvor alle er med til skabe resultater og opfylde vores mål.

Med disse ord ønsker jeg alle en god læselyst!

Karin Søjberg Holst  
Borgmester



## INDHOLD

## BERETNING

- Borgmesterens forord
- Om årsrapporten
- Ledelsens påtegning
- Den uafhængige revisors erklæring
- Kommuneoplysninger
- Gladsaxe Byråd
- Administrativ organisation
- Politisk organisation
- Overordnede rammer
- Resultater
- Det kommende år

## MÅLSÆTNING

## UDVALGENES BERETNING

## REGNSKAB

## Om årsrapporten

Årsrapporten for 2016 er en beretning om resultater og regnskab for Gladsaxe Kommune i 2016.

Årsrapporten er opdelt i en beretningsdel og en regnskabsdel.

Beretningsdelen indeholder en redegørelse for de overordnede givne vilkår for kommunen og tegner det generelle billede af kommunens økonomi og resultater i 2016.

Resultaterne uddybes i kapitler for hvert overordnet mål i kommunestrategien, og et kapitel for hvert udvalg med en kort beskrivelse af regnskabsresultatet på drift og anlæg. Endelige oplystes en række nøgletal for driften.

Herefter følger regnskabsdelen, som beskriver kommunens regnskabspraksis og indeholder regnskabstabeller med tilhørende noter og oversigter.

Årsrapporten er suppleret med en bilagssamling, der indeholder en mere detaljeret gennemgang af økonomien for alle udvalgsområder samt en oversigt over opfølgningen på alle resultatkrafter.

Se bilagssamlingen her:

[gladsaxe.dk/regnskab](http://gladsaxe.dk/regnskab)

## Ledelsens påtegning

Økonomiudvalget har dags dato behandlet og aflagt årsrapporten for 2016 for Gladsaxe Kommune. Årsrapporten er en beretning om 2016 og som sådan et supplement til de skemaoversigter og regnskabsforklaringer, som er fastsat af Økonomi- og Indenrigsministeriet.

Årsrapporten giver efter vores opfattelse et retvisende billede af kommunens økonomiske transaktioner og målopfyldelse i 2016 samt kommunens økonomiske stilling per 31.12.2016 opgjort i overensstemmelse med reglerne i budget- og regnskabssystem for kommuner.

Vi anser de transaktioner, der er afspejlet i regnskabet, som værende gennemført i overensstemmelse med gældende love og regler, Byrådets beslutninger og sædvanlig praksis, ligesom de underliggende dispositioner efter vores bedste overbevisning er gennemført under skyldig økonomisk hensyntagen.

Økonomiudvalget indstiller til Byrådet, at årsrapporten overdrages til revisionen.

Gladsaxe Kommune, 4. april 2017

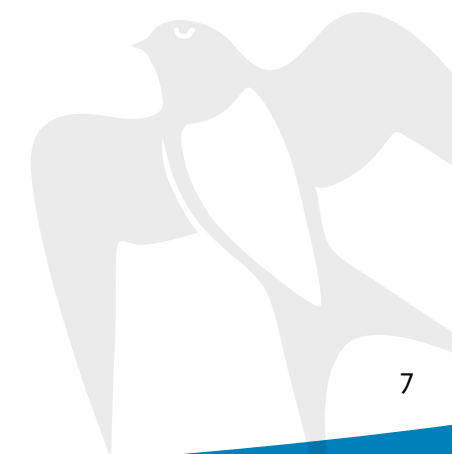
For Økonomiudvalget

Karin Søjberg Holst  
Borgmester

Bo Rasmussen  
Kommunaldirektør

Nanna Krog-Meyer  
Økonomidirektør

*På grund af afrundinger kan der forekomme afvigelser i totalerne.*



## INDHOLD

## BERETNING

- Borgmesterens forord
- Om årsrapporten
- Ledelsens påtegning
- Den uafhængige revisors erklæring
- Kommuneoplysninger
- Gladsaxe Byråd
- Administrativ organisation
- Politisk organisation
- Overordnede rammer
- Resultater
- Det kommende år

## MÅLSÆTNING

## UDVALGENES BERETNING

## REGNSKAB

# Den uafhængige revisors påtegning

## Til Byrådet i Gladsaxe Kommune

### Konklusion

Vi har revideret årsregnskabet for Gladsaxe Kommune for regnskabsåret 1. januar - 31. december 2016, jf. siderne 68-91 i årsregnskabet 2016, der omfatter anvendt regnskabspraksis, regnskabsopgørelse, balance og obligatoriske oversigter og noter med følgende hovedtal:

- Resultat af ordinær driftsvirksomhed på 460,1 mio. kr.
- Resultat af det skattefinansierede område på 174,5 mio. kr.
- Aktiver i alt på 7.272,9 mio. kr.
- Egenkapital i alt på 3.432,8 mio. kr.

Årsregnskabet udarbejdes efter kravene i bekendtgørelse om kommuners budget og regnskabsvæsen, revision m.v.

Det er vores opfattelse, at årsregnskabet i alle væsentlige henseender er rigtigt, dvs. udarbejdet i overensstemmelse med bekendtgørelse om kommuners budget og regnskabsvæsen, revision m.v.

### Grundlag for konklusion

Vi har udført vores revision i overensstemmelse med internationale standarder om revision og de yderligere krav, der er gældende i Danmark, samt god offentlig revisionsetik, idet revisionen udføres på grundlag af bestemmelserne i lov om kommunernes styrelse. Vores ansvar ifølge disse standarder og krav er nærmere beskrevet i revisionspåtegningens afsnit 'Revisors ansvar for revisionen af årsregnskabet'. Vi er uafhængige af Gladsaxe Kommune i overensstemmelse med internationale etiske regler for revisorer (IESBA's Etiske regler) og de yderligere krav, der er gældende i Danmark, ligesom vi har opfyldt vores øvrige etiske forpligtelser i henhold til disse regler og krav. Det er vores opfattelse, at det opnåede revisionsbevis er tilstrækkeligt og egnet som grundlag for vores konklusion.

### Fremhævelse af forhold vedrørende revisionen

Kommunen har i overensstemmelse med kravene i bekendtgørelse om kommuners budget- og regnskabsvæsen, revision m.v. medtaget det af byrådet godkendte resultatbudget for 2016 som sammenligningstal i årsregnskabet for 2016. Disse sammenligningstal har ikke været underlagt revision.

### Ledelsens ansvar for årsregnskabet

Ledelsen har ansvaret for udarbejdelsen af et årsregnskab, der i alle væsentlige henseender er rigtigt, dvs. udarbejdet i overensstemmelse med bekendtgørelse om kommuners budget- og regnskabsvæsen, revision m.v. Ledelsen har endvidere ansvaret for den interne kontrol, som ledelsen anser for nødvendig for at udarbejde et årsregnskab uden væsentlig fejlinformation, uanset om denne skyldes besvigelser eller fejl.

Ved udarbejdelsen af årsregnskabet er ledelsen ansvarlig for at vurdere kommunens evne til at fortsætte driften; at oplyse om forhold vedrørende fortsat drift, hvor dette er relevant; samt at udarbejde årsregnskabet på grundlag af regnskabsprincippet om fortsat drift, medmindre ledelsen enten har til hensigt at likvidere kommunen, indstille driften eller ikke har andet realistisk alternativ end at gøre dette.

### Revisors ansvar for revisionen af årsregnskabet

Vores mål er at opnå høj grad af sikkerhed for, om årsregnskabet som helhed er uden væsentlig fejlinformation, uanset om denne skyldes besvigelser eller fejl, og at afgive en revisionspåtegning med en konklusion. Høj grad af sikkerhed er et højt niveau af sikkerhed, men er ikke en garanti for, at en revision, der udføres i overensstemmelse med internationale standarder om revision og de yderligere krav, der er gældende i Danmark, samt god offentlig revisionsetik, jf. bekendtgørelse om kommuners budget- og

regnskabsvæsen, revision m.v., altid vil afdække væsentlig fejlinformation, når sådan findes. Fejlinformationer kan opstå som følge af besvigelser eller fejl og kan betragtes som væsentlige, hvis det med rimelighed kan forventes, at de enkeltvis eller samlet har indflydelse på de økonomiske beslutninger, som regnskabsbrugerne træffer på grundlag af årsregnskabet.

Som led i en revision, der udføres i overensstemmelse med internationale standarder om revision og de yderligere krav, der er gældende i Danmark, samt god offentlig revisionsetik, jf. bekendtgørelse om kommuners budget- og regnskabsvæsen, revision m.v., foretager vi faglige vurderinger og opretholder professionel skepsis under revisionen. Herudover:

- Identificerer og vurderer vi risikoen for væsentlig fejlinformation i årsregnskabet, uanset om denne skyldes besvigelser eller fejl, udformer og udfører revisionshandlinger som reaktion på disse risici samt opnår revisionsbevis, der er tilstrækkeligt og egnet til at danne grundlag for vores konklusion. Risikoen for ikke at opdage væsentlig fejlinformation forårsaget af besvigelser er højere end ved væsentlig fejlinformation forårsaget af fejl, idet besvigelser kan omfatte sammensværgelser, dokumentfalsk, bevidste udeladelser, vildledning eller tilsidesættelse af intern kontrol.
- Opnår vi forståelse af den interne kontrol med relevans for revisionen for at kunne udforme revisionshandlinger, der er passende efter omstændighederne, men ikke for at kunne udtrykke en konklusion om effektiviteten af kommunens interne kontrol.
- Tager vi stilling til, om den regnskabspraksis, som er anvendt af ledelsen, er passende, samt om de regnskabsmæssige skøn og tilknyttede oplysninger, som ledelsen har udarbejdet, er rimelige.

- Konkluderer vi, om ledelsens udarbejdelse af årsregnskabet på grundlag af regnskabsprincippet om fortsat drift er passende, samt om der på grundlag af det opnåede revisionsbevis er væsentlig usikkerhed forbundet med begivenheder eller forhold, der kan skabe betydelig tvivl om kommunens evne til at fortsætte driften. Hvis vi konkluderer, at der er en væsentlig usikkerhed, skal vi i vores revisionspåtegning gøre opmærksom på oplysninger herom i årsregnskabet eller, hvis sådanne oplysninger ikke er tilstrækkelige, modificere vores konklusion. Vores konklusioner er baseret på det revisionsbevis, der er opnået frem til datoen for vores revisionspåtegning. Fremtidige begivenheder eller forhold kan dog medføre, at kommunen ikke længere kan fortsætte driften.

Vi kommunikerer med den øverste ledelse om blandt andet det planlagte omfang og den tidsmæssige placering af revisionen samt betydelige revisionsmæssige observationer, herunder eventuelle betydelige mangler i intern kontrol, som vi identificerer under revisionen.

Andre Oplysninger end årsregnskabet og revisors erklæring herom

Ledelsen er ansvarlig for Andre Oplysninger. Andre Oplysninger omfatter oplysninger i årsrapporten, men omfatter ikke årsregnskabet og vores erklæring herom.

Vores konklusion om årsregnskabet dækker ikke Andre Oplysninger, og vi udtrykker ingen form for konklusion med sikkerhed om disse.

I tilknytning til vores revision af årsregnskabet er det vores ansvar at læse Andre Oplysninger og i den forbindelse overveje, om Andre Oplysninger er væsentligt inkonsistente med årsreg-

## INDHOLD

## BERETNING

- Borgmesterens forord
- Om årsrapporten
- Ledelsens påtegning
- Den uafhængige revisors erklæring
- Kommuneoplysninger
- Gladsaxe Byråd
- Administrativ organisation
- Politisk organisation
- Overordnede rammer
- Resultater
- Det kommende år

## MÅLSÆTNING

## UDVALGENES BERETNING

## REGNSKAB

skabet eller vores viden opnået ved revisionen eller på anden måde synes at indeholde væsentlig fejlinformation. Hvis vi på grundlag af det udførte arbejde konkluderer, at der er væsentlig fejlinformation i Andre Oplysninger, skal vi rapportere om dette forhold.

Vi har ingenting at rapportere i den forbindelse. Erklæring i henhold til anden lovgivning og øvrig regulering

Udtalelse om juridiskkritisk revision og forvaltningsrevision

Ledelsen er ansvarlig for, at de dispositioner, der er omfattet af regnskabsaflæggelsen, er i overensstemmelse med meddelte bevillinger, love og andre forskrifter samt med indgåede aftaler og sædvanlig praksis; og at der er taget skyldige økonomiske hensyn ved forvaltningen af de midler og driften af de aktiviteter, der er omfattet af årsregnskabet.

I tilknytning til vores revision af årsregnskabet er det i overensstemmelse med god offentlig revisionsskik vores ansvar at udvælge relevante emner til såvel juridiskkritisk revision som forvaltningsrevision. Ved juridiskkritisk revision efterprøver vi med høj grad af sikkerhed for de udvalgte emner, om de dispositioner, der er omfattet af regnskabsaflæggelsen, er i overensstemmelse med meddelte bevillinger, love og andre forskrifter samt med indgåede aftaler og sædvanlig praksis. Ved forvaltningsrevision vurderer vi med høj grad af sikkerhed, om de undersøgte systemer, processer eller dispositioner

understøtter skyldige økonomiske hensyn ved forvaltningen af de midler og driften af de aktiviteter, der er omfattet af årsregnskabet.

Hvis vi på grundlag af det udførte arbejde konkluderer, at der er anledning til væsentlige kritiske bemærkninger, skal vi rapportere herom.

Vi har ingen væsentlige kritiske bemærkninger at rapportere i den forbindelse.

København, den 16. maj 2017

ERNST & YOUNG  
Godkendt Revisionspartnerselskab  
CVR-nr. 30 70 02 28



Torben Kristensen  
Statsautoriseret revisor

## Oplysninger om kommunen

Gladsaxe Kommune  
Rådhus Allé 7  
2860 Søborg  
Telefon: 39 57 50 00

Hjemmeside: gladsaxe.dk  
Mail: kommunen@gladsaxe.dk

CVR-nr: 62 76 11 13

**Regnskabsår**

1. januar – 31. december

**Borgmester**

Karin Søjberg Holst

**Direktørkredsen**

Bo Rasmussen, kommunaldirektør

Jane Torpegaard, social- og sundhedsdirektør  
Thomas Berlin Hovmand, børne- og kulturdirektør  
Philip Hartmann, by- og miljødirektør

Nanna Krog-Meyer, økonomidirektør

**Revision**

Ernst & Young  
Godkendt Revisionspartnerselskab  
CVR-nr: 30 70 02 28  
Osvald Helmuths Vej 4  
Postboks 250  
2000 Frederiksberg



## INDHOLD

## BERETNING

- Borgmesterens forord
- Om årsrapporten
- Ledelsens påtegning
- Den uafhængige revisors erklæring
- Kommuneoplysninger
- Gladsaxe Byråd
- Politisk organisation
- Administrativ organisation
- Overordnede rammer
- Resultater
- Det kommende år

## MÅLSÆTNING

## UDVALGENES BERETNING

## REGNSKAB

## Gladsaxe Byråd 2016

Karin Søjberg Holst (A)  
Borgmester

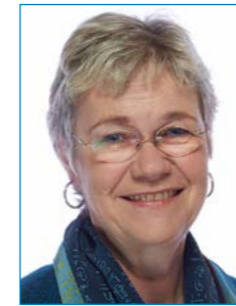
Trine Græse (A)



Ole Skrald Rasmussen (A)



Tom Vang Knudsen (A)



Susanne Palsig (F)

Serdal Benli (F)  
1. viceborgmester

Michele Fejø (I)



Katrine Skov (A)



Eva Nielsen (A)



Kristine Henriksen (A)



Peter Berg Nellemann (A)



Kristian Niebuhr (O)



Gitte Greve Larsen (O)



Klaus Kjær (O)



Camilla Pedersen (A)



Jakob Skovgaard Koed (A)



Ebbe Skovsgaard (V)



Kim Wessel-Tolvig (V)



Lone Yalcinkaya (V)



Pia Skou (V)



Claus Wachmann (B)

Lars Abel (C)  
2. viceborgmester

Trine Henriksen (Ø)

Anne Backlund (Ø)  
Stedfortræder for  
Susanne Yazdanyar  
01.05.2016 – 31.12.2016

Flemming Holst (Ø)



## Partier

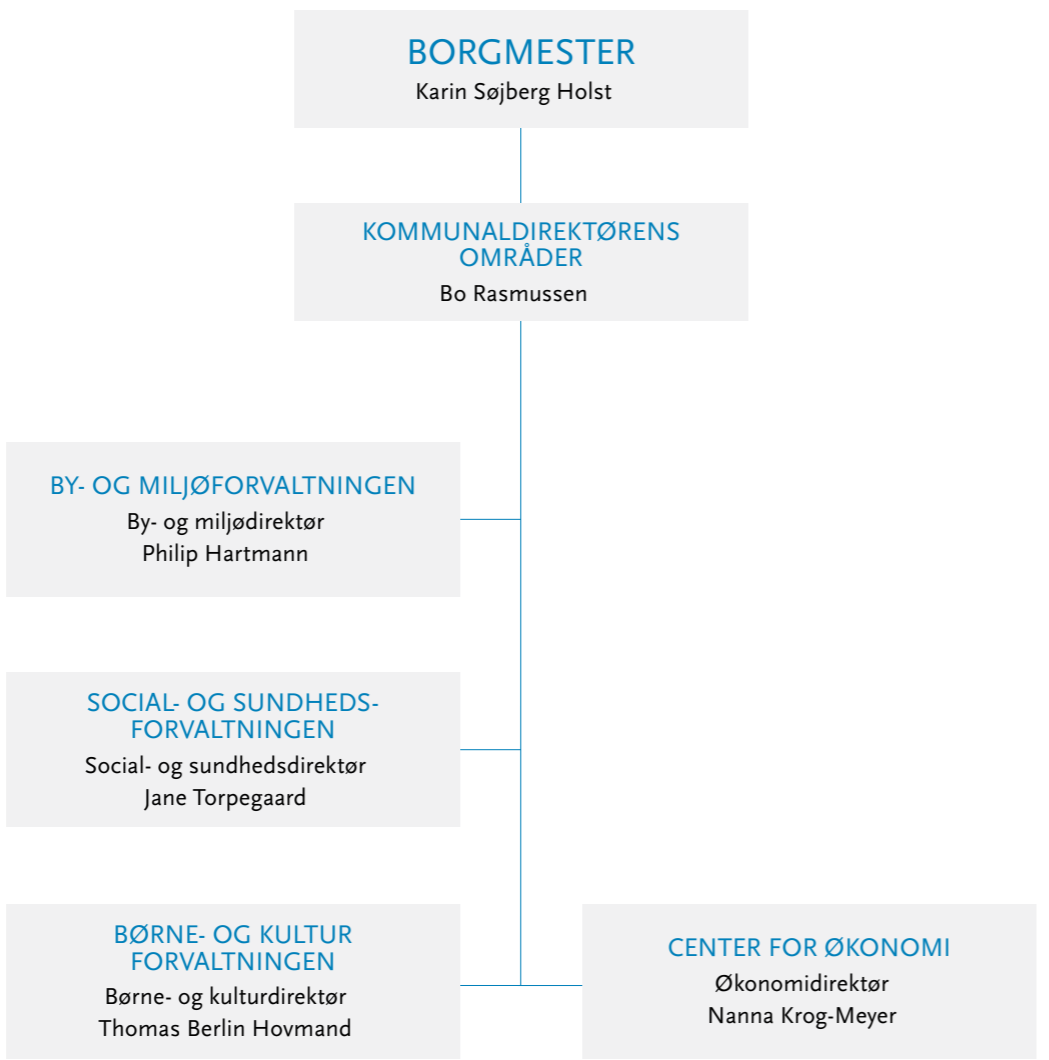
- A Socialdemokraterne
- B Det Radikale Venstre
- C Det Konservative Folkeparti
- F Socialistisk Folkeparti
- I Liberal Alliance
- O Dansk Folkeparti
- V Venstre
- Ø Enhedslisten

**INDHOLD****BERETNING**

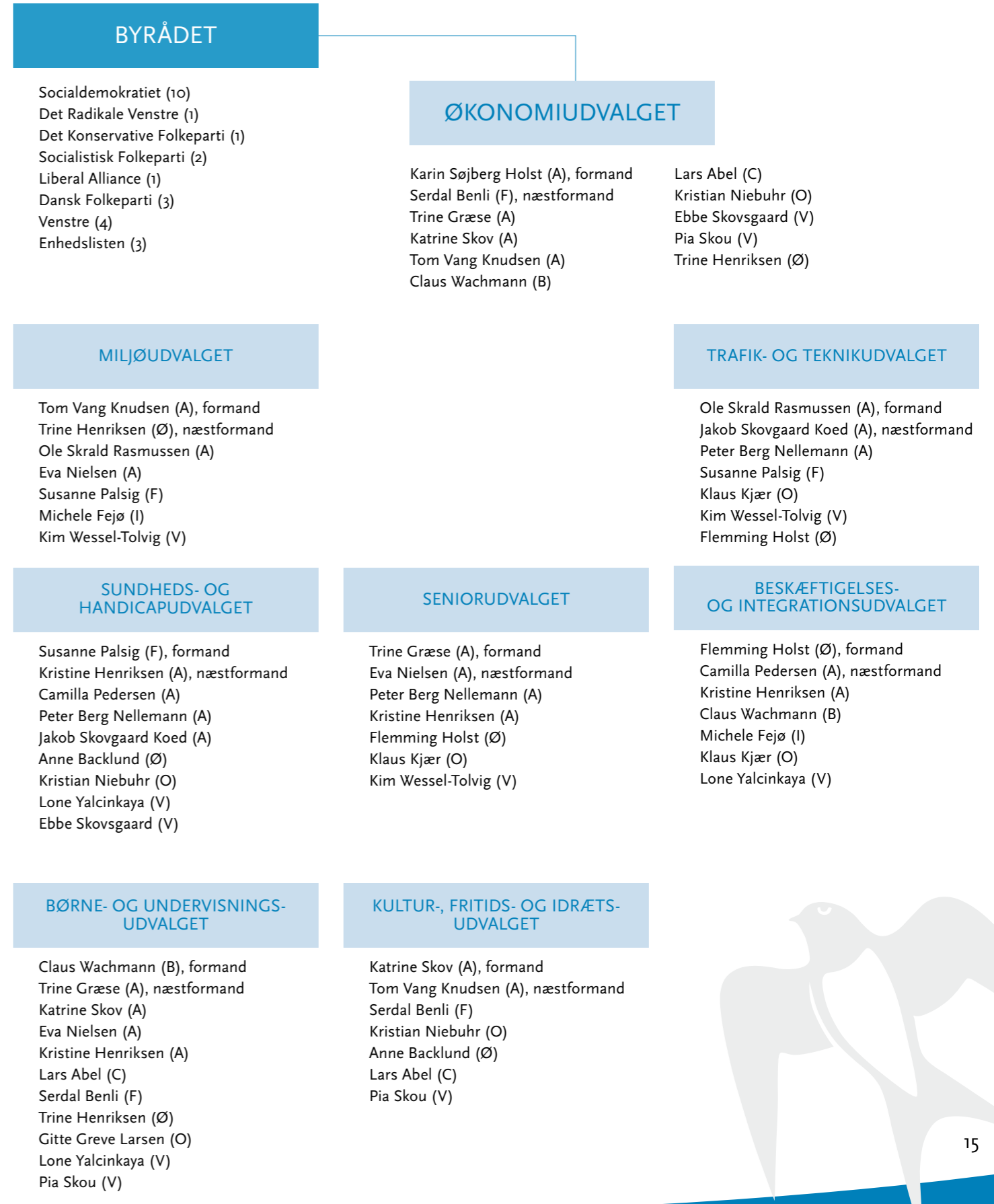
- Borgmesterens forord
- Om årsrapporten
- Ledelsens påtegning
- Den uafhængige revisors erklæring
- Kommuneoplysninger
- Gladsaxe Byråd
- Administrativ organisation
- Politisk organisation
- Overordnede rammer
- Resultater
- Det kommende år

**MÅLSÆTNING****UDVALGENES BERETNING****REGNSKAB**

# Administrativ organisation 2016



# Politisk organisation 2016





INDHOLD

BERETNING

- Borgmesterens forord
- Om årsrapporten
- Ledelsens påtegning
- Den uafhængige revisors erklæring
- Kommuneoplysninger
- Gladsaxe Byråd
- Administrativ organisation
- Politisk organisation
- Overordnede rammer
- Resultater
- Det kommende år

MÅLSÆTNING

UDVALGENES BERETNING

REGNSKAB

# Overordnede rammer

De overordnede rammer for Gladsaxe Kommune er givet af kommunens beliggenhed, borgersammensætning, erhvervsstruktur og de generelle økonomiske konjunkturer.

Retningen for udviklingen af Gladsaxes tilbud er formuleret i kommunens politiske vision.

**Vision for Gladsaxe Kommune**

Gladsaxe Kommune skal medvirke til, at kommunens borgere nu og i fremtiden kan leve et selvstændigt, aktivt sundt og ansvarligt liv til glæde for den enkelte og til gavn for samfundet.

Det forudsætter et lokalsamfund, som er i balance både socialt og miljømæssigt. Og det forudsætter en velfungerende kommune i økonomisk balance.

Social balance indebærer, at alle borgere har et meningsfuldt liv, og at så mange borgere som muligt er i beskæftigelse eller under uddannelse. Forebyggelse skal forbedre den sundhedsmæssige tilstand for borgere i alle aldre. Alle børn, uanset baggrund, skal have det bedst mulige udbytte af deres tid i kommunens dagtilbud og skoler.

Miljømæssig balance handler om at sikre miljøet og beskytte naturen og den biologiske mangfoldighed.

Økonomisk balance indebærer at planlægge, så der er råderum til at fremme langsigtede og visionære planer for betjeningen af kommunens

borgere. Kvaliteten i de tilbud, som kommunen tilbyder borgerne skal tilpasses og udvikles. Dette medfører, at der løbende skal være fokus på effektiviseringer.

**Kommunestrategien 2014-2018**

I 2014 lancerede Byrådet en ambitiøs kommune-strategi, som udstikker den politiske retning og angiver de overordnede mål på en række prioriterede områder. Kommunestrategien har otte målsætninger, som tilsammen skal sikre, at Gladsaxe er en kommune i en økonomisk, social og miljømæssig balance:

- At skabe en levende by i vækst
- At alle børn skal lære mere
- At unge skal i uddannelse og job
- At skabe bydele i social balance
- At flere borgere skal leve sundere
- At alder ikke nogen hindring
- At træffe klimabevidste valg
- At sikre et økonomisk råderum til at investere i fremtiden

Målsætningerne i kommunestrategien sætter fokus på de udfordringer, som kræver en særlig tværgående indsats, og målsætningerne rummer derfor ikke hele den kommunale opgaveløsning.

Kommunes fagudvalg har ansvaret for at omsætte strategien til handling og har desuden ansvaret for at sikre en stabil drift for kommunens mange forskellige aktiviteter og kerneopgaver.

Læs mere om visionen i kommunestrategien. [Klik her.](#)

**Tabel 1. Befolkningsudvikling og -prognose for Gladsaxe Kommune**

1. januar	2007	2016	2022	2030
0-5 år	5.016	5.007	5.504	6.074
6-16 år	7.155	9.362	9.844	10.468
17-64 år	38.281	42.113	45.291	44.957
65+ år	11.007	11.208	12.054	14.120
<b>I alt</b>	<b>61.459</b>	<b>67.689</b>	<b>72.693</b>	<b>75.619</b>

Kilde: Kommunes befolkningsprognose 2015-2030.



**Befolkningsudvikling**

Gladsaxe er en kommune i vækst og befolkningstallet er stigende. Med udgangen af 2016 havde kommunen 67.689 indbyggere og er dermed den 20. største kommune i Danmark.

I tabel 1 er vist befolkningstallet i henholdsvis 2007, 2016 og 2022 samt prognosen for udviklingen frem til 2030. Sammenlignet med år 2007 var der knapt 6.230 flere indbyggere i 2016. Frem mod 2030 forventes indbyggertallet at stige med yderligere 7.930. Det er antallet af borgere 65+ år, der vil ændre sig mest. Denne gruppe stiger med 26 procent.

Prognosen for befolkningsudviklingen er et vig-

tigt redskab i planlægningen og udviklingen af kommunens aktiviteter.

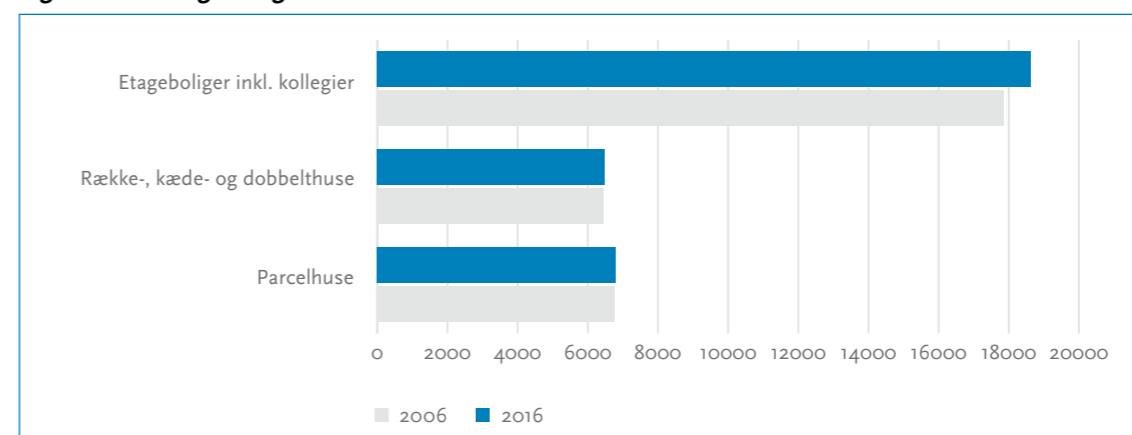
**Boligmassen**

I Gladsaxe Kommune er der i alt 31.900 boliger, som er fordelt på etageboliger, rækkehuse og parcelhuse.

Cirka 60 procent af boligerne er etageboliger, mens resten fordeler sig ligeligt mellem rækkehuse og parcelhuse. 36 procent af kommunens boliger er ejet af almennyttige boligselskaber.

I løbet af de kommende fire år forventes der bygget omkring 1.000 nye boliger.

**Figur 1. Udvikling i boligmasse 2006-2016**



Kilde: Danmarks Statistik.

INDHOLD

BERETNING

- Borgmesterens forord
- Om årsrapporten
- Ledelsens påtegning
- Den uafhængige revisors erklæring
- Kommuneoplysninger
- Gladsaxe Byråd
- Administrativ organisation
- Politisk organisation
- Overordnede rammer
- Resultater
- Det kommende år

MÅLSÆTNING

UDVALGENES BERETNING

REGNSKAB

**Erhvervsstruktur**

Gladsaxe Kommune har en stor erhvervsaktivitet og er en af Danmarks største erhvervs-kommuner med 29.336 private arbejdspladser og 8.272 offentlige arbejdspladser. Siden 2008 har kommunen haft en stigning på over 6.000 arbejdspladser samlet set.

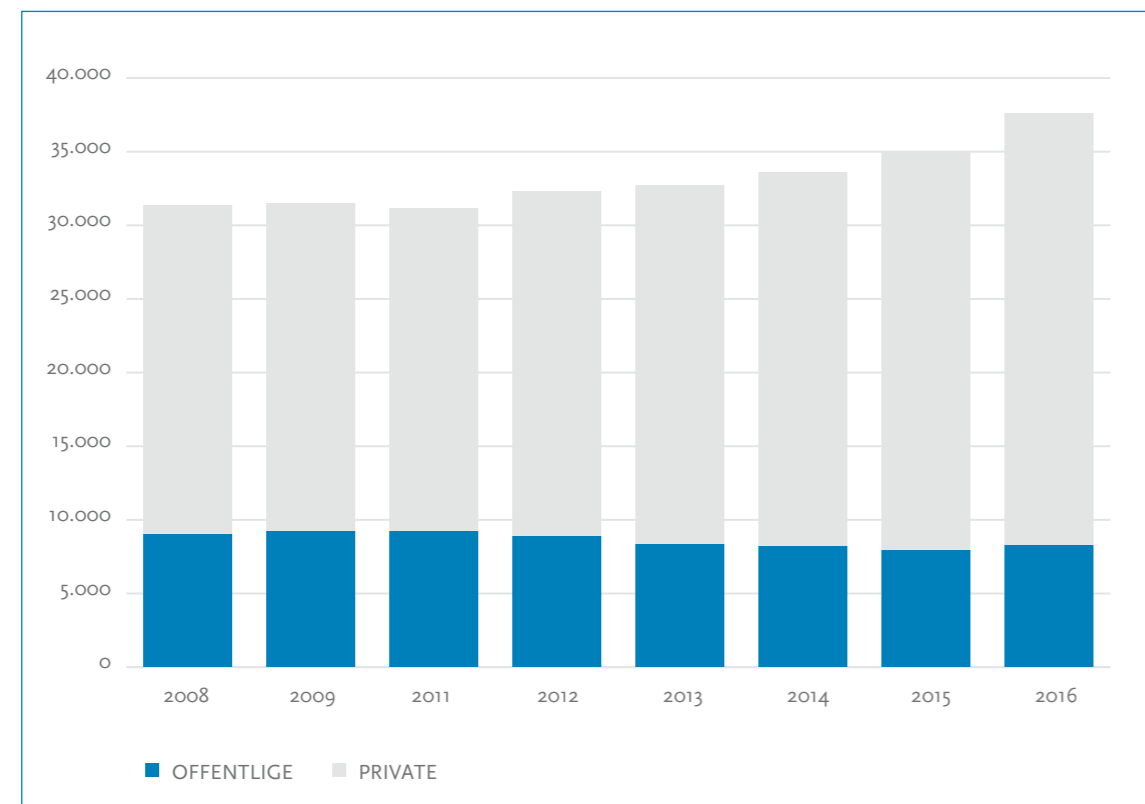
Virksomhederne fordeler sig på en bred vifte af brancher og spænder fra små enkeltmandsvirksomheder til nogle af de største virksomheder i Skandinavien og Europa. Kommunen skiller sig ud fra landsgennemsnittet i forhold til beskæftigelsen inden for den videntunge industri, hvor beskæftigelsen udgør 33 procent af alle private job.

De tre vigtigste videntunge brancher i Gladsaxe Kommune er medicinalindustrien, Informations- og kommunikationsteknologi (IKT) samt kemisk industri.

Gladsaxe Kommune har fire erhvervskvarterer: Gladsaxe Ringby, Bagsværd Erhvervskvarter - inklusiv Bagsværd Bypark, Gyngemosepark og Mørkhøj Erhvervskvarter.

Foruden arbejdspladser bidrager virksomhederne til vækst og udvikling af byen.

Figur 2. Antal arbejdspladser per 1. januar det pågældende år



Kilde: Danmarks Statistik.  
Note: Data er opgjort fra 2. kvartal i årene.



**Rammerne for den kommunale økonomi på landsplan**

De overordnede økonomiske rammer for kommunerne fastlægges i økonomiaftalen mellem Kommunernes Landsforening (KL) og Regeringen.

Rammen for de kommunale serviceudgifter i 2016 tager udgangspunkt i niveauet for 2015. Den samlede serviceramme for kommunerne i 2016 er fastsat til 237,4 milliarder kroner. Gladsaxe Kommunes andel er på 3.096,0 millioner kroner.

Kommunernes samlede anlægsramme er på 16,6 milliarder kroner i 2016.

Med aftalen om kommunernes økonomi for 2016 er regeringen og KL enige om at styrke det nære sundhedsvæsen i lyset af den kommende sygehusstruktur med færre akutsygehuse. Regeringen og KL er samtidig enige om at drøfte, hvordan der kan laves markante regelforenklinger blandt andet inden for planloven og på beskæftigelsesområdet.



INDHOLD

BERETNING

- Borgmesterens forord
- Om årsrapporten
- Ledelsens påtegning
- Den uafhængige revisors erklæring
- Kommuneoplysninger
- Gladsaxe Byråd
- Administrativ organisation
- Politisk organisation
- Overordnede rammer
- Resultater
- Det kommende år

MÅLSÆTNING

UDVALGENES BERETNING

REGNSKAB

# Resultater

## Økonomiske resultater for 2016

Det økonomiske resultat for 2016 viser, at Gladsaxe Kommune har en robust økonomi og fortsat er en stærk velfærds Kommune. Med en stram styring og løbende effektivisering af driften har der været sikret plads til nye aktiviteter og rum til nye investeringer.

I lyset af den realiserede strukturelle balance, overholdelsen af servicerammen, en række anlægsinvesteringer og opnåelse af de fleste mål i kommunestrategien, er årets resultat for 2016 meget tilfredsstillende.

### Årets resultat

Årets resultat opdeles på det skattefinansierede område og på forsyningsområdet. Regnskabsopgørelsen fremgår af tabel 2.

### Resultat af det skattefinansierede område

Den strukturelle balance, som er driftsresultatet inklusive renter er på 464,2 millioner kroner, hvilket er 186,8 millioner kroner mere end oprindeligt budgetteret. Dette resultat viser, at kommunen har en sund økonomi. Den strukturelle balance er penge, kommunen har til rådighed til anlægsinvesteringer og afdrag på gæld. Det er kommunens mål i 2016, at den strukturelle balance er på minimum 220 millioner kroner.

#### Hvad bliver pengene brugt til?

Gladsaxe Kommunes udgifter består af driftsudgifter og anlægsudgifter. Driftsudgifterne indeholder blandt andet udgifter til varetægelse og udvikling af kommunens tilbud, som eksempelvis dagtilbud, ældrepleje, genoptræning, undervisning i folkeskolen med videre. Endvidere indeholder driftsudgifterne udgifter til indkomstoverførsler. Anlægsudgifterne består af udgifter til nyopførelse af bygninger, vedligeholdelse og forbedring af kommunens ejendomme, veje og naturområder samt til anskaffelse af nyt materiel. Endelig har kommunen også renteudgifter.

Gladsaxe Kommunes serviceramme udgør 3.096,0 millioner kroner i 2016. Serviceringen er et udgiftsloft, som er aftalt mellem KL og regeringen. Kommunen er forpligtiget til at holde serviceudgifterne under dette loft. Kommunen har i 2016 afholdt serviceudgifter for 3.020,5 millioner kroner, og dermed holdt sig inden for rammen. Af serviceringen er afsat en pulje på 30,7 millioner kroner til brug for videreførelser fra tidligere år. Puljen er ikke brugt i 2016. Fratrækkes denne pulje serviceringen kan budgettet til serviceudgifter i 2016 opgøres til 3.065,3 millioner kroner. De realiserede serviceudgifter udgør således 98,5 procent af dette budget.

Resultatopgørelsen i tabel 2 viser, at skatteindtægterne i 2016 udgør i alt 3.712,9 millioner kroner. Indtægten fra skatter svarer stort set til budgettet. Gladsaxe Kommunes nettoindtægt fra tilskuds- og udligningsordninger udgjorde 721,1 millioner kroner, hvilket er 24,6 millioner mere end oprindeligt budgetteret. Merindtægterne skyldes højere tilskud på flere områder, som blev givet efter vedtagelsen af budgettet. Herudover er der driftsindtægter på 1.174,1 millioner kroner mod budgetteret 1.119,9 millioner kroner, svarende til merindtægter på 54,2 millioner kroner. De højere driftsindtægter skyldes blandt andet højere indtægter på de takstfinansierede skoler som følge af flere børn, flere refusionsindtægter på beskæftigelses-

#### Hvor kommer pengene fra?

Gladsaxe Kommunes indtægter består af skatteindtægter, som indkomstskat, selskabsskat og ejendomsskat. Herudover har Gladsaxe Kommune indtægter fra tilskuds- og udligningsordninger samt drifts- og anlægsindtægter, som blandt andet består af brugerbetaling for dagtilbudspadser, entréindtægter fra svømmehaller, betaling for pensionistkurser, salg af ejendomme og ikke mindst refusioner fra staten, som eksempelvis dækker en del af kommunens udgifter til sygedagpenge, kontanthjælp og dagpenge til forsikrede ledige. Endelig har kommunen renteindtægter.



Tabel 2. Gladsaxe Kommunes resultat 2016

Millioner kroner	Vedttaget budget 2015	Korrigeret budget 2016	Regnskab 2016
<b>I. Det skattefinansierede område</b>			
Skatter	3.713,0	3.713,0	3.712,9
Tilskud og udligning	696,5	696,5	721,1
Driftsindtægter	1.119,9	1.136,3	1.174,1
Indtægter i alt	5.529,4	5.545,9	5.608,1
Driftsudgifter	5.240,9	5.357,0	5.148,1
– heraf serviceudgifter	3.096,0	3.204,1	3.020,5
<b>Driftsresultat</b>	<b>288,6</b>	<b>188,8</b>	<b>460,1</b>
Anlægsindtægter	18,8	34,5	37,3
Anlægsudgifter	212,9	609,7	327,0
<b>Anlægsresultat</b>	<b>-194,1</b>	<b>-575,2</b>	<b>-289,7</b>
<b>Drifts- og anlægsresultat</b>	<b>94,5</b>	<b>-386,4</b>	<b>170,3</b>
Renteindtægter	16,6	12,6	26,5
Renteudgifter	27,8	27,8	22,3
<b>Resultat af det skattefinansierede område</b>	<b>83,3</b>	<b>-401,6</b>	<b>174,5</b>
<b>II. Forsyningsområdet</b>			
Driftsresultat	10,1	7,4	20,1
Anlægsresultat	-97,8	-119,1	-81,5
<b>Resultat af forsyningsområdet</b>	<b>-87,7</b>	<b>-111,7</b>	<b>-61,4</b>
<b>Resultat i alt</b>	<b>-4,4</b>	<b>-513,4</b>	<b>113,1</b>
<b>Strukturel balance, (driftsresultat på det skattefinansierede område inklusiv renter)</b>	<b>277,4</b>	<b>173,6</b>	<b>464,2</b>

\* Forskellen mellem vedtaget budget og det korrigerede budget er tillægsbevillinger, som gives i løbet af året, og videreføres fra tidligere år.

området, ikke budgetterede indtægter fra kantinesalg på skolerne og flere indtægter på tværkommunale projekter mv. De samlede indtægter udgør 5.608,1 millioner kroner i 2016.

De samlede driftsudgifter udgør 5.148,1 millioner kroner mod et budget på 5.240,9 millioner kroner. De lavere driftsudgifter skyldes blandt andet, at udgifterne til forsørgelse har været

INDHOLD

BERETNING

- Borgmesterens forord
- Om årsrapporten
- Ledelsens påtegning
- Den uafhængige revisors erklæring
- Kommuneoplysninger
- Gladsaxe Byråd
- Administrativ organisation
- Politisk organisation
- Overordnede rammer
- Resultater
- Det kommende år

MÅLSÆTNING

UDVALGENES BERETNING

REGNSKAB

lavere end budgetteret og at nogle af udgifterne for 2016 til medfinansiering af det regionale sundhedsvæsen først opkræves i 2017. Herudover har serviceudgifterne ligget under det budgettede niveau. Årsagerne til de lavere driftsudgifter forklares nærmere i de udvalgsopdelte afsnit.

Alt i alt kan det samlede driftsresultat på det skattefinansierede område opgøres til et overskud på 460,1 millioner kroner mod et oprindeligt budgetteret resultat på 288,6 millioner kroner. Det højere driftsresultat betyder samtidig, at der ikke er brugt af de tidligere års opsparede driftsmidler, som er indeholdt i det korrigerede budget.

Anlægsudgifterne udgør i alt 327,0 millioner kroner, hvilket ligger højere end oprindelige budget på 212,9 millioner kroner. Forskellen skyldes, at forbrugsudviklingen har været anderledes end forventet i forbindelse med budgetteringen af projekterne. Pengene er hovedsageligt brugt til udvidelse af dagtilbudskapaciteten, vedligeholdelsesarbejder og generelle forbedringer på kommunens ejendomme og veje. Herudover har kommunen købt ejendommen, der tidligere husede UCC Blågård samt afregnet hjemfaldsforpligtelse med København Kommune.

**Forsyningsområdet**

Forsyningsområdet omfatter fjernvarme og renovation. Forsyningsområdet er udskilt fra kommunens øvrige aktiviteter, fordi disse drives efter et hvile-i-sig-selv princip. Det betyder, at kommunen ikke på lang sigt må generere over- eller underskud ved driften af forsyningsområdet, men kun opkræve borgerne, hvad der svarer til de udgifter, der afholdes ved levering af fjernvarme og renovation. Der skelnes derfor i regnskabet mellem skattefinansierede aktiviteter og forsyningsområdet.

Anlægsindtægterne er på i alt 37,3 millioner kroner, hvilket ligger højere end det budgettede niveau på 18,8 millioner kroner. De højere indtægter skyldes indfrielse af hjemfald på salg af grunde på Oktobervej samt merindtægter på salg af ejendomme.

Renteindtægterne udgør 26,5 millioner kroner og er 9,9 millioner kroner højere end budgetteret, hvilket skyldes, at renteindtægterne af kommunens formue har været højere end forventet. Renteudgifterne udgjorde 22,3 millioner kroner, hvilket er 5,5 millioner kroner mindre end budgetteret og skyldes, at renteudgifterne på den langfristede gæld har været lavere end forventet.

Alt i alt kan det samlede resultat for 2016 på det skattefinansierede område opgøres til et overskud på 174,5 millioner kroner.

**Resultat af forsyningsområdet**

Gladsaxe Kommunes forsyningsområde havde i 2016 et samlet underskud på 61,4 millioner kroner, hvor det budgettede resultat var et underskud på 87,7 millioner kroner. Forskellen skyldes primært tidsforskydninger på den igangsatte udbygning af fjernvarmenettet.

**Det samlede resultat**

Det samlede resultat kan herefter opgøres til et overskud på 113,1 millioner kroner. Til sammenligning var der i det oprindelige budget for 2016 forudsat et underskud på 4,4 millioner kroner.

Af mindreforbruget i forhold til det korrigerede budget vil der blive videreført 158,3 millioner kroner på driften og 314,0 millioner kroner på anlæg til 2017.

**Kassebeholdning**

Kommunens likviditet er god. I gennemsnit har kassebeholdningen været på 930 millioner kroner i 2016. Den høje gennemsnitlige likviditet skyldes bevidst opsparing til en række store projekter de kommende år. Det drejer sig blandt andet om etablering af gode læringsmil-

jøer på folkeskoleområdet, om- og nybygning af bosteder på Kellersvej, udvidelse af kapaciteten på dagtilbudsområdet, anlæggelse af Gladsaxe Boulevard, etablering af et sundhedshus samt renovering af de midlertidige pladser på Træningscenter Gladsaxe. Hertil kommer flere andre ombygningsprojekter.

**Opfølgning på Kommunestrategien**

Byrådet har med kommunestrategien vedtaget otte overordnede målsætninger for byrådsperioden og tilhørende effektmål. Med Kommunestrategien 2014-2018 har Byrådet sat retning og pejlemærker for det, der skal have særlig opmærksomhed i byrådsperioden og opstillet krav til hvilke mål, der ønskes opnået i perioden.

Overordnet set er de fleste af de mål, der er opstillet for 2016 nået. Ud af de 25 mål i kommunestrategien, der følges op på i 2016, er 17 opfyldt, 2 delvist opfyldt og 6 ikke opfyldt.

De enkelte mål vil blive gennemgået nærmere i de følgende kapitler.

Tabel 3. Personaleoversigt 2016

Personalegrupper	Årsværk*			Personaleomsætning i procent*			Sygefravær i procent		
	2014	2015	2016	2014	2015	2016	2014	2015	2016
Pædagoger	883	874	879	14,8	16,3	17,4	6,5	5,8	5,1
Social- og sundhedspersonale	821	847	824	23,4	27,0	23,2	7,4	5,4	4,9
Lærere i folkeskolen	752	767	745	14,5	15,4	14,0	4,7	4,8	4,2
Pædagog- og omsorgsmedhjælpere m.fl.	663	631	583	22,3	29,7	26,0	6,3	5,8	6,4
Kontor- og It-personale	464	455	455	13,7	16,3	18,1	3,7	3,9	3,9
Socialpædagoger	329	329	321	14,0	15,6	15,3	4,8	5,8	4,5
Rengøringsmedarbejdere mv.	273	255	234	15,7	17,4	12,3	5,0	4,3	4,1
Akademikere	310	313	312	15,2	14,3	15,7	2,2	2,0	2,1
Teknisk service- og specialarbejdere	249	236	223	18,5	14,7	15,2	5,0	5,3	4,7
Syge- og sundhedsplejersker m.fl.	120	131	125	19,2	23,8	18,6	5,5	5,1	3,6
Socialrådgivere og -formidlere	116	116	129	19,7	28,2	27,2	5,3	5,1	4,4
Ergo- og fysioterapeuter	108	114	110	13,4	14,2	18,8	2,9	2,7	2,7
Økonomaer, køkkenass. m.fl.	61	62	57	13,4	11,4	11,0	4,9	3,9	3,3
Håndværkere	37	38	34	10,0	8,3	10,1	4,0	2,8	4,0
Øvrige personalegrupper	306	300	297	12,9	16,6	13,7	2,9	2,9	2,5
<b>Alle</b>	<b>5492</b>	<b>5468</b>	<b>5327</b>	<b>17,6</b>	<b>19,3</b>	<b>18,0</b>	<b>5,1</b>	<b>4,8</b>	<b>4,4</b>

\* Opgjort per oktober i året

Kilder: Årsværk og personaleomsætninger: Kommunernes og Regionernes løndatakontor. Sygefravær: Silkeborg Data.

**Medarbejdere**

I Gladsaxe Kommune er der i 2016 ansat 5.327 fuldtidsmedarbejdere, fordelt på 10.958 ansættelsesforhold, hvilket er lidt færre end i 2015. Tabel 3 viser, hvordan medarbejderne fordeler sig på forskellige personalegrupper.

Tabellen viser, at der er 140,6 færre årsværk i 2016 end i 2015 og 160 færre årsværk, hvis man ser på perioden fra 2014 til 2016. Faldet i social- og sundhedspersonale fra 2015 til 2016 skyldes, at antallet af SOSU-elever er faldet. Dette skyldes overgang til en ny uddannelse, og at der er færre, der har søgt om optagelse.

Faldet i gruppen pædagog- og omsorgsmedhjælpere skyldes fald i pædagogmedhjælpere. Alle børnehuse har arbejdet fokuseret mod at realisere den politisk besluttede handleplan for opnåelse af 70 pct. uddannede pædagoger. Som følge heraf er andelen af pædagogmedhjælpere faldet. Herudover er der færre børn.

Læs en mere detaljeret gennemgang af de forskellige områder i de følgende kapitler og i bilags-samlingen. Klik her for at se bilagssamlingen:

[gladsaxe.dk/regnskab](http://gladsaxe.dk/regnskab)

## INDHOLD

## BERETNING

- Borgmesterens forord
- Om årsrapporten
- Ledelsens påtegning
- Den uafhængige revisors erklæring
- Kommuneoplysninger
- Gladsaxe Byråd
- Administrativ organisation
- Politisk organisation
- Overordnede rammer
- Resultater
- Det kommende år

## MÅLSÆTNING

## UDVALGENES BERETNING

## REGNSKAB

**Sygefravær 2016**

Gladsaxe Kommune har arbejdet på at nedbringe sygefraværet i 2016, hvilket også har haft synlig effekt. Sygefraværet er samlet set faldet betydeligt i Gladsaxe Kommune. Det samlede sygefravær er faldet med 0,4 procentpoint til 4,4 procent i 2016, svarende til et fravær på 11,4 dage per fuldtidsansat og et fald på 1 dag per fuldtidsansat. Dette svarer til, at der er omkring 40 medarbejdere flere til stede i 2016 end sammenlignet med 2014, og opvejer ¼-del af faldet i antallet af ansatte fra 2014 til 2016.

Der er sat en række initiativer i gang med henblik på at fastholde resultaterne og nedbringe sygefraværet yderligere. Der er blandt andet opstillet måltal for de enkelte fagområder, som tilsammen skal sikre, at kommunen opfylder målet i kommunestrategien, som er: 'at Gladsaxe Kommunes sygefravær ligger på det gennemsnitlige niveau af regionens kommuner i 2018'.

**Udgifter til administration**

Gladsaxe Kommune nævnes ofte som en kommune med meget høje udgifter til administration. Det er imidlertid ikke tilfældet, når der korrigeres for sociale forhold, og for at kommunen har mange institutioner med andre kommuners borgere.

Der er i november 2016 publiceret et forskningsprojekt af KORA, som beregner hver enkelt kommunes udgiftsbehov i 2015 og sammenholder dette tal med regnskabsudgifterne for samme år. Konklusionen er, at der er en tydelig sammenhæng mellem udgiftsbehovet og udgifterne til administration, men også at især store bykommuner har et højere forbrug end udgiftsbehovet tilsiger.

Nedenfor i tabel 4 er opstillet sammenlignelige kommuner i hovedstadsområdet (udgiftsbe-



hov mellem 8.- 9.000 kroner per indbygger), det beregnede udgiftsbehov og de reelle udgifter i 2015.

**Tabel 4. Udgifter til administration**

Kommune	Beregnet udgiftsbehov 2015	Administrative udgifter 2015
Dragør	8.186	8.554
Gladsaxe	8.475	8.851
Glostrup	8.967	10.763
Hvidovre	8.583	8.034
Høje Taastrup	8.951	9.330
Rødovre	8.495	9.519
Tårnby	8.291	7.551
Vallensbæk	8.530	9.570
Furesø	8.432	8.165

Ud af de ni ovenstående kommuner, har seks et højere regnskabsniveau end det beregnede udgiftsbehov, mens tre har et lavere. Blandt de kommuner, som ligger tættest på Gladsaxe i udgiftsbehov (Hvidovre, Rødovre og Vallensbæk) ligger Hvidovre væsentligt lavere, mens de to andre ligger markant højere.

## Det kommende år

I 2017 vil der være fokus på en lang række initiativer, der skal fastholde og udvikle Gladsaxe som en stærk velfærdskommune og samtidig konsolidere og fremtidssikre kommunens økonomi.

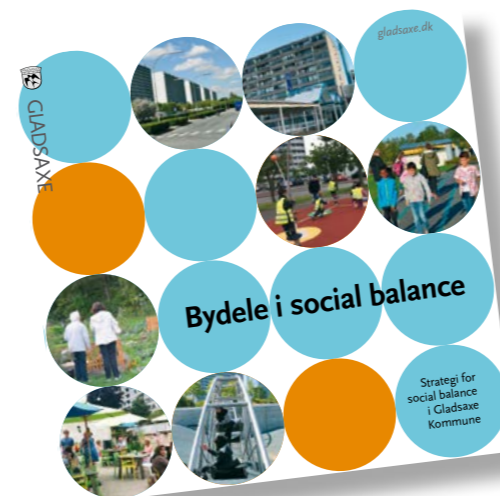
Omdrejningspunktet for indsatserne er de otte overordnede mål i Gladsaxes kommunestrategi for 2015-2018.

**Gladsaxe som en levende by i vækst**

Velfærden i Gladsaxe skal fastholdes ved at tiltrække flere borgere og virksomheder. Dette skal blandt andet ske ved at sikre fremkommelighed og udvikling af rekreative faciliteter. Der vil være fokus på realisering af Buddinge helhedsplan, udviklingen af Bagsværd og byens hovedstrøg. I 2017 går forberedelserne til anlæggelsen af letbanen for alvor i gang. Letbanen etableres langs Ring 3. Der er planlagt 6 stationer i Gladsaxe.

**Alle børn skal lære mere**

Der sættes ind med en tidlig indsats for børn i udsatte familier. Dette skal blandt andet ske ved at alle gravide i Gladsaxe fra 2017 får et graviditetsbesøg af en sundhedsplejerske. Besøget skal styrke forældrene i forberedelsen til at blive en familie, og sikre opsporing af familier med brug for en tidlig indsats. Herudover fortsætter arbejdet med at ombygge, nybygge og afvikle børnehuse, således at de passer til fremtidens krav om læring. Endelig arbejdes videre med hvordan de fysiske rammer på skolerne kan understøtte gode læringsmiljøer på kommunens skoler.

**Alle unge skal i uddannelse og job**

Beskæftigelse er en af de allervigtigste forudsætninger for et aktivt, sund og selvstændigt liv. Gladsaxe Kommune har fokus på de unge 15-29 årige uden en kompetencegivende uddannelse, og som har brug for en ekstra indsats til at gennemføre en uddannelse og etablere en stabil tilknytning til arbejdsmarkedet. Da udsatte unge, som tidligt stifter bekendtskab med arbejdsmarkedet har langt større tilskyndelse til at få en uddannelse eller et job, iværksættes en indsats som skal sikre, at 75 udsatte unge om året tilbydes et fritidsjob. For fortsat at styrke de unges uddannelsesparathed videreføres EUD-linjen på Grønnemose Skole.

**Alle bydele i Gladsaxe skal være i social balance**

Bydelene skal være attraktive, velfungerende og fri for bandekriminalitet. I 2017 fortsætter Gadeteamets arbejde med at skabe tryghed i lokalsamfundet ved at forebygge uhensigtsmæssig adfærd blandt unge. For at vurdere de nuværende kommunale tilbud i Høje Gladsaxe gennemføres en undersøgelse af, hvordan blandt andet bibliotekstilbuddet fortsat kan være et attraktivt sted at komme. Endvidere undersøges mulighederne for at etablere socialøkonomiske virksomheder i området samt mulighederne for et permanent indendørs samlingssted ved Byens Arena.

**Flere borgere skal leve sundere**

For at øge borgernes livskvalitet, og mindske deres risiko for at få en livsstilssygdom skal flere borgere trives og leve sundere. Mange borgere, særligt ældre og kronikere, kan have stor glæde af, hvis flere sundhedstilbud bliver samlet på et sted. I 2017 påbegyndes forberedelserne til at etablere et sundhedshus samtidig med moderniseringen af Træningscenter Gladsaxe. Hertil vil der blive udarbejdet forslag til, hvordan kommunen kan understøtte udviklingen i retning af flere lægehuse og et tættere samarbejde mellem de praktiserende læger. Herudover renoveres Gladsaxe Svømmehal, og der skal udarbejdes et beslutningsgrundlag for skøjtehallens fremtid samt en plan for anvendelse af det tidligere UCC

INDHOLD

BERETNING

- Borgmesterens forord
- Om årsrapporten
- Ledelsens påtegning
- Den uafhængige revisors erklæring
- Kommuneoplysninger
- Gladsaxe Byråd
- Administrativ organisation
- Politisk organisation
- Overordnede rammer
- Resultater
- Det kommende år

MÅLSÆTNING

UDVALGENES BERETNING

REGNSKAB



Blaagaard, herunder svømme- og idrætsfaciliteterne.

**Alder ingen hindring**

Det giver livskvalitet og øget frihed at kunne klare sig selv. Gladsaxe Kommunes borgere skal uanset alder mødes som medborgere med ressourcer, som bringes i spil til gavn for den enkelte og for samfundet. Dette skal blandt andet ske ved en fortsat fokus på rehabiliterende indsatser for borgere, der udskrives tidligere og ofte er dårlige, når de kommer hjem. Herudover ved en styrket indsats for borgere med demens og et øget fokus på borgere med lavt BMI.

**Klimabevidste valg skal fremmes**

Dette skal i 2017 blandt andet ske ved den fortsatte udbygning af fjernvarmeforsyningen og ved at energirenovere de kommunale ejendomme, så CO<sub>2</sub>-udledningen kan reduceres. På affaldsområdet arbejdes videre med et oplæg til en ny genbrugsstation, med bedre muligheder for sortering og genanvendelse af affald.

**Økonomisk råderum**

Økonomisk råderum er en forudsætning for at fastholde et godt serviceniveau og at udvikle og investere i fremtidens velfærdsløsninger. Økonomistyringen skal derfor være robust, og der

skal være en strukturel balance på mindst 250 millioner kroner og en gennemsnitlig likviditet på mindst 300 millioner kroner. Det sikres blandt andet via løbende omprioriteringer i driften og ved at have fokus på sygefraværet. Herudover fortsætter den massive beskæftigelsesrettede indsats, hvor ambitionen er at flytte cirka 500 borgere til selvforsørgelse. Som følge af kommunens robuste økonomi sænkes indkomstkatten med 0,1 procent til 23,8 procent, og dækningsafgiften med 0,2 promille til 9,4 promille.



INDHOLD

BERETNING

MÅLSÆTNING

- Levende by i vækst
- Alle børn skal lære mere
- Unge i uddannelse og job
- Bydele i social balance
- Flere borgere skal leve sundere
- Alder ingen hindring
- Klimabevidste valg
- Økonomisk råderum

UDVALGENES BERETNING

REGNSKAB

# Levende by i vækst

**Mål**

Gladsaxe skal opretholde og udvikle en styrke og robusthed som økonomisk bæredygtig kommune, der sætter os i stand til at fastholde velfærd på forkant – også om 10, 15 og 20 år.

Vi vil være i stand til at se ud over kommune-grænsen og tage et større ansvar. Derfor er målsætningerne at fastholde velfærden, ved:

- at få flere arbejdspladser til kommunen ved at fastholde og tiltrække virksomheder

- at få flere borgere – og gerne mange, der bidrager med resurser til fællesskabet og til at skabe rammen om det gode hverdagsliv.

For at sikre at udviklingen går i den retning, vi ønsker, har kommunen opstillet tre effektmål, som der årligt følges op på. Se tabel 5.

Tabel 5. Effektmål for Levende by i vækst

Effektmål	Resultat 2015	2016	Resultat 2016	2017	2018
<b>Flere virksomheder</b> Antallet af virksomheder i Gladsaxe med over en ansat skal stige. I 2012 var der 1.408 virksomheder.	1.570 Opfyldt	1.586	1.599 Opfyldt	1.602	1.618
<b>Flere ansatte på arbejdspladser</b> Antallet af arbejdspladser i Gladsaxe skal stige.					
Private arbejdspladser	27.042	29.336	29.336	29.690	30.000
Alle arbejdspladser	34.979 Opfyldt	37.608	37.608 Opfyldt	37.962	38.272
<b>Flere nye boliger</b> Antallet af nye boliger i Gladsaxe skal stige. I 2013 var der 31.715 boliger.	31.859 Opfyldt	31.900	31.961 Opfyldt	32.000	32.100

**Indsatser i 2016**

I 2016 er der igangsat flere indsatser, som skal medvirke til at nå målsætningen om en levende by i vækst. Disse er kort beskrevet i det følgende.

**Gladsaxe Boulevard**

På vejstrækningen mellem Gladsaxevej og Gladsaxe Møllevej skal Gladsaxe Ringvej omlægges til Gladsaxe Boulevard.

I 2016 har kommunen indgået aftale med Letbaneselskabet, om at vejstrækningen, i forbindelse med anlæggelsen af letbanen, skal omlægges

for at forbedre trafikafviklingen. Samtidig skal strækningen beplantes med en allé, som skal sikre det grønne præg.

**Bedre fortove**

Der er foretaget renovering af fortove og udskiftning af belysningen på en tredjedel af strækningen på Buddinge og Bagsværd Hovedgader.

Den samlede renovering af Buddinge og Bagsværd Hovedgader forventes afsluttet ved udgangen af 2018. I alt er der blevet renoveret 10 km fortovstrækninger i 2016.



**Flere cykelstier**

I 2016 er den ambitiøse indsats for cyklismen fortsat. Blandt andet er i 2016 etableret en ny cykelsti på Møllemarken. I 2016 er der endvidere etableret ny belysning samt slidlag på flere strækninger på supercykelstien langs Hillerød-motorvejen. Der er alt i alt brugt 4,1 millioner kroner i 2016 på indsatserne for cyklismen. Beløbet har holdt sig inden for det afsatte budget.

**Nye boliger**

Almene boliger og kollegier udgør med henholdsvis 11.662 almene boliger og 1.119 kollegieboliger over en tredjedel af boligmassen i Gladsaxe Kommune, og huser dermed en stor andel

af kommunens borgere. Gladsaxe Kommune ønsker, at boligområderne i kommunen tilbyder et blandet boligudbud med både små og store attraktive boliger, at boligerne er energirigtige og at boligområderne er socialt afbalanceret. Gladsaxe Byråd har i 2016 fastsat nye principper for tildeling af støtte til fremtidssikring af boligmassen og har i perioden frem til 2019 afsat i alt 65 millioner kroner til kommunal medfinansiering af nyt alment boligbyggeri.

INDHOLD

BERETNING

MÅLSÆTNING

- Levende by i vækst
- Alle børn skal lære mere
- Unge i uddannelse og job
- Bydele i social balance
- Flere borgere skal leve sundere
- Alder ingen hindring
- Klimabevidste valg
- Økonomisk råderum

UDVALGENES BERETNING

REGNSKAB

# Alle børn skal lære mere

**Mål**

Uanset baggrund og formåen skal alle børn udfordres på det faglige niveau, hvor de er.

Alle børn skal have de nødvendige faglige, personlige og sociale kompetencer, så de kan mestre eget liv og klare sig i fremtidens samfund. I Gladsaxe Kommunes dagtilbud, skoler og fritidsliv skal børnene opleve, at de er en del af et fællesskab med pligter og rettigheder, hvor den enkelte bidrager og opnår værdifuld livserfaring.

Alle børn skal have medansvar og selvbestemmelse, så de trives og bliver aktive medspillere i deres eget liv. Arbejdet med at skabe de bedste læringsmiljøer for børn og unge sker i tæt samarbejde med forældrene.

For at sikre at udviklingen går i den retning, vi ønsker, har kommunen opstillet fire effektmål, som der årligt følges op på. Se tabel 6.

I 2016 besluttede Gladsaxe Kommunes byråd desuden, at alle kommunens kommende forældre fremover skal tilbydes et graviditetsbesøg. Besøget skal blandt andet sikre en tidligere opsporing af forældre med behov for en målrettet indsats. Graviditetsbesøget har været under udvikling i 2016 og forventes at blive sat i værk i løbet af 2017.

Der er samlet set brugt 1,2 millioner kroner i 2016 ud af en samlet budgetramme på 1,8 millioner kroner. De 0,6 millioner kroner, som ikke er brugt i 2016, anvendes i 2017, hvor nye tiltag, arbejds gange og projekter vil blive iværksat.

**Familieområdet styrkes**

For at styrke arbejdet og sagsbehandlingen på familieområdet er Familieafdelingen opnormeret med 10 socialrådgivere.

Samtidig begynder familieafdelingen, at arbejde ud fra en ny metode, der fokuserer på, at familierne føler sig bedre inddraget i deres egen sag og på at give børn og familier med særlige udfordringer den rigtige indsats fra start. Metoden sikrer også tættere opfølgning i den enkelte familie.

Der forventes, at der på kort sigt vil ske en stigning af familier i forebyggende tilbud samt en stigning i anbringelser. Men over tid forventes det, at tallene for både forebyggende og indgribende foranstaltninger falder, når den nye metode for forebyggende arbejde og anbringelsesstrategien er implementeret.

Styrkelsen af familieområdet har kostet 4,2 millioner kroner i 2016.

**Flere pædagoger i kommunens børnehuse**

Gladsaxe Kommune har en målsætning om, at 70 procent af medarbejderne i kommunens børnehuse skal være uddannede pædagoger. For



at tiltrække og fastholde det pædagogiske personale er der implementeret en række tiltag. Blandt andet tilbydes uddannet personale en pædagogmerituddannelse.

I 2016 er der brugt 2 millioner kroner, svarende til det afsatte budget, til at ansætte mere uddannet personale og til pædagogmerituddannelse af uddannet personale.

Tabel 6. Effektmål for Alle børn skal lære mere

Effektmål	Resultat 2015	2016	Resultat 2016	2017	2018
<b>Andelen af elever med gode resultater skal stige</b> Andelen af karakterer på 10 og 12 ved 9. klasses afgangsprøve skal stige. I 2013 var den gennemsnitlige andel på 34 %.	38 % Opfyldt	39 %	39 % Opfyldt	40 %	41 %
<b>Andelen af elever med dårlige resultater skal falde</b> Andelen af karakterer, der ligger mellem -03 og 2 ved 9. klasses afgangsprøve skal falde. I 2013 var den gennemsnitlige andel 13 %.	12 % Opfyldt	11,5 %	11,5 % Opfyldt	11 %	10,5 %
<b>Trivslen i folkeskolen skal stige.</b> I skoleåret 2014/2015 havde Gladsaxe Kommune følgende gennemsnit på 3.6 i fire indikatorer, hvor der scores mellem 0 og 5.	3,65 Opfyldt	3,75	3,7 Ikke opfyldt	3,75	3,85
<b>De 0-6 åriges sproglige kompetencer skal styrkes</b> Andelen af børn i kategorierne 'sikker' og 'på vej' skal stige. I skoleåret 2013/2014 var andelen 88,5 %.	89 % Opfyldt	89,5 %	91,8 % Opfyldt	91,5 %	90,5 %

**Indsatser i 2016**

For 2016 er der igangsat flere indsatser, som skal medvirke til, at alle børn skal lære mere. Disse er kort beskrevet i det følgende.

**Strategi for tidlig indsats**

I 2016 er udarbejdet 'Strategi for Tidlig indsats – familier der lykkes'. Strategien fokuserer på familier med børn i alderen nul til seks år, som er udsatte eller, som er i risiko for at blive udsatte.

Kommunen har i 2016 arbejdet med at skabe en kulturforandring og et fælles mindset for ledere og medarbejdere, der har med børn og forældre at gøre.

Der er i 2016 samtidig ansat tre familiekoordinatorer, som frem til udgangen af 2019 arbejder med omkring 30 familier med behov for en særlig indsats. Projektet følges og evalueres af KORA og Oxford Research med støtte fra Den A. P. Møllerske Støttefond.



## INDHOLD

## BERETNING

## MÅLSÆTNING

- Levende by i vækst
- Alle børn skal lære mere
- Unge i uddannelse og job
- Bydele i social balance
- Flere borgere skal leve sundere
- Alder ingen hindring
- Klimabevidste valg
- Økonomisk råderum

UDVALGENES  
BERETNING

## REGNSKAB

**Dagtilbudsstrategi**

For at sikre dagtilbud af høj kvalitet, skal 23 børnehuse i Gladsaxe Kommune ændre struktur over en årrække. Det indebærer blandt andet udbygning, nybygning og afvikling af børnehuse. I 2016 er fem byggeprojekter færdiggjort. Det drejer sig om børnehuse Stationsparken, Nøddehegnet, Højmarksvej, Piraten og Skibet. Derudover er to børnehuse afviklet, og der er igangsat to byggeprojekter, der skal være færdige i 2017 og 2018. Det drejer sig om børnehuse Elverdammen og Ved Stengård Kirke. Samlet er der anvendt 38,5 millioner kroner i 2016 ud af et samlet budget på 135 millioner kroner.

**Skolernes fysiske rammer skal være gode læringsmiljøer**

Skolerne har arbejdet målrettet med at realisere folkeskolereformen, så børn og unge oplever en skoledag, hvor de bliver fagligt udfordret, er fysisk aktive og en del af sociale fællesskaber og bliver så dygtige, som de kan. For at styrke denne udvikling ønsker Gladsaxe Kommune at udvikle, nytænke og modernisere læringsmiljøerne.

I efteråret 2016 blev elever, forældre, lærere, de faglige organisationer og frivillige foreninger inviteret til dialog om, at udvikle pejlemærker til fremtidens læringsmiljø på skolerne. Derudover er der blevet afprøvet nye læringsmiljøer gennem en række praksisforsøg på skolerne. Det første fandt sted hen over efteråret 2016 på Bagsværd Skole, som gennemførte et fire-ugers forløb på fjerde årgang. Her blev undervisningen omlagt, og elever og lærere arbejdede med digital understøttet problemløsning og kommunikation gennem elevformulerede projekter om medborgerskab.

Den overordnede plan for indretningen af læringsmiljøerne på skolerne i Gladsaxe forventes forelagt til politisk drøftelse primo 2018. Derfor har kommunen afsat tre millioner kroner til et analysearbejde om skolernes fysiske rammer og 250 millioner kroner til at ombygge skolernes læringsmiljø.

## Unge i uddannelse og job

**Mål**

Alle unge skal have uddannelse og job.

Forventningerne til fremtidens folkeskole er høje, men de unges uddannelsesparathed og muligheder for at gennemføre en ungdomsuddannelse og senere jobmuligheder afhænger i lige så høj grad af opbakningen hjemmefra og opvækstvilkår i øvrigt. I Gladsaxe Kommune har vi fokus på de unge 15-29 årige, som

har brug for en ekstra indsats til at gennemføre en uddannelse og etablere en stabil tilknytning til arbejdsmarkedet. Der er tale om 15-29 årige uden en erhvervskompetencegivende uddannelse. Heriblandt også socialt udfordrede unge og unge med fysisk eller psykisk handicap.

For at sikre at udviklingen går i den retning, vi ønsker, har kommunen opstillet tre effektmål, som der årligt følges op på. Se tabel 7.



INDHOLD

BERETNING

MÅLSÆTNING

- Levende by i vækst
- Alle børn skal lære mere
- Unge i uddannelse og job
- Bydele i social balance
- Flere borgere skal leve sundere
- Alder ingen hindring
- Klimabevidste valg
- Økonomisk råderum

UDVALGENES BERETNING

REGNSKAB

Tabel 7. Effektmål for Unge i uddannelse og job

Effektmål	Resultat 2015	2016	Resultat 2016	2017	2018
<b>Flere unge skal være uddannelsesparate efter grundskolen</b> Andelen af unge, der afslutter grundskolen med en gennemsnitlig karakter på minimum 4 i dansk og matematik skal stige. I 2013 var andelen 83%.	86% Opfyldt	86%	89% Opfyldt	89%	90%
<b>Flere unge skal gennemføre en ungdomsuddannelse</b> Andelen af unge, der har gennemført en ungdomsuddannelse seks år efter 9. klasse skal stige. For årgangen 2008 var andelen 78,3 pct.	78,3% Opfyldt	78,5%	78,1% Ikke opfyldt	79%	79,5%
<b>Flere unge skal være selvforsørgede</b> Andelen af unge (18-29 år) på offentlig forsørgelse (ikke SU) skal falde. I 2013 var andelen 10,9%.	10% Opfyldt	9%	9,4% (jan-nov 16) Ikke opfyldt	8,5%	8%

**Indsatser i 2016**

For 2016 er der igangsat flere indsatser, som skal medvirke til at nå målsætningen om, at alle unge skal i uddannelse og job. Disse er kort beskrevet i det følgende.

**Indsats for unge med lave karakterer**

I 2016 har kravet om minimumskarakter på 02 i dansk og matematik betydet, at mange unge skal opkvalificeres for at kunne påbegynde en kompetencegivende ungdomsuddannelse. Ungeenheden har i samarbejde med Region Hovedstaden og VUC Lyngby gennemført særlige UPGRADE-forløb med henblik på at opkvalificere unge. Der blev i 2016 brugt 0,7 millioner på indsatsen ud af et budget på 1,0 millioner kroner. Målet var, at 30 unge på helårsbasis kunne

flyttes fra offentlig forsørgelse svarende til en årlig besparelse på 2,0 millioner kroner Det er i 2016 lykkedes, at flytte 15 unge fra offentlig forsørgelse svarende til en besparelse på 1,0 millioner kroner.

**Psykologrådgivning til unge**

For at forebygge frafald fra uddannelse og psykologiske behandlingsforløb har Byrådet i 2016 prioriteret, at unge psykisk sårbare anonymt kan tilbydes rådgivning af en psykolog. Den psykologiske ungerådgivning er i 2016 etableret med en vagttelefon og med faste åbningstider i henholdsvis Villaen, på Hovedbiblioteket og i Ungeenheden. Der er i 2016 brugt 0,3 millioner kroner på aktiviteterne, som har kørt på forsøgsbasis og evalueres primo 2017.

# Bydele i social balance

**Mål**

Alle bydele i Gladsaxe skal være i social balance. De skal være attraktive, velfungerende og fri fra bandekriminalitet.

De igangværende tiltag i Værebros Park og Høje Gladsaxe er eksempler på, at det kræver en langsigtet, målrettet og helhedsorienteret indsats fra alle parter at komme de komplekse udfordringer

som banderelateret kriminalitet og social ulighed til livs. Derfor er målsætningen om bydele i social balance stadig aktuell også med et forebyggende sigte.

For at sikre at udviklingen går i den retning, vi ønsker, har kommunen opstillet fire effektmål, som der årligt følges op på. Se tabel 8.

Tabel 8. Effektmål for Bydel i social balance

Effektmål	Resultat 2015	2016	Resultat 2016	2017	2018
<b>Den sociale balance skal styrkes.</b> Målt på en enhedsscore baseret på 5 specifikke indikatorer udarbejdet af Ministeriet for By-, Bolig- og Landdistrikter ses der en stor spredning i den sociale balance i kommunens 10 byområder. En enhedsscore på 100 og derover indikerer, at et byområde kan karakteriseres som et ghettoområde. Der skal ske en forbedring af scoren for de socialt set mest udsatte byområder.  Høje Gladsaxe: i 2012 var enhedsscoren 68 Værebros Park: i 2012 var enhedsscoren 83	69 78 Delvist opfyldt	67 82	61 73 Opfyldt	59 71	57 69
<b>Ledighedsniveauet skal nærme sig niveauet for kommunen</b> Forskellen mellem bruttoledighedsprocenten i Værebros Park og Høje Gladsaxe og den gennemsnitlige bruttoledighedsprocent i hele Gladsaxe Kommune skal falde. I perioden fra august til december 2014 var forskellen i gennemsnit 9,9 procentpoint.	9 % Opfyldt	9,0 %	8,1 % Opfyldt	8,0 %	7,0 %
<b>Flere elever skal opnå gode resultater</b> Andelen af unge fra Grønnemose Skole, Skovbrynet Skole og Enghavegård Skole, der afslutter grundskolen med mindst karakteren 4 i dansk og matematik skal stige. Andelen i 2014 var gennemsnitligt for de sidste fire år på hhv. 83 %, 77 % og 82 %.	82 % 78 % 85 % Delvist opfyldt	85 % 79 % 84 %	86 % 88 % 89 % Opfyldt	86 % 80 % 85 %	87 % 81 % 86 %
<b>Flere unge skal gennemføre en ungdomsuddannelse</b> Andelen af unge fra Skovbrynet Skole, Grønnemose Skole og Enghavegård Skole, der har gennemført en ungdomsuddannelse fem år efter 9. klasse skal stige. For afgangsårgang 2009 var andelen henholdsvis 72,2 %, 78,3 % og 77,6 %	82 % 83,5 % 68,5 % Delvist opfyldt	73 % 79 % 78,5 %	88,9 % 75,0 % 96,4 % Delvist opfyldt	73,5 % 79,5 % 79 %	74 % 80 % 79,5 %

INDHOLD

BERETNING

MÅLSÆTNING

- Levende by i vækst
- Alle børn skal lære mere
- Unge i uddannelse og job
- Bydele i social balance
- Flere borgere skal leve sundere
- Alder ingen hindring
- Klimabevidste valg
- Økonomisk råderum

UDVALGENES BERETNING

REGNSKAB



**Indsatser i 2016**  
 For 2016 er der igangsat flere indsatser, som skal medvirke til at nå målsætningen og bydele i social balance. Disse er kort beskrevet i det følgende.

**Den positive udvikling videreføres**  
 Gladsaxe Kommune har i 2016 videreført og udbygget indsatsen for at skabe forandring i de bydele i kommunen, der i dag er udsatte. Der er igangsat og videreført en lang række sociale indsatser især med fokus på at sikre, at udsatte unge holdes på sporet. Indsatserne med opsøgende uddannelsesvejledning målrettet ledige unge samt fritids- og studiejobindsatsen er således fortsat i 2016.

**Unge i udsatte boligområder i uddannelse og job**  
 Ungeenheden hjælper ledige uddannelsesparate unge videre i uddannelse. Ungeenheden har en særlig rolle i forhold til at sikre social balance i Høje Gladsaxe og Værebros. Ud over den virksomhedsrettede indsats er der i 2016 anvendt en særlig fremskudt mentorindsats, der primært har sigtet mod at fastholde de unge i uddannelse, men også mod at støtte dem i deres første erfaringer med arbejdsmarkedet. Indsatsen har været en stor succes.

I 2016 er afholdt udgifter på 1,9 millioner kroner ud af et budget på 2,0 millioner kroner til indsatsen. Målet var, at der årligt skulle flyttes 15 unge på helårsbasis fra offentlig forsørgelse svarende til en besparelse på 1,0 millioner kroner om året. I 2016 er 32 unge flyttet fra offentlig forsørgelse svarende til en besparelse på 2,2 millioner kroner.

I 2016 har der også været fokus på unges tidlige erfaringer med arbejdsmarkedet i form af for eksempel fritidsjob, da det øger sandsynligheden for, at de unge får en uddannelse og senere i livet opnår varig beskæftigelse og selvforsørgelse.

Der er i 2016 brugt 0,4 millioner kroner ud af et budget på 0,5 millioner kroner, til at understøtte at flest mulige udsatte unge får et fritidsjob. Indsatsen beror på tæt samarbejde imellem Ungeenheden og foreningen VUVA, som er et netværk af private arbejdsgivere i Gladsaxe. Målet i 2016 var, at 45 unge skulle påbegynde et fritidsjob. I 2016 har 65 unge påbegyndt et fritidsjob.

**Attraktive bydele der understøtter den sociale balance**  
 Som en del af Gladsaxe Kommunes ønske om at bidrage til attraktive og velfungerende bydele med et synligt udeliv, anlagde kommunen midlertidige nyttehaver på et tidligere ubenyttet areal, der støder op til Grønnemose Skole. Den midlertidige løsning, med højbede til beboerne i Høje Gladsaxe og eleverne på Grønnemose Skole, blev over sommeren 2016 afprøvet for at undersøge interessen for nyttehaver i området.

Tilbage meldingen både fra beboerne og skolen var positive, og derfor har Byrådet besluttet at anlægge permanente nyttehaver på området i 2017. Der forbruges 0,1 millioner kroner de midlertidige nyttehaver ud af et budget på i alt 1,5 millioner kroner i 2016. Resten af budgettet forventes brugt i 2017 til etablering af de permanente nyttehaver.

Flere borgere skal leve sundere



**Mål**  
 Flere borgere skal trives og leve sundere. Det øger borgernes livskvalitet, og mindsker deres risiko for at få en livsstilssygdom. Gladsaxe Kommune har samtidig fokus på, at uligheden i sundhed skal mindskes.

Gladsaxe Kommune er nået langt i opbygningen og udviklingen af det nære sundhedsvæsen, men står stadig over for store udfordringer, når det for eksempel gælder lighed i sundhed, middellevetid og raske leveår efter 60 år. Vi ved, at en

sund og aktiv livsførelse har betydning for indlæringen hos børn og unge, og at det nedbringer risikoen for kroniske sygdomme i seniortilværelsen. Målsætningen, om at flere borgere skal leve sundere, gælder derfor både børn, unge, voksne og ældre, og vi skal have et særligt fokus på dem, som er socialt dårligst stillet.

For at sikre at udviklingen går i den retning, vi ønsker, har kommunen opstillet fire effektmål, som der årligt følges op på. Se tabel 9.

## INDHOLD

## BERETNING

## MÅLSÆTNING

- Levende by i vækst
- Alle børn skal lære mere
- Unge i uddannelse og job
- Bydele i social balance
- Flere borgere skal leve sundere
- Alder ingen hindring
- Klimabevidste valg
- Økonomisk råderum

## UDVALGENES BERETNING

## REGNSKAB

Tabel 9. Effektmål for Flere borgere skal leve sundere

Effektmål	Resultat 2015	2016	Resultat 2016	2017	2018
<b>Alkoholdebuten skal udskydes blandt unge</b> Andelen af 9. klasseselever, der har været fulde før de fylder 15 år, skal reduceres. I 2013/2014 var andelen 38 %.	33 % Opfyldt	30 %	32,5 % Ikke opfyldt	29 %	27 %
<b>Flere skal leve sundere</b> Andelen af børn og unge med normalvægt skal stige. I 2013 var andelen ved 9. klasseundersøgelse 75 %. Opgørelsen af målet baserer sig på BMI. Der er opstillet måltal for 0., 4. og 9. klasse.					
0. klasse	80 %	80,5 %	89,9 %	90 %	90,5 %
4. klasse	73 %	74 %	81,5 %	82 %	83 %
9. klasse	72 %	73 %	70 %	74 %	75 %
	Delvist opfyldt		Delvist opfyldt		

**Indsatser i 2016**

For 2016 er der igangsat flere indsatser, som skal medvirke til at nå målsætningen om, at flere borgere skal leve sundere. Disse er kort beskrevet i det følgende.

**Det nære sundhedsvæsen**

Gladsaxe Kommune har de senere år fået en større rolle på sundhedsområdet, blandt andet som følge af at borgerne udskrives, når de er lægeligt færdigbehandlet, men ofte har brug for yderligere støtte for at vende tilbage til deres normale hverdag. Flere borgere kan desuden modtage behandling i eget hjem og derved undgå indlæggelse. Gladsaxe Kommune har i 2016 gennemført en analyse på området for blandt andet at undersøge hvilke tiltag, der er nødvendige, for at sikre den korrekte pleje og omsorg med særligt fokus på ældre og kronisk syge borgere. På baggrund af analysens konklusioner har kommunen afsat 5 millioner kroner årligt fra og med 2017 til at styrke indsatsen over for denne gruppe af borgere.

Midlerne skal anvendes til fremskudt visitation på hospitalet, kompetenceudvikling af medar-

bejderne, træning i weekenden til borgere med hjerneskaide, ekstra sygepleje om natten, samt til ansættelse af læger på seniorcentrene.

**Prioriteret plan for bevægelses- og idrætsfaciliteter**

Gladsaxe Kommune har i 2016 fastsat fem fælles principper for udvikling af idræts- og bevægelsesfaciliteterne.

De fem principper er: 1. Vi udvikler vores idræts- og bevægelsesfaciliteter, så de understøtter Gladsaxes kommunestrategi. 2. Vi bruger det, vi allerede har – og bruger det optimalt. 3. Vi sikrer, at det aktive liv bliver understøttet af gode faciliteter. 4. Vi bidrager til et levende og aktivt byliv og kreative udfoldelsesmuligheder og 5. Vi vægter kvalitet og bæredygtighed.

Udviklingsplanen er udarbejdet på baggrund af en analyse udført af Idrættens Analyseinstitut, som også er kommet med anbefalinger til, hvor kommunen kan sætte ind og prioritere indsatsen de kommende år.

**Tilgængelige idrætsfaciliteter**

Gladsaxe Kommune har et rigt og blomstrende foreningsliv. For at sikre tilstrækkelig og passende lokaleanvendelse er der i 2016 gennemført en analyse af bookingsystemer, der kan optimere lokaleanvendelsen.

De kommunale lokaler på skoler, biblioteker og idrætsanlæg mv. håndteres i forskellige it-systemer. Det nye bookingsystem skal samle oplysninger fra de forskellige systemer, så det bliver lettere for foreninger og institutioner og andre brugere at få et overblik over, hvad der er ledigt og hvornår. Det nye lokalebookingsystem forventes sat i drift ved årsskiftet 2017/18.

**Gladsaxe Svømmehal**

Svømmehal skal renoveres. I 2016 er brugt 0,5 millioner kroner til bygherrerådgivning og forundersøgelser. Forundersøgelserne har kortlagt renoveringsbehovet.

Renoveringen kræver, at svømmehallen er lukket i en periode på ca. 10 måneder, startende 1. november 2017.

Samtidig med renovering og lukning af svømmehallen udføres et foyer- og tagprojekt, der

indebærer nye indgangs- og facadepartier, gulve, lofter, belysning, større ovenlyspartier og en åbning ind mod idrætshal 1.

**Forbedret mund og tandhygiejne**

Gladsaxe Kommunale Tandpleje har i 2016 påbegyndt et mundplejeprogram på alle seniorcentre i kommunen.

På baggrund af en første screening af alle borgere på seniorcentre er der lavet en individuel mundplejeplan. Der er sat fokus på mere hjælp til den daglige mundpleje for den enkelte.

Derudover er der i 2016 iværksat et undervisnings- og rådgivningsprogram af socialpædagoger på bo- og væresteder i Gladsaxe. Målet er at udbrede kendskab til tilskudsordninger til tandbehandling hos privat praktiserende tandlæger, herunder ansøgningsprocedurer samt undervisning i tandsundhed.

Begge projekter afsluttes i 2018, hvor de samtidig vil blive endeligt evalueret.

Der er brugt 0,4 millioner kroner i 2016 på projekterne svarende til det afsatte beløb.



**INDHOLD**
**BERETNING**
**MÅLSÆTNING**

- Levende by i vækst
- Alle børn skal lære mere
- Unge i uddannelse og job
- Bydele i social balance
- Flere borgere skal leve sundere
- **Alder ingen hindring**
- Klimabevidste valg
- Økonomisk råderum

**UDVALGENES BERETNING**
**REGNSKAB**

# Alder ingen hindring


**Mål**

Det giver livskvalitet og øget frihed at kunne klare sig selv. Fastholdelse af et selvstændigt og uafhængigt liv længst muligt kræver, at den enkelte borger til enhver tid sidder for bordenden. Borgerne skal tage medansvar for eget liv, også når det er den tredje eller fjerde alder, der står for døren. Flere ældre bevarer et aktivt fysisk og socialt liv langt op i alderen. Men selvom andelen af aktive og raske ældre er stigende, omtales de ældre borgere ofte stadig sam-

let som en befolkningsgruppe, der har behov for megen hjælp i form af omsorg og pleje. Mange er derfor bekymrede for de nationale og kommunale budgetter. Målsætningen om alder ingen hindring handler om at se og møde kommunens borgere – uanset alder – som medborgere med resurser som bringes i spil til gavn for den enkelte og for samfundet.

For at sikre at udviklingen går i den retning, vi ønsker, har kommunen to effektmål for 2016. Se tabel 10.

**Tabel 10. Effektmål for Alder ingen hindring**

Effektmål	Resultat 2015	2016	Resultat 2016	2017	2018
<b>Færre forebyggelige indlæggelser</b> Andelen af forebyggelige indlæggelser skal falde for borgere over 65 år. I 2013 var andelen 7,2%.	7,3% Ikke opfyldt	7,1%	5,8% Opfyldt	7,1%	7,0%
<b>Færre borgere har behov for varig hjælp</b> Andelen af borgere over 65 år, der modtager varig hjemmehjælp i henhold til serviceloven og ikke kompleks sygeplejedydelser i henhold til sundhedsloven skal falde hvert år, selvom antallet af ældre stiger. Ultimo 2015 var andelen 13,1%	13,1% Opfyldt	13,0%	12,4% Opfyldt	12,6%	12,5%

**Indsatser i 2016**

For 2016 er der igangsat flere indsatser, som skal medvirke til at nå målsætningen om alder ingen hindring. Disse er kort beskrevet i det følgende.

**Aktiviteter finansieret af 'værdighedsmilliarden'**

Der er i 2016 brugt hele budgettet på 11,7 millioner kroner til at fastholde de aktiviteter, der hidtil er blevet finansieret af 'ældremilliarden'. Midlerne bruges blandt andet til ansættelse af mere social og sundhedspersonale for at styrke indsatsen over for borgerne på kommunens seniorcentre, Træningscenter Gladsaxe og i hjemmeplejen.

Indsatserne er nu en del af Gladsaxe Kommunes værdighedspolitik på samme måde som de andre indsatser, der besluttet politisk for eksempel kvalitetsstandarder på ældreområdet. Det har været muligt for interessenter, borgere og ansatte at komme med input til værdighedspolitikken.

**Prioriteret indsats for borgere med demens**

Med udgangspunkt i de værdier, der ligger i begrebet 'personcentreret omsorg', er der i 2016 brugt 2,5 millioner kroner på at indrette Seniorcenter Bakkegården, så der tages særligt hensyn til ældre med demens og kognitive udfordringer. Der er nu udarbejdet en plan for hvordan de fysiske rammer på Møllegården, Egegården og Rosenlund kan ændres for at understøtte per-

soncentreret omsorg. Det forventes, at planen kan fremlægges politisk i maj 2017.

**Hjerneskadekoordinator**

Stillingen som hjerneskadekoordinator for de +65 årige, er blevet gjort permanent. Udgiften beløber sig til 0,5 millioner kroner årligt. Hjerneskadekoordinatorfunktionen sikrer, at ældre, der grundet en ulykke eller sygdom rammes af en hjerneskade, får en koordineret og målrettet indsats.

**Sundhedshus**

Som led i moderniseringen af de midlertidige pladser på Træningscenter Gladsaxe har Byrådet besluttet at bygge et sundhedshus i tilknytning til træningscenteret. Borgere i Gladsaxe, særligt de ældre borgere, vil få glæde af, at flere sundhedstilbud nu bliver samlet på et sted. Forebyggelsescenteret vil samtidig blive en del af det nye sundhedshus. Der er afsat i alt 85 millioner kroner til ombygning af de midlertidige pladser og etablering af det nye sundhedshus.

INDHOLD

BERETNING

MÅLSÆTNING

- Levende by i vækst
- Alle børn skal lære mere
- Unge i uddannelse og job
- Bydele i social balance
- Flere borgere skal leve sundere
- Alder ingen hindring
- Klimabevidste valg
- Økonomisk råderum

UDVALGENES BERETNING

REGNSKAB

# Klimabevidste valg

**Mål**  
 Gladsaxe Kommune vil fremme klimabevidste valg og leve op til de nationale målsætninger om at udlede 40 procent mindre CO<sub>2</sub> i 2020 og om at genanvende 50 procent af borgernes affald i 2022. Vi vil både forebygge for at bremse fremtidens klimaforandringer og tilpasse byen til et forandret klima, så skaderne fra skybrud bliver færre. Vi vil have mere vedvarende energi og bruge regnvandet som ressource.

Gladsaxe Kommune har arbejdet med klimaudfordringerne i en lang årrække. Med CO<sub>2</sub>- og

Miljøplanen har kommunen skruet yderligere op for ambitionsniveauet. Gladsaxe Kommune som virksomhed går selv forrest på klima- og miljøområdet, men over for en global udfordring er vi afhængige af at også virksomheder og borgere træffer klimabevidste valg – og at vi dermed tager et globalt medborgerskab.

For at sikre at udviklingen går i den retning, vi ønsker, har kommunen opstillet seks effektmål, som der årligt følges op på. Se tabel 11.

Tabel 11. Effektmål for Klimabevidste valg

Effektmål	Resultat 2015	2016	Resultat 2016	2017	2018
<b>Lavere energiforbrug i de kommunale ejendomme</b> Energiforbruget i de kommunale ejendomme skal reduceres med 11,2 % i 2020 svarende til 61.000 MWh jävnfør Energihandlingsplan 2013-2020. I 2012 var forbruget 68.664 MWh.	4,9 % Opfyldt	5,7 %	7,1% Opfyldt	7,1 %	8,5 %
<b>Nedbringe CO<sub>2</sub> udledning</b> Niveauet skal nedsættes med 40 % i 2020 set i forhold til niveauet i 2007. Målet gælder for Gladsaxe Kommunes fysiske areal som helhed.	34% Opfyldt	30 %	Opfyldt i 2015	–	35 %
<b>Mindre belastning på kloaksystemet, så der opleves færre oversvømmelser</b> Antal husstande som helt eller delvist er koblet af det fælleskloakerede system i forhold til regnvandsbehandling skal stige. I 2013 var antallet 750 husstande.	1.027 Ikke opfyldt	2.000	1.900 Ikke opfyldt	2.250	40 %
<b>Husholdningsaffald skal genanvendes</b> 50 % af husholdningsaffaldet i 2022 skal genanvendes. I 2012 var andelen 22 %	34 % Opfyldt	36 %	35,2 % Ikke opfyldt	34 %	40 %

**Indsatser i 2016**  
 For 2016 er der igangsat flere indsatser, som skal medvirke til at nå målsætningen om klimabevidste valg. Disse er kort beskrevet i det følgende.

**Klimatilpasningsplan**  
 I 2016 har der fortsat været fokus på borgernes frivillige håndtering af regnvand. Kommunen har i samarbejde med Nordvand gennemført et stort fælles regnvandsprojekt med frakobling af regnvand i boligafdelingerne Kildeparken og Kildevænget.



De to bebyggelser ligger ved siden af hinanden og omfatter i alt 800 boliger. Nogle af de offentlige veje i området har også fået frakoblet regnvand. I alt er der frakoblet regnvand fra cirka 40.000 m<sup>2</sup> befæstet areal i området, som derfor ikke længere løber i kloakken, men nedsiver i området i nye grønne løsninger.

Sammen med Herlev Kommune og forsynings-selskabet HOFOR har Gladsaxe Kommune og Nordvand også arbejdet med Kagsåparkens Regnvandsprojekt. Projektet skal mindske omfanget og antallet af oversvømmelser i området væsentligt og samtidig forbedre vandkvaliteten i åen, som får et mere slynget forløb på overfladen. Løsninger i projektet er nu blevet skitseret og der er en høring af VVM (Vurdering af Virkninger på Miljøet) i foråret 2017, hvor borgere og interesseorganisationer bliver hørt i forhold til projektet.

**Større genanvendelse af affald**  
 I 2016 er der gennemført omlægning af affaldsgårde og indført sortering af affald i en række

børnehuse og på seniorcentre samt på to af kommunens skoler. Der er endvidere omlagt affaldsgårde på Telefonfabrikken, ved idrætsanlæg samt foreningshuse, hvor sorteringen sættes i gang i 2017.

I 2016 er der udarbejdet projektskitse og gennemført VVM (vurdering af virkninger på miljøet) af udvidelsen af Genbrugsstationen. Der pågår nu et arbejde med at fremlægge et samlet projektforslag. I arbejdet inddrages Vestforbrændingen til at bidrage med at sikre, at den udvidede Genbrugsstation bliver fremtidssikret og driftssikker.

**Pulje til energirenoveringer**  
 For at spare på energiudgifterne på de kommunale ejendomme er der afsat en pulje til at energirenovere de kommunale ejendomme. I 2016 er der gennemført forundersøgelser, projektforslag og hovedprojektering af energirenovering af børnehuse Lauggården og Møllehuset. Selve renoveringen udføres i løbet af 2017.

INDHOLD

BERETNING

MÅLSÆTNING

- Levende by i vækst
- Alle børn skal lære mere
- Unge i uddannelse og job
- Bydele i social balance
- Flere borgere skal leve sundere
- Alder ingen hindring
- Klimabevidste valg
- Økonomisk råderum

UDVALGENES BERETNING

REGNSKAB

# Økonomisk råderum

**Mål**

Gladsaxe Kommune skal også i de kommende år have et økonomisk råderum, der gør det muligt at fastholde et godt serviceniveau over for borgerne, at udvikle og investere i fremtidens velfærdsløsninger og sætte ind hvor der opstår et ekstra behov. Vi skal sikre en robust økonomistyring med et hensigtsmæssigt overskud på den strukturelle balance, et lavt gælds niveau og en tilstrækkelig, gennemsnitlig likviditet i kommunen og ikke mindst fastholde Gladsaxe Kommunes position med en skatteprocent blandt de laveste i landet.

Sund økonomi er en grundlæggende forudsætning for, at vi kan investere i fremtidens velfærdsløsninger og sætte ind, hvor der opstår ekstra behov. Digitalisering er ét blandt flere midler til at realisere målene i kommunestrategien for 2015-2018. Ledelse og styring baseret på tillid til de fagprofessionelle et andet. Der er et konstant behov for effektiv opgaveløsning, engagerede medarbejdere og mod til at tænke nyt og innovativt for at fastholde det økonomiske råderum.

For at sikre at udviklingen går i den retning, vi ønsker, har kommunen opstillet fire effektmål, som der årligt følges op på. Se tabel 12.

Tabel 12. Effektmål for Økonomisk råderum

Effektmål	Resultat 2015	2016	Resultat 2016	2017	2018
<b>Solid likviditet</b> Den gennemsnitlige likviditet skal årligt i 2015, 2016, 2017 og 2018 være mindst 2.500 kroner pr. indbygger, svarende til ca. 160 millioner kroner. Den gennemsnitlige likviditet i 2013 var 253 millioner kroner.	764 millioner kroner Opfyldt	250 millioner kroner	930 millioner kroner Opfyldt	300 millioner kroner	300 millioner kroner
<b>Overskud på den strukturelle balance</b> Det strukturelle balance skal være mindst 200 millioner kroner for at kommunens infrastruktur kan opretholdes og kommunens gæld kan afdrages. Den strukturelle balance var 300 millioner kroner i 2013.	396 millioner kroner Opfyldt	220 millioner kroner	464,2 millioner kroner Opfyldt	250 millioner kroner	250 millioner kroner
<b>Effektiv opgaveløsning</b> Medarbejdernes trivsel skal fastholdes på et højt niveau i perioden. Ved kommunens interne trivselsmåling i 2012 var 87,6 procent af medarbejderne tilfredse.	-	85 %	89 % Opfyldt	-	-

**Indsatser i 2016**

For 2016 er der igangsat flere indsatser, som skal medvirke til at nå målsætningen om økonomisk råderum. Disse er kort beskrevet i det følgende.

**En særlig jobindsats**

Langtidsledige har generelt sværere ved at vende tilbage til arbejdsmarkedet. For at forebygge langtidsledighed har Jobcenter Gladsaxe i forbindelse med projektet 'Hurtigt i Gang' inten-

siveret samtaleforløbene for nyledige og arbejdet på at forbedre borgernes CV. Har ledighedsforløbet for den enkelte alligevel vist sig at blive længerevarende, er indsatsen blevet kombineret med en virksomhedsrettet indsats. Her har kommunen øget samarbejdet med virksomhederne i lokalområdet blandt andet via Erhvervsrådet.

Der er i 2016 brugt 4,6 millioner kroner ud af et budget på 5,5 millioner kroner til indsatsen.



Målet i 2016 var, at antallet af langtidsledige skulle falde med 63 personer på helårsbasis svarende til en besparelse på 8,2 millioner kroner. Det er i 2016 lykkedes at reducere langtidsledigheden med 50 personer svarende til en besparelse på 7,1 millioner kroner

**Udskrivningsprocenten**

Den kommunale udskrivningsprocent blev fastsat til 23,9 procent i 2016, men budgetforligspartierne indgik en aftale om, at sænke ind-

komstskatten med 0,1 procent fra 1. januar 2017, under forudsætning af, at kommunens økonomi ikke var forringet i forhold til de skøn for indtægter og den strukturelle balance, der lå til grund for indgåelse af aftalen for budget 2016. Forvaltningens redegørelse om kommunens økonomi i 2017-2020 viste, at forudsætningerne for en skattenedsættelse var opfyldt, og indkomstskatteprocenten er derfor sat ned til 23,8 pct. i 2017. Udgiften hertil er på 13 millioner kroner årligt.

- INDHOLD
- BERETNING
- MÅLSÆTNING
- UDVALGENES BERETNING

# Økonomiudvalget



Økonomiudvalget varetager den overordnede styring af Gladsaxe Kommunes økonomi. Økonomiudvalget er også ansvarligt for den fysiske planlægning og administrationen. Den overordnede opgave for administrationen er betjening af Byrådet og kommunens borgere og virksomheder.

### Driftsudgifter

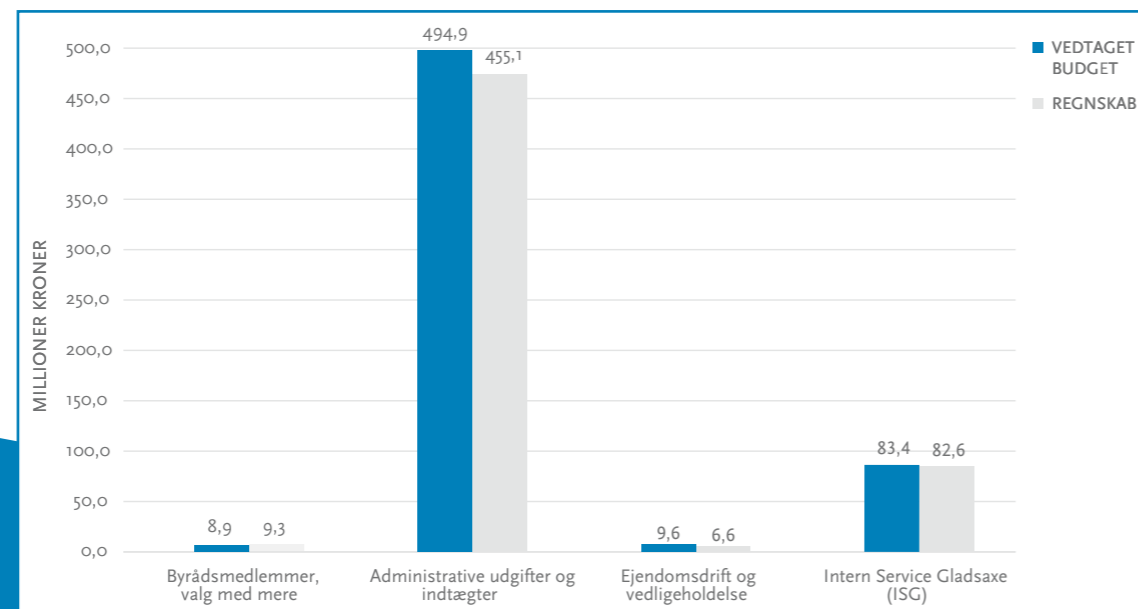
På Økonomiudvalgets område blev der i 2016 oprindeligt budgetteret med nettodriftsudgifter på i alt 596,2 millioner kroner. De faktiske nettodriftsudgifter blev på 553,5 millioner kroner og dermed 42,7 millioner kroner mindre end budgetteret.

Figur 3 viser nettodriftsudgifterne på de enkelte aktivitetsområder under Økonomiudvalget. Som det ses af figuren, kan det samlede mindreforbrug fortrinsvis henføres til området Admini-

strative udgifter og indtægter. Her var der afsat en pulje på 30,7 millioner kroner til imødegåelse af eventuelle sanktioner i forbindelse med overskridelse af den såkaldte servicerramme. Der blev ikke brugt noget af denne pulje i 2016.

En anden væsentlig årsag til mindreforbruget er, at der ikke i 2016 skete væsentlige udmøntninger fra puljen til social balance, som udgjorde knap 12 millioner kroner. Budgetbeløbet videreføres til 2017, hvoraf der er disponeret 8,5 millioner kroner til skoleklub i Værebros.

**Figur 3. Økonomiudvalgets nettodriftsudgifter 2016, i alt 553,5 millioner kroner**



### Anlægsudgifter

På Økonomiudvalgets område blev der i 2016 budgetteret med nettoanlægsudgifter på i alt 35,2 millioner kroner. De faktiske nettoudgifter blev på 156,5 millioner kroner, hvilket er 121,3 millioner kroner mere end budgetteret. De væsentligste årsager hertil er:

- Køb af UCC Blaagaard og indfrielse af hjemfald på almene boliger til i alt 128,7 millioner kroner.

- Intensivering af salg af kommunens ejendomme gav en merindtægt på 7,1 millioner kroner.

Herudover blev der på Økonomiudvalgets område i 2016 videreført 20,9 millioner kroner og givet 138,1 millioner kroner i tillægsbevillinger, hvilket giver et korrigeret anlægsbudget på 194,2 millioner kroner. I forhold til korrigeret budget er mindreforbruget på 37,7 millioner kroner.

**Tabel 13. Økonomiudvalgets anlægsudgifter 2016**

Anlægsprojekt millioner kroner (netto)	Vedttaget budget	Regnskab 2016
Pulje til Planlagt Periodisk vedligeholdelse (PPV) og energiforbedring 2016	40,5	36,1
Gladsaxe i vækst 2016	11,5	0,0
Takstfinansierede tilbud bygningsvedligeholdelse (PPV) 2016	4,9	3,7
It-køb	3,5	4,7
Forurening Mørkhøj Erhvervsquarter	3,4	0,0
Ombygning af rådhus	1,1	0,1
Pulje til energireoveringer	1,0	0,0
Oprensning af forurening på Dynamovej 8	0,4	0,0
Sikring af kommunale ejendomme	0,4	0,0
Oprensning af forurening i Mørkhøj erhvervsquarter	0,3	0,0
Beboelsesejendomme ombygning	0,2	0,2
Forurening i Mørkhøj erhvervsquarter 3	-0,6	0,0
Forurening i Mørkhøj erhvervsquarter 1	-1,0	0,0
Forurening i Mørkhøj erhvervsquarter 2	-2,6	0,0
Særtilskud efter §17	-10,3	0,0
Salg af skoler	-17,6	-24,7
<b>Forbrug på projekter budgetteret i 2016</b>	<b>35,2</b>	<b>20,1</b>
Køb af Mørkhøj Parkallé 5-7, UCC Blaagaard	0,0	83,7
Indfrielse af hjemfald på almene boliger	0,0	45,0
Gladsaxe i vækst 2015	0,0	5,4
Pulje til planlagt periodisk vedligeholdelse og energiforbedring 2015	0,0	4,0
Istandsættelse af Brandstationen	0,0	2,5
Salg af grunde Oktobervej	0,0	-3,0
Forbrug på forskellige anlægsprojekter bevilget før 2016	0,0	-1,3
<b>Forbrug på anlægsprojekter bevilget før 2016 og efter vedtagelsen af budget 2016</b>	<b>0,0</b>	<b>136,3</b>
<b>Forbrug på anlægsprojekter i alt 2016</b>	<b>35,2</b>	<b>156,5</b>



**INDHOLD**
**BERETNING**
**MÅLSÆTNING**
**UDVALGENES BERETNING**

- Økonomiudvalget
- Trafik- og Teknikudvalget
- Børne- og Undervisningsudvalget
- Kultur-, Fritids- og Idrætsudvalget
- Miljøudvalget
- Seniorudvalget
- Sundheds- og Handicapudvalget
- Beskæftigelses- og Integrationsudvalget
- Nøgletal for aktiviteten

**REGNSKAB**

# Trafik- og Teknikudvalget



Området omfatter vejvedligeholdelse, trafikikkerhed, kollektiv trafik, vedligeholdelse af offentlige parker og grønne arealer, genbrugsstationen, byggesagsbehandling, digitale kort på Gladsaxes hjemmeside samt skadedyrsbekæmpelse.

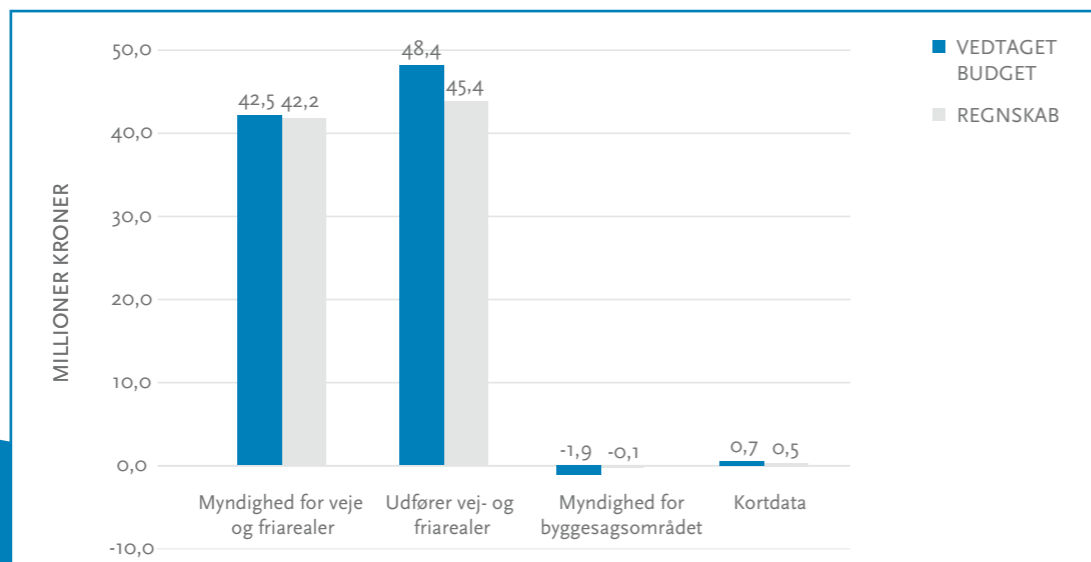
**Driftsudgifter**

På Trafik- og Teknikudvalgets område blev der i 2016 oprindeligt budgetteret med nettodriftsudgifter på i alt 89,7 millioner kroner mens de faktiske nettodriftsudgifter blev på 88,1 millioner kroner. Mindreforbruget var således på 1,6 millioner kroner. Figur 4 viser nettodriftsud-

gifterne på de enkelte aktivitetsområder under udvalget.

I forhold til det korrigerede budget var der et mindreforbrug på 7,0 millioner kroner. Dette mindreforbrug skyldes primært mindreforbrug i forbindelse med vejbelysningen.

**Figur 4. Trafik- og Teknikudvalgets driftsudgifter 2016, i alt 88,1 millioner kroner**


**Anlægsudgifter**

På Trafik- og Teknikudvalgets område blev der i 2016 budgetteret med nettoanlægsudgifter på i alt 42,2 millioner kroner. De faktiske nettoanlægsudgifter på de pågældende projekter beløb sig til i alt 27,9 millioner kroner. Mindreforbruget skyldes, at dele af projekterne løber ind i 2017. Herudover er der i 2016 afholdt udgifter til anlægsprojekter der er bevilget i tidligere bud-

getperioder eller efter vedtagelsen af budgettet for 2016 på i alt 14,6 millioner kroner. De samlede nettoanlægsudgifter på Trafik- og Teknikudvalgets område er derfor på i alt 42,5 millioner kroner i 2016. Projekterne vedrører primært vedligeholdelse af kørebaner, trafiksanering og forbedringer for cyklister, tilkøb i forbindelse med etablering af Gladsaxe Boulevard samt anskaffelse af biler og maskiner.

**Tabel 14. Trafik- og Teknikudvalgets anlægsudgifter 2016**

Anlægsprojekt millioner kroner (netto)	Vedttaget budget	Regnskab
Vedligeholdelse, kørebaner 2016	23,9	24,7
Pulje til trafiksanering og forbedringer for cyklister 2016	6,1	0,9
Fremkommelighed i Ringbyen	5,0	0,0
Pulje til understøttelse af Trafik- og Mobilitetsplanen	2,1	0,4
Rekreative Gladsaxe	2,1	0,3
Pulje til anskaffelse af biler og maskiner	1,4	1,4
Anlæg i forbindelse med letbanestationer	1,1	0,0
Pulje til plejeplaner og naturprojekter	0,3	0,0
Vedligehold af stikledninger	0,3	0,2
<b>Forbrug på projekter budgetteret i 2016</b>	<b>42,2</b>	<b>27,9</b>
Pulje til trafiksanering og forbedringer for cyklister 2015	0,0	6,6
Etablering af Gladsaxe Boulevard	0,0	3,0
Skolecykelstier	0,0	1,2
Trafiksanering og cykelstier 2014	0,0	1,1
Forbrug på forskellige anlægsprojekter bevilget før 2016	0,0	2,6
<b>Forbrug på forskellige anlægsprojekter bevilget før 2016</b>	<b>0,0</b>	<b>14,6</b>
<b>Forbrug på anlægsprojekter i alt 2016</b>	<b>42,2</b>	<b>42,5</b>

## INDHOLD

## BERETNING

## MÅLSÆTNING

## UDVALGENES BERETNING

- Økonomiudvalget
- Trafik- og Teknikudvalget
- **Børne- og Undervisningsudvalget**
- Kultur-, Fritids- og Idrætsudvalget
- Miljøudvalget
- Seniorudvalget
- Sundheds- og Handicapudvalget
- Beskæftigelses- og Integrationsudvalget
- Nøgletal for aktiviteten

## REGNSKAB

# Børne- og Undervisningsudvalget

Området omfatter undervisning af børn og unge, skolefritidsordninger, dagtilbud, dagpleje og klubber, børnesundhed, udsatte børn og unge samt specialtilbud til børn og unge.

### Driftsudgifter

På Børne- og Undervisningsudvalgets områder blev der i 2016 oprindeligt budgetteret med nettodriftsudgifter på 1.321,8 millioner kroner. De faktiske nettodriftsudgifter blev på 1.302,5 millioner kroner og dermed 19,3 millioner kroner mindre end budgetteret. Figur 5 viser nettodriftsudgifter på de enkelte aktivitetsområder under udvalget.

Det samlede mindreforbrug i forhold til det vedtagne budget, består af mindreforbrug hovedsageligt på Dagtilbud og Skoler. Dette opvejes delvis af merforbrug på Støttekrævende børn og unge.

Mindreforbruget på Skoler i forhold til det vedtagne budget skyldes blandt andet, at der er flyttet budget og forbrug fra Grønnemose ungdomsklub til Ungeområdet samt opsparing til iPads.

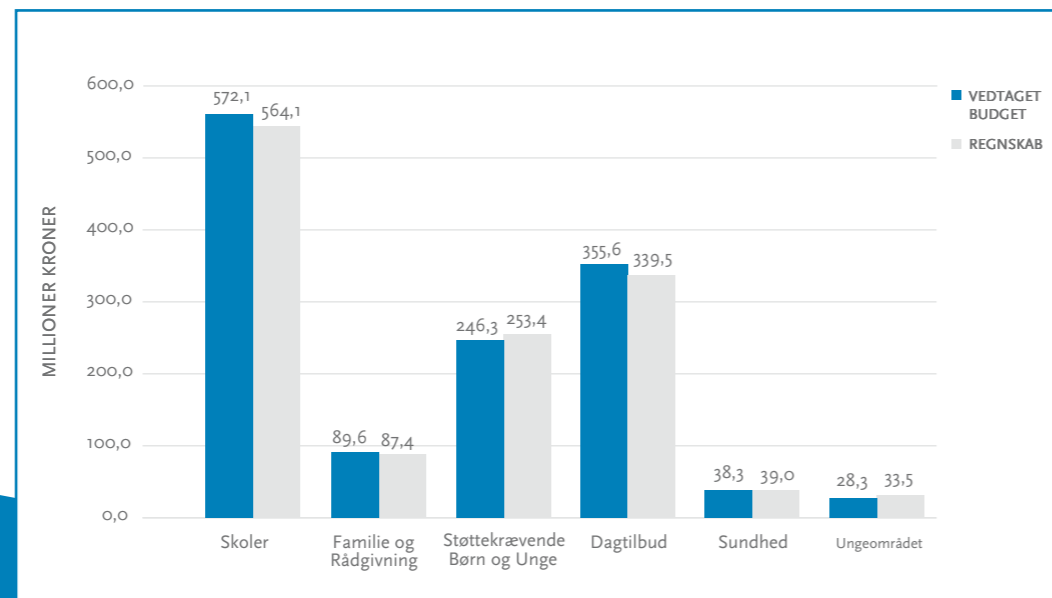
Merforbruget på Ungeområdet i forhold til det vedtagne budget skyldes flere brugere end forudsat i budgettet. Her blev budgettet tilført samlet 1,6 millioner kroner i demografiregulering. Herudover er der flyttet budget og forbrug fra Grønnemose ungdomsklub under Skoler til området.

Mindreforbruget på Familie og Rådgivning i forhold til det vedtagne budget, ligger hovedsageligt på Pædagogisk, psykologisk rådgivning (PPR). Årsagen til mindreforbruget skyldes omorganisering af PPR.

Merforbruget på Støttekrævende børn og unge ligger hovedsageligt under Forebyggende ydelser, særligt vedrørende øvrige forebyggende foranstaltninger som brug af kontaktperson, familiebehandling og praktisk pædagogisk støtte i hjemmet. Herudover er der merforbrug på Specialundervisning og til Ydelser til småbørn.

Mindreforbruget på Dagtilbud skyldes blandt andet, at der er passet færre børn end forudsat i budgettet. Samlet er budgettet demografireguleret med 8,7 millioner kroner.

**Figur 5. Børne- og Undervisningsudvalgets nettodriftsudgifter 2016, i alt 1.302,5 millioner kroner**



### Anlægsudgifter

Der er på Børne- og Undervisningsudvalgets område i 2016 budgetteret med nettoanlægsudgifter på i alt 47,6 millioner kroner. Tabellen viser, at de faktiske nettoanlægsudgifter på de pågældende projekter blev 5,1 millioner kroner. Afvigelsen i forhold til budgettet skyldes først

og fremmest, at projekter budgetteret i 2016 er igangsat, men ikke afsluttet, og derfor videreføres til det kommende år. Derudover er der afholdt udgifter samt modtaget indtægter på i alt 54,3 millioner kroner til anlægsprojekter, der er bevilget i tidligere budgetår.

**Tabel 15. Børne- og Undervisningsudvalgets anlægsudgifter 2016**

Anlægsprojekt millioner kroner (netto)	Vedttaget budget	Regnskab
Ny klub ved Vadgård Skole	17,0	0,0
Pulje til funktionsændringer - skoler 2016	8,9	1,1
Udvidelse af dagtilbudskapacitet 2016	7,8	0,0
Gode læringsmiljøer på kommunens folkeskoler	3,0	1,1
Modernisering af ældre dagtilbud 2016	2,9	0,2
Pulje til IT - skoler 2016	2,0	1,0
Pulje til udearealer - skoler 2016	1,9	0,6
Pulje til udearealer - dagtilbud 2016	1,7	0,9
Rekreativt udeareal, Høje Gladsaxe	1,5	0,1
Units til tandplejen	0,4	0,0
Pulje til funktionsændringer - takstfinansierede tilbud 2016	0,4	0,1
<b>Forbrug på projekter budgetteret i 2016</b>	<b>47,6</b>	<b>5,1</b>
Udvidelse af dagtilbudskapacitet 2015	0,0	34,3
Etablering og modernisering af toiletter på skolerne	0,0	7,9
Køb af Kildevænget Børnehus	0,0	3,8
Ny Bagsværd Skole	0,0	2,3
Dagtilbudsstrategi: Det nye børnehus Elverdammen	0,0	1,5
Modernisering af ældre dagtilbud 2015	0,0	1,2
Pulje til funktionsændringer - skoler 2015	0,0	1,1
Dagtilbudsstrategi: Stationsparken	0,0	1,1
Pulje til udearealer - dagtilbud 2015	0,0	1,1
Salg af Bagsværd Skole	0,0	-1,2
Forbrug på forskellige anlægsprojekter bevilget før 2016	0,0	1,5
<b>Forbrug på anlægsprojekter bevilget før 2016</b>	<b>0,0</b>	<b>54,5</b>
<b>Forbrug på anlægsprojekter i alt 2016</b>	<b>47,6</b>	<b>59,6</b>

**INDHOLD**
**BERETNING**
**MÅLSÆTNING**
**UDVALGENES BERETNING**

- Økonomiudvalget
- Trafik- og Teknikudvalget
- Børne- og Undervisningsudvalget
- **Kultur-, Fritids- og Idrætsudvalget**
- Miljøudvalget
- Seniorudvalget
- Sundheds- og Handicapudvalget
- Beskæftigelses- og Integrationsudvalget
- Nøgletal for aktiviteten

**REGNSKAB**

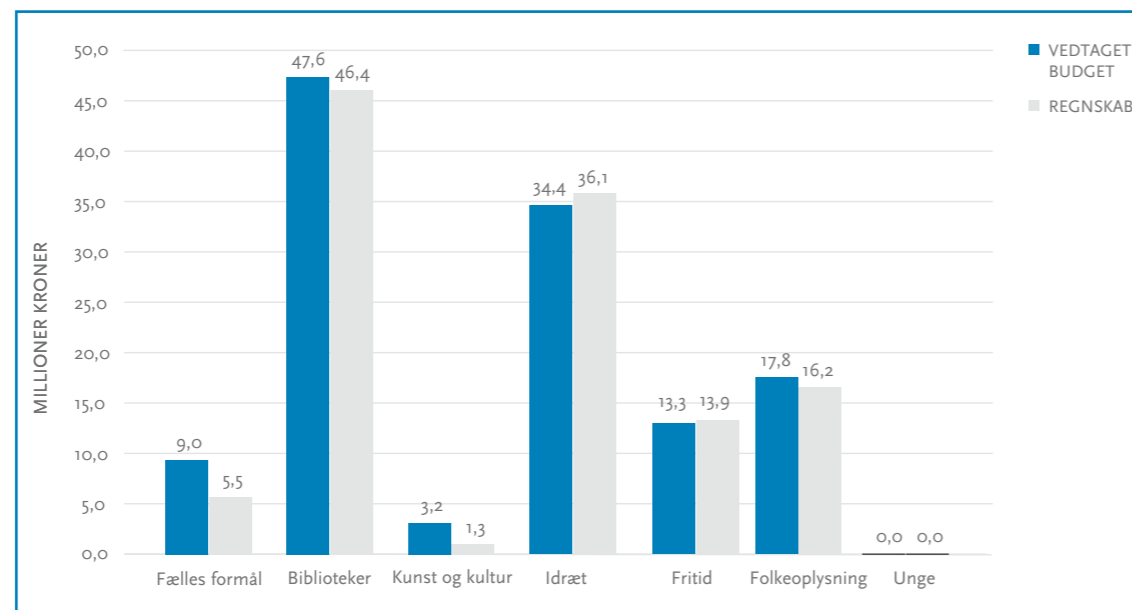
# Kultur-, Fritids- og Idrætsudvalget

Området omfatter Gladsaxe Bibliotekerne, Bibliografen, Musik- og Billedskolen samt en række andre kulturtilbud inden for billedkunst og teater, idrætsanlæg, Telefonfabrikken, øvrige fritidsbygninger samt tilskud til foreninger og aftenskoler.

**Driftsudgifter**

På Kultur-, Fritids- og Idrætsudvalgets område blev der i 2016 oprindeligt budgetteret med nettodriftsudgifter på 125,2 millioner kroner. De faktiske nettodriftsudgifter blev på 119,5 millioner kroner, og dermed 5,7 millioner kroner mindre end oprindeligt budgetteret.

Mindreforbruget består blandt andet af en tilbagebetaling fra FOF København på 1,8 millioner kroner under Fælles formål. Herudover havde Biblioteket et mindreforbrug på 2,6 millioner kroner, hvilket især skyldes opsparring til et sorteringsanlæg. Under området Kunst og kultur er der også et mindreforbrug, hvilket især skyldes, at der i 2016 ikke har været en egnsteateraftale, hvorfor midlerne hertil ikke er brugt. På Folkeoplysningsudvalgets område har der også været et mindreforbrug, især i forhold til aftenskoler og lokaletilskud. På området Idræt er der et merforbrug på 1,7 millioner kroner i forhold til det vedtagne budget, hvilket skyldes, at fondsmidler til Vand+ projektet først modtages i 2017.

**Figur 6. Kultur-, Fritids- og Idrætsudvalgets nettodriftsudgifter 2016, 119,5 millioner kroner i alt**

**Anlægsudgifter**

Der er på Kultur-, Fritids- og Idrætsudvalgets område i 2016 budgetteret med nettoanlægsudgifter på i alt 32,4 millioner kroner. Tabel 16 viser, at de faktiske nettoanlægsudgifter på de pågældende projekter blev på 2,3 millioner kroner.

Forskellen i forhold til budgettet skyldes først og fremmest, at flere projekter budgetteret i 2016 er igangsat, men ikke afsluttet, og midlerne videreføres til 2017.

**Tabel 16. Kultur-, Fritids- og Idrætsudvalgets anlægsudgifter 2016**

Anlægsprojekt millioner kroner (netto)	Vedttaget budget	Regnskab
Etablering af et spillested - fortrinsvis for unge	15,7	0,0
Revitalisering Bagsværd Sø	5,3	0,0
Renovering af Gladsaxe Svømmehal	3,0	0,5
Renovering af lofter på Hovedbiblioteket	2,5	0,2
Afhjælpning af fugtskader	1,9	0,0
Pulje til funktionsændringer, fritids- og idrætsområdet 2016	1,6	0,0
It på biblioteksområdet 2016	1,4	1,4
Renovering af lysmaster og indkøb ny ismaskine	1,0	0,2
<b>Forbrug på projekter budgetteret i 2016</b>	<b>32,4</b>	<b>2,3</b>
Rekreative Gladsaxe - Etablering af legeplads i Bibliotekshaven	0,0	2,9
Bagsværd Fort	0,0	-1,6
Forbrug på forskellige anlægsprojekter bevilget før 2016	0,0	1,0
<b>Forbrug på anlægsprojekter bevilget før 2016</b>	<b>0,0</b>	<b>2,3</b>
<b>Forbrug på anlægsprojekter i alt 2016</b>	<b>32,4</b>	<b>4,6</b>

## INDHOLD

## BERETNING

## MÅLSÆTNING

## UDVALGENES BERETNING

- Økonomiudvalget
- Trafik- og Teknikudvalget
- Børne- og Undervisningsudvalget
- Kultur-, Fritids- og Idrætsudvalget
- Miljøudvalget
- Seniorudvalget
- Sundheds- og Handicapudvalget
- Beskæftigelses- og Integrationsudvalget
- Nøgletal for aktiviteten

## REGNSKAB

## Miljøudvalget

Området omfatter miljø, vandløb, vandforsyning, spildevand, fjernvarme samt renovation og genbrugsstationen. Kommunen fungerer som myndighed på de pågældende områder, mens Nordvand A/S står for drifts- og anlægsopgaverne på vandforsynings- og spildevandsområdet. Desuden udføres vedligeholdelsesarbejde på fjernvarmenettet.

### Driftsudgifter

Figur 7 viser bruttodriftsudgifterne på udvalgte aktivitetsområder. Miljøudvalgets driftsudgifter er angivet som brutto, da nettobegrebet ikke kan anvendes på den del af udvalgets aktiviteter, der vedrører forsyningsområdet, og som omfatter fjernvarme og renovation. Forklaringen er, at forsyningsområdet finansieres via indtægter, som på lang sigt skal dække omkostningerne. Nettodriftsudgifterne vil derfor blot udtrykke årets over- eller underskud.

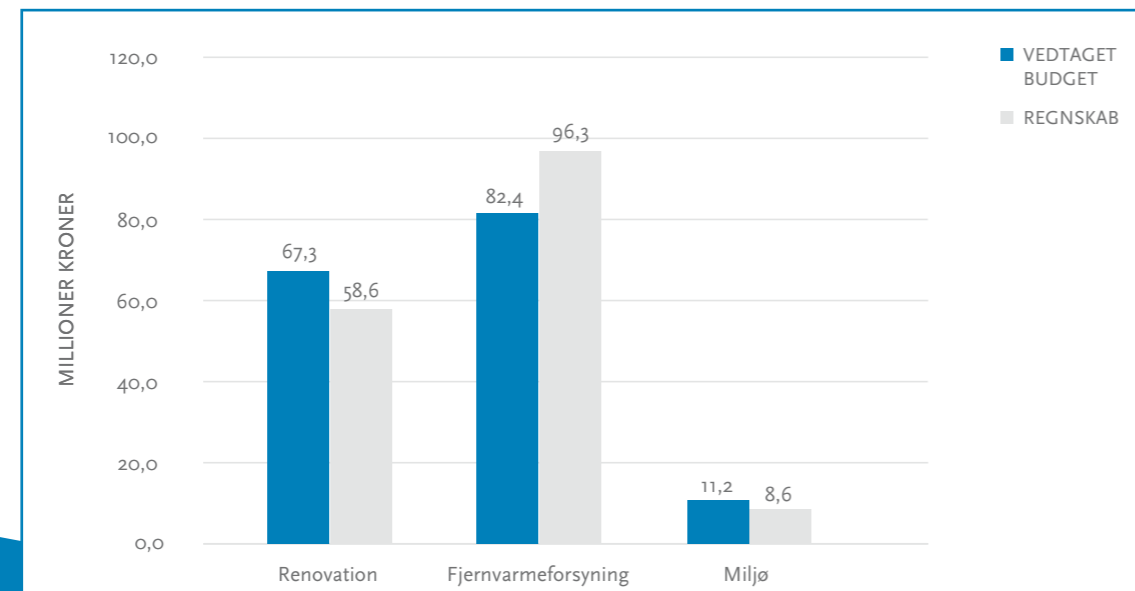
På Miljøudvalgets område blev der i 2016 oprindeligt budgetteret med bruttodriftsudgifter på i alt 160,8 millioner kroner, mens de faktiske bruttodriftsudgifter blev på 163,5 millioner kroner og dermed på 2,7 millioner kroner mere end budgetteret. Merforbruget fordeler sig med 14,0 millioner kroner på fjernvarmeområdet

som følge af mindre køb og salg, mens der har været mindreforbrug på 8,7 millioner kroner på renovationsområdet primært som følge af færre udgifter til drift af genbrugsstationen. Endelig har der været et mindreforbrug på 2,6 millioner kroner på det øvrige miljøområde, primært da aconto afregningen af vejafvandingsbidraget har været lavere end forventet.

### Anlægsudgifter

På Miljøudvalgets område blev der i 2016 budgetteret med nettoanlægsudgifter på i alt 105,0 millioner kroner. De faktiske nettoanlægsudgifter blev på 84,8 millioner kroner. Projekterne vedrører primært fjernvarmeudbygningen, CO<sub>2</sub> handlingsplan og Grøn udviklingspulje, håndtering af regnvand samt affaldssortering på de kommunale institutioner.

Figur 7. Miljøudvalgets bruttodriftsudgifter 2016, i alt 163,5 millioner kroner



Tabel 17. Miljøudvalgets anlægsudgifter 2016

Projekter mio. kr.	Vedtaget budget	Regnskab
Udbygning af fjernvarme	80,0	72,4
Klimatilpasningsprojekt, Nordvand	14,3	0,0
Klimatilpasningsprojekt, Gladsaxe Kommunes Andel	5,7	0,0
Affaldssortering, kommunale institutioner	3,0	0,6
Grøn udviklingspulje	1,0	0,6
CO <sub>2</sub> – handlingsplan	0,5	0,9
Tidssvarende Genbrugsstation	0,5	0,1
<b>Forbrug på projekter budgetteret i 2016</b>	<b>105,0</b>	<b>74,7</b>
Direkte udgifter	0,0	7,6
Etablering af stikledninger	0,0	1,3
Forbrug på forskellige anlægsprojekter bevilget før 2016	0,0	1,2
Forbrug på anlægsprojekter bevilget før 2016	0,0	10,1
<b>Forbrug på anlægsprojekter i alt 2016</b>	<b>105,0</b>	<b>84,8</b>

**INDHOLD**
**BERETNING**
**MÅLSÆTNING**
**UDVALGENES BERETNING**

- Økonomiudvalget
- Trafik- og Teknikudvalget
- Børne- og Undervisningsudvalget
- Kultur-, Fritids- og Idrætsudvalget
- Miljøudvalget
- Seniorudvalget
- Sundheds- og Handicapudvalget
- Beskæftigelses- og Integrationsudvalget
- Nøgletal for aktiviteten

**REGNSKAB**

# Seniorudvalget

Området omfatter træning, pleje og rehabilitering til Gladsaxe Kommunes borgere. Herunder driften af kommunens seniorcentre, hjemmeplejen, Træningscenter Gladsaxe, ældrevenlige boliger, udgifter til hjælpemidler samt senioridræt, kurser og andre aktiviteter for borgere over 65 år.

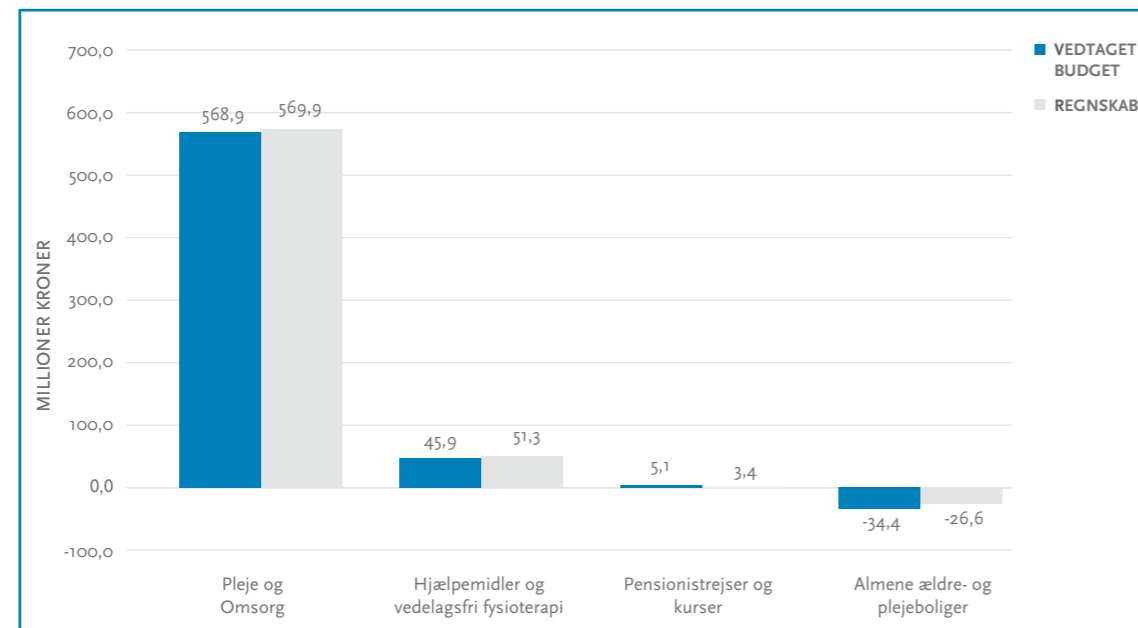
Seniorudvalgets nettodriftsudgifter fordeler sig blandt andet på omsorgsarbejde og forebyggelse i form af pensionistrejser, senioridræt, kurser og andre aktiviteter for borgere over 65 år, levering af hjemmepleje til 1612 borgere, drift af fem seniorcentre med tilsammen 572 plejeboliger og et træningscenter med 67 rehabiliteringspladser samt genoptræning og træning til 1654 borgere.

Merforbruget på Seniorudvalgets område skyldes primært en øget udgift til hjælpemidler og vederlagsfri fysioterapi, samt en mindreindtægt fra salg af pladser. Der er desuden et merforbrug vedr. ældreboliger, der kompenseres af indtægter fra renter og afdrag ført under Økonomiudvalget.

**Driftsudgifter**

På Seniorudvalgets budgetområde blev der i 2016 oprindelig budgetteret med nettodriftsudgifter på 585,6 millioner kroner. De faktiske nettodriftsudgifter blev på 598,1 millioner kroner og dermed 12,5 millioner kroner højere end budgetteret. Figur 8 viser de vedtagne budgetter og faktiske nettodriftsudgifter på aktivitetsområderne.

**Figur 8. Seniorudvalgets nettodriftsudgifter 2016, i alt 598,1 millioner kroner**


**Anlægsudgifter**

Der blev på Seniorudvalgets område i 2016 budgetteret med nettoanlægsudgifter på 3,2 millioner kroner, jævnfør tabel 18. De faktiske nettoanlægsudgifter på de pågældende projekter beløber sig til 0,9 millioner kroner.

Mindreforbruget skyldes primært, at moderniseringen af de midlertidige pladser på Træningscenter Gladsaxe er udskudt, samt at puljen til it-omsorgssystem først bruges til indkøb af nyt

it-system i 2017. Herudover er der i 2016 afholdt udgifter til anlægsprojekter, som er bevilget i tidligere budgetperioder eller efter vedtagelsen af budgettet for 2016 på i alt 12,2 millioner kroner. Dette drejer sig blandt andet om udgifter til udskiftning af tage og renovering af gavle på Seniorcenter Egegården samt udgifter til Seniorcenter Bakkegårdens omdannelse til demenscenter. De samlede nettoanlægsudgifter på Seniorudvalgets område udgør 13,1 millioner kroner i 2016.

**Tabel 18. Seniorudvalgets anlægsudgifter 2016 i alt 13,1 millioner kroner**

Anlægsprojekt millioner kroner (netto)	Vedttaget budget	Regnskab
Træningscenter Gladsaxe, modernisering af midlertidige pladser	2,0	0,1
It-omsorgssystem	0,4	0,0
Pulje til myndighedskrav og funktionsændringer	0,8	0,8
<b>Forbrug projekter budgetteret i 2016</b>	<b>3,2</b>	<b>0,9</b>
<b>Forbrug på forskellige anlægsprojekter bevilget før 2016</b>	<b>0,0</b>	<b>12,2</b>
<b>Forbrug på anlægsprojekter i alt 2016</b>	<b>3,2</b>	<b>13,1</b>

INDHOLD

BERETNING

MÅLSÆTNING

UDVALGENES BERETNING

- Økonomiudvalget
- Trafik- og Teknikudvalget
- Børne- og Undervisningsudvalget
- Kultur-, Fritids- og Idrætsudvalget
- Miljøudvalget
- Seniorudvalget
- Sundheds- og Handicapudvalget
- Beskæftigelses- og Integrationsudvalget
- Nøgletal for aktiviteten

REGNSKAB

# Sundheds- og Handicapudvalget

Området omfatter kommunens opgaver for voksne borgere med psykiske lidelser og fysiske handicap, misbrugsbehandling, boligsocial indsats, økonomiske enkeltydelser, sundhed og frivilligt socialt arbejde.

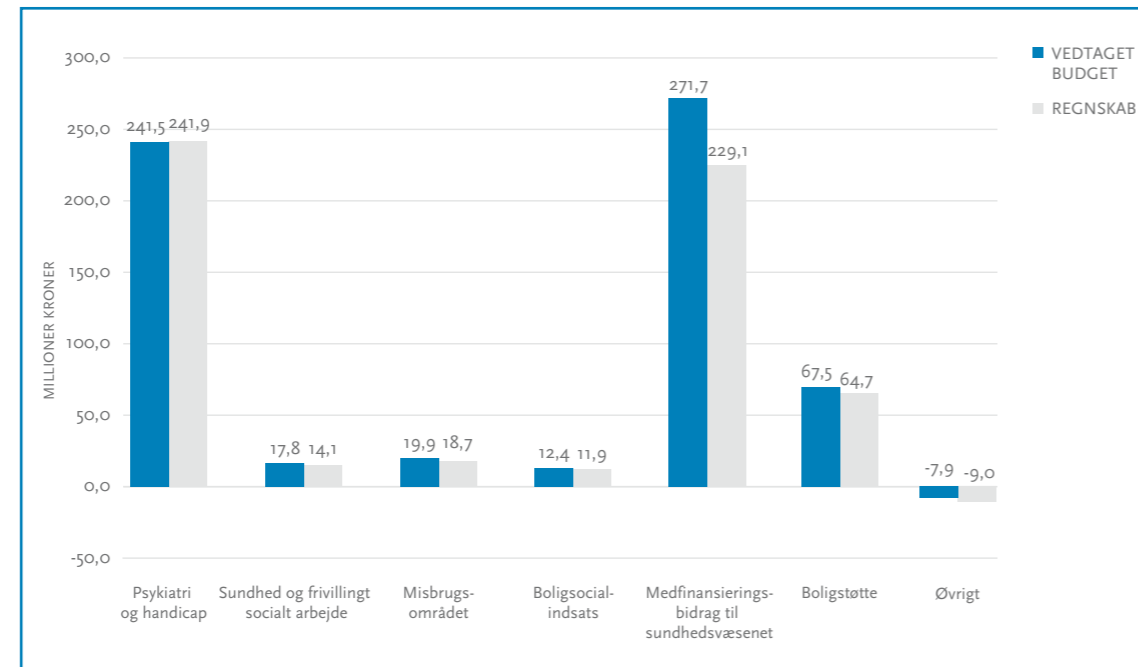
hvilket betyder, at der var et mindreforbrug på 52,2 millioner kroner.

Mindreforbruget skyldes primært, at der på kommunens medfinansieringsbidrag til det regionale sundhedsvæsen har været et mindreforbrug på forventeligt 23 millioner kroner. Mindreforbruget skyldes, at betalingen for 2016 ikke er fuldstændig, da indførelsen af Sundhedsplatformen i det regionale sundhedsvæsen har forsinket registreringerne af sygehusaktivitet. Den manglende betaling for 2016 vil blive opkrævet i 2017. Herudover har der været højere belægning på flere bosteder med flere indtægter til følge.

**Driftsudgifter**

På Sundheds- og Handicapudvalgets område blev der i 2016 oprindeligt budgetteret med nettodriftsudgifter på 623,0 millioner kroner. Regnskabsresultatet blev på 570,8 millioner kroner,

**Figur 9. Sundheds- og Handicapudvalgets nettodriftsudgifter 2016, i alt 570,8 millioner kroner**



**Anlægsudgifter**

På Sundheds- og Handicapudvalgets område blev der i 2016 budgetteret med nettoanlægsudgifter på 26,2 millioner kroner, jævnfør tabel 19.

De faktiske nettoanlægsudgifter på de pågældende projekter beløber sig til 9,6 millioner kroner. Mindreforbruget skyldes primært tids-

forskydning på Projekt boliv på Kellersvej. Herudover er der i 2016 afholdt udgifter til anlægsprojekter, der er bevilliget i tidligere budgetperioder eller efter vedtagelsen af budgettet for 2016 på i alt 0,4 millioner kroner. De samlede nettoanlægsudgifter på Sundheds- og Handicapudvalgets område er på 10,0 millioner kroner.

**Tabel 19. Sundheds- og Handicapudvalgets anlægsudgifter 2016**

Anlægsprojekt millioner kroner (netto)	Vedttaget budget	Regnskab
Projekt boliv på Kellersvej	25,0	9,4
Funktionsændringer mv. ikke takstfinansierede tilbud	0,3	0,0
Funktionsændringer mv. takstfinansierede tilbud	0,9	0,2
<b>Forbrug projekter budgetteret i 2016</b>	<b>26,2</b>	<b>9,6</b>
<b>Forbrug på forskellige anlægsprojekter bevilliget før 2016</b>	<b>0,0</b>	<b>0,4</b>
<b>Forbrug på anlægsprojekter i alt 2016</b>	<b>26,2</b>	<b>10,0</b>

INDHOLD

BERETNING

MÅLSÆTNING

UDVALGENES BERETNING

- Økonomiudvalget
- Trafik- og Teknikudvalget
- Børne- og Undervisningsudvalget
- Kultur-, Fritids- og Idrætsudvalget
- Miljøudvalget
- Seniorudvalget
- Sundheds- og Handicapudvalget
- **Beskæftigelses- og Integrationsudvalget**
- Nøgletal for aktiviteten

REGNSKAB

# Beskæftigelses- og Integrationsudvalget

Området omfatter udgifter til aktivering og udgifter til forsørgelse af ledige på kontanthjælp, ressourceforløbsydelse, sygedagpenge, arbejdsløshedsdagpenge, revalidering, fleksjob, førtidspension. Endelige omfatter området udgifter til integration af flygtninge og indvandrere samt visse sociale udgifter.

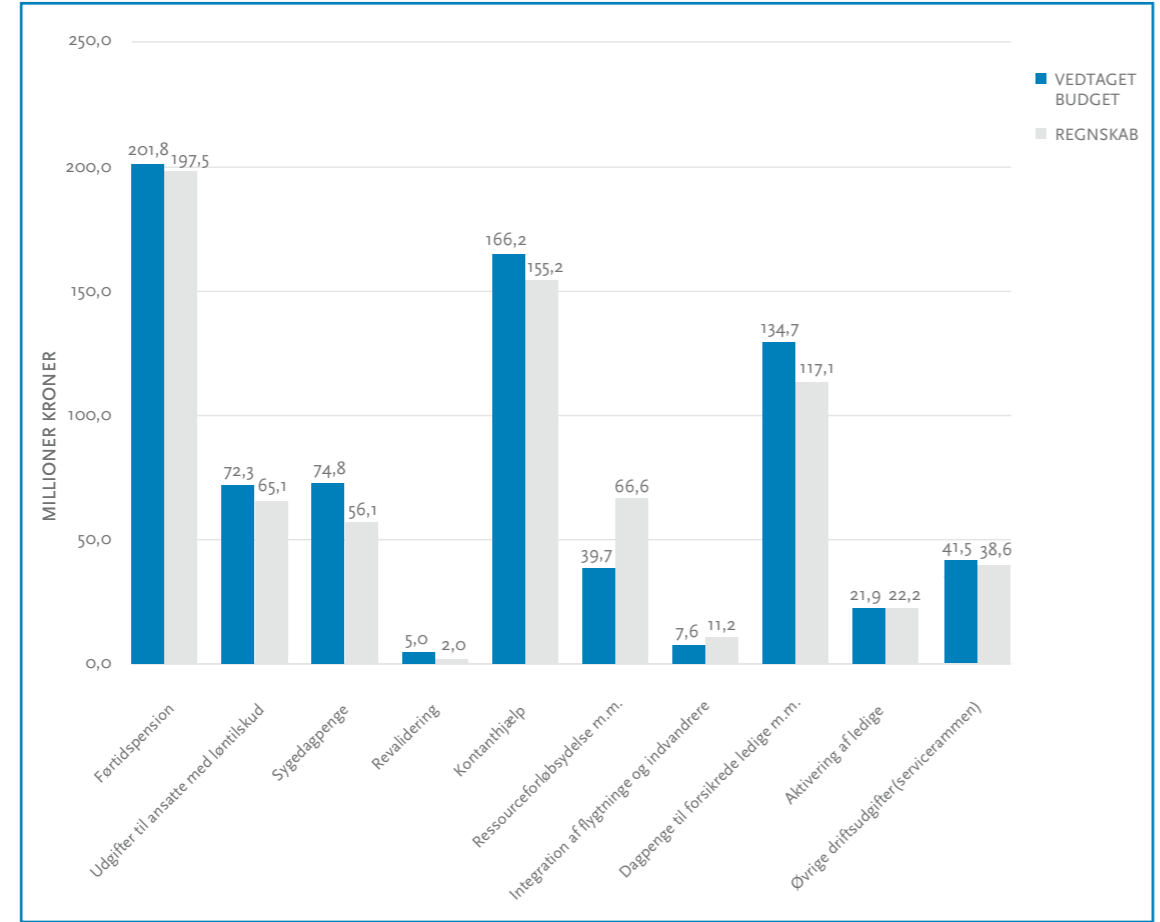
Driftsregnskabet for 2016 udgjorde 731,7 millioner kroner.

Samlet set var der tale om et mindreforbrug i forhold til det vedtagne budget på 34,3 millioner kroner. Resultatet dækker over et merforbrug til aktivering af uddannelseshjælpsmodtagere, et merforbrug til forsørgelse og aktivering af borgere på ressourceforløb og integrationsydelse samt et merforbrug på forebyggende ydelser til unge. Merforbruget opvejes dog af mindreforbrug på forsørgelse af borgere på sygedagpenge og a-dagpenge samt et mindreforbrug på særligt tilrettelagt ungdomsuddannelse under servicerammen.

**Driftsudgifter**

Beskæftigelses- og Integrationsudvalget vedtagne budget var på 766,0 millioner kroner.

**Figur 10. Beskæftigelses- og Integrationsudvalgets nettodriftsudgifter i 2016, i alt 731,7 millioner kroner.**



Note: Kan ikke sammenlignes med opgørelsen i årsrapport 2015.



**Anlægsudgifter**

På Beskæftigelses- og Integrationsudvalgets område blev der i budget 2016 ikke vedtaget nogle nettoanlægsudgifter, jævnfør tabel 20.

I løbet af 2016 er der afholdt udgifter på 0,1 millioner kroner til istandsættelse af kommunens sportshostel, der huser flygtninge. Beløbet er bevilliget efter budgetvedtagelsen.

**Tabel 20. Beskæftigelses- og Integrationsudvalgets anlægsudgifter 2016**

Anlægsprojekt millioner kroner (netto)	Vedttaget budget	Regnskab
Istandsættelse af sportshostel	0,0	0,1
<b>Forbrug på anlægsprojekter i alt 2016</b>	<b>0,0</b>	<b>0,1</b>

## INDHOLD

## BERETNING

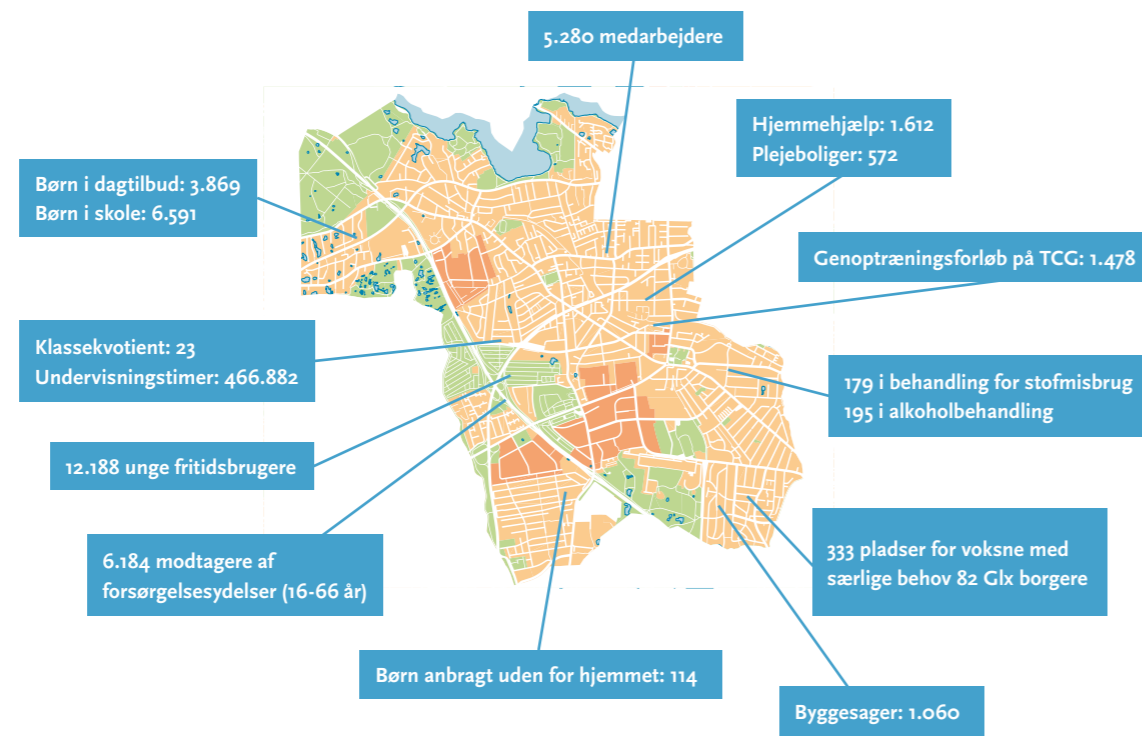
## MÅLSÆTNING

 UDVALGENES  
BERETNING

- Økonomiudvalget
- Trafik- og Teknikudvalget
- Børne- og Undervisningsudvalget
- Kultur-, Fritids- og Idrætsudvalget
- Miljøudvalget
- Seniorudvalget
- Sundheds- og Handicapudvalget
- Beskæftigelses- og Integrationsudvalget
- **Nøgletal for aktiviteten**

## REGNSKAB

# Nøgletal for aktiviteten



Kommunen har bred vifte af opgaver og leverer service til borgerne uanset hvor i livet den enkelte borger er. Det er blandt andet dagtilbud, skoler, hjælp til jobsøgning, genoptræning, hjemmehjælp og seniorcentre. Samtidig har kommunen ansvar for at affaldet fjernes og at fortove, cykelstier og veje er vedligeholdt. Driften af de kommunale serviceområder sker i overensstemmelse med de strategiske mål, som er formuleret i kommunestrategien.

Nedenfor præsenteres nøgletal for noget af kommunens serviceproduktion. Det giver et indblik dels i de mange forskelligartede opgaver, som kommunen varetager, dels giver det et indblik i den volumen og økonomi, der knytter sig til nogle af opgaverne.

### Børn og unge

Kommunen leverer dagtilbud, skolegang og klubtilbud til børn og unge i alderen 0-18 år. I 2016 har der være indskrevet 3.869 børn i kommunens dagtilbud og 6.591 elever i kommunens folkeskoler. De 10 kommunale folkeskoler i Gladsaxe Kommune har i skoleåret 2015/2016 i alt afviklet 465.882 undervisningstimer. 21,6 procent af kommunens skolesøgende børn er indskrevet i privatskole.

**Tabel 21. Antallet af børn i dagtilbud, skole og fritidstilbud 2014-2016**

Nøgletal	Resultat 2014	Resultat 2015	Skøn 2016	Resultat 2016
Antal indskrevne i dagpleje 0-2 år	170	160	165	144
Antal indskrevne i dagtilbud 0-2 år	1.405	1.369	1.372	1.282
Antal indskrevne i dagtilbud 3-6 år	2.528	2.462	2.490	2.443
Antal skoleelever 0-10 klasse	6.639	6.282	6.624	6.591
SFO	2.767	2.767	2.750	2.750
Antal indskrevne i skoleklub/fritidsklub	2.004	2.004	2.123	2.114
Antal indskrevne i ungdomsklub	1.268	1.918	1.608	2.075
Klassekvotient 0.- 9. klasse	23	23	23	23
Privatskoleandel	21,5	22,7	21,9	21,6

**Tabel 22. Oversigt over antallet af børn anbragt uden for hjemmet, 2014-2016**

Nøgletal	Resultat 2014	Resultat 2015	Skøn 2016	Resultat 2016
Antal børn i familiepleje	64	63	65	67
Antal børn i andre anbringelser	64	59	57	47
Antal anbragte børn uden for hjemmet i alt	128	122	122	114

**Tabel 23. Bruttodriftsudgifter for dagtilbud, skole og fritidstilbud 2016, kr. pr. barn**

Nøgletal	Skøn 2016	Resultat 2016
Dagpleje	175.411	170.124
0-2 år	157.713	169.536
3-6 år	100.759	107.634
SFO	37.101	38.839
Skoleklub	14.568	13.223
Ungdomsklub	24.938	15.886
Skole	68.569	66.613

**Tabel 24. Antallet af planlagte timer i skoleåret 2015-2016, 0.-10. klasse**

Nøgletal	Resultat 2016
Timer i alt	465.882
Fagopdelt undervisning	382.609
Understøttende undervisning	83.273



**INDHOLD**
**BERETNING**
**MÅLSÆTNING**
**UDVALGENES BERETNING**

- Økonomiudvalget
- Trafik- og Teknikudvalget
- Børne- og Undervisningsudvalget
- Kultur-, Fritids- og Idrætsudvalget
- Miljøudvalget
- Seniorudvalget
- Sundheds- og Handicapudvalget
- Beskæftigelses- og Integrationsudvalget
- Nøgletal for aktiviteten

**REGNSKAB**
**Voksne**

Kommunen leverer service til de voksne borgere, som ikke er på arbejdsmarkedet for eksempel på grund af ledighed, sygdom, fysisk handicap, psykisk sygdom eller alderdom.

hvilket også afspejler sig i at de opgaver kommunen varetager på området er meget forskellige. Gladsaxe kommune driver en række forskellige botilbud. En del af pladserne på botilbuddene sælges til andre kommuner.

Der er således mange forskellige målgrupper,

**Tabel 25. Oversigt over antal borgere, som modtager en forsørgelsesydelse**

Nøgletal	Resultat 2014	Resultat 2015	Skøn 2016	Resultat 2016
Dagpengemodtagere (inkl. midlertidig arbejdsmarkedsydelse og kontantydelse)	1.102	1.011	987	880
Fleksjobbere	447	471	430	499
Førtidspensionister	2.215	2.147	2.171	2.060
Integrationsydelsesmodtagere	22	3	44	76
Kontanthjælpsmodtagere	1.784	1.138	1.027	1.039
Uddannelseshjælpsmodtagere		465	484	414
Ledige i jobafklaringsforløb	83	122	74	187
Ledige i ressourceforløb		238	205	281
Ledighedsydelsesmodtagere	131	125	150	136
Revalidender	31	22	36	13
Sygedagpengemodtagere	593	649	625	599
<b>I alt</b>	<b>6.408</b>	<b>6.391</b>	<b>6.234</b>	<b>6.184</b>
<b>Pct. af borgere 16-66 år</b>				
Gladsaxe Kommune	14,0%	13,4%	13,0%	12,7%
Klyngekommunerne*	14,3%	13,9%	-	13,2%
Region Hovedstaden	13,9%	13,4%	-	12,9%
Hele landet	15,9%	15,7%	-	15,3%

\* Klyngekommunerne er Ballerup, Favrskov, Fredensborg, Gladsaxe, Glostrup, Greve, Gribskov, Hedensted, Høje-Taastrup, København, Odder og Rebild.

**Tabel 26. Antal borgere, som er i behandling i Rusmiddelscenteret**

Rusmiddelcenter	Resultat 2014	Resultat 2015	Skøn 2016	Resultat 2016
- Stofmisbrugsbehandling 18 – 29 årige	76	70	77	65
- Stofmisbrugsbehandling 30+ år	145	116	137	114
- Alkoholbehandling 18 – 29 årige	6	18	14	16
- Alkoholbehandling 30+ år	117	113	117	123
Behandling andre steder				
- Alkoholbehandling 18 – 29 årige, andre steder	1	4	6	2
- Alkoholbehandling 30+ år, andre steder	72	56	120	54

**Tabel 27. Aktivitetsudvikling på det psykiatriske område i det regionale sundhedsvæsen**

År	Indlæggelser	Ambulante besøg	Skadestuebesøg
2007	350	7.253	868
2008	542	7.583	1.143
2009	676	9.300	1.145
2010	679	10.212	1.112
2011	730	13.140	1.268
2012	727	13.486	1.117
2013	694	15.156	1.173
2014	653	16.812	-
2015	656	19.330	-
2016*	587	19.428	-

\* 2016 endnu ikke færdigregistreret

**Tabel 28. Antal genoptræningsforløb efter hospitalsindlæggelse**

	Resultat 2014	Resultat 2015	Skøn 2016	Resultat 2016
<b>Antal genoptræningsforløb efter hospitalsindlæggelse i alt, heraf</b>				
- Antal almene genoptræningsforløb udført på træningscenteret	1423	1409	1412	1478
- Antal specialiserede genoptræningsforløb udført af regionen for kommunens regning	179	335	260	176
- Andel specialiseret genoptræning	11 %	19 %	18 %	12 %

Note: Antallet af genoptræningsforløb i 2016 er omregnet til helårsforløb baseret på en simpel fremskrivning af antal faktiske forløb fra januar til og med juni i samme år.

**Tabel 29. Nøgletal for hjemmepleje**

	Resultat 2014	Resultat 2015	Skøn 2016	Resultat 2016
Antal modtagere af hjemmepleje	1551	1743	1740	1612 <sup>1</sup>
Gennemsnitlig timer pr. modtager pr. uge	3,9	4,6	4,6	5,0
Timepris for privat hjemmehjælp				
- Personlig pleje og praktisk hjælp, dag <sup>2</sup>	300	238	238	-
- Personlig pleje og praktisk hjælp, aften og weekend	360	297	297	-

<sup>1</sup> Antal modtagere af hjemmehjælp i 2016 er opgjort som det faktiske antal modtagere af hjemmehjælp i december 2016

<sup>2</sup> Vita Pleje, Gladsaxe Kommunes private leverandør af hjemmepleje, gik konkurs i foråret 2016. Der er derfor ikke opgjort et endeligt resultat for området.

INDHOLD

BERETNING

MÅLSÆTNING

UDVALGENES BERETNING

- Økonomiudvalget
- Trafik- og Teknikudvalget
- Børne- og Undervisningsudvalget
- Kultur-, Fritids- og Idrætsudvalget
- Miljøudvalget
- Seniorudvalget
- Sundheds- og Handicapudvalget
- Beskæftigelses- og Integrationsudvalget
- Nøgletal for aktiviteten

REGNSKAB

**Tabel 30. Antal plejeboliger**

Antal modtagere af hjemmepleje	Resultat 2014	Resultat 2015	Skøn 2016	Resultat 2016
- Permanente boliger	573	572	572	572
- Midlertidige pladser og genoptræningspladser	80	80	80	67 <sup>1</sup>

<sup>1</sup> Som en del af arbejdet med modernisering af Træningscenter Gladsaxe har Seniorudvalget besluttet at nedlægge 13 af de midlertidige pladser, jævnfør Seniorudvalget 09.06.16, punkt 40.

**Tabel 31. Antal pladser på kommunens botilbud**

	Resultat 2014	Resultat 2015	Skøn 2016	Resultat 2016*
Kellersvej 8-9 - botilbud	48	42	42	42 (21%)
Kellersvej 10 – botilbud	60	60	59	59 (20%)
Cathrinegården – botilbud	23	23	23	23 (43%)
Kellersvej 6 – botilbud	24	24	24	24 (33%)
Kellersvej 6 – dagtilbud	8	0	0	0
Skovdiget – botilbud	5	5	5	5 (0%)
Nybrogård – botilbud	30	30	30	30 (47%)
Tornehøjgård – botilbud	20	20	20	20 (10%)
Aktivitetcenter Kellersvej - dagtilbud	122	130	130	130 (21%)

\* Ultimo 2016 er opgjort, hvilken andel af beboerne/brugerne der er Gladsaxeborgere.

**Fritidslivet og rundt i kommunen**

Kommunen leverer ydelser, som så at sige kommer alle borgere til gode. Der mange tilbud på fritids-, idræts – og kulturområdet, som blandt andet omfatter bibliografen, svømmehallerne

og bibliotekerne. Derudover er der også de ting i hverdagen, som du som borger først virkelig mærker, hvis de ikke bliver gjort. Det er blandt andet afhentning af affald og vejvedligehold.

**Tabel 32. Antal solgte billetter i bibliografen og antallet af tilskudsberettigede fritidsbrugere**

	Resultat 2014	Resultat 2015	Skøn 2016	Resultat 2016
Antal solgte billetter i Bibliografen	68.265	76.353	72.000	67.364
Antal tilskudsberettigede fritidsbrugere under 25 år	10.681	11.549	12.188	12.188

**Tabel 33. Antal personlige henvendelser i Borgerservice**

	Resultat 2014	Resultat 2015	Skøn 2016	Resultat 2016
Antal personlige henvendelser i Borgerservice	27.972	21.100	20.000	20.402

I Gladsaxe Kommune er der i alt cirka 300 kilometer fortove, cirka 90 kilometer cykelstier og

ca. 170 kilometer, som skal vedligeholdes blandt andet med ny asfalt eller renovering.

**Tabel 34. Vedligehold af fortove, cykelstier og veje (kilometer)**

	Resultat 2014	Resultat 2015	Skøn 2016	Resultat 2016
Ny asfalt på cykelstier, km	4,0 (4,4%)	5,4 (4,9%)	5,0 (4,5%)	3,9 (3,5%)
Ny asfalt på kørebaner	17,5 (10,3%)	8,9 (5,2%)	10,0 (5,9%)	13,7 (8,%)
Renoivering af fortove, km.	11,0 (3,7%)	9,0 (3%)	10,0 (3,3%)	10,0 (3,3%)

**Tabel 35. Oversigt over affald, som kommunen henter**

	Resultat 2014	Resultat 2015	Skøn 2016	Resultat 2016
Affald i alt	29.333	28.625	28.625	28.908
Affald til deponering, ton	16	15	15	15
Affald til forbrænding, ton	18.944	18.500	18.500	17.816
Affald til genanvendelse, ton	10.269	10.000	10.000	10.967
Affald til specialbehandling, ton	104	110	110	110

**Tabel 36. Øvrige aktivitetstal på det tekniske område**

	Resultat 2014	Resultat 2015	Skøn 2016	Resultat 2016
Udførte virksomheds-, jord- og natursyn, herunder antal påtaler/påbud	189 (39)	130 (30)	130 (30)	200 (40)
Antallet af grundejere, der vælger at håndtere regnvand på grund (Antal grundejere, som får tilslutningsbidrag tilbagebetalt fra Nordvand)	935 udbetalinger	1.027 udbetalinger	2.000 Udbetalinger	1.900 udbetalinger
Antal modtagne byggesager	1.020	1.150	1.100	1.060

## INDHOLD

## BERETNING

## MÅLSÆTNING

UDVALGENES  
BERETNING

## REGNSKAB

- Regnskabspraksis
- Årsregnskab 2016
- Noter til regnskabet

# Regnskabspraksis



## Regnskabsgrundlag

Gladsaxe Kommunes regnskab aflægges i henhold til gældende lovgivning og efter de retningslinjer, der er fastlagt af Økonomi- og Indenrigsministeriet (ØIM) i Budget- og Regnskabssystem for Kommuner. Regnskabet aflægges som et totalregnskab, der omfatter alle drifts-, anlægs- og kapitalposter. I regnskabet indgår tillige udgifter, indtægter, aktiver og gæld vedrørende de selv-ejende institutioner, som Gladsaxe Kommune har driftsoverenskomst med.

## Anvendt regnskabspraksis er ændret i forhold til tidligere år

Værdien af kommunens private udlejningsejendomme er reguleret i henhold til den seneste ejendomsvurdering per 2015.

## God bogføringsskik

Gladsaxe Kommunes bogføring foretages i overensstemmelse med god bogføringsskik.

God bogføringsskik kan beskrives som den praksis, der til enhver tid anses for god skik og brug blandt kyndige og ansvarsbevidste fagfolk inden for bogføringsområdet.

Det er en forudsætning for god bogføringsskik, at reglerne i Budget- og Regnskabssystem for Kommuner samt øvrige relevante forskrifter er fulgt.

Regnskabsmaterialet omfatter de faktiske registreringer, herunder transaktionsspor, beskrivelser af bogføringen, herunder aftaler om elektronisk dataudveksling, beskrivelser af systemer til at opbevare og fremfinde opbevaret regnskabsmateriale, bilag og anden dokumentation, oplysninger i øvrigt, som er nødvendige for kontrolsporet, regnskaber samt revision.

## Driftsregnskab

### Indregning af indtægter, udgifter og omkostninger

Indtægter indregnes så vidt muligt i det regnskabsår, de vedrører. Forudsætningen er dog, at indtægten er opgjort og faktureret. I modsat fald indregnes indtægten i det efterfølgende regnskabsår.

Driftsudgifter i regnskabsopgørelsen og omkostninger i resultatopgørelsen indregnes i det regnskabsår, de vedrører, jf. transaktionsprincippet, forudsat at de er kendte for kommunen inden udløbet af supplementsperioden, der slutter ultimo januar i det nye regnskabsår.

Anlægsudgifter indregnes i regnskabsopgørelsen i de regnskabsår, hvori anlægsudgiften afholdes. I resultatopgørelsen afskrives der første gang på et aktiv i det regnskabsår, hvori aktivet er ibrugtaget.

### Præsentation af udgiftsregnskabet

Gladsaxe Kommunes årsrapport tager udgangspunkt i det udgiftsbaserede regnskab. Årsrapportens primære funktion er at kunne sammenholde regnskabet med budgettet, der er opgjort efter udgiftsbaserede principper.

Årsrapporten indeholder en afrapportering af Gladsaxe Kommunes resultat og præsentation af væsentlige faglige resultater og aktivitetsniveau.

Driftsudgifterne vises i regnskabet på udvalgsniveau.

Præsentation af omkostningsregnskabet  
Som supplement til det udgiftsbaserede regnskab skal Gladsaxe Kommune opstille en balance opgjort efter omkostningsbaserede principper. Fra 2010 er regnskabspraksis for aflæggelse af det omkostningsbaserede regnskab ændret, så det nu er frivilligt at udarbejde en

resultatopgørelse, anlægsoversigt, pengestrømsanalyse samt omregningstabel, der har til formål at forklare forskelle mellem det omkostningsbaserede- og udgiftsbaserede resultat. Herudover er det frivilligt at opgøre og registrere feriepengeforpligtelserne i regnskabet.

For at opretholde fuldstændigheden i det omkostningsbaserede regnskab har Gladsaxe Kommune valgt at opgøre og aflægge det samlede omkostningsbaserede regnskab inklusive de frivillige oversigter. Det omkostningsbaserede regnskab præsenteres i Årsrapportens regnskabsdel. Strukturen i det omkostningsbaserede regnskab er inspireret af Årsregnskabsloven.

### Bemærkninger til regnskabet

Styrelsesloven fastsætter, at årsregnskabet i fornødent omfang skal være ledsaget af bemærkninger, navnlig vedrørende væsentlige afvigelser mellem bevillings- og regnskabsbeløb.

Der skal også udarbejdes bemærkninger til regnskabet i tilfælde, hvor der nok er overensstemmelse mellem regnskabs- og bevillingsbeløb, men hvor de aktiviteter eller formål, som var forudsat ved bevillingsafgivelsen, ikke er realiseret.

Således indeholder årsrapporten generelle bemærkninger samt en gennemgang af udvalgte målsætninger og resultatkrav for de enkelte udvalg. Ligeledes er der udarbejdet en bilags-samling til årsrapporten med de skemaer der rapporteres til ØIM samt mere detaljerede bemærkninger.

## Balancen

### Præsentation af balancen

Formålet med balancen er at vise Gladsaxe Kommunes aktiver og passiver opgjort henholdsvis ultimo regnskabsåret og året før, idet

INDHOLD

BERETNING

MÅLSÆTNING

UDVALGENES BERETNING

REGNSKAB

- Regnskabspraksis
- Årsregnskab 2016
- Noter til regnskabet

der ved passiver forstås summen af egenkapital og forpligtelser.

Økonomi- og Indenrigsministeriet har fastsat formkrav til, hvordan balancen skal udarbejdes.

**Materielle anlægsaktiver**

Aktiver indregnes som hovedregel i balancen til kostpris og afskrives over den forventede levetid. Ejendomsretten dokumenteres via bogførte fakturaer og leasingaftaler mv.

Aktiver med en levetid på 1 år eller derunder - samt aktiver under 100.000 kroner - afskrives straks og registreres således ikke i anlægskartoteket.

Indretning af lejede lokaler samt anlæg, driftsmateriel og inventar måles til kostpris med fradrag af akkumulerede af- og nedskrivninger.

Kostprisen omfatter anskaffelsesprisen samt omkostninger direkte tilknyttet anskaffelsen indtil det tidspunkt, hvor aktivet er klar til at blive taget i brug.

Udgifter på mere end 100.000 kroner, der medfører en væsentlig forbedring af et aktivs egenskaber og en væsentlig forlængelse af et aktivs levetid, aktiveres som et nyt aktiv med henvisning til det oprindelige aktiv, og afskrives over den nye levetid. Udgifter til vedligeholdelse og lignende, som ikke har væsentlig indflydelse på aktivets levetid eller egenskaber i øvrigt, udgiftsføres i det regnskabsår, hvori de afholdes.

Der sker indregning af op- og nedskrivninger, når der sker en objektiv konstaterbar hændelse, der resulterer i en ændring i kvalitet, kapacitet eller fremtidig økonomisk nytte af anlægsaktivet, således at opskrivninger forøger den bogførte værdi og nedskrivninger reducerer den bogførte værdi.

Op- og nedskrivningen af den bogførte værdi skal være væsentlig.

**Grunde og bygninger**

Ejendomme anskaffet før 1. januar 1999 værdisættes til ejendomsvurderingen for ejendommen per 1. januar 2004.

Bygninger og grunde anskaffet efter 1. januar 1999 indregnes til anskaffelsespris med fradrag af afskrivninger. Der afskrives ikke på grunde.

Værdien af kommunens private udlejningsejendomme er reguleret i henhold til den seneste ejendomsvurdering per 2015.

**Øvrige materielle anlægsaktiver**

Øvrige materielle anlægsaktiver er indregnet til kostpris med fradrag af afskrivninger.

**Tabel 37. Anlægsaktivernes levetider**

Aktivtype	Levetid i år
Bygninger	30-50
Tekniske anlæg	
- Fjernvarmeledningsnet	40
- Transportmidler	5-8
- Øvrige tekniske anlæg	5-30
Inventar	3-10

For enkelte aktiver fastsættes ved anskaffelsen en forventet scrapværdi, der ikke afskrives.

Infrastrukturelle anlægsaktiver (veje, signalanlæg, broer mv.) samt ikke-operationelle anlægsaktiver (arealer til rekreative formål samt naturbeskyttelses- og genopretningsformål) indregnes ikke i balancen.

**Finansielt leasede anlægsaktiver**

Leasingkontrakter for materielle anlægsaktiver, hvor Gladsaxe Kommune har alle væsentlige risici og fordele forbundet med ejendomsretten (finansiel leasing), registreres i anlægskartoteket og indregnes til kostprisen. Kostprisen måles som den laveste af enten dagsværdien af det lea-

sede aktiv eller nutidsværdien af minimumsleasingydelse med tillæg af omkostninger.

Dagsværdien er det beløb, som et aktiv forventes at kunne omsættes til ved en handel mellem uafhængige parter.

Minimumsleasingydelse svarer typisk til de fremtidige leasingydelser, som Gladsaxe Kommune er forpligtet til at betale i leasingperioden. Ved beregning af nutidsværdien heraf anvendes den interne rente i leasingkontrakten som diskonteringsfaktor, hvis denne er tilgængelig. Ellers anvendes Gladsaxe Kommunes alternative lånerente.

Finansielt leasede anlægsaktiver afskrives over kontraktperiodens løbetid.

**Materielle anlægsaktiver under udførelse**

Igangværende materielle anlægsaktiver værdisættes til de samlede afholdte omkostninger på balancetidspunktet.

Der afskrives ikke på materielle anlæg under udførelse. Først når anlægget er ibrugtaget, påbegyndes afskrivning over anlæggets forventede levetid.

**Immaterielle anlægsaktier**

Immaterielle anlægsaktiver afskrives lineært over maksimalt 10 år. Ved kontrakter, aftaler og lignende anvendes så vidt muligt den gældende kontraktperiode.

**Finansielle anlægsaktiver – aktier og andelsbeviser**

Andele af interessentskaber, som Gladsaxe Kommune har medejerskab til, indgår i balancen med den andel af virksomhedernes indre værdi, jf. senest foreliggende årsregnskab, som svarer til kommunens ejerandel.

For noterede aktier foretages indregningen til kursværdien per 31. december og for ikke note-

rede aktier og andre kapitalandele (andelsbeviser o. lign.) foretages indregningen efter indre værdis metode.

**Finansielle anlægsaktiver – langfristede tilgodehavender**

Tilgodehavender er optaget i balancen til nominal værdi under de respektive regnskabsposter hertil. Der nedskrives til imødegåelse af forventede tab til nettorealisationsværdien.

Ændringen i det forventede tab på tilgodehavender indregnes i omkostningsregnskabet.

**Omsætningsaktiver – varebeholdninger**

Udgifter til indkøb af råvarer, hjælpematerialer samt andre forbrugsvarer udgiftsføres på anskaffelsestidspunktet.

Der foretages indregning af varebeholdninger over 1 million kroner og/eller beholdninger med væsentlige forskydninger i lagerets størrelse fra år til år.

Varelagre mellem 100.000 kroner og 1 million kroner registreres, hvis der sker forskydninger i varelageret, som vurderes at være væsentlige.

Varebeholdning måles til kostpris inklusive indirekte produktionsomkostninger.

**Omsætningsaktiver – fysiske aktiver til salg**

Fysiske aktiver til salg måles til kostpris eller nettorealisationsværdi, hvor denne er lavere.

**Omsætningsaktiver – tilgodehavender**

Periodeafgrænsningsposter er optaget under omsætningsaktiver - tilgodehavender og vedrører udgifter og indtægter vedrørende efterfølgende regnskabsår.

**Omsætningsaktiver – langfristede tilgodehavender**

Værdien af kommunens hjemfaldsklausuler er optaget i regnskabet som ejendommens offent-

## INDHOLD

## BERETNING

## MÅLSÆTNING

UDVALGENES  
BERETNING

## REGNSKAB

- Regnskabspraksis
- Årsregnskab 2016
- Noter til regnskabet

lige ejendomsvurdering tilbagediskonteret fra hjemfaldstidspunktet. Som diskonteringsfaktor anvendes 3 procent pro anno.

Værdien af hjemfaldsforpligtelser vedrørende familieboliger og erhvervejendomme optages i regnskabet under langfristede tilgodehavender, mens værdien af hjemfaldsforpligtelser vedrørende almene boligselskaber optages som eventualrettigheder.

#### Omsætningsaktiver – likvide beholdninger

Likvide beholdninger omfatter den kontante beholdning, bankindeståender og værdipapirer. Værdipapirer omfatter beholdninger af kortfristede værdipapirer, der uden hindring kan omsættes til likvide beholdninger, og hvorpå der kun er ubetydelig risiko for værdiændringer. Værdipapirer indregnes til dagsværdi (kurs) på balancedagen.

#### Selvejende institutioners aktiver og passiver

Aktiver og passiver tilhørende selvejende institutioner med driftsoverenskomst med Gladsaxe Kommune optages på balancen. For de selvejende institutioner, der udarbejder særskilt regnskab, optages aktiver og passiver på baggrund af det reviderede årsregnskab ved kommunens årsafslutning.

#### Hensatte forpligtelser

Forpligtelser indregnes i balancen, når kommunen på balancedagen har en retslig eller faktisk forpligtelse, som resultat af en tidligere begivenhed, og det er sandsynligt, at afviklingen heraf vil medføre et træk på kommunens økonomiske ressourcer, og der kan foretages en pålidelig beløbsmæssig måling af forpligtelsen.

Pensionsforpligtelser, der ikke er forsikringsmæssigt afdækket vedrørende tjenestemandsansatte og ansatte på tjenstemandslignende vilkår, optages i balancen under hensatte forpligtelser. Kapitalværdien af pensionsforpligtel-

sen er beregnet ud fra forudsætninger fra ØIM. Minimum hvert 5. år foretages en aktuarmæssig beregning af pensionsforpligtelsen vedrørende tjenestemænd. Der forudsættes en pensionsalder på 62 år og en grundlagsrente på 2 procent.

Gladsaxe Kommune hensætter endvidere til tjenestemænd i den lukkede gruppe, hvor kommunen har pensionsforpligtelsen frem til vedkommende fylder 63½ år samt en medfinansieringsforpligtelse for de personer, som har ret til tjenestemandspension ud over niveauet svarende til henholdsvis trin 44 og 37 (statslig trin). Øvrige pensionsforpligtelse i forhold til den lukkede gruppe ligger hos Københavns Kommune.

Hensatte forpligtelser vedrørende eksempelvis miljøforurening, indfrielse af garantier til enkeltpersoner i henhold til social-/boliglovgivning, retssager og erstatningskrav indregnes på balancen til den løbende ydelses kapitaliserede værdi opgjort per forpligtelse.

Fratrædelsesbeløb ved udløb af åremålsansættelser optages til nominel værdi i overensstemmelse med de indgåede aftaler.

I forhold til pensionsforpligtelsen, miljøforpligtelserne, åremålsansættelserne og øvrige forpligtelser er årets ændring i forpligtelserne omkostningsregistreret på driften. Miljøforpligtelser indregnes primært ved at foretage nedskrivning af grundværdien.

#### Langfristede gældsforpligtelser

Langfristet gæld til realkreditinstitutter og andre kreditinstitutter er optaget med restgælden på balancetidspunktet.

Den kapitaliserede restleasingforpligtelse vedrørende finansielt leasede anlægsaktiver indregnes i balancen som en gældsforpligtelse, og leasing-

ydelsens rentedel indregnes over kontraktens løbetid i resultatopgørelsen.

Andre gældsforpligtelser, som omfatter gæld til leverandører, andre myndigheder samt anden gæld, måles til nominel værdi. Gæld i udenlandsk valuta reguleres til kursen på balancedagen.

Valutaswaps indregnes og reguleres til kursen på balancedagen.

#### Kortfristede gældsforpligtelser

Kortfristet gæld til pengeinstitutter, staten, folkekirken, andre kommuner og regioner optages med restværdien på balancetidspunktet.

Gladsaxe Kommunes feriepengeforpligtelse indregnes under den kortfristede gæld. Feriepengeforpligtelsen opgøres for personale med ret til ferie med løn i forhold til den feriepengeberettigede lønsum, feriedage og særlige feriedage. Ændringen i feriepengeforpligtelsen fra primo til ultimo er indregnet i omkostningsregnskabet.

#### Pengestrømsopgørelse

Pengestrømsopgørelsen tegner et billede af, hvor likviditeten kommer fra, og hvad den er anvendt til.

Opgørelsen viser kommunens pengestrøm i året fordelt på drifts-, investerings- og finansieringsaktivitet for året samt årets forskydninger i likvider samt beholdningen primo og ultimo. Pengestrømsopgørelsen viser den samlede likviditet for både det skattefinansierede område og forsyningsområdet.

#### Noter til driftsregnskab og balance

Der er udarbejdet noter til henholdsvis driftsregnskab og balance i det omfang, der er væsentlige forhold, som bør belyses, og/eller ØIM har stillet krav om noteoplysning/regnskabsbemærkning.

## INDHOLD

## BERETNING

## MÅLSÆTNING

 UDVALGENES  
BERETNING

## REGNSKAB

- Regnskabspraksis
- Årsregnskab 2016
- Noter til regnskabet

# Årsregnskab 2016

Regnskabsopgørelse (udgiftsbaseret)					
Note	1.000 kr.	Vedttaget budget 2016	Korrigeret budget 2016	Regnskab 2016	Regnskab 2015
<b>I. Det skattefinansierede område</b>					
	Skatter	3.713.025	3.713.025	3.712.859	3.652.069
	Tilskud og udligning	696.516	696.516	721.148	709.314
1	Driftsindtægter	1.119.873	1.136.318	1.174.132	1.232.691
	Indtægter i alt	5.529.414	5.545.859	5.608.139	5.594.074
1	Driftsudgifter	5.240.861	5.357.036	5.148.055	5.187.924
	<b>Driftsresultat</b>	<b>288.553</b>	<b>188.823</b>	<b>460.084</b>	<b>406.150</b>
2	Anlægsindtægter	18.772	34.459	37.255	233.391
2	Anlægsudgifter	212.858	609.659	326.995	182.207
	<b>Anlægsresultat</b>	<b>-194.086</b>	<b>-575.200</b>	<b>-289.740</b>	<b>51.184</b>
	<b>Drifts- og anlægsresultat</b>	<b>94.467</b>	<b>-386.377</b>	<b>170.344</b>	<b>457.334</b>
	Renteindtægter	16.647	12.588	26.451	19.756
	Renteudgifter	27.840	27.840	22.297	23.822
	Resultat af det skattefinansierede område	83.274	-401.629	174.498	453.268
<b>II. Forsyningsområdet</b>					
	Driftsresultat	10.096	7.358	20.055	11.963
	Anlægsresultat	-97.815	-119.118	-81.462	-82.470
	<b>Resultat af forsyningsområdet</b>	<b>-87.719</b>	<b>-111.760</b>	<b>-61.407</b>	<b>-70.507</b>
	<b>Resultat i alt</b>	<b>-4.445</b>	<b>-513.389</b>	<b>113.091</b>	<b>382.761</b>
	<b>Strukturel balance, (driftsresultat på det skattefinansierede området inkl. renter)</b>	<b>277.360</b>	<b>173.571</b>	<b>464.238</b>	<b>402.084</b>
	Serviceudgifter	3.096.045	3.204.130	3.020.478	3.006.166

Resultatopgørelse (omkostningsbaseret)			
Note	1.000 kr.	Regnskab 2016	Regnskab 2015
<b>I. Det skattefinansierede område</b>			
	Skatter	3.712.859	3.652.069
	Tilskud og udligning	721.148	709.314
3	Indtægter (øvrige)	1.211.387	1.466.082
	Indtægter i alt	5.645.394	5.827.465
4	Ordinære omkostninger	5.345.714	5.369.142
5	Afskrivninger	128.223	153.578
	Regulering af hensættelse til tjenestemandspension	-98.042	-93.678
	Regulering af skyldige feriepenge	2.675	-1.382
	Omkostninger i alt	5.378.570	5.427.661
	<b>Resultat før renter</b>	<b>266.824</b>	<b>399.804</b>
	Renteindtægter	26.451	19.756
	Renteudgifter	22.297	23.822
	<b>Resultat af det skattefinansierede område</b>	<b>270.978</b>	<b>395.738</b>
<b>II. Forsyningsområdet</b>			
3	Indtægter	191.276	176.107
4	Ordinære omkostninger	171.970	169.082
	Afskrivninger	10.954	8.921
	Regulering af hensættelse til tjenestemandspension	97	96
	Regulering af skyldige feriepenge	8	152
	Omkostninger i alt	183.029	178.250
	<b>Resultat af forsyningsområdet</b>	<b>8.247</b>	<b>-2.143</b>
	<b>Resultat i alt</b>	<b>279.225</b>	<b>393.595</b>

**Omregningstabel**

1.000 kr.	
<b>Årets resultat (udgiftsbaseret)</b>	<b>113.091</b>
Tilgang af materielle anlægsaktiver, netto	210.048
Afskrivninger på materielle anlægsaktiver	-139.177
Regulering af hensættelser til tjenestemandspension	97.945
Regulering af skyldige feriepenge	-2.682
<b>Årets resultat (omkostningsbaseret)</b>	<b>279.225</b>

INDHOLD

BERETNING

MÅLSÆTNING

UDVALGENES BERETNING

REGNSKAB

- Regnskabspraksis
- Årsregnskab 2016
- Noter til regnskabet

Balance for Gladsaxe Kommune			
Aktiver			
Note	1.000 kr.	31.12.2016	31.12.2015
6	Grunde	1.234.312	1.178.657
6	Bygninger	2.431.794	2.415.654
6	Tekniske anlæg, maskiner, transportmateriel mv.	392.169	312.363
6	Inventar	13.106	6.831
6	Materielle anlægsaktiver under udførelse	39.603	38.134
	<b>Materielle anlægsaktiver i alt</b>	<b>4.110.985</b>	<b>3.951.640</b>
7	Aktier og andelsbeviser	1.359.068	1.341.904
8	Andre finansielle anlægsaktiver	661.620	596.981
	<b>Finansielle anlægsaktiver i alt</b>	<b>2.020.688</b>	<b>1.938.885</b>
6	Grunde og bygning til salg	54.477	83.079
9	Tilgodehavender	283.867	207.791
	Pantebreve	405	405
10	Likvide beholdninger	802.509	676.904
	<b>Omsætningsaktiver i alt</b>	<b>1.141.258</b>	<b>968.178</b>
	<b>Aktiver i alt</b>	<b>7.272.931</b>	<b>6.858.702</b>

Balance for Gladsaxe Kommune			
Passiver			
Note	1.000 kr.	31.12.2016	31.12.2015
11	Egenkapital	3.432.800	3.458.899
	<b>Hensættelse til tjenestemandspension*</b>	<b>1.829.757</b>	<b>1.489.743</b>
12	Gæld til kreditinstitutter	640.585	537.173
	Langfristet gæld vedrørende ældreboliger	565.101	591.177
13	Anden langfristet gæld	4.084	4.043
	<b>Langfristet gæld i alt</b>	<b>1.209.769</b>	<b>1.132.393</b>
14	<b>Nettogæld vedrørende fonds, legater og deposita</b>	<b>18.143</b>	<b>18.370</b>
	Skyldige feriepenge	307.381	304.698
15	Anden kortfristet gæld	475.081	454.599
	<b>Kortfristet gæld i alt</b>	<b>782.462</b>	<b>759.297</b>
	<b>Passiver i alt</b>	<b>7.272.931</b>	<b>6.858.702</b>

\* Hensættelsen er reguleret i henhold til aktuarberegning per 31.12.2016.

Egenkapitalforklaring	
1.000 kr.	
Egenkapital 01.01.2016	3.495.070
heraf primoregulering	36.171
Årets omkostningsbaserede resultat	279.225
Reserver for opskrivning	31.576
Afskrivninger af restancer og tilgodehavender	-270
Værdiregulering af kommunens andele i selskaber	2.196
Regulering af værdi af hjemfaldspligt på ejendomme	1.025
Ændring i hensættelse til pension til tjenestemænd i lukket gruppe	1.290
Regulering i hensættelse til pension til tjenestemænd	-439.249
Kursregulering mm. vedrørende likvide beholdninger	4.825
Ændring i udlæg vedrørende forsyningsområdet	61.517
Ændring finansiel Leasing	-371
Reguleringer tidligere år	-2.498
Øvrige reguleringer	-1.536
<b>Egenkapital 31.12.2016</b>	<b>3.432.800</b>

Note. Primoreguleringen består dels af en forøgelse i værdien af materielle aktiver på 28,7 mio.kr. og dels af reguleringer på 7,5 mio. kr. vedrørende tilgodehavender.

INDHOLD

BERETNING

MÅLSÆTNING

UDVALGENES BERETNING

REGNSKAB

- Regnskabspraksis
- Årsregnskab 2016
- Noter til regnskabet

Pengestrømsanalyse		
1.000 kr.	Regnskab 2016	Regnskab 2015
Årets resultat (omkostningsbaseret)	279.225	393.595
Af- og nedskrivninger på materielle anlægsaktiver	139.177	162.499
Regulering af hensættelser til tjenestemandspension	-97.945	-93.582
Regulering af skyldige feriepenge	2.682	-1.230
Forskydninger i langfristede tilgodehavender	-17.144	-12.446
Forskydninger i kortfristet gæld/tilgodehavender	-51.742	-5.231
Forskydninger i aktiver og passiver tilhørende fonds, legater mv.	-362	654
Kursregulering mm. vedrørende likvide beholdninger	4.825	-12.002
<b>Pengestrømme fra driften</b>	<b>258.716</b>	<b>432.258</b>
Tilgang af materielle anlægsaktiver, netto	-210.048	-78.521
<b>Pengestrømme fra anlæg</b>	<b>-210.048</b>	<b>-78.521</b>
Afdrag på lån	-61.062	-65.832
Optagelse af lån	138.000	0
<b>Pengestrømme vedrørende finansiering</b>	<b>76.938</b>	<b>-65.832</b>
<b>Ændring i likviditet i alt</b>	<b>125.605</b>	<b>287.906</b>
heraf		
ændringer registreret på Hovedoversigten	120.781	299.908
ændringer registreret på direkte over balancen	4.825	-12.002

Finansieringsoversigt		
1.000 kr.	Regnskab 2016	Regnskab 2015
Likvid beholdning primo	676.904	388.998
Årets resultat	113.091	382.761
Låneoptagelse	138.000	0
Afdrag på lån	-61.062	-65.832
Kursregulering mm. vedrørende likvide beholdninger	4.825	-12.002
Øvrige finansforskydninger	-69.249	-17.022
I alt	125.605	287.906
<b>Likvid beholdning ultimo</b>	<b>802.509</b>	<b>676.904</b>

Finansielle instrumenter							
1.000 kr.	Modpart		Oprindelig hovedstol	Nominel restgæld pr. 31/12 2016	Markeds-værdi pr. 31/12 2016	Udløber	Renteforhold
Renteswap	Danske Bank	Modpart Gladsaxe Kommune	28.500 28.500	13.538 13.538	-2.744	23-02-2026	Swap fra variabel til fast rente
Renteloft	Danske Bank		54.905	22.956	-331	31-03-2025	Renteloft
Renteswap	Nordea	Modpart Gladsaxe Kommune	34.299 34.299	28.148 28.148	0	30-12-2016	Swap fra variabel til fast rente
Barriere swap	Nordea	Modpart Gladsaxe Kommune	34.279 34.279	27.258 27.258	0	30-12-2016	Swap fra variabel til fast rente, hvis variabel rente er mindre end 5 % p.a.



**INDHOLD**

**BERETNING**

**MÅLSÆTNING**

**UDVALGENES BERETNING**

**REGNSKAB**

- Regnskabspraksis
- Årsregnskab 2016
- Noter til regnskabet

Hovedoversigt							
1.000 kr.		Vedtaget budget 2016		Korrigeret budget 2016		Regnskab 2016	
		Udgift	Indtægt	Udgift	Indtægt	Udgift	Indtægt
A.	<b>Driftsområdet (inkl. refusion)</b>						
0.	Byudvikling, bolig- og miljøforanstaltninger	117.717	-35.760	125.063	-38.638	117.928	-41.548
	Heraf refusion	0	0	0	0	0	-252
1.	Forsyningsområdet m.v.	165.831	-182.225	166.390	-180.046	166.794	-186.849
2.	Transport og infrastruktur	84.151	-4.562	87.863	-5.187	80.236	-5.762
3.	Undervisning og kultur	990.358	-145.069	986.613	-145.682	984.279	-162.322
	Heraf refusion	0	-237	0	-237	0	-876
4.	Sundhedsområdet	413.983	-1.653	407.160	-5.216	360.743	-7.770
5.	Sociale opgaver og beskæftigelse	3.046.847	-889.811	3.111.965	-898.903	3.018.688	-894.168
	Heraf refusion	0	-255.020	0	-244.484	0	-261.489
6.	Fællesudgifter og administration mv.	587.805	-43.018	638.372	-42.692	586.181	-62.563
	<b>Driftsområdet i alt</b>	<b>5.406.692</b>	<b>-1.302.098</b>	<b>5.523.425</b>	<b>-1.316.364</b>	<b>5.314.849</b>	<b>-1.360.981</b>
	Heraf refusion	0	-255.257	0	-244.721	0	-262.618
B.	<b>ANLÆGSOMRÅDET</b>			0	0		
0.	Byudvikling, bolig- og miljøforanstaltninger	37.913	-17.570	204.476	-25.319	154.268	-35.909
1.	Forsyningsområdet m.v.	99.428	-1.613	117.589	1.529	85.889	-4.427
2.	Transport og infrastruktur	58.181	-1.202	113.356	-6.354	48.935	-972
3.	Undervisning og kultur	60.630	0	133.382	439	36.699	0
4.	Sundhedsområdet	441	0	1.903	0	0	0
5.	Sociale opgaver og beskæftigelse	50.120	0	148.099	-3.300	80.016	0
6.	Fællesudgifter og administration mv.	5.573	0	8.443	75	7.077	-373
	<b>Anlægsområdet i alt</b>	<b>312.287</b>	<b>-20.385</b>	<b>727.248</b>	<b>-32.930</b>	<b>412.885</b>	<b>-41.682</b>
C.	RENTER (7.22.05 - 7.58.78)	36.548	-16.430	36.548	-16.430	23.822	-19.756
D.	<b>BALANCEFORSKYDNINGER</b>			0	0		
	Forøgelse i likvide aktiver (8.22.01 - 8.22.11)	8.116	0	0	0	299.908	0
	Øvrige balanceforskydninger (8.25.12 - 8.52.62)	44.607	-30.066	44.607	-130.066	50.970	-33.948
	<b>Balanceforskydninger i alt</b>	<b>52.723</b>	<b>-30.066</b>	<b>44.607</b>	<b>-130.066</b>	<b>350.877</b>	<b>-33.948</b>
E.	<b>AFDRAG PÅ LÅN (8.55.63 - 8.55.79)</b>	93.002	0	93.002	0	65.832	0
	<b>SUM (A + B + C + D + E)</b>	<b>6.007.745</b>	<b>-1.663.922</b>	<b>6.223.959</b>	<b>-1.857.724</b>	<b>6.057.276</b>	<b>-1.695.893</b>
F.	<b>FINANSIERING</b>			0	0		
	Forbrug af likvide aktiver (8.22.01 - 8.22.11)	0	0	0	-22.413	0	0
	Optagne lån (8.55.63 - 8.55.79)	0	-4.122	0	-4.122	0	0
	Tilskud og udligning (7.62.80 - 7.62.86)	166.741	-853.294	166.741	-853.294	83.712	-792.184
	Refusion af købsmoms (7.65.87)	0	0	0	0	-842	0
	Skatter (7.68.90 - 7.68.96)	0	-3.653.147	0	-3.653.147	-391.941	-3.260.128
	<b>Finansiering i alt</b>	<b>166.741</b>	<b>-4.510.563</b>	<b>166.741</b>	<b>-4.532.977</b>	<b>-309.071</b>	<b>-4.052.312</b>
	<b>Total</b>	<b>6.174.486</b>	<b>-6.174.486</b>	<b>6.390.700</b>	<b>-6.390.700</b>	<b>5.748.205</b>	<b>-5.748.205</b>

Nettodriftsudgifter på bevillingsniveau			
1.000 kr.	Vedtaget budget 2016	Korrigeret budget 2016	Regnskab 2016
<b>Økonomiudvalget</b>			
Politiske og administrative organisation	598.035	647.602	554.110
Forsyningsvirksomheder og overførselsindkomster	-1.827	3.968	-603
<b>Økonomiudvalget i alt</b>	<b>596.208</b>	<b>651.570</b>	<b>553.506</b>
<b>Trafik- og Teknikudvalget</b>			
Veje, trafik, grønne områder og byggesager	89.711	95.162	88.113
<b>Trafik- og Teknikudvalget i alt</b>	<b>89.711</b>	<b>95.162</b>	<b>88.113</b>
<b>Børne- og Undervisningsudvalget</b>			
Børn, unge og familier	1.321.066	1.332.845	1.301.300
Takstfinansierede tilbud	-1.563	226	-506
Overførselsudgifter mv.	2.326	2.326	1.676
<b>Børne- og Undervisningsudvalget i alt</b>	<b>1.321.829</b>	<b>1.335.397</b>	<b>1.302.469</b>
<b>Kultur- Fritids- og Idrætsudvalget</b>			
Bibliotek, kultur, idræt, fritid og folkeoplysning	125.234	131.723	119.475
<b>Kultur- Fritids- og Idrætsudvalget i alt</b>	<b>125.234</b>	<b>131.723</b>	<b>119.475</b>
<b>Miljøudvalget</b>			
Renovation	515	515	-6.750
Fjernvarmeforsyning	-14.010	-17.072	-11.647
Miljø	10.574	11.893	8.130
<b>Miljøudvalget i alt</b>	<b>-2.921</b>	<b>-4.664</b>	<b>-10.267</b>
<b>Seniorudvalget</b>			
Tilbud til ældre	574.033	587.378	573.293
Hjælpebidrag mv.	45.914	45.914	51.343
Almene ældre- og plejeboliger	-34.385	-34.385	-26.566
<b>Seniorudvalget i alt</b>	<b>585.563</b>	<b>598.907</b>	<b>598.070</b>
<b>Sundheds- og Handicapudvalget</b>			
Voksne med særlige behov og sundhed	298.642	304.265	293.399
Beskyttet beskæftigelse	0	0	0
Takstfinansierede tilbud	-7.031	4.545	-6.799
Personlige ydelser, medfinansieringsbidrag og ældreboliger	331.404	331.404	284.241
<b>Sundheds- og Handicapudvalget i alt</b>	<b>623.015</b>	<b>640.215</b>	<b>570.841</b>
<b>Beskæftigelses- og Integrationsudvalget</b>			
Aktivering	21.887	20.246	22.200
Forsørgelse	702.639	695.928	670.839
Øvrige udgifter	41.430	42.577	38.621
<b>Beskæftigelses- og Integrationsudvalget i alt</b>	<b>765.955</b>	<b>758.751</b>	<b>731.660</b>
<b>Nettodriftsudgifter i alt</b>	<b>4.104.595</b>	<b>4.207.061</b>	<b>3.953.868</b>

## INDHOLD

## BERETNING

## MÅLSÆTNING

 UDVALGENES  
BERETNING

## REGNSKAB

- Regnskabspraksis
- Årsregnskab 2016
- Noter til regnskabet

Nettoanlægsudgifter fordelt på politiske udvalg			
1.000 kr.	Vedtaget budget 2016	Korrigeret budget 2016	Regnskab 2016
Økonomiudvalget	35.156	194.164	156.455
Trafik- og Teknikudvalget	42.221	90.927	42.501
Børne- og Undervisningsudvalget	47.627	153.946	59.649
Kultur- Fritids- og Idrætsudvalget	32.418	57.426	4.583
Miljøudvalget	105.018	131.682	84.784
Seniorudvalget	3.232	16.825	13.076
Forebyggelses-, Sundheds- og Handicapudvalget	26.230	49.194	10.013
Beskæftigelses- og Integrationsudvalget	0	155	141
<b>Nettoanlægsudgifter fordelt på politiske udvalg i alt</b>	<b>291.902</b>	<b>694.318</b>	<b>371.203</b>

Videreførelse af driftsmidler til 2017	
1.000 kr.	Overførsel netto
Økonomiudvalget	60.636
Trafik- og Teknikudvalget	7.050
Børne- og Undervisningsudvalget	39.643
Kultur-, Fritids- og Idrætsudvalget	12.248
Miljøudvalget	2.195
Seniorudvalget	14.419
Sundheds- og Handicapudvalget	20.122
Beskæftigelses- og Integrationsudvalget	2.002
<b>Videreførelse af driftsmidler til 2017 i alt</b>	<b>158.315</b>

Videreførelse af anlægsmidler til 2017	
1.000 kr.	Overførsel netto
Økonomiudvalget	37.697
Trafik- og Teknikudvalget	48.420
Børne- og Undervisningsudvalget	85.953
Kultur-, Fritids- og Idrætsudvalget	52.733
Miljøudvalget	46.898
Seniorudvalget	3.606
Sundheds- og Handicapudvalget	38.707
Beskæftigelses- og Integrationsudvalget	14
<b>Videreførelse af anlægsmidler til 2017 i alt</b>	<b>314.028</b>

Note 1. Driftsindtægter og -udgifter						
1.000 kr.	Vedtaget budget 2016		Korrigeret budget 2016		Regnskab 2016	
	Udgift	Indtægt	Udgift	Indtægt	Udgift	Indtægt
Byudvikling, bolig- og miljøforanstaltninger	117.717	35.760	125.063	38.638	117.928	41.548
Transport og infrastruktur	84.151	4.562	87.863	5.187	80.236	5.762
Undervisning og kultur	990.358	145.069	986.613	145.682	984.279	162.322
Sundhedsområdet	413.983	1.653	407.160	5.216	360.743	7.770
Sociale opgaver og beskæftigelse	3.046.847	889.811	3.111.965	898.903	3.018.688	894.168
Fællesudgifter og administration mv.	587.805	43.018	638.372	42.692	586.181	62.563
<b>Driftsindtægter og -udgifter i alt</b>	<b>5.240.861</b>	<b>1.119.873</b>	<b>5.357.036</b>	<b>1.136.318</b>	<b>5.148.055</b>	<b>1.174.132</b>

Note 2. Anlægsindtægter og -udgifter						
1.000 kr.	Vedtaget budget 2016		Korrigeret budget 2016		Regnskab 2016	
	Udgift	Indtægt	Udgift	Indtægt	Udgift	Indtægt
Byudvikling, bolig- og miljøforanstaltninger	37.913	17.570	204.476	25.319	154.268	35.909
Transport og infrastruktur	58.181	1.202	113.356	6.354	48.935	972
Undervisning og kultur	60.630	0	133.382	-439	36.699	0
Sundhedsområdet	441	0	1.903	0	0	0
Sociale opgaver og beskæftigelse	50.120	0	148.099	3.300	80.016	0
Fællesudgifter og administration mv.	5.573	0	8.443	-75	7.077	373
<b>Anlægsindtægter og -udgifter i alt</b>	<b>212.858</b>	<b>18.772</b>	<b>609.659</b>	<b>34.459</b>	<b>326.995</b>	<b>37.255</b>

Note 3. Indtægter			
1.000 kr.	Driftsindtægter A	Anlægsindtægter B	Ordinære indtægter A+B
Byudvikling, bolig- og miljøforanstaltninger	41.548	35.909	77.457
Transport og infrastruktur	5.762	972	6.734
Undervisning og kultur	162.322	0	162.322
Sundhedsområdet	7.770	0	7.770
Sociale opgaver og beskæftigelse	894.168	0	894.168
Fællesudgifter og administration mv.	62.563	373	62.936
<b>Indtægter skattefinansieret område</b>	<b>1.174.132</b>	<b>37.255</b>	<b>1.211.387</b>
Forsyningsvirksomheder m.v.	186.849	4.427	191.276
<b>Indtægter forsyningsområdet</b>	<b>186.849</b>	<b>4.427</b>	<b>191.276</b>

## INDHOLD

## BERETNING

## MÅLSÆTNING

UDVALGENES  
BERETNING

## REGNSKAB

- Regnskabspraksis
- Årsregnskab 2016
- Noter til regnskabet

Note 4. Ordinære omkostninger			
1.000 kr.	Driftsindtægter A	Anlægsindtægter B	Ordinære indtægter A+B
Byudvikling, bolig- og miljøforanstaltninger	272.196	81.090	191.106
Transport og infrastruktur	129.171	3.005	126.166
Undervisning og kultur	1.020.978	-5.821	1.026.799
Sundhedsområdet	360.743	415	360.328
Sociale opgaver og beskæftigelse	3.098.704	50.339	3.048.365
Fællesudgifter og administration mv.	593.258	308	592.950
<b>Ordinære omkostninger skattefinansieret område</b>	<b>5.475.050</b>	<b>129.336</b>	<b>5.345.714</b>
Forsyningsvirksomheder m.v.	252.683	80.713	171.970
<b>Ordinære omkostninger forsyningsområdet</b>	<b>252.683</b>	<b>80.713</b>	<b>171.970</b>

Note 5. Afskrivninger			
1.000 kr.	Afskrivninger	Nedskrivninger	Af- og nedskrivninger i alt
Byudvikling, bolig- og miljøforanstaltninger	21.890	449	22.339
Transport og infrastruktur	2.937	0	2.937
Undervisning og kultur	52.915	-7.508*	45.407
Sundhedsområdet	325	0	325
Sociale opgaver og beskæftigelse	53.235	-72*	53.163
Fællesudgifter og administration mv.	4.051	0	4.051
<b>I alt</b>	<b>135.354</b>	<b>7.131</b>	<b>128.223</b>
Forsyningsvirksomheder m.v.	10.954	0	10.954
<b>Afskrivninger i alt</b>	<b>146.308</b>	<b>-7.131</b>	<b>139.177</b>

\* Tilbageførsel af nedskrivning.

## INDHOLD

## BERETNING

## MÅLSÆTNING

 UDVALGENES  
BERETNING

## REGNSKAB

- Regnskabspraksis
- Årsregnskab 2016
- Noter til regnskabet

**Note 6. Anlægsoversigt**

1000 kr.	Grunde	Bygninger	Tekniske anlæg, maskiner, trans- portmateriel mv.	Inventar	Materielle anlægsaktiver under udfø- relse	Immaterielle anlægsaktiver	Varebeholdninger	Grunde og bygninger bestemt til vide- resalg	Total
Kostpris 01.01.2016	1.175.091	3.448.425	485.300	209.354	38.401	0	0	98.021	5.454.592
Primoregulering	12.983	0	2.523	0	0	0	0	13.300	28.806
Årets tilgang	44.233	106.885	77.819	8.799	20.494	0	0	0	258.229
Årets afgang	5.428	1.254	2.361	84	0	0	0	39.054	48.181
Overført	0	1.778	17.247	0	-19.025	0	0	0	0
<b>Kostpris 31.12.2016</b>	<b>1.226.878</b>	<b>3.555.833</b>	<b>580.528</b>	<b>218.070</b>	<b>39.870</b>	<b>0</b>	<b>0</b>	<b>72.267</b>	<b>5.693.447</b>
Opskrivninger 01.01.2016	0	0	0	0	0	0	0	10.428	10.428
Årets opskrivninger	4.316	37.688	0	0	0	0	0	-10.428	31.576
<b>Opskrivninger 31.12.2016</b>	<b>4.316</b>	<b>37.688</b>	<b>0</b>	<b>0</b>	<b>0</b>	<b>0</b>	<b>0</b>	<b>0</b>	<b>42.004</b>
Af- og nedskrivninger 01.01.2016	0	1.043.915	172.937	202.523	267	0	0	25.371	1.445.012
Primoregulering	0	0	101	0	0	0	0	0	101
Årets afskrivninger	0	128.547	16.315	2.441	0	0	0	0	147.302
Årets nedskrivninger	449	0	0	0	0	0	0	-7.580	-7.131
Tilbageførte af- og nedskrivninger	0	0	-994	0	0	0	0	0	-994
<b>Af- og nedskrivninger 31.12.2016</b>	<b>449</b>	<b>1.172.461</b>	<b>188.359</b>	<b>204.964</b>	<b>267</b>	<b>0</b>	<b>0</b>	<b>17.791</b>	<b>1.584.290</b>
<b>Regnskabsmæssig værdi 31.12.2016 ekskl. selvejende institutioner</b>	<b>1.230.746</b>	<b>2.421.060</b>	<b>392.169</b>	<b>13.106</b>	<b>39.603</b>	<b>0</b>	<b>0</b>	<b>54.477</b>	<b>4.151.161</b>
Regnskabsmæssig værdi 31.12.2016 af aktiver tilhørende selvejende institutioner hvis regnskab ikke føres hos kommunen	3.566	10.734							14.300
<b>Regnskabsmæssig værdi 31.12.2016 inkl. selvejende institutioner</b>	<b>1.234.312</b>	<b>2.431.794</b>	<b>392.169</b>	<b>13.106</b>	<b>39.603</b>	<b>0</b>	<b>0</b>	<b>54.477</b>	<b>4.165.462</b>

## INDHOLD

## BERETNING

## MÅLSÆTNING

 UDVALGENES  
BERETNING

## REGNSKAB

- Regnskabspraksis
- Årsregnskab 2016
- Noter til regnskabet

<b>Note 7. Aktier og andelsbeviser</b>				
1.000 kr.	Selskabets egenkapital 2015	Gladsaxes ejerandel	2016	2015
I/S Vestforbrænding	857.777	7,3	62.618	56.420
HMN naturgas	2.109.600	3,8	79.684	73.939
Centralkommunernes Transmissionsselskab	783.793	3,5	27.433	34.260
Mølleåværket Renseanlæg Lundtofte	463.710	33,4	155.018	156.260
UU-Nord*	-	30,3	0	0
I/S Danmarks Rostadion Bagsværd	67	52,0	34	1.713
Nordvand A/S	2.250.988	44,0	989.985	989.985
Ring 3 Letbane I/S**	-	7,5	44.296	29.329
<b>Aktier og andelsbeviser i alt</b>			<b>1.359.068</b>	<b>1.341.904</b>

\* Negativ egenkapital. Værdien af UU-Nord optages under eventualforpligtigelser.

\*\* Selskabet er stiftet i 2014.

<b>Note 8. Andre finansielle anlægsaktiver</b>		
1.000 kr.	2016	2015
Udlån til beboerindskud*	15.969	15.677
Andre langfristede udlån og tilgodehavender*	320.145	317.892
Deponerede beløb	577	0
Udlæg vedrørende forsyningsområdet	324.929	263.412
<b>Andre finansielle anlægsaktiver i alt</b>	<b>661.620</b>	<b>596.981</b>

\* Der er i alt foretaget nedskrivning på 420 tusinde kroner til forventede tab.

<b>Note 9. Tilgodehavender</b>		
1.000 kr.	2016	2015
Tilgodehavender hos staten	116.001	43.396
Tilgodehavender i betalingskontrol	127.125	127.615
Andre kortfristede tilgodehavender	42.590	2.772
Mellemregning mellem årene	-15.411	16.338
Finansielle aktiver tilhørende selvejende institutioner med driftsoverenskomst	13.563	17.670
<b>Tilgodehavender i alt</b>	<b>283.867</b>	<b>207.791</b>

<b>Note 10. Likvide beholdninger</b>		
1.000 kr.	2016	2015
Kontante beholdninger	512	719
Indskud i pengeinstitutter	-107.033	167.120
Investeringsforeningsbeviser	2.259	2.233
Realkreditobligationer	906.772	506.832
Statsobligationer	0	0
<b>Likvide beholdninger i alt</b>	<b>802.509</b>	<b>676.904</b>

<b>Note 11. Egenkapital</b>		
1.000 kr.	2016	2015
Modpost for takstfinansierede aktiver	374.451	300.544
Modpost for selvejende institutioners aktiver	36.228	36.684
Modpost for skattefinansierede aktiver	3.700.782	3.674.576
Modpost for donationer	11.997	12.487
Reserve for opskrivninger	42.004	10.428
Balancekonto	-732.661	-575.820
<b>Egenkapital i alt</b>	<b>3.432.800</b>	<b>3.458.899</b>

<b>Note 12. Gæld til kreditinstitutter</b>		
1.000 kr.	2016	2015
Realkreditinstitutter	3.218	3.256
Kommunekredit	637.367	533.917
<b>Gæld til kreditinstitutter i alt</b>	<b>640.585</b>	<b>537.173</b>

Der er i 2016 konverteret et lån vedrørende kommunens private boliger på 3,2 mio. kr. og med en restløbetid på 17 år.

<b>Note 13. Anden langfristet gæld</b>		
1.000 kr.	2016	2015
Langfristet gæld vedrørende selvejende institutioner med driftsoverenskomst	3.152	3.483
Anden langfristet gæld med indenlandsk kreditor	560	560
Finansiel leasing	371	0
Andre kommuner og regioner	0	0
<b>Anden langfristet gæld i alt</b>	<b>4.084</b>	<b>4.043</b>

## INDHOLD

## BERETNING

## MÅLSÆTNING

UDVALGENES  
BERETNING

## REGNSKAB

- Regnskabspraksis
- Årsregnskab 2016
- Noter til regnskabet

Note 14. Nettogæld vedrørende fonds, legater og deposita			
1.000 kr.		2016	2015
Legater	Aktiv	430	437
Deposita	Aktiv	386.266	389.488
Legater	Passiv	430	437
Deposita	Passiv	404.409	407.859
<b>Nettogæld vedrørende fonds, legater og deposita i alt</b>		<b>18.143</b>	<b>18.370</b>

Note 15. Anden kortfristet gæld			
1.000 kr.		2016	2015
Kassekreditter og byggelån		45.046	93.889
Kortfristet gæld til staten		10.705	10.575
Andre kommuner og regioner		900	0
Anden kortfristet gæld med indenlandsk modtager		63.308	4.586
Mellemregning mellem årene mv.		349.339	334.774
Selvejende institutioner med driftsoverenskomst		5.782	10.775
<b>Anden kortfristet gæld i alt</b>		<b>475.081</b>	<b>454.599</b>

**Note 16. Eventualrettigheder**

Værdien af hjemfald vedrørende private boliger og erhvervs-ejendomme med særlige vilkår udgør per 31.12.2016 96.538 tusinde kroner.

Gladsaxe Kommune havde per 31.12.2016 sikkerhed i følgende ejendomme:

- Pantebreve nominelt 32.707 tusinde kroner i ejendommen, der ejes af den selvejende institution Center for Døve.
- Pantebrev nominelt 210 tusinde kroner i ejendommen, der ejes af den selvejende institution Kagså Kollegiet.
- Pantebrev nominelt 2.130 tusinde kroner i ejendommen, der ejes af den selvejende institution Dagcenter Christianehøj.

Kommunens indskud i Landsbyggefonden og i pleje- og ældreboliger samt kommunens driftsstøttelån udgjorde per 31.12.2016 155.003 tusinde kroner.

I henhold til driftsoverenskomst med AB Skovdiget, har Gladsaxe Kommune sikkerhed i AB Skovdigets bygninger. Værdien er per 1.1.2012 opgjort til 22,9 millioner kroner og er eksklusiv forrentning. Hvis driftsoverenskomsten med AB Skovdiget opsiges, vil et endeligt provenu blive opgjort i henhold hertil.

Værdi af afgiftspantebrev, Telefonvej 8f på 75 tusinde kroner.

**Note 17. Garanti- og eventualforpligtelser**

Gladsaxe Kommune havde per 31.12.2016 garantiforpligtelser for 1.264.683 tusinde kroner.

Kommunen hæftede endvidere solidarisk sammen med de øvrige ejere i en række selskaber, hvor kommunen er medejer og hvor ejerkredsen består af kommuner og lignende. Den solidariske hæftelse kunne per 31.12.2016 opgøres til i alt 5.124.918 tusinde kroner.

Gladsaxe Kommune er forpligtet til at fortage indskud i Ring 3 Letbane I/S.

Forpligtelsen vedrørende kommunens kontrakter om operationel leasing udgjorde pr 31.12.2016 9.907 tusinde kroner.

Hæftelse (solidarisk) for kommunale selskabers operationelle og finansielle leasing per 31.12.2016 19.682 tusinde kroner.

Huslejeoplygninger per 31.12.2016 25.308 tusinde kroner.

Krav vedrørende retssager på 8.000 tusinde kroner.





Gladsaxe Kommune

Økonomisk Sekretariat

Rådhuset

Rådhus Allé 7

2860 Søborg

[gladsaxe.dk](http://gladsaxe.dk)