



## **Ordensreglement for Bagsværd Sø med omgivelser**

**Gladsaxe Kommune 18. april 2016**

## Indholdsfortegnelse:

§ 1. Indledning	3
§ 2. Ordensregler	3
§ 3. Natur	4
§ 4. Jagt og fiskeri	4
§ 5. Sejlads	4
§ 6. Sejladsregler	5
§ 7. Opbevaring af fartøjer	6
§ 8. Registrering af fartøjer	7
§ 9. Leje af bådplads	7
§ 10. Udlejning af fartøjer m.v.	7
§ 11. Arrangementer	7
§ 12. Anlæg	7
§ 13 Tilsyn og påtale	8
§ 14. Ikrafttræden	8
Kort over arealer omfattet af ordensreglementet	9-10

Al henvendelse vedrørende reglementet skal rettes til:

Naturteamet  
Miljøafdelingen  
Gladsaxe kommune  
Rådhus Allé 7  
2860 Søborg  
Telefon: 39 57 59 29  
E-mail: [natur@gladsaxe.dk](mailto:natur@gladsaxe.dk)

## **§ 1. Indledning**

Ordensreglement for Bagsværd Sø er godkendt af Københavns Vestegns Politi efter ordensbekendtgørelsens<sup>1</sup> § 14 stk. 3 og § 16 efter forhandling med Gladsaxe Byråd.

Reglementet beskriver hvilke regler, der gælder for brug af Bagsværd Sø med omgivelser. Reglementet gælder for Bagsværd Sø med bredzone og landområderne omkring søen inden for den blå markering vist på Oversigtskort 1 side 9.

Ordensreglementet dækker således de fredede naturområder Bagsværd Sø med Aldershvile Slotspark, Bagsværd Søpark og Radiomarken.

Alle arealer omfattet af ordensreglementet er enten ejet eller administreret af Gladsaxe Kommune.

1.1. Reglementets formål er:

- at sikre den mest hensigtsmæssige benyttelse af søen, herunder rammerne for ro-sportsaktiviteter,
- at sikre de offentlige arealers funktion som rekreativt område,
- at værne dyre- og planteliv i, på og omkring søen, samt
- at sikre ro og orden.

1.2. Alle, der færdes i naturen på og ved søen, skal rette sig efter dette reglement og efter de skilte, der er opsat i området, samt de anvisninger, som gives af Gladsaxe Kommune.

## **§ 2. Ordensregler**

2.1. Det er ikke tilladt at forstyrre den offentlige orden eller forstyrre og genere andre.

2.2. Støjende adfærd er ikke tilladt. Tilladelse til musikarrangementer kan dog søges hos Gladsaxe Kommune jf. § 10.

2.3. Det er ikke tilladt at kaste papir og andet affald uden for affaldskurvene.

2.4. Overnatning i telt, shelter eller lignende må ikke finde sted uden en skriftlig tilladelse fra Gladsaxe Kommune.

2.5. Der må ikke tændes bål uden for anlagte bålpladser uden tilladelse fra Gladsaxe Kommune.

2.6. Hunde skal føres i snor<sup>2</sup>, medmindre andet er skiltet (se kort side 9).

2.7. Cykling må kun ske på befæstede stier og skal ske under hensyntagen til anden færdsel.

---

<sup>1</sup> Ordensbekendtgørelsen. Justitsministeriets bekendtgørelse nr. 511 af 20. juni 2005.

<sup>2</sup> Hundeloven. Fødevarerministeriets lovbekendtgørelse nr. 76 af 21. januar 2015.

- 2.8. Ridning og knallertkørsel er ikke tilladt.
- 2.9. Gladsaxe Kommune fraråder badning, da en sundhedsmæssig forsvarlig vandkvalitet ikke kan garanteres.
- 2.10 Færdsel på søen, når denne er islagt, må kun ske efter politiets tilladelse og inden for områder frigivet af Gladsaxe Kommune.
- 2.11 Anvendelse af fyrværkeri kræver en tilladelse fra politiet og Gladsaxe Kommune. Fyrværkeri kan ikke tillades i fuglenes yngletid 1. marts til 31. august. Tilladelse fra Gladsaxe Kommune kan søges i forbindelse med arrangementer på [www.gladsaxe.dk](http://www.gladsaxe.dk).

### **§ 3. Natur**

- 3.1. Dyre- og planteliv må ikke forstyrres. Det er således forbudt at skræmme eller på anden måde forulempe dyrene. Reder, æg og yngel må ikke røres.
- 3.2. Udsætning af dyr og planter er forbudt uden tilladelse fra Gladsaxe kommune.
- 3.3. Siv- og rørskov må ikke fjernes eller befærdes. Siv- og rørskæring er kun tilladt efter skriftlig tilladelse fra Gladsaxe Kommune.
- 3.4. Slåning og fjernelse af undervandsvegetation er kun tilladt efter skriftlig tilladelse fra Gladsaxe Kommune.
- 3.5. Sejlads og ophold nærmere end 50 meter, samt landgang på Gåseholm i fuglenes yngletid – 1. marts til 31. august – er forbudt. Uden for dette tidsrum, må ophold på øen kun være kortvarigt.

### **§ 4. Jagt og fiskeri**

- 4.1. Fiskeri fra arealer tilhørende Gladsaxe Kommune er tilladt hele året med gyldigt fisketegn i overensstemmelse med Fiskeriloven. Der må således fiskes med stang, pirk eller lette håndredskaber.
- 4.2. Fiskeri med net, ruser og lignende i undervisnings- og videnskabeligt øjemed kan ske efter tilladelse fra Gladsaxe Kommune.
- 4.3. Der må ikke fiskes fra Gåseholm.
- 4.4. Erhvervsmæssigt fiskeri er forbudt.
- 4.5. Jagt er forbudt uden tilladelse af Gladsaxe Kommune.

### **§ 5. Sejlads**

- 5.1. Sejlads med små fartøjer som robåde, sejljoller, kajaker, kanoer og lignende uden motor er tilladt for alle efter de regler der fremgår af §§ 5 og 6.

- 5.2. Al sejlads på søen sker på eget ansvar og skal ske i overensstemmelse med lov om sikkerhed til søs.
- 5.3. Sejlads med motor- og eldrevne fartøjer samt windsurfing og kitesurfing er ikke tilladt.
- 5.4. Sejlads med sejljoller er kun tilladt syd for Gåseholm.
- 5.5. Dispensation fra § 5.2 til sejlads med motordrevne fartøjer kan søges af foreninger, institutioner og uddannelsessteder hos Gladsaxe Kommune. Gladsaxe Kommune giver ikke tilladelse til privat sejlads med motordrevne fartøjer. Erhvervsmæssig personbefordring med fartøjer på søen må alene udføres af den fælleskommunale Bådfart.
- 5.6. Dispensation efter § 5.2 meddeles skriftligt. Dispensationen er bl.a. betinget af, at føreren af den motordrevne fartøj er minimum 16 år, og at fartøjet løbende holdes i teknisk orden, herunder at den ikke støjer unødigt. Det motordrevne fartøj som får dispensation, skal være nummereret med tildelt kommunalt nummer. Fartøjet må højst sejle med en fart af 15 km/t (8 knob). Ledsagebåde ved konkurrencer eller træning må dog sejle så hurtigt, som der er behov for. Ledsagebådens retursejlads må højst ske med 15 km/t. Sejlads med motordrevne fartøjer må ikke finde sted i tidsrummet fra ½ time efter solnedgang til solopgang.
- 5.7. Forbud mod sejlads med motordrevne fartøjer gælder ikke myndighedspersoner og driftspersonale, som i embedes medfør sejler på søen.
- 5.8. I forbindelse med sportsarrangementer på søen kan kommunen udstede fuldstændigt eller delvist sejlforbud på søen for fartøjer, som ikke er involveret i stævnet. Forbuddet bekendtgøres ved opslag og annoncering på Gladsaxe Kommunes hjemmeside og i lokalavisen.
- 5.9. Gladsaxe Kommune kan for at tilgodese søens plante- og dyreliv fastsætte et maksimum for det antal fartøjer, som må sejle på søen. Dette gælder alle typer fartøjer herunder antallet af motordrevne fartøjer. I tilfælde af en fastsættelse af et maksimalt antal fartøjer på Bagsværd Sø, vil dette blive bekendtgjort ved opslag ved søen og annoncering på Gladsaxe Kommunes hjemmeside og i lokalavisen.

## **§ 6. Sejladsregler**

- 6.1. Alle der færdes på søen, skal optræde hensynsfuldt og være agtpågivende, så fare eller skade på personer eller ting undgås. Øvrig færdsel og aktiviteter må ikke forstyrres eller hindres.
- 6.2. Gældende lovgivning om sejlads skal overholdes herunder lov om sikkerhed til søs<sup>3</sup>.

---

<sup>3</sup> Lov om sikkerhed til søs. Erhvervs og Vækstministeriets lovebekendtgørelse nr. 72 af 17. januar 2014.

Reglerne gælder for alle fartøjer, når de er uden for det område, som jf. § 6.3 er beholdt rosporten. Under kaproning på robanerne, følger deltagerne de gældende regler for kaproning.

Særligt fremhæves følgende:

- Enhver vigemanøvre skal udføres, så hensigten i god tid er tydelig.
- Hvis der er risiko for kollision mellem fartøjer, som har modsat sejlretning, skal begge holde mod styrbord, som er fartøjets højre side.
- Et fartøj, der indhenter et andet, skal dreje uden om det, som indhentes.

6.3. I robanerne og nærmere end 100 meter fra den sydligste bøjerække er ophold og sejlads parallelt med banerne forbudt for fartøjer, som ikke benyttes til træning eller som ledsagerbåd. Krydsning af banerne må kun ske vinkelret på banerne og når det utvivlsomt kan ske uden ulempe for trænende fartøjer og ledsagerbåde.

6.4. Når der er sejladsforbud i henhold til § 5.8, er indsejling i søen fra kanalen til Lyngby Sø forbudt for alle andre end Bådfarten.

6.5. Mærkebøjer, rekvisitter, pontoner og andre anlæg anbragt i og ved søen må ikke fjernes eller beskadiges.

6.6. Bagsværd Sø ejes af Gladsaxe Kommune. Tilladelser til særlige aktiviteter, som er udstedt af Gladsaxe Kommune har derfor forret for andre brugeres almindelige praksis – herunder også rosportens aktiviteter.

## **§ 7. Opbevaring af fartøjer**

7.1. Der må ikke ske opbevaring af fartøjer på land eller i vand, medmindre fartøjet er omfattet af efterfølgende paragraffer:

7.2. Privatpersoner, som er bredejere, kan have deres fartøjer liggende ved egen eksisterende bådebro, på land eller for svaj ud for egen ejendom. Fartøjet må dog højst ligge for svaj 20 meter fra bredden.

7.3. Fartøjer tilknyttet et bådelaug ved Bagsværd Sø kan ligge ved bådelaugets bådebro. Fartøjer tilhørende eller tilknyttet en forening, institution eller klub ved Bagsværd Sø, kan ligge ved tilhørende bådebro eller i hertil etablerede anlæg på land.

7.4. Fartøjer, der tilhører eller er tilknyttet foreninger, institutioner eller klubber, som ikke har hjemsted ved søen, men som deltager i arrangementer i tilknytning til foreninger, institutioner eller klubber der har hjemsted, kan under arrangementet, efter aftale med den tilknyttede forening, institution eller klub ligge ved deres anlæg.

- 7.5. Privatpersoner, foreninger eller klubber, der har lejet en bådplads af Gladsaxe Kommune kan have fartøjet liggende ved denne efter vilkårene beskrevet i Reglement for leje af bådpladser i Bagsværd Sø. Reglementet kan findes på Gladsaxe Kommunes hjemmeside [www.gladsaxe.dk](http://www.gladsaxe.dk).
- 7.6. Opbevaring af kanoer, kajaker, trailere og campingvogne på de offentlige parkeringspladser er forbudt uden en skriftlig tilladelse fra Gladsaxe Kommune.
- 7.7. Gladsaxe Kommune kan fjerne fartøjer mv., som er opbevaret i strid med § 7.2, § 7.5 og § 7.6. I det omfang det er muligt, varsles ejeren om fjernelse med en frist på 14 dage.

#### **§ 8. Registrering af fartøjer**

- 8.1. Fartøjer der tilhører bredejere eller som tilhører eller er tilknyttet foreninger, institutioner eller klubber, som har hjemsted ved Bagsværd Sø, skal være forsynet med identifikation. Således at det på entydig måde fremgår, hvem der ejer fartøjet, eller hvor det er tilknyttet. Om muligt skal identifikationen placeres synligt og øverst på højre side (styrbord) af fartøjets forende.

#### **§ 9. Leje af bådplads**

- 9.1. Det er kun Gladsaxe Kommune, der må udleje bådepladser i Bagsværd Sø. Bådejere med bopæl i kommunen har fortrinsret til leje af bådplads.
- 9.2. Leje af bådplads sker efter Reglement for leje af bådpladser – Bagsværd Sø. Ansøgning af leje af bådplads kan søges på Gladsaxe Kommunes hjemmeside. Reglement for leje af bådpladser Bagsværd Sø kan findes på [www.gladsaxe.dk](http://www.gladsaxe.dk).

#### **§ 10. Udlejning af fartøjer m.v.**

- 10.1. Virksomhed med udlejning af kanoer, robåde og kajaker må kun finde sted efter skriftlig tilladelse fra Gladsaxe Kommune.
- 10.2. Udlån og udlejning af broer eller dele af søbredden til bådpladser o. lign. må ikke finde sted uden en skriftlig tilladelse fra Gladsaxe Kommune.

#### **§ 11. Arrangementer**

- 11.1. Arrangementer på Gladsaxe Kommunes arealer kræver en tilladelse fra Gladsaxe Kommune. Tilladelsen kan søges på Gladsaxe Kommunes hjemmeside [www.gladsaxe.dk](http://www.gladsaxe.dk).

#### **§ 12. Anlæg**

- 12.1. Etablering eller ændring af anlæg af enhver art, herunder både- og badebroer, huse, moler, havne mv. samt anbringelse af forankrede flåder og andre flydende eller bundfaste indretninger må kun ske efter skriftlig tilladelse fra Gladsaxe Kommune.
- 12.2. Eksisterende lovlige broer og anlæg kan beholdes så længe de efter Gladsaxe Kommunes skøn vedligeholdes forsvarligt og eventuelle tidligere fastsatte vilkår overholdes.

12.3. Støjende aktiviteter, som f.eks. kompressorer er kun tilladt efter skriftlig tilladelse fra Gladsaxe Kommune.

### § 13. Tilsyn og påtale

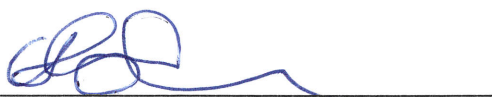
13.1. Gladsaxe Kommune kan politianmelde overtrædelser af reglementet. Anvisninger fra Gladsaxe Kommune skal følges.

13.2. Hvis reglementet overtrædes eller anvisninger eller påbud ikke følges, kan det medføre bortvisning fra området. Tillige kan rettigheder meddelt i medfør af reglementet inddrages, herunder retten til at have fartøj på søen. Overtrædelse af reglementet kan straffes med bøde efter Ordensbekendtgørelsens § 18. Overtrædelse af Hundeloven kan straffes med bøde efter dennes § 12 stk. 2.

### § 14. Ikrafttræden

Vedtaget af Gladsaxe Kommunes Trafik- og Teknikudvalg

Dato: 11/5 - 2016



---

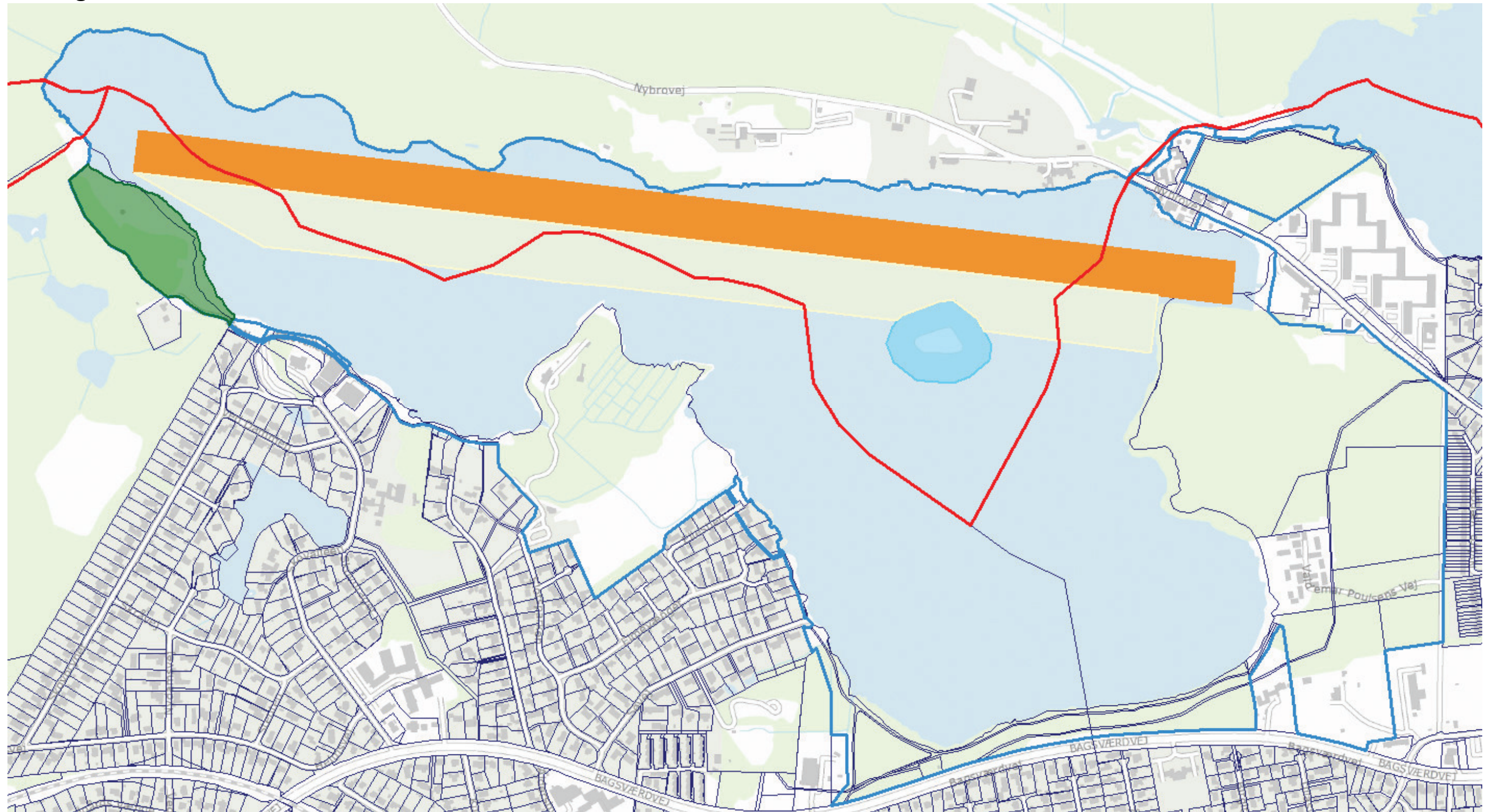
Godkendt af Københavns Vestegns Politi

Dato: 17/5 - 2016

Københavns Vestegns Politi



## Oversigtskort 1



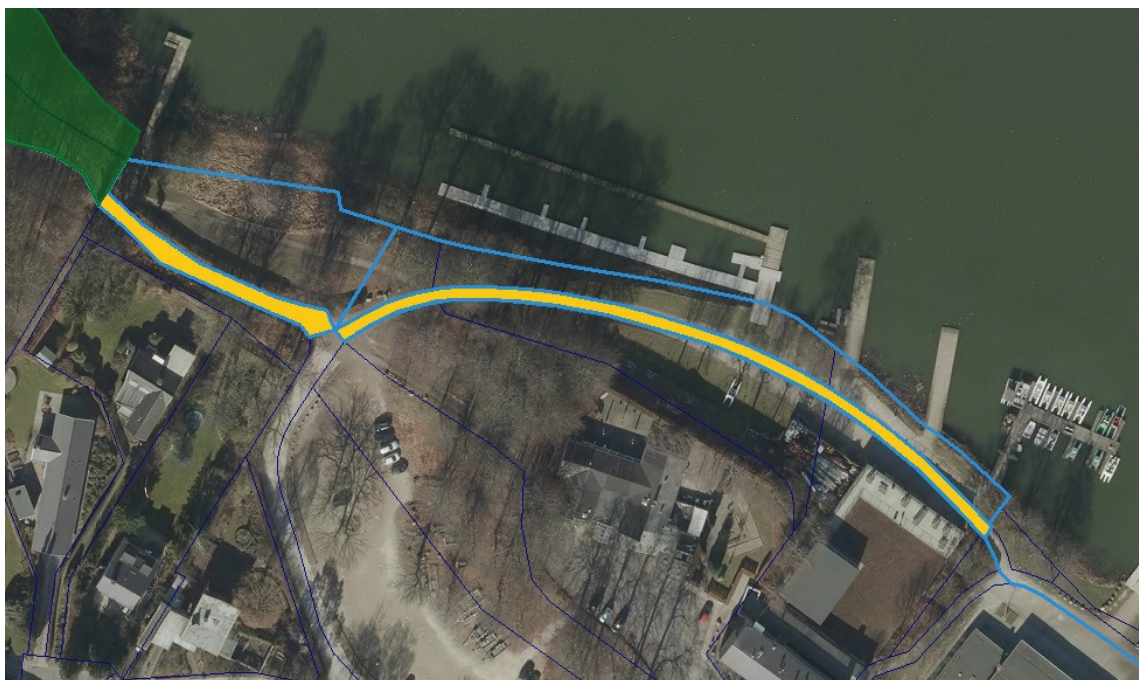
### Kortsignatur:

- Området omfattet af Ordensreglement for Bagsværd Sø med omgivelser.
- Område hvor færdsel med hund uden snor er tilladt.
- Kommunegrænse.

- Robaner
- Returbane
- 50 meter zone omkring Gåseholm 1. marts – 31. august.



## Oversigtskort 2



### Kortsignatur:

- Området omfattet af Ordensreglement for Bagsværd Sø med omgivelser.
- Kun selve stien foran Rostadions Bådhal, markeret med gul, er omfattet af reglementet.
- Område hvor færdsel med hund uden snor er tilladt.