



## Stort Nordisk Møde i Solna 2016

19 – 21. maj 2016

Gladsaxe Kommune har en lang tradition for det nordiske samarbejde, og torsdag den 19. maj – lørdag den 21. maj deltog en delegation fra Gladsaxe Kommune i Stort Nordisk Møde 2016 i Solna, hvor der desuden deltog delegationer fra den norske venskabsby Ski (30.000 indbyggere) og den finske venskabsby Pirkkala (20.000 indbyggere). Temaet for mødet var 'Growth and Urban Development in Metropolitan Regions' ('Vækst og byudvikling i storbyområder'). Det primære fokus var på byudvikling og planlægning i storbyområder, og hvorledes byer kan planlægges bæredygtigt og attraktivt for byernes borgere, virksomheder og besøgende (se bilag 1: Program).

Gladsaxe har været venskabsby med Solna siden 1952. Begge byer havde allerede dengang meget til fælles. De er begge placeret tæt på landets hovedstad, og byerne var næsten lige store.

I dag har Solna cirka 75.000 indbyggere. Det nordiske samarbejde er siden udvidet til også at omfatte Ski i Norge (1955) og

Pirkkala i Finland (1980), som mødes officielt hvert andet år, videndeler om aktuelle emner og aftaler aktiviteter for det fremtidige samarbejde.

### Deltagere i Stort Nordisk Møde 2016

Karin Søjberg Holst (A)  
Katrine Skov (A)  
Jakob Skovgaard Koed (A)  
Susanne Palsig (F)  
Trine Henriksen (Ø)  
Pia Skou (V)  
Kim Wessel-Tolvig (V)  
Bo Rasmussen, Kommunaldirektør  
Freja Ludvigsen, Erhvervsudviklingschef  
Christian Lærke Christensen, Udviklingskonsulent

### **Solna by**

Solna Kommune ([www.solna.se](http://www.solna.se)) er en kommune i Stockholms län i landskabet Uppland i Sverige. Solna er en del af Storstockholm, og kommunen grænser op til Stockholm, Sundbyberg, Sollentuna og Danderyds kommuner, og er nærmest blevet en bydel i hovedstaden.

Solna er strategisk placeret mellem det centrale Stockholm og den internationale lufthavn Stockholm Arlanda Airport. Kommunen er en af Sveriges hurtigst voksende kommuner med seks nye byudviklingsområder. Kommunen er dog landets tredjemindste kommune målt på areal, og en tredjedel af arealet er anvendt til rekreative områder – eksempelvis den nationale bypark, Kungliga nationalstadsparken, der er verdens første nationale bypark.



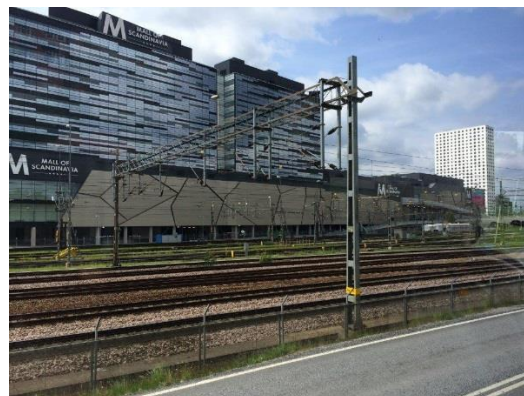
#### Torsdag den 19. maj

Delegationen fra Gladsaxe Kommune ankom med fly til Stockholm Arlanda Airport torsdag formiddag, hvor de mødtes med delegationen fra Pirkkala. Herfra var der fælles transport til Quality Hotel Friends (<https://www.nordicchoicehotels.se/quality/quality-hotel-friends/>). Her stødte delegationerne fra Ski og Solna til (se bilag 2: Deltagerliste). Hotellet er beliggende centralt i Solna i forbindelse med den nyligt opførte Friends Arena (<https://friendsarena.se/>).

Derefter var der arrangeret fælles guidet tur rundt i Solna ved erhvervschef Åsa Bergström. Turen gav et enestående indblik i udviklingen af Solna Kommune, og ikke mindst et indblik i den centrale vækst (både i forhold til indbyggere og virksomheder), som kommunen oplever i disse år.

Der er gang i byudviklingen mange steder i Solna, hvor der bygges stationsnært omkring tværbanen og de eksisterende baner, der er omdrejningspunkt for udviklingen. Desuden har Solna Business Park været omdrejningspunkt for en markant

udvikling, hvor det tidligere erhvervsområde med tunge virksomheder nu er ved at blive forvandlet til et moderne byområde med blandede virksomheder.



Solna City er centralt placeret i kommunen, hvor også stadshuset (Rådhuset) er placeret. Området præges ligeledes af en byomdannelse, hvor der fortættes med flere butikker, boliger, erhverv og kulturelle institutioner.

#### Hagastaden

Særligt interessant var området Hagastaden (<http://hagastaden.se/>), der er beliggende på grænsen mellem Solna og Stockholm kommuner. Her er det nye universitetshospital 'New Karolinska Solna' og 'Karolinske Institutet', et af verdens førende universiteter inden for medicin, placeret. Området er under udvikling med fokus på offentlig life science.





Derfor var det også yderst interessant at besøge 'H2 Health Hub', der er et samarbejds miljø for digitale sundhedsentreprenører og iværksættere. H2 giver mulighed for, at mindre virksomheder, der fokuserer på udviklingen af løsninger inden for velfærdsteknologi, kan udnytte fordelene ved at være placeret centralt i Hagastaden – et af nordens største forskningsmiljøer.

### **Arenastaden**

Turen gav også et indblik i visionerne bag Arenastaden, der er et andet stort udviklingsområde. Her ligger 'Friends Arena', der er Skandinaviens største multifunktionelle arena med plads til omkring 55.000 tilskuere (<http://www.arenastaden.se/>). Lige ved siden af ligger 'Mall of Scandinavia', der er Skandinaviens største indkøbscenter, der åbnede i efteråret 2015



I forbindelse med Arenastaden er infrastrukturen blevet udbygget ganske væsentligt – bl.a. med broer over jernbanen for at højne tilgængeligheden.



Udover de store byudviklingsprojekter hørte vi om, hvordan man i Solna arbejder med fortætning i de eksisterende byområder. Det er væsentligt, at værdierne i området fastholdes, men at området samtidigt gøres mere bymæssigt.

Dagen blev afsluttet med middag på Överjärva Gård (<http://www.overjarvagard.se/>), der er en idyllisk naturskole med fokus på at skabe et interessant kulturmiljø og et inspirerende mødested, som bidrager aktivt til at skabe bevidsthed om miljøbevarelse.

### **Fredag den 20. maj**

Formiddagen var afsat til seminaret 'CLOSER TOGETHER – This is the future of cities'. Managing Director Alexander Ståhle fra virksomheden Spacescape consultancy indledte med et spændende oplæg vedrørende fremtidens byer, og særligt hvorledes data kan kvalificere den fortsatte udvikling af byerne (se bilag 3: Alexander Ståhles præsentation).



### **Business Regions – Nordic examples**

Derefter blev der sat fokus på 'Business Regions – Nordic examples', hvor de fire byer præsenterede deres respektive strategier i forhold til udviklingen af business regioner. På globalt plan er der i disse år fokus på regionernes betydning i forhold til at skabe og understøtte lokal vækst og byudvikling.

Der synes at være en tendens til, at kommuner og regioner går sammen i business regioner for at opnå en større volumen og beslutningskraft i forhold til at arbejde strategisk med at tiltrække investeringer, udenlandsk kapital, turister og begivenheder – og med det formål at øge omsætning og beskæftigelse (se bilag 4: Stockholm Business Alliance).

Stockholm Business Alliance er et eksempel på denne udvikling, hvor regionen og kommunerne omkring Stockholm er gået

sammen i et erhvervsstrategisk samarbejde.

Kommunaldirektør Bo Rasmussen repræsenterede Gladsaxe med et oplæg vedrørende Greater Copenhagen ([greater-cph.com](http://greater-cph.com)).

## GREATER CoPENHAGEN

Region Hovedstaden og Region Sjælland har med interesse fulgt udviklingen af Stockholm Business Alliance og brugt den som inspiration i forhold til at samarbejde om en fokuseret vækstdagsorden. Dette har udviklet sig til samarbejdet Greater Copenhagen. Greater Copenhagen er pr. 2015 en realitet og består af 3 regioner, 46 danske kommuner og 27 svenske kommuner. Organisationen Greater Copenhagen & Skåne Committee er etableret pr. 1/1 2016. Bestyrelsen for "Greater Copenhagen & Skåne Committee" består af 18 folkevalgte politikere, hvoraf ni udpeges fra østdansk side og ni fra skånsk side. På dansk side sammensættes bestyrelsen af Københavns Kommunes overborgmester, de to kommunekontakttråds formandskaber samt formand og en næstformand fra hver af de to regioner (se bilag 5: Greater Copenhagen).

Drøftelsen af business regioner gav indsigt i, hvordan kommunernes arbejde med at tiltrække og fastholde virksomheder kan styrkes gennem strategisk samarbejde på tværs af kommuner (se også bilag 6 og 7).

### **Official Nordic Twinning meeting**

Herefter blev den officielle del af det nordiske møde afholdt, og der blev indledt med præsentationer fra hver af respektive borgmestere (se bilag 8: Referat for mødet og de enkelte byers oplæg (8a-d)).

Dette blev suppleret af udstillinger, hvor hver kommune præsenterede sig selv, jf. billedet nedenfor af Gladsaxes stand.



Dertil kom rundbordssamtalerne (se bilag 9).

Fredag aften blev rundet af med en officiel middag på The Winery Hotel.

### **Lørdag den 21. maj**

Lørdag morgen gik turen tilbage til Gladsaxe.

Af  
Christian Lærke Christensen  
Udviklingskonsulent