



På sporet af...



Aldershvile og Grevinden af Bagsværd

En spadseretur fra Bagsværd Station via Bindeledet, Aldershvilevej og Slotsparken til Aldershvileparken

Indhold

På vej mod ruinen.....	3
Slotsparken – Aldershvile begynder	6
Ruinen – det tidligere slot	9
Grevinden af Bagsværd	10
På sightseeing i Aldershvileparken	13
Aldershvile Slotspavillon	15



© Gladsaxe Kommune, Byarkivet

Tekst og foto:

Eva Molin

Layout:

Grafia Design

Tryk:

Gladsaxe Kommune

Trykt på miljømærket papir

3. udgave, 2. oplag:

Februar 2010

Oplag:

500

Se oversigtskort bagest i hæftet

På vej mod ruinen

Mange, der gæster Aldershvileparken, starter deres tur ved Bagsværd Station. Hvis man gør det, så er der spændende ting at se undervejs mod parken og ruinen forudsat, at man følger ruten: Bindeledet; Aldershvilevej og Slotsparken.

1. På hjørnet af Aldershvilevej og Bindeledet, Aldershvilevej 126-130, ligger nogle ældre huse. Husene blev tegnet af arkitekt Lønborg-Jensen og opført af ingeniør Niels Munk Plum i årene 1917-20. Niels Munk Plum ejede også Haraldsgave, og foruden Det grønne Hus på Aldershvilevej 126, lod han også opføre et blått og et rødt hus. Niels Munk Plum solgte nummer 130 til ingeniør Otto L. Zeuthen umiddelbart efter husets færdiggørelse i 1920. Nummer 130 blev også prisbelønnet samme år!



Aldershvilevej 126-130 ca. 1920. Selve vejen ser mere civiliseret ud i dag, men husene er de samme og let genkendelige.

Det røde, grønne og blå hus var oprindeligt sommerboliger. Arkitekten bag hed Aage Lønborg Jensen. Arkitekt Lønborg Jensen, som selv boede i den gamle portnerbolig til Aldershvile på nuværende Slotsparken 98 sammen med sin søster, Margrethe Marstrand.

Otto L. Zeuthen var grundlægger af firmaet Zeuthen & Aagaard – en kemisk-teknisk fabrik, der siden også opkøbte Skandinavisk Aeroindustri.

Aldershvilevej 128-130 vedblev at være i Niels Munk Plums eje mange år. Han boede der ikke selv, men indrettede det til mange separate lejligheder, som han udlejede.

2. Går man videre ad Aldershvilevej, kommer man til Bagsværd Kostskoles store område. På Aldershvilevej 138 ligger den gamle, imponerende hovedbygning.

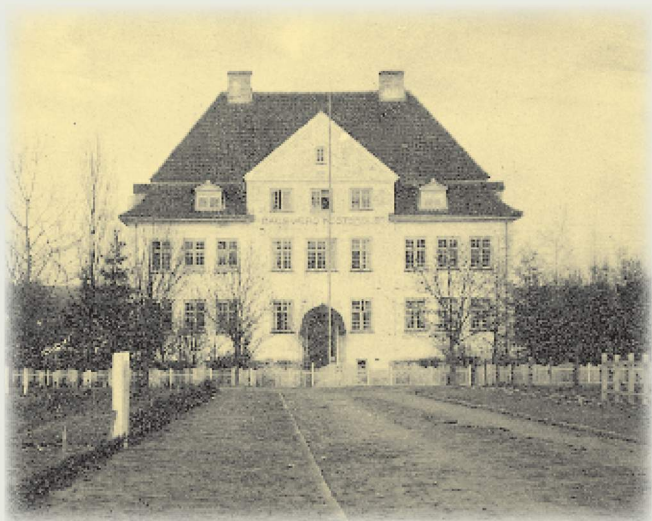
Lawaetz Kostskole åbnede dørene 1. september 1908. Der var i alt 28 elever, der ved optagelsesprøven fem dage tidligere var fundet egnede. Alle elever det første år var dagelever, men i skoleåret 1909/10 kom de første tre kostelever.



Hovedbygningen i dag.

En af drivkræfterne bag den nye kostskole var proprietær Mathias Nissen, er ejede Højgård. Han og hans bror var meget aktive i perioden umiddelbart efter Slangerupbanens indvielse i 1906. Foruden skolen, var de med i anlæggelsen af restaurant Søpavillonen og Hareskov Kuranstalt. En særskilt guide i serien "På sporet af...", hedder "På sporet af brødrene Nissens Bagsværd", hvor der kan vandles fra Højgård til Regattapavillonen. Den er udkommet i 2004.

Den nye kostskole fik hurtigt flere elever, og man byggede løbende til ind- og udvendigt. I 1960'erne havde skolen nået et elevtal i omegnen af de 800 og dette niveau holdes den dag i dag. Bagsværd Kostskole breder sig over et stort område og råder over mange forskellige bygninger bl.a.: Bakkehuset, Stenhuset, Casa Nova, Haraldsgave, Birkehuset og andre ejendomme. Fortsæt ad Aldershvilevej og se flere af kostskolens bygninger.



... og ca. 1915, hvor de omliggende arealer var fuldstændig ubebyggede.

Slotsparken – Aldershvile begynder

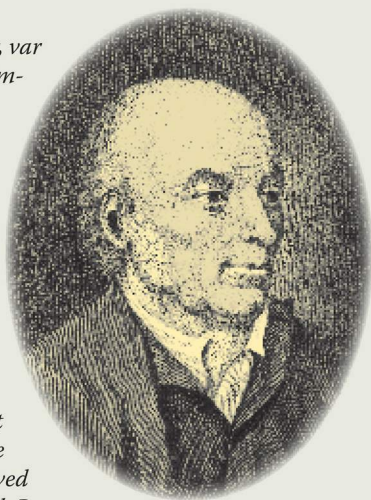


Slotsparken 98

3. Når man har krydset Bagsværdvej og nået Slotsparken, så er det første hus, man skal lægge mærke til nummer 98. Det er Stenhuset, også kaldet Entréhuset, som er privatejet. Oprindelig lå indgangen til Aldershvile Slot her, og Stenhuset/Entréhuset var portnerboligen, der hørte til slottet. Præcis hvornår Stenhuset/Entréhuset er bygget, fortæber sig i tågerne, men formentlig er det Johan Theodor Holmskjold, der lod det bygge sammen med Aldershvile omkring 1790 (nogle vil mene at vide, det var i 1783). Byggestilen med kampesten er den samme, som Holmskjold også lod anvende til byggeriet af Højgård i Bagsværd såvel som til Stengård i Gladsaxe.

4. Går man videre ad Slotsparken, når man til nummer 31. Her ligger i dag børneinstitutionen Vævergården, men huset er bygget af de for Holmskjold karakteristiske kampesten og husede i mange år en rejsestald og vognport for Aldershvile Slot.

Johan Theodor Holmskjold, uddannet læge og botaniker, var født 1731 og døde 1793. Holmskjold blev i 1772 dronning Juliane Maries kabinetssekretær og i 1792 hendes hofchef. Desuden var han postdirektør og direktør for Den kgl. Porcelænsfabrik. Holmskjold var egentlig født med det borgerlige navn Holm, men blev adlet i 1781 under navnet Holmskjold. Holmskjold døde stærkt forgældet og det viste sig, at han havde begået underslæb i stor stil ved både postvæsenet og Den kgl. Porcelænsfabrik. Selv dronningen skyldte han penge.



Slotsparken 31

5. Umiddelbart overfor ruinen, på Slotsparken 32A, ligger Søgård. Søgård, eller Sølyst, som stedet hed indtil kommunen overtog i 1985, stammer ifølge oplysninger i kommunens arkiv fra 1782. Bygherren var Holmskjold, der havde købt hele området, der dengang blev kaldt Bagsværd Enghave.

Det oprindelige hus var meget lille. Holmskjold kaldte huset for "Udsigten" og fik kongelig tilladelse til at beværte rejsende i det. Hvornår Udsigten kom til at hedde Sølyst, vides ikke.

Første gang man byggede til huset officielt var i 1930. Arkitekten, der stod for tilbygningen, var Lønborg Jensen, og bygherren ingen ringere end ingeniør Niels Munk Plum, der jo ejede Haraldsgave. På det tidspunkt, altså i 1930, hørte Søgård/Sølyst med som en del af Haraldsgave. Tilbygningen i 1930 blev opført umiddelbart i forlængelse af det gamle hus fra 1782 og er siden blevet fjernet igen. I 1965 og 1977 blev der også opført tilbygninger, men som man kan se af fotografiet, ligger de nye tilbygninger til henholdsvis venstre og højre for den gamle hovedbygning.

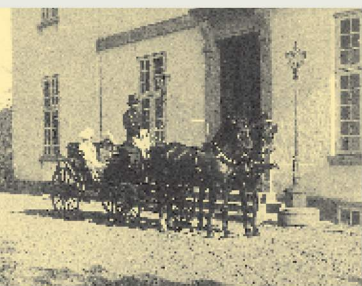
Niels Munk Plum begyndte at udstykke Haraldsgaves jorder i 1930. Søgård/Sølyst blev solgt fra i 1931 til Viggo Madsen og hans hustru, der boede der i næsten 25 år. Da Viggo Madsen og hans hustru var døde, købte Ivan Salto det i 1954. I 1963 overtog hans ekshustru huset. Hun udlejede det et års tid til Jørgen Vedel-Petersen, som siden købte det. Vedel-Petersen solgte i 1976 det meste af jorden, der hørte til Søgård/Sølyst, til Gladsaxe Kommune. I samme handel indgik forkøbsretten til selve huset, som kommunen fik ret til at købe for medelst 500.000 kr., når Vedel-Petersen ville sælge eller døde. Vedel-Petersen blev boende i huset til 1985, hvorefter kommunen overtog det og fik tilladelse til at ombygge det til kursusejendom. I praksis fungerer Søgård i dag som anneks til kommunens anden kursusejendom i Bagsværd, nemlig: Højgård.



Den gamle og den "nye" Søgård.

Ruinen – det tidligere slot

6. Fra Slotsparken fører indtil flere stier til Aldershvile Slotsruin. Slottet har en lang og spændende historie, både før og efter, det endte som ruin. Det blev bygget af Holmskjold et par år før Højgård og de øvrige kampestensbygninger lignede stilmæssigt det første Sophienholm, der blev bygget af selvsamme Holmskjold i 1768-69 og som stadig kan ses på Lyngbysiden af Bagsværd Sø, nær Nybro. I dag kan Aldershvile bedst sammenlignes med Dronninggård i Holte. Stilmæssigt var Aldershvile Slot bygget i empire. En enkel stil med hvide mure, vinduerne i rolig rytme henover facaderne og en kraftigt betonet gesims. Taget var afvalmet, d.v.s. skrånede ned mod gavlene, og havde blåglaserede teglsten.



Aldershvile Slot fra to vinkler i 1902.



Interiører fra slottet. Grevindens soveværelse samt to af stuerne. Fotos fra 1902.



Næste ejer i rækken var den svenske grev Ribbing. Han var blevet landsforvist i 1792 efter mordet på den svenske konge, Gustav den Tredje. Kongemorderen blev naturligvis henrettet, men Ribbing, der var med i komplottet, blev benådet og landsforvist, hvorefter han slog sig ned i Danmark. I 1794 købte han Aldershvile Slot, hvor han boede indtil 1804. Han var forelsket i lensgrevinde Schulin fra Frederiksdal Slot i Lyngby, der var enke, men hun endte med at afvise ham – man kunne trods alt ikke gifte sig med en næsten-kongemorder – og Ribbing rejste videre til Paris, hvor han døde i 1843.



Grev Ribbing



Angelica i 1899. På dette tidspunkt var hun enke efter den formuende Adolf Goertz.

Grevinden af Bagsværd

Efter grev Ribbing kom andre spændende ejere, men vi hopper frem til grevinden af Bagsværd, som er den mest legendariske af dem alle.

Angelica Pierri, som hun var døbt, blev født i 1870, og voksede op som plejebarn i en beværtning på Nørrebro i København. Da hun var tyve, kom en dansk rigsgreve forbi bevært-

ningen, og dette besøg endte med, at Angelica fødte en pige. Greven forsvandt med lynets hast og Angelica blev gift, skilt og gift på ny. Hendes første mands far forviste det unge, efter hans mening umage, par til Sydafrika, hvilket ægteskabet ikke overlevede. Hendes anden mand var Adolf Goertz, en stenrig diamantmineejer, der døde af tuberkulose efter kun tre års ægteskab.

Rig på penge tog Angelica tilbage til Danmark, og i 1900 købte hun Aldershvile Slot. Nu blev hun pludselig atter interessant for den danske rigsgreve. Ikke alene var hun smuk, nu var hun også rig. De blev gift i 1901 og dermed fik Angelica sin grevinde-titel. Ægteskabet holdt i to år, hvorpå hun blev skilt og i stedet giftede sig med en rig kunsthandler. Helt til lid til manden havde hun dog ikke, så hun sørgede for særeje på slot og formue.



Grevinden og datteren Stella

I 1907 blev Angelica skilt fra kunsthandleren og giftede sig et par år senere med en jockey, der om nogen fik givet Angelicas penge ben at gå på. I juni 1909 brændte Aldershvile Slot helt ned. Forsikringssummen var for lille til at genopbygge slottet, og blev i stedet brugt på fester og heste. Festerne varede i et års tid, hvorpå pengene var brugt. Ægteskabet havde på det tidspunkt udartet til en slags psykisk terror, der kulminerede, da jockeyen fik indlagt Angelica på en sindssygeafdeling på et hospital, hvorfra hun naturligvis hurtigt kunne udskrives. Umiddelbart herefter blev parret skilt.

I 1911 solgte Angelica sin slotsruin med jorder til en af sine tidligere ægtefæller, kunsthandleren Gustav Meyer, og slog sig ned på Vesterbro, hvor hun nogle år drev en pantelånnervirksomhed og begik selvmord i 1914, efterladende sig en gæld på 60.000 kr.

7. Angelica blev begravet på Frederiksberg Kirkegård. I 1984 så en herre gravstedet, og mente, der måtte gøres noget ved den forsømte sten. Den endte hos formanden for Gladsaxe Miljøforening, A. Hermann, som tog affære. Stenen blev renoveret, men da en slægtning til grevinden i mellemtiden døde, og hans sten skulle stå på familiegravstedet på Frederiksberg, var der ikke længere plads til grevindens sten. Efter megen turbulens, fik Miljøforeningen endelig i 1989 tilladelse til at stille den i Aldershvileparken, hvor den nu står ved ruinen i hjørnet ved sydmuren.



Grevindens ydmyge gravsten.

På sightseeing i Aldershvileparken

8. Da Holmskjold i sin tid købte alle de små jordlodder i Bagsværd Enghave, der endte med at blive Aldershvileparken bestod området af græsklædte skrænter, uvejsomme skovsumpe og moser, der strakte sig langs søens bredder. Men Holmskjold var ikke botaniker for ingenting. Han lavede et system af afvandingskanaler, der stadig ses i parken og skabte en landskabshave, efter delvist engelsk forbillede.



Kanalsystem.

9. Holmskjold nåede ikke at færdiganlægge parken omkring det slot, han havde bestemt skulle være rammen om hans alderdom. Han døde for tidligt. Er man til blomster og planter, så står der dog stadig nogle omkring 6 meter høje rhododendron i parken til venstre for ruinen, hvor de høje lilla bag kanalen formentlig blev plantet af Holmskjold.



Går man fra ruinen i retning mod Slotspavillonen ad den grusede sti, ser man på sin højre hånd de sidste rester af Holmskjolds rhododendronbede.

10. Det er muligvis også Holmskjold, der lod parkens kunstige grotter anlægge efter engelsk forbillede. Der findes både den på kortet markerede grotte, men også én, hvis man i stedet går ad stien langs søen i retning mod rostadion. På stien mod rostadion finder man desuden en lille romersk pavillon, men hvornår den stammer fra er svært at sige med sikkerhed.



Grotten ligger under en kunstig bakke og har også været brugt som iskælder.

I 1866 overtog baron Christian Hermann Stampe Aldershvile, og han og hans hustru boede på slottet. Han var den første ejer, der ikke havde økonomiske problemer at slås med, og

dermed blev han også den første ejer siden Holmskjold, der satte sit præg på parken. Desværre har tidens tand været hård ved Stampes tiltag og intet kan længere direkte føres tilbage til ham. Et fuglebad af form som en muslingskal, var det sidste vidne om hans virke. Fuglebadet blev i sin tid overført til parken fra Hørsholm Slot og placeret ved Sct. Anna Kilde, der nu indgår i en privat have på Skovdiget, men fuglebadet blev flyttet til parken. Sidste skriftlige vidnesbyrd om muslingskallen stammer fra 1979 og den ses ikke længere i parken.

11. I 1897 var parken groet godt til, og da direktøren for gammel og ny Carlsberg, Anton van der Kühle, købte slottet, lod han hovedbygningen restaurere. Den kanal, der løb bag slottet, lod han udvide til en egentlig sø.



Hovedbygningen set fra den kunstige sø med de marmorputti, som grevinden solgte efter branden.

Grevinden af Bagsværd satte ikke store spor i Aldershvileparken, for hun var ikke haveinteresseret. Efter branden i 1909, da hun manglede likvide midler, solgte hun dog nogle marmorstatuer, der ellers havde stået i parken i 40-50 år. Efter branden groede parken hurtigt til.

Aldershvile Slotspavillon

I 1917 købte grosserer Carl Olesen en parcel af Aldershvilles jord. På parcellen stod bl.a. ruinen. To år senere købte han

nok en parcel og ved de to køb, var grossererens kommet i besiddelse af størstedelen af det, der i dag betegnes som Aldershvileparken.

12. Grossererens opgav at genopbygge ruinen, for i tiden omkring 1. verdenskrig var mursten en mangelvare. I stedet lod han arkitekt Thonning opføre en midlertidig sommerbolig til sig på den vestlige bred af næsset. Denne træbygning er nu kendt som Aldershvile Slotspavillon, der blev åbnet som restaurant efter kommunens overtagelse i 1928.



Slotspavillon

13. Af andre vidnesbyrd om grossererens virke i parken, kan nævnes de to buede betonbroer, der indrammer van der Kühles sø.



Betonbroerne

Grosserer Olesen døde ugift og barnløs i 1927. Gladsaxe Sogneråd nedsatte et udvalg, der skulle forhandle om købet af grossererens dødsbo og i oktober 1927 blev det vedtaget at købe parken og at udleje Slotspavillonen til restauration. Nedfor Slotspavillonens terrasse fik bådfarten anløbsbro.



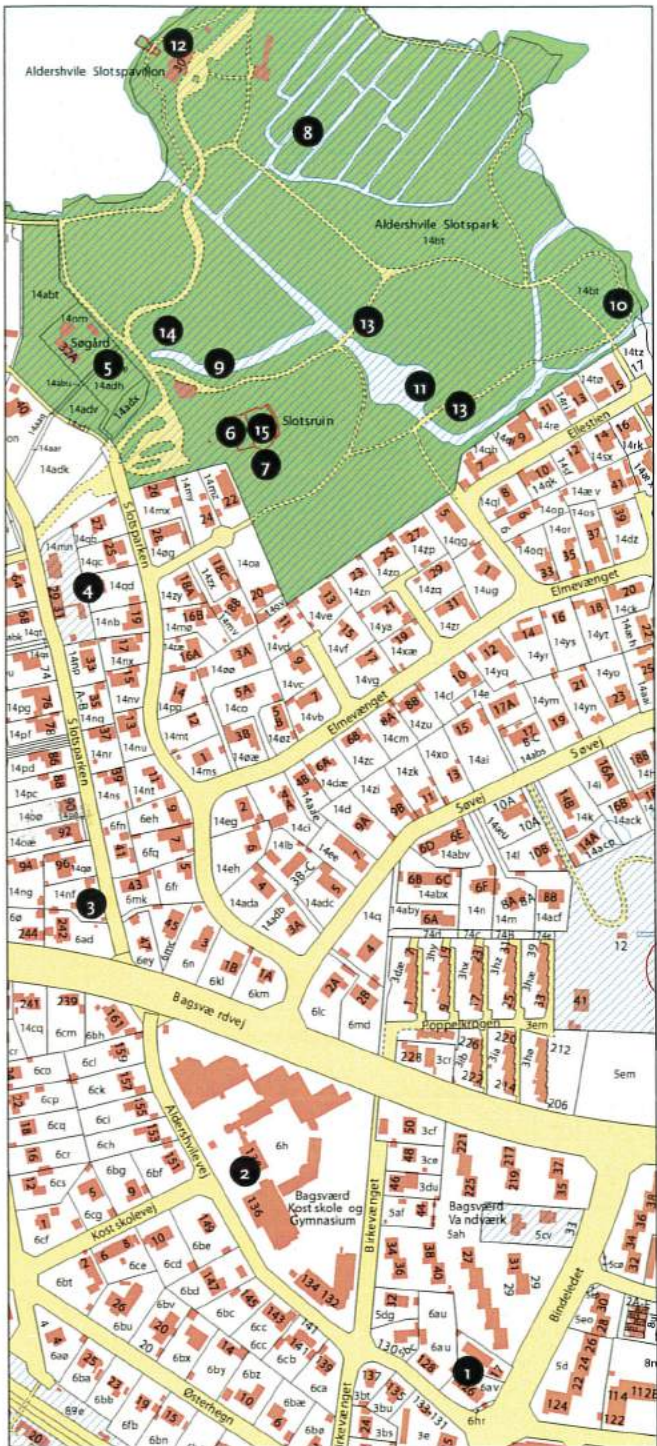
14. Skilt på soklen ved 4. sidste lampe før Slotspavillonen. Skiltet fortæller, hvornår sognerådet købte Aldershvileparken. Der sad lignende skilte på parkens øvrige lampesokler, men i tidens løb er de blevet stjålet og dette skilt er et af de sidste af slagsen.

1. april 1928 åbnedes parken for publikum og Gladsaxes borgere fik en folkepark, der i dag udgør ca. 22 tønder land.



Ruinen, som den ser ud anno 2003. De to granitsten, der flankerer hovedindgangen, har tidligere stået ved portnerboligen og med kæde mellem markeret skellet mellem det øvrige Bagsværd og Aldershviles område.

15. Ruinen af det nedbrændte slot har der gennem tiden været flere planer om at enten genopbygge eller nedrive. Det koster nemlig en formue at vedligeholde en ruin, så den ikke er til fare for legende børn og andre nysgerrige, der kigger med hænderne. I 1974 blev der sat endeligt punktum i diskussionen om ruinens fremtid, idet den blev fredet. Så nyd synet og nyd spadsereturen i den store park, hvor der findes meget mere at se på end nævnt i denne lille guide.



Aldershvile Slotspark

8

13

10

14

9

11

5

6

7

13

4

3

2

1

14abt

14nm

14bn

14dh

14dr

14dk

14ar

14dk

14mn

14m

14q

14cb

14nb

14ny

14nv

14ng

14nr

14nu

14nt

14ns

14ne

14nf

14ng

14q

14ca

14cb

14cc

14cd

14ce

14cf

14cg

14ch

14ci

14cj

14ck

14cl

14cm

14cn

14co

14cp

14cq

14cr

14cs

14ct

14cu

14cv

14cw

14cx

14cy

14cz

14da

14db

14dc

14dd

14de

14df

14dg

14dh

14di

14dj

14dk

14dl

14dm

14dn

14do

14dp

14dq

14dr

14ds

14dt

14du

14dv

14dw

14dx

14dy

14dz

14ea

14eb

14ec

14ed

14ee

14ef

14eg

14eh

14ei

14ej

14ek

14el

14em

14en

14eo

14ep

14eq

14er

14es

14et

14eu

14ev

14ew

14ex

14ey

14ez

14fa

14fb

14fc

14fd

14fe

14ff

14fg

14fh

14fi

14fj

14fk

14fl

14fm

14fn

14fo

14fp

14fq

14fr

14fs

14ft

14fu

14fv

14fw

14fx

14fy

14fz

14ga

14gb

14gc

14gd

14ge

14gf

14gg

14gh

14gi

14gj

14gk

14gl

14gm

14gn

14go

14gp

14gq

14gr

14gs

14gt

14gu

14gv

14gw

14gx

14gy

14gz

14ha

14hb

14hc

14hd

14he

14hf

14hg

14hh

14hi

14hj

14hk

14hl

14hm

14hn

14ho

14hp

14hq

14hr

14hs

14ht

14hu

14hv

14hw

14hx

14hy

14hz

14ia

14ib

14ic

14id

14ie

14if

14ig

14ih

14ii

14ij

14ik

14il

14im

14in

14io

14ip

14iq

14ir

14is

14it

14iu

14iv

14iw

14ix

14iy

14iz

14ja

14jb

14jc

14jd

14je

14jf

14jg

14jh

14ji

14jj

14jk

14jl

14jm

14jn

14jo

14jp

14jq

14jr

14js

14jt

14ju

14jv

14jw

14jx

14jy

14jz

14ka

14kb

14kc

14kd

14ke

14kf

14kg

14kh

14ki

14kj

14kk

14kl

14km

14kn

14ko

14kp

14kq

14kr

14ks

14kt

14ku

14kv

14kw

14kx

14ky

14kz

14la

14lb

14lc

14ld

14le

14lf

14lg

14lh

14li

14lj

14lk

14ll

14lm

14ln

14lo

14lp

14lq

14lr

14ls

14lt

14lu

14lv

14lw

14lx

14ly

14lz

14ma

14mb

14mc

14md

14me

14mf

14mg

14mh

14mi

14mj

14mk

14ml

14mm

14mn

14mo

14mp

14mq

14mr

14ms

14mt

14mu

14mv

14mw

14mx

14my

14mz