



GLADSAXE



Årsrapport 2019



INDHOLD

BERETNING

MÅL OG
INDSATSERUDVALGENES
BERETNING

REGNSKAB

Indhold

Beretning

Borgmesterens beretning	4
Om årsrapporten	6
Ledelsens påtegning	7
Den uafhængige revisors påtegning	8
Kommuneoplysninger	9
Gladsaxe Byråd	12
Politisk organisation	14
Administrativ organisation	15
Overordnede rammer	18

Mål og indsatser

Bæredygtig vækst og velfærd	22
Økonomisk bæredygtighed	25
Social bæredygtighed	34
Miljømæssig bæredygtighed	44

Sådan bruger vi pengene – udvalgenes drifts- og anlægsudgifter

Økonomiudvalget	52
Trafik- og Teknikudvalget	54
Børne- og Undervisningsudvalget	56
Kultur-, Fritids- og Idrætsudvalget	59
Miljøudvalget	61
Sundheds- og Rehabiliteringsudvalget	63
Psykiatri- og Handicapudvalget	65
Beskæftigelses- og Integrationsudvalget	68

Regnskab

Regnskabspraksis	70
Årsregnskab 2018	76
Noter til regnskabet	85



INDHOLD

BERETNING

- Borgmesterens beretning
- Om årsrapporten
- Ledelsens påtegning
- Den uafhængige revisors påtegning
- Kommuneoplysninger
- Gladsaxe Byråd
- Politisk organisation
- Administrativ organisation
- Overordnede rammer

MÅL OG
INDSATSERUDVALGENES
BERETNING

REGNSKAB

Forord

Gladsaxe er en stærk velfærds Kommune, som har en vision om, at vores lokalsamfund er i økonomisk, social og miljømæssig balance. Ambitionen om bæredygtig vækst og velfærd er hjørnestenen i den overordnede Gladsaxestrategi 2018-2022, som sætter retningen for udviklingen af Gladsaxe Kommune.

Barren er sat højt, og ambitionerne om en bæredygtig udvikling i Gladsaxe er tæt koblet til visionerne i FN's verdensmål. Denne tætte kobling betyder, at Gladsaxe, som kommune, går et skridt længere for at tage et lokalt ansvar, som samtidig også gavner globalt.

Med verdensmålene og Gladsaxestrategien som strategisk udgangspunkt er vejen banet for helt nye måder at tænke og arbejde på, og det åbner muligheder for at indgå partnerskaber med både borgere, virksomheder, foreninger og andre lokale aktører.

I 2019 har organisationen for alvor taget fat på arbejdet med at omsætte strategien til praksis og har fokuseret på at integrere bæredygtighedsambitionerne i den eksisterende drift, i udviklingsprojekter og i hverdagshandlinger. Det ses også i årets resultater og de mange initiativer, som er taget i løbet af 2019, og som præsenteres i denne årsrapport.

Økonomisk bæredygtighed er en forudsætning for at opretholde service over for borgere og virksomheder, og for at indfri Byrådets mange ambitioner for kommunens udvikling.

De økonomiske resultater for 2019 vidner om en sund og stærk økonomi med plads til velfærd. Den strukturelle balance, som er driftsresultatet inklusive renter, blev på 489,5 millioner kroner, hvilket er 140,8 millioner kroner mere end oprindeligt budgetteret. Resultatet er særdeles godt og viser, at økonomien er sund. Den strukturelle balance er penge kommunen har til rådighed til anlægsinvesteringer og afdrag på gæld. Det er

kommunens mål, at den strukturelle balance er på minimum 250 millioner kroner.

Ud af en samlet ramme for serviceudgifterne på 3.352,1 millioner kroner, har kommunen afholdt udgifter for til 3.304,6 millioner kroner, og dermed holdt sig inden for den tildelte service-ramme.

Kommunens robuste økonomi har muliggjort, at indkomstskatten er blevet reduceret med 0,1 procentpoint, og dækningsafgiften for erhvervsjendomme er nedsat fra 9,2 til 9,0 promille i 2019.

Kommunen har i 2019 haft stort fokus på at sikre fremdrift i de mange planlagte anlægsprojekter. Der er afholdt anlægsudgifter for i alt 369,1 millioner kroner. I det seneste år har vi indrettet den tidligere ungdomsskole på Gladsaxevej til den nye forberedende grunduddannelse, FGU, færdiggjort Ungecentralen og renoveringen af Gladsaxe Skole for skimmelsvamp. Herudover er arbejdet med ombygningen og moderniseringen af botilbudene på Kellersvej samt udbygningen af fjernvarmen rigtigss godt i gang. Desuden er kommunens strategi om indretning af bæredygtige dagtilbud for alvor sat i værk. Endnu et svanemærket børnehus er blevet indviet i 2019, og der er udsigt til yderligere tre børnehuse i de kommende år.

Den sunde økonomi afspejler sig også i, at den gennemsnitlige kassebeholdning er på 1.361 millioner kroner ved udgangen af året. Pengene skal bruges til at realisere en række store planlagte anlægsprojekter de kommende år.

En god økonomi kommer ikke af sig selv, men kræver målrettet styring og et vedvarende fokus på at effektivisere driften. Derfor er der også i 2019 blevet arbejdet med at tilpasse både organisationen og opgaverne, så det matcher borgernes behov. Samtidig er der investeret i at afprøve nye metoder og integrere ny teknologi, for at understøtte sikker og effektiv drift med høj kvalitet i de ydelser kommunen leverer.

Social bæredygtighed handler om, at borgere trives gennem hele livet, og at de helt fra barns-

ben bliver gode til at lære, og at de får et sundt og aktivt liv til glæde for dem selv og til gavn for samfundet.

I 2019 har der blandt andet været fokus på indsatser målrettet sårbare og støttekrævende børn og unge. Det ses blandt andet ved, at indsatsen overfor børn med autisme og deres familier er intensiveret, og at der er igangsat en bred vifte af tiltag, som skal yde støtte og behandling til udsatte familier. Der er også kommet ekstra pædagogiske ressourcer i de udsatte boligområder.

Samtidig er der arbejdet med at fremtidssikre uddannelsestilbuddene i kommunen. Med åbningen i august 2019 af den nye FGU-skole er unge fra Gladsaxe og fire nærliggende kommuner begyndt på en forberedende grunduddannelse. Arbejdet med at ombygge og indrette bedre fysiske rammer på skolerne er påbegyndt, så de understøtter børnenes muligheder for at eksperimentere og styrke deres nysgerrighed, motivation og læring.

For at sikre alle borgere mental trivsel har kommunen etableret forskellige tilbud til håndtering og forebyggelse af kortvarige livskriser. Unge kan gratis og anonymt opsøge hjælp hos Psykologisk Ungerådgivning, og der er igangsat en indsats for borgere, som er ramt af senfølger efter hjernerystelse. Det er initiativer, som kan øge livskvaliteten for den enkelte, og som også understøtter, at disse borgere får eller bevarer deres tilknytning til enten uddannelse eller beskæftigelse.

På kommunens plejecentre fortsætter arbejdet med demensvenlig og mere personlig indretning af boliger og omgivelser. Derudover er der indgået aftaler med forskellige organisationer om for eksempel en ordning med besøgshunde og cykeltræning.

Miljømæssig bæredygtighed handler om grøn omstilling og om at få flere til at træffe miljø- og klimabevidste valg, der kan beskytte naturen og biodiversiteten og nedbringe energiforbruget og de negative aftryk.

Gladsaxe Kommune arbejder målrettet med grøn omstilling og med at reducere CO₂-aftrykket. Derfor er blandt andet kommunens egen vognpark konverteret til el- og hybridbiler, der er opsat solceller og bygninger er energioptimeret. 2019 er ingen undtagelse, og der er arbejdet med tiltag for at øge affaldssorteringen både overfor borgere og hos kommunens institutioner. Således har 23 institutioner fået indrettet affaldsgårde, så der er skabt plads til flere affaldscontainere. I det kommende år vil der blive udarbejdet en strategi for grøn omstilling, som fastsætter et nyt ambitiøst mål for reduktion af CO₂ for perioden 2020 til 2030, og som peger på konkrete indsatsområder, der skal medvirke til at realisere målene.

Det er Byrådets klare ambition, at Gladsaxe er en grøn og tiltalende bykommune med små oaser i byrummet. Derfor er der investeret i grøn forskønnelse og i at styrke biodiversiteten. Der er opstillet blomsterkasser, og der er plantet flere træer blandt andet langs Buddinge og Bagsværd Hovedgader.

2019 har været et travlt år, og jeg er meget stolt over de mange indsatser og projekter, som er blevet sat i gang for at forfølge visionen om bæredygtig vækst og velfærd i Gladsaxe. Dette har ikke mindst kunnet lade sig gøre takket være alle de dygtige ledere og medarbejdere, der hver dag yder en stor indsats. Samtidig er der et engagement og en vilje blandt brugere, frivillige, borgere, erhvervsliv og andre samarbejdspartnere til at indgå i partnerskaber med kommunen, så vi sammen kan arbejde for et mere bæredygtigt Gladsaxe både økonomisk, socialt og miljømæssigt.

Med disse ord ønsker jeg alle en god læselyst!

gladsaxe.dk/regnskab

Trine Græse

Trine Græse
Borgmester





INDHOLD

BERETNING

- Borgmesterens beretning
- Om årsrapporten
- Ledelsens påtegning
- Den uafhængige revisors påtegning
- Kommuneoplysninger
- Gladsaxe Byråd
- Politisk organisation
- Administrativ organisation
- Overordnede rammer

MÅL OG
INDSATSERUDVALGENES
BERETNING

REGNSKAB

Om årsrapporten

Årsrapporten er en beretning om resultater og regnskab for Gladsaxe Kommune i 2019.

Årsrapporten er opdelt i flere dele.

Beretningsdelen indeholder en redegørelse for de overordnede givne vilkår for kommunen og tegner det generelle billede af kommunens økonomi og resultater i 2019. Årets resultater og indsatser uddybes i kapitler for de overordnede mål om økonomisk, social og miljømæssig bæredygtighed. Resultaterne gennemgås desuden med udgangspunkt i indsatserne i Budget 2019-2022 samt målene i Gladsaxestrategien 2018-2022. Beretningsdelen indeholder endelig et kapitel for hvert udvalgsområde med en kort beskrivelse af regnskabsresultatet på drift og anlæg.

Læs mere om Gladsaxestrategien her: <http://www.gladsaxe.dk/gladsaxestrategien>

Herefter følger regnskabsdelen, som beskriver kommunens regnskabspraksis og indeholder regnskabstabeller med tilhørende noter og oversigter.

Årsrapporten er endelig suppleret med en bilagssamling, der indeholder en mere detaljeret gennemgang af økonomien for alle udvalgsområder samt en oversigt over opfølgningen på alle resultatkrav.

gladsaxe.dk/regnskab

På grund af afrundinger kan der forekomme afvigelser i totalerne.

Ledelsens påtegning

Økonomiudvalget har dags dato behandlet og aflagt årsrapporten for 2019 for Gladsaxe Kommune. Årsrapporten er en beretning om 2019 og som sådan et supplement til de skemaoversigter og regnskabsforklaringer, som er fastsat af Social- og Indenrigsministeriet.

Årsrapporten giver efter vores opfattelse et retvisende billede af kommunens økonomiske transaktioner og målopfyldelse i 2019 samt kommunens økonomiske stilling pr. 31.12.2019 opgjort i overensstemmelse med reglerne i budget- og regnskabssystem for kommuner.

Vi anser de transaktioner, der er afspejlet i regnskabet, som værende gennemført i overensstemmelse med gældende love og regler, Byrådets beslutninger og sædvanlig praksis, ligesom de underliggende dispositioner efter vores bedste overbevisning er gennemført under skyldig økonomisk hensyntagen.

Økonomiudvalget indstiller til Byrådet, at årsrapporten overdrages til revisionen.

Gladsaxe Kommune, 21. april 2020

For Økonomiudvalget



Trine Græse
Borgmester



Bo Rasmussen
Kommunaldirektør



Nanna Krog-Meyer
Økonomidirektør



INDHOLD

BERETNING

- Borgmesterens beretning
- Om årsrapporten
- Ledelsens påtegning
- Den uafhængige revisors påtegning
- Kommuneoplysninger
- Gladsaxe Byråd
- Politisk organisation
- Administrativ organisation
- Overordnede rammer

MÅL OG
INDSATSERUDVALGENES
BERETNING

REGNSKAB

Den uafhængige revisors påtegning

Konklusion

Det er vores opfattelse, at regnskabet i alle væsentlige henseender er rigtigt, det vil sige udarbejdet i overensstemmelse med bekendtgørelse om kommuners budget og regnskabsvæsen, revision med videre.

Vi har revideret regnskabet for Gladsaxe Kommune for regnskabsåret 1. januar-31. december 2019, der omfatter siderne 70-93, herunder anvendte regnskabsprincipper, regnskabsopgørelse, balance og noter med følgende hovedtal:

- Regnskabsopgørelse (udgiftsbaseret) overskud 449 millioner kroner
- Resultat af det skattefinansierede område overskud 181 millioner kroner
- Aktiver i alt 8.774 millioner kroner
- Egenkapital i alt 3.653 millioner kroner

Grundlag for konklusion

Vi har udført vores revision i overensstemmelse med internationale standarder om revision og de yderligere krav, der er gældende i Danmark, samt standarderne for offentlig revision, idet revisionen udføres på grundlag af kravene i bekendtgørelse om kommuners budget og regnskabsvæsen, revision med videre. Vores ansvar ifølge disse standarder og krav er nærmere beskrevet i revisionspåtegningens afsnit 'Revisors ansvar for revisionen af årsregnskab'. Vi er uafhængige af kommunen i overensstemmelse med internationale etiske regler for revisorer (IESBA's Etiske regler) og de yderligere krav, der er gældende i Danmark, ligesom vi har opfyldt vores øvrige etiske forpligtelser i henhold til disse regler og krav. Det er vores opfattelse, at det opnåede revisionsbevis er tilstrækkeligt og egnet som grundlag for vores konklusion.

Centrale forhold ved revisionen

Centrale forhold ved revisionen er de forhold, der efter vores faglige vurdering var mest betydelige ved vores revision af årsregnskabet for

regnskabsåret 2019. Disse forhold blev behandlet som led i vores revision af årsregnskabet som helhed og udformningen af vores konklusion herom. Vi afgiver ikke nogen særskilt konklusion om disse forhold.

Centrale forhold ved revisionen**Sociale- og beskæftigelsesmæssige udgifter**

Sociale- og beskæftigelsesmæssige udgifter hvoraf refusion fra Staten udgør 220,8 millioner kroner og består bl.a. af hjælpemidler, botilbud for personer med særlige behov, plejeydelser, ressource- og Jobafklaringsforløb, dagpenge til forsikrede ledige, førtidspension, sygedagpenge seniorjob mv.

Ud fra vores professionelle vurdering er revisionen af området for de sociale- og beskæftigelsesmæssige udgifter med statsrefusion, det revisionsområde med størst betydning for den finansielle revision, da der er væsentlige udgifter på dette område, som refunderes af Staten. Kommunen er ansvarlig for tilrettelæggelse af forretningsgange og interne kontroller, som sikrer korrekt sagsbehandling af borgernes rettigheder til ydelser, herunder at der udbetales korrekte ydelser, som kan helt eller delvis refunderes af Staten i henhold til gældende love og regler. Vi fokuserede på området, da reglerne på området er komplekse og kræver, at ledelsen i kommunen fastlægger retningslinjer for forretningsgange og sagsbehandling samt overvåger at disse bliver fulgt.

Hvordan vi har behandlet det centrale forhold ved revisionen

Vi gennemgik og testede væsentlige forretningsgange og relevante interne kontroller på områder med statsrefusion på det sociale og beskæftigelsesmæssige område samt gennemførte revision af et antal personsager til afdækning af, om der sker en korrekt udbetaling af sociale ydelser med refusion. Vi udførte vores handlinger i henhold til bekendtgørelse nr. 1591 af 15.

december 2017 om statsrefusion og tilskud samt regnskabsaflæggelse og revision på visse områder inden for Social- og Indenrigsministeriets, Beskæftigelsesministeriets, Udlændinge- og Integrationsministeriets, Børne- og Undervisningsministeriets og Transport- og Boligministeriets ressortområder (revisionsbekendtgørelsen).

De detaljerede resultater af vores revision, som ikke har betydning for konklusionen på regnskabet, afrapporteres til kommunen i revisionsberetning nr. 2 af 5. maj 2020 i bilag 2-3 inklusive tværministerielle oversigter til Ministerierne Beskæftigelsesministeriet, Børne og Socialministeriet samt Udlændige- og Integrationsministeriet.

Fremhævelse af forhold vedrørende revisionen

Kommunen har i overensstemmelse med kravene i bekendtgørelse om kommuners budget- og regnskabsvæsen, revision med videre medtaget det af byrådet godkendte årsbudget for 2019 som sammenligningstal i årsregnskabet for 2019. Disse sammenligningstal har ikke været underlagt revision.

Ledelsens ansvar for årsregnskabet

Ledelsen har ansvaret for udarbejdelsen af et årsregnskab, der i alle væsentlige henseender er rigtigt, det vil sige udarbejdet i overensstemmelse med bekendtgørelse om kommuners budget- og regnskabsvæsen, revision med videre. Ledelsen har endvidere ansvaret for den interne kontrol, som ledelsen anser for nødvendig for at udarbejde et årsregnskab uden væsentlig fejlinformation, uanset om denne skyldes besvigelser eller fejl.

Ved udarbejdelsen af årsregnskabet er ledelsen ansvarlig for at vurdere kommunens evne til at fortsætte driften; at oplyse om forhold vedrørende fortsat drift, hvor dette er relevant; samt at udarbejde årsregnskabet på grundlag af regnskabsprincippet om fortsat drift medmindre ledelsen enten har til hensigt at likvidere kommunen, indstille driften eller ikke har andet realistisk alternativ end at gøre dette.

Revisors ansvar for revisionen af årsregnskabet

Vores mål er at opnå høj grad af sikkerhed for, om årsregnskabet som helhed er uden væsentlig fejlinformation, uanset om denne skyldes besvigelser eller fejl, og afgive en revisionspåtegning med en konklusion. Høj grad af sikkerhed er et højt niveau af sikkerhed. Det er ikke en garanti for, at en revision der udføres i overensstemmelse med internationale standarder om revision, og de yderligere krav der er gældende i Danmark samt standarder for offentlig revision, idet revisionen udføres på grundlag af kravene i bekendtgørelse om kommuners budget- og regnskabsvæsen, revision mv., altid vil afdække væsentlig fejlinformation, når sådanne findes. Fejlinformationer kan opstå som følge af besvigelser eller fejl og kan betragtes som væsentlige, hvis det med rimelighed kan forventes, at de enkeltvis eller samlet har indflydelse på de økonomiske beslutninger, som regnskabsbrugerne træffer på grundlag af årsregnskabet.

Som led i en revision, der udføres i overensstemmelse med internationale standarder om revision og de yderligere krav, der er gældende i Danmark, samt standarder for offentlig revision, idet revisionen udføres på grundlag af kravene i bekendtgørelse om kommuners budget- og regnskabsvæsen, revision med videre, foretager vi faglige vurderinger og opretholder professionel skepsis under revisionen. Herudover:

- Identificerer og vurderer vi risikoen for væsentlig fejlinformation i årsregnskabet, uanset om denne skyldes besvigelser eller fejl, udformer og udfører revisionshandlinger som reaktion på disse risici samt opnår revisionsbevis, der er tilstrækkeligt og egnet til at danne grundlag for vores konklusion. Risikoen for ikke at opdage væsentlig fejlinformation forårsaget af besvigelser er højere end ved væsentlig fejlinformation forårsaget af fejl, idet besvigelser kan omfatte sammensværgelser, dokumentfalsk, bevidste udeladelser, vildledning eller tilsidesættelse af intern kontrol.



INDHOLD

BERETNING

- Borgmesterens beretning
- Om årsrapporten
- Ledelsens påtegning
- Den uafhængige revisors påtegning
- Kommuneoplysninger
- Gladsaxe Byråd
- Politisk organisation
- Administrativ organisation
- Overordnede rammer

MÅL OG
INDSATSERUDVALGENES
BERETNING

REGNSKAB

- Opnår vi forståelse af den interne kontrol med relevans for revisionen for at kunne udforme revisionshandlinger, der er passende efter omstændighederne, men ikke for at kunne udtrykke en konklusion om effektiviteten af kommunens interne kontrol.
- Tager vi stilling til om den regnskabspraksis, der er anvendt af ledelsen er passende, samt om de regnskabsmæssige skøn og tilknyttede oplysninger som ledelsen har udarbejdet, er rimelige.
- Konkluderer vi, om ledelsens udarbejdelse af årsregnskabet på grundlag af regnskabsprincippet om fortsat drift er passende, samt om der på grundlag af det opnåede revisionsbevis er væsentlig usikkerhed forbundet med begivenheder eller forhold, der kan skabe betydelig tvivl om kommunens evne til at fortsætte driften. Hvis vi konkluderer, at der er en væsentlig usikkerhed, skal vi i vores revisionspåtegning gøre opmærksom på oplysninger herom i årsregnskabet eller, hvis sådanne oplysninger ikke er tilstrækkelige, modificere vores konklusion. Vores konklusioner er baseret på det revisionsbevis, der er opnået frem til datoen for vores revisionspåtegning. Fremtidige begivenheder eller forhold kan dog medføre, at kommunen ikke længere kan fortsætte driften.

Vi kommunikerer med den øverste ledelse om blandt andet det planlagte omfang og den tidsmæssige placering af revisionen samt betydelige revisionsmæssige observationer, herunder eventuelle betydelige mangler i intern kontrol, som vi identificerer under revisionen.

Andre Oplysninger end årsregnskabet og revisors erklæring herom

Ledelsen er ansvarlig for Andre Oplysninger. Andre Oplysninger omfatter de øvrige oplysninger i 'Årsregnskab 2019', der ikke er omfattet af vores revision jf. konklusionsafsnittet ovenfor.

Vores konklusion om årsregnskabet dækker ikke Andre Oplysninger, og vi udtrykker ingen form for konklusion med sikkerhed om disse.

I tilknytning til vores revision af årsregnskabet er det vores ansvar at læse Andre Oplysninger og i den forbindelse overveje, om Andre Oplysninger er væsentligt inkonsistente med årsregnskabet eller vores viden opnået ved revisionen eller på anden måde synes at indeholde væsentlig fejlinformation. Hvis vi på grundlag af det udførte arbejde konkluderer, at der er væsentlig fejlinformation i Andre Oplysninger, skal vi rapportere om dette forhold.

Vi har ingenting at rapportere i den forbindelse.

Erklæring i henhold til anden lovgivning og øvrig regulering

Yderligere oplysninger krævet i henhold til 'bekendtgørelse om kommunal og regional revision'

Vores konklusion er konsistent med vores revisionsberetning til Byrådet.

Efter vores bedste overbevisning er der ikke udført forbudte ikke-revisionsydelser som omhandlet i bekendtgørelse om kommunal og regional revision.

Vi blev første gang valgt som revisor for kommunen fra og med den 1. januar 2018 for regnskabsåret 2018 til 2021.

Udtalelse om juridisk-kritisk revision og forvaltningsrevision

Ledelsen er ansvarlig for, at de dispositioner, der er omfattet af regnskabsaflæggelsen, er i overensstemmelse med meddelte bevillinger, love og andre forskrifter samt med indgåede aftaler og sædvanlig praksis. Ledelsen er også ansvarlig for, at der er taget skyldige økonomiske hensyn ved forvaltningen af de midler og driften af de aktiviteter, der er omfattet af regnskabet. Ledel-

sen har i den forbindelse ansvar for at etablere systemer og processer, der understøtter sparsommelighed, produktivitet og effektivitet.

I tilknytning til vores revision af regnskabet er det vores ansvar at gennemføre juridisk-kritisk revision og forvaltningsrevision af udvalgte emner i overensstemmelse med standarderne for offentlig revision. I vores juridisk-kritiske revision efterprøver vi med høj grad af sikkerhed for de udvalgte emner, om de undersøgte dispositioner, der er omfattet af regnskabsaflæggelsen, er i overensstemmelse med de relevante bestemmelser i bevillinger, love og andre forskrifter samt indgåede aftaler og sædvanlig praksis. I vores forvaltningsrevision vurderer vi med høj grad af sikkerhed, om de undersøgte systemer, processer eller dispositioner understøtter skyldige økonomiske hensyn ved forvaltningen af de midler og driften af de aktiviteter, der er omfattet af regnskabet.

Hvis vi på grundlag af det udførte arbejde konkluderer, at der er anledning til væsentlige kritiske bemærkninger, skal vi rapportere herom i denne udtalelse.

Vi har ingen væsentlige kritiske bemærkninger at rapportere i den forbindelse.

Hellerup, 5. maj 2020

PricewaterhouseCoopers
Statsautoriseret Revisionspartnerselskab
CVR-nr. 33 77 12 31



Jesper Møller Langvad
statsautoriseret revisor

Oplysninger om kommunen

Gladsaxe Kommune
Rådhus Allé 7
2860 Søborg
Telefon: 39 57 50 00

Hjemmeside: gladsaxe.dk
Mail: kommunen@gladsaxe.dk

CVR-nr: 62 76 11 13

Regnskabsår

1. januar – 31. december

Borgmester

Trine Græse

Direktørkredsen

Bo Rasmussen, kommunaldirektør

Ulrich Schmidt-Hansen, social- og sundhedsdirektør

Thomas Berlin Hovmand, børne- og kulturdirektør

Maj Green, by- og miljødirektør

Nanna Krog-Meyer, økonomidirektør

Revision

PWC
Godkendt Revisionspartnerselskab
CVR-nr: 33 77 12 31
Strandvejen 44
2900 Hellerup



INDHOLD

BERETNING

- Borgmesterens beretning
- Om årsrapporten
- Ledelsens påtegning
- Den uafhængige revisors påtegning
- Kommuneoplysninger
- Gladsaxe Byråd
- Politisk organisation
- Administrativ organisation
- Overordnede rammer

MÅL OG
INDSATSERUDVALGENES
BERETNING

REGNSKAB

Gladsaxe Byråd 2019



Trine Græse (A)
Borgmester



Ole Skrald (A)



Tom Vang Knudsen (A)



Katrine Skov (A)



Kristine Henriksen (A)



Peter Berg Nellemann (A)
1. viceborgmester



Jakob Skovgaard Koed (A)



Martin Samsing (A)



Christina Rittig Falkberg (B)



Claus Wachmann (B)



Pia Skou (B)
(Repræsenterede Venstre i 2019)



Lars Abel (C)



Serdal Benli (F)
2. viceborgmester



Dorthe Wichmand
Müller (F)



Kristian Niebuhr (O)



Klaus Fritzbøger (O)



Astrid Søborg (V)



Martin Skou Heidemann (V)



Lone Yalcinkaya (V)



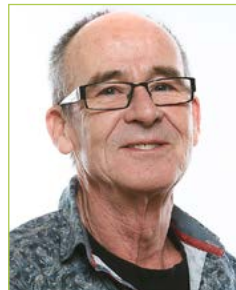
Henrik Bach Mortensen (V)



Trine Henriksen (Ø)



Torben Madsen (Ø)



Michael Dorph Jensen (Ø)



Lise Tønner (UP)
(Repræsenterede Socialdemokratiet i 2019)



Lene Svendborg (UP)
(Repræsenterede Socialdemokratiet i 2019)

Partier

- A Socialdemokraterne
- B Det Radikale Venstre
- C Det Konservative Folkeparti
- F Socialistisk Folkeparti
- O Dansk Folkeparti
- V Venstre
- Ø Enhedslisten
- UP Udenfor parti



INDHOLD

BERETNING

- Borgmesterens beretning
- Om årsrapporten
- Ledelsens påtegning
- Den uafhængige revisors påtegning
- Kommuneoplysninger
- Gladsaxe Byråd
- Politisk organisation
- Administrativ organisation
- Overordnede rammer

MÅL OG
INDSATSERUDVALGENES
BERETNING

REGNSKAB

Politisk organisation 2019

ØKONOMIUDVALGET

Formand Trine Græse (A)
 Næstformand Serdal Benli (F)
 Tom Vang Knudsen (A)
 Peter Berg Nellemann (A)
 Christina Rittig Falkberg (B)
 Pia Skou (B)
 Lars Abel (C)
 Kristian Niebuhr (O)
 Trine Henriksen (Ø)

STÅENDE UDVALG

BESKÆFTIGELSE-
OG INTEGRATIONSUDVALGET

Formand Michael Dorph Jensen (Ø)
 Næstformand Kristine Henriksen (A)
 Martin skou Heidemann (V)
 Henrik Bach Mortensen (V)
 Torben Madsen (Ø)
 Lise Tønner (UP)
 Lene Svendborg (UP)

BØRNE- OG UNDERVISNINGS-
UDVALGET

Formand Claus Wachmann (B)
 Næstformand Martin Samsing (A)
 Katrine Skov (A)
 Jakob Skovgaard Koed (A)
 Pia Skou (B)
 Lars Abel (C)
 Serdal Benli (F)
 Lone Yalcinkaya (V)
 Trine Henriksen (Ø)

KULTUR-, FRITIDS- OG IDRÆTS-
UDVALGET

Formand Katrine Skov (A)
 Næstformand Tom Vang Knudsen (A)
 Martin Samsing (A)
 Christina Rittig Falkberg (B)
 Pia Skou (B)
 Lars Abel (C)
 Serdal Benli (F)
 Martin skou Heidemann (V)
 Lise Tønner (UP)

MILJØUDVALGET

Formand Tom Vang Knudsen (A)
 Næstformand Trine Henriksen (Ø)
 Ole Skrald (A)
 Jakob Skovgaard Koed (A)
 Dorthe Wichmand Müller (F)
 Astrid Søborg (V)
 Lone Yalcinkaya (V)

PSYKIATRI- OG
HANDICAPUDVALGET

Formand Kristine Henriksen (A)
 Næstformand Peter Berg Nellemann (A)
 Katrine Skov (A)
 Claus Wachmann (B)
 Dorthe Wichmand Müller (F)
 Kristian Niebuhr (O)
 Klaus Fritzbøger (O)
 Henrik Bach Mortensen (V)
 Torben Madsen (Ø)

SUNDHEDS- OG
REHABILITERINGSUDVALGET

Formand Dorthe Wichmand Müller (F)
 Næstformand Peter Berg Nellemann (A)
 Kristine Henriksen (A)
 Martin Samsing (A)
 Lars Abel (C)
 Klaus Fritzbøger (O)
 Lone Yalcinkaya (V)
 Michael Dorph Jensen (Ø)
 Lene Svendborg (UP)

TRAFIK- OG TEKNIKUDVALGET

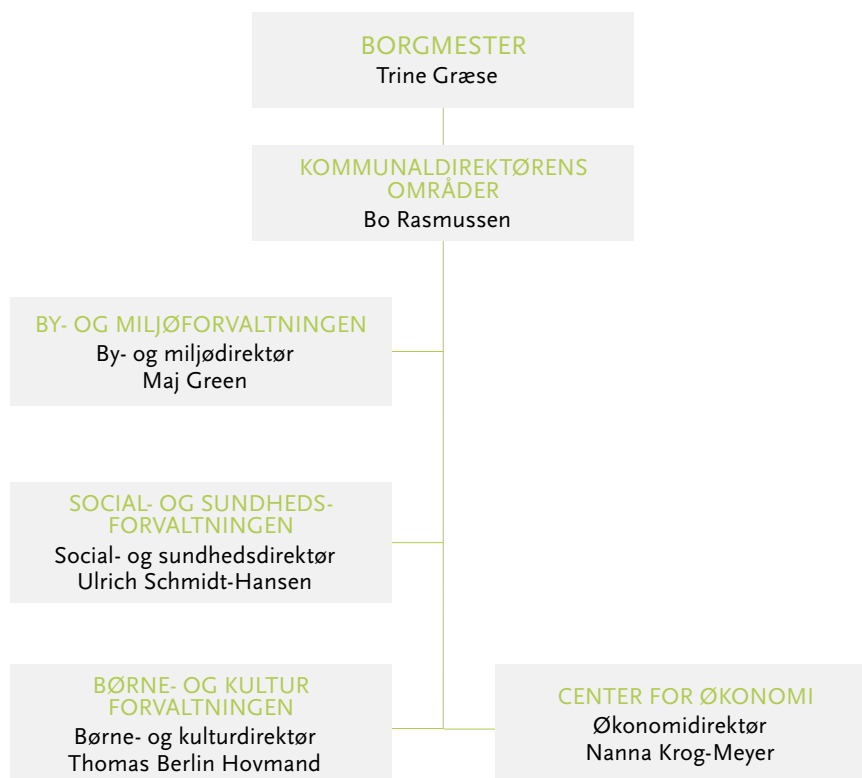
Formand Ole Skrald Rasmussen (A)
 Næstformand Jakob Skovgaard Koed (A)
 Christina Rittig Falkberg (B)
 Kristian Niebuhr (O)
 Martin skou Heidemann (V)
 Astrid Søborg (V)
 Michael Dorph Jensen (Ø)
 Lise Tønner (UP)
 Lene Svendborg (UP)

Administrativ organisation

I Gladsaxe Kommune er der i 2019 ansat 5.348 fuldtidsmedarbejdere, fordelt på 10.982 ansættelsesforhold. Figur 1 viser den administrative organisering af kommunen med de tre fagforvaltninger, kommunaldirektørens områder og Center for Økonomi. I forlængelse af fagforvaltningerne ligger kommunens driftsenheder: Social- og Sundhedsforvaltningen koordinerer

indsatserne i eksempelvis botilbud, pleje- og træningscentre samt i Jobcenteret. Børne- og Kulturforvaltningen koordinerer indsatserne i børnehuse, på skolerne samt idrætsanlæggene. Endelig sørger By- og Miljøforvaltningen for vedligeholdelse af kommunens veje samt forestår fjernvarmeudbygningen, klimatilpasning og byens grønne miljøer.

Figur 1. Administrativ organisation



INDHOLD

BERETNING

- Borgmesterens beretning
- Om årsrapporten
- Ledelsens påtegning
- Den uafhængige revisors påtegning
- Kommuneoplysninger
- Gladsaxe Byråd
- Politisk organisation
- Administrativ organisation
- Overordnede rammer

MÅL OG INDSATSER

UDVALGENES BERETNING

REGNSKAB



Der er i alt 19 flere årsværk ansat i kommunen i 2019 end i 2018. Kommunens største faggrupper er pædagoger på dagområdet, lærere samt social- og sundhedspersonale. Antallet af årsværk inden for pædagoger på dagområdet er fra 2018 til 2019 steget med 7 mens antallet af årsværk for pædagogmedhjælpere er steget med 21. Antallet af lærere er uændret. På sundheds- og ældreområdet er der ansat 33 flere årsværk inden for syge- og sundspersonale samt social- og sundhedspersonale. Der er 18 færre årsværk på rengøringsområdet, hvilket skyldes, at flere medarbejdere har fået efteruddannelse og nu indgår i antallet af erhvervsuddannede serviceassistenter. Der er 18 færre årsværk indenfor kontor- og it-personale.

Sygefravær

Selvom sygefraværet er steget fra 2018 til 2019, er sygefraværet fortsat lavt i Gladsaxe Kommune. Sygefraværet var i 2018 4,3 procent, hvilket er 0,1 procentpoint lavere end 2019, hvor sygefraværsprocenten er 4,4. Et sygefravær på 4,4 procent svarer til 11,4 sygedage pr. fuldtidsansatte. I den seneste opgørelse var Gladsaxe Kommune placeret som nummer 12 ud af de 98 kommuner i landet, hvilket placerer kommunen i den fjerdedel med lavest sygefravær.

Tabel 1. Personaleoversigt 2019

Overenskomstområde	Årsværk			Personaleomsætning i procent**			Sygefravær i procent		
	2017	2018	2019	2017	2018	2019	2017	2018	2019
I alt	5.333	5.329	5.348	18,2	17,7	17,9	4,4	4,3	4,4
Social- og sundhedspersonale	811	791	811	23,2	20,2	23,0	5,1	4,9	5,4
Pædagoger dagområdet	804	808	815	18,3	17,0	17,4	5,4	5,2	5,9
Lærere m.fl.	704	706	706	11,8	14,1	12,4	4,5	3,9	4,1
Kontor- og it-personale	458	456	438	18,5	16,0	15,1	4,0	3,9	3,1
Pædagogmedhj. Dagområdet	326	352	373	31,5	37,3	31,2	5,1	5,0	5,2
Socialpædagoger	317	317	322	15,7	20,1	19,8	4,7	5,4	4,5
Syge- og sundhedspersonale - basis*	313	330	343	20,7	18,9	18,2	4,2	5,0	3,8
Akademikere	299	310	311	16,5	16,1	17,8	2,2	2,6	2,3
Rengøringsassistenter	221	200	188	12,0	10,8	12,5	4,1	4,3	4,2
Teknisk Service	144	140	145	17,2	16,3	21,5	4,2	3,8	4,7
Omsorgsmedhjælpere, Døgn	134	127	123	29,6	27,6	30,6	6,9	7,0	6,8
Socialrådgivere og socialformidlere	131	135	130	26,9	19,5	23,9	4,9	3,3	2,7
Pædagogisk uddannede ledere	95	101	100	6,1	8,1	6,5	1,2	1,1	1,5
Specialarbejdere mv.	74	68	66	9,7	5,2	1,6	4,9	3,8	3,9
Pædagogstuderende	61	61	55	-	-	-	-	-	-
Ledere m.fl., undervisningsområdet	50	48	48	17,0	15,1	16,7	1,1	1,4	1,8
Dagplejere	47	44	44	6,1	2,2	13,6	2,5	6,2	6,0
Erhvervsudd.serv.ass.-og elever	37	56	62	-	-	-	4,4	3,2	3,7
Håndværkere og IT-supportere m.fl.	33	32	33	10,9	10,9	6,6	2,9	3,4	1,8
Pau-elever	32	14	7	-	-	-	-	-	-
Syge- og sundhedspers., ledere*	32	30	30	15,3	25,0	9,3	2,8	4,7	1,7
Chefer	31	32	32	10,0	5,0	4,6	0,9	0,7	0,7
Tandklinikassistenter	27	26	27	25,8	11,3	7,1	2,9	4,0	2,7
Musikskolelærere	20	20	20	9,4	7,8	11,4	2,3	3,5	3,6
Øvrige	132	125	82	-	-	-	-	-	-

* Sygeplejersker, Fysioterapeuter, Ergoterapeuter, Økonomaer

** Personaleomsætningstal er fra oktober måned

Årsværk og personaleomsætning er fra KRL, årsstatistikken

Sygefravær er fra SD

INDHOLD

BERETNING

- Borgmesterens beretning
- Om årsrapporten
- Ledelsens påtegning
- Den uafhængige revisors påtegning
- Kommuneoplysninger
- Gladsaxe Byråd
- Politisk organisation
- Administrativ organisation
- Overordnede rammer

MÅL OG
INDSATSERUDVALGENES
BERETNING

REGNSKAB

Overordnede rammer

De overordnede rammer for Gladsaxe Kommune er givet af kommunens beliggenhed, borgersammensætning, erhvervsstruktur og de generelle økonomiske konjunkturer.

Retningen for udviklingen i Gladsaxes tilbud er formuleret i kommunens politiske vision.

Vision for Gladsaxe Kommune

Gladsaxe Kommune skal medvirke til, at kommunens borgere nu og i fremtiden kan leve et selvstændigt, aktivt sundt og ansvarligt liv til glæde for den enkelte og til gavn for samfundet. Det forudsætter et lokalsamfund, som er i balance både socialt og miljømæssigt. Og det forudsætter en velfungerende kommune i økonomisk balance.

Rammerne for den kommunale økonomi på landsplan

De overordnede økonomiske rammer for kommunerne fastlægges i økonomiaftalen mellem Kommunernes Landsforening (KL) og Regeringen. Aftalen om kommunernes økonomi for 2019 er indgået i juni 2018 mellem den daværende regering og KL. De blev enige om, at kommunerne i de kommende år fortsætter med at bidrage til den omstilling af velfærdssamfundet, som er nødvendig for at sikre stadig bedre offentlig service indenfor stramme økonomiske rammer. Det forudsætter, at kommunerne i stigende omfang får mulighed for at tænke sammenhænge på tværs af opgaveområder og myndighedsgrænser, og at nye teknologier og tidligere indsatser anvendes med henblik på at sikre, at alle borgere deltager aktivt i samfundet.

Den samlede serviceramme for kommunerne i 2019 er i aftalen fastsat til 251,9 milliarder kroner. Gladsaxe Kommunes andel er på 3.352,1 millioner kroner. Kommunernes samlede anlægsramme er på 17,8 milliarder kroner i 2019. Der er ikke fastsat en kommunefordeling af anlægsrammen, men den fordeles mellem kommunerne under forhandlingerne i forbindelse med budgetlægningen.

Ud over aftalerne mellem regeringen og KL er kommunens overordnede rammer påvirket af antallet af borgere, arbejdspladser og virksomheder.

Befolkningsudvikling

Gladsaxe har i mange år været en kommune i vækst, da mange familier vælger at bosætte sig i Gladsaxe. Denne udvikling ser ud til at være vendt i 2019, hvor befolkningstallet pr. 1. januar 2020 udgør 69.262 – cirka 300 færre end 1. januar 2019. Prognosen for befolkningsudviklingen er et vigtigt redskab i planlægningen og udviklingen af kommunens aktiviteter, og de nye tendenser indgår i den nye befolkningsprognose.

Tabel 2 viser befolkningstallet pr. 1. januar i henholdsvis 2010 og 2020 samt prognosen for udviklingen frem til 2025 og 2035. Sammenlignet med 2010 var der 5.156 flere indbyggere 1. januar 2020. Frem mod 2035 forventes indbyggertallet at stige med yderligere 6.772, fordelt på alle aldersgrupper, men det er især andelen af de 65+ årige, der forventes at stige.

Tabel 2. Befolkningsudvikling og -prognose, Gladsaxe Kommune, antal borgere

Pr 1. januar	2010	2020	2025	2035
0-5 år	4.960	4.970	5.235	5.710
6-16 år	8.976	9.622	9.883	10.323
17-64 år	39.928	42.995	43.604	45.607
65+ år	10.238	11.675	12.441	14.394
I alt	64.102	69.262	71.163	76.034

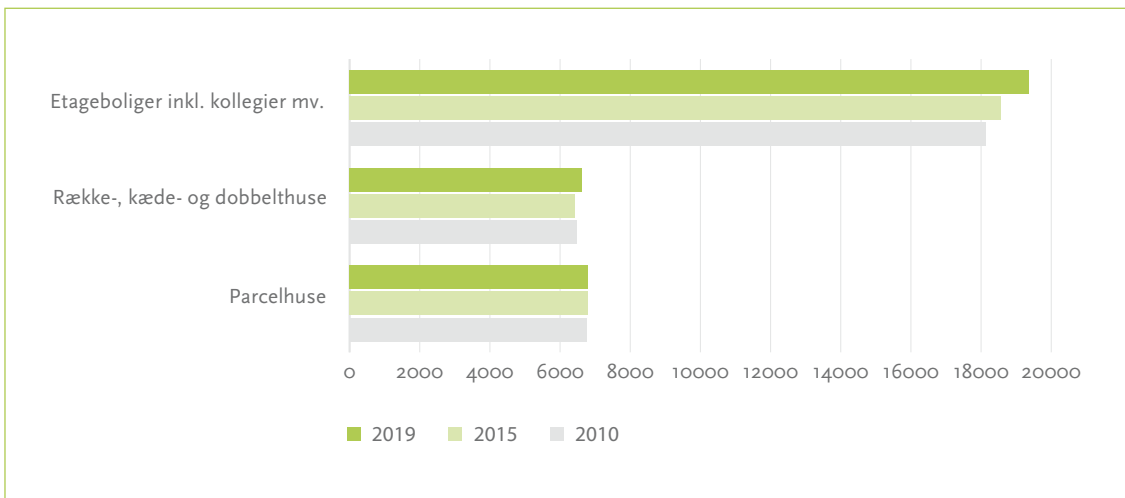
Kilde: Kommunes befolkningsprognose 2020-2035



Stigningen i antallet af borgere i kommunen afhænger blandt andet af, hvor mange boliger, der er til rådighed. I 2019 er der i alt 32.784 boliger, som er fordelt på etageboliger, rækkehuse og parcelhuse.

Næsten 60 procent af boligerne er etageboliger, mens resten fordeler sig ligeligt mellem rækkehuse og parcelhuse. 36 procent af kommunens boliger er ejet af almennyttige boligselskaber.

Figur 2. Udvikling i boligmasse 2010-2019



INDHOLD

BERETNING

- Borgmesterens beretning
- Om årsrapporten
- Ledelsens påtegning
- Den uafhængige revisors påtegning
- Kommuneoplysninger
- Gladsaxe Byråd
- Politisk organisation
- Administrativ organisation
- Overordnede rammer

MÅL OG INDSATSER

UDVALGENES BERETNING

REGNSKAB

I løbet af de kommende fire år forventes der bygget omkring 1.400 nye boliger. Hertil kommer en mulig udvikling af Bagsværd med op mod 1.200 nye boliger fra 2024.

Erhvervsstruktur

Gladsaxe Kommune har en stor erhvervsaktivitet og er en af Danmarks største erhvervskommuner med 30.380 private og 7.499 offentlige arbejdspladser. Foruden arbejdspladser bidrager virksomhederne til vækst og udvikling af byen.

Virksomhederne i Gladsaxe Kommune forde-

ler sig på en bred vifte af brancher og spænder fra små enkeltmandsvirksomheder til nogle af de største virksomheder i Skandinavien og Europa. 33 procent af alle private job ligger inden for den videnstunge industri. De vigtigste af disse brancher er medicinalindustrien, informations- og kommunikationsteknologi samt kemisk industri.

Gladsaxe Kommune har flere erhvervskvarterer: Gladsaxe Ringby, Bagsværd Erhvervskvarter – inklusiv Bagsværd Bypark, Gyngemosepark og Mørkhøj Erhvervskvarter.

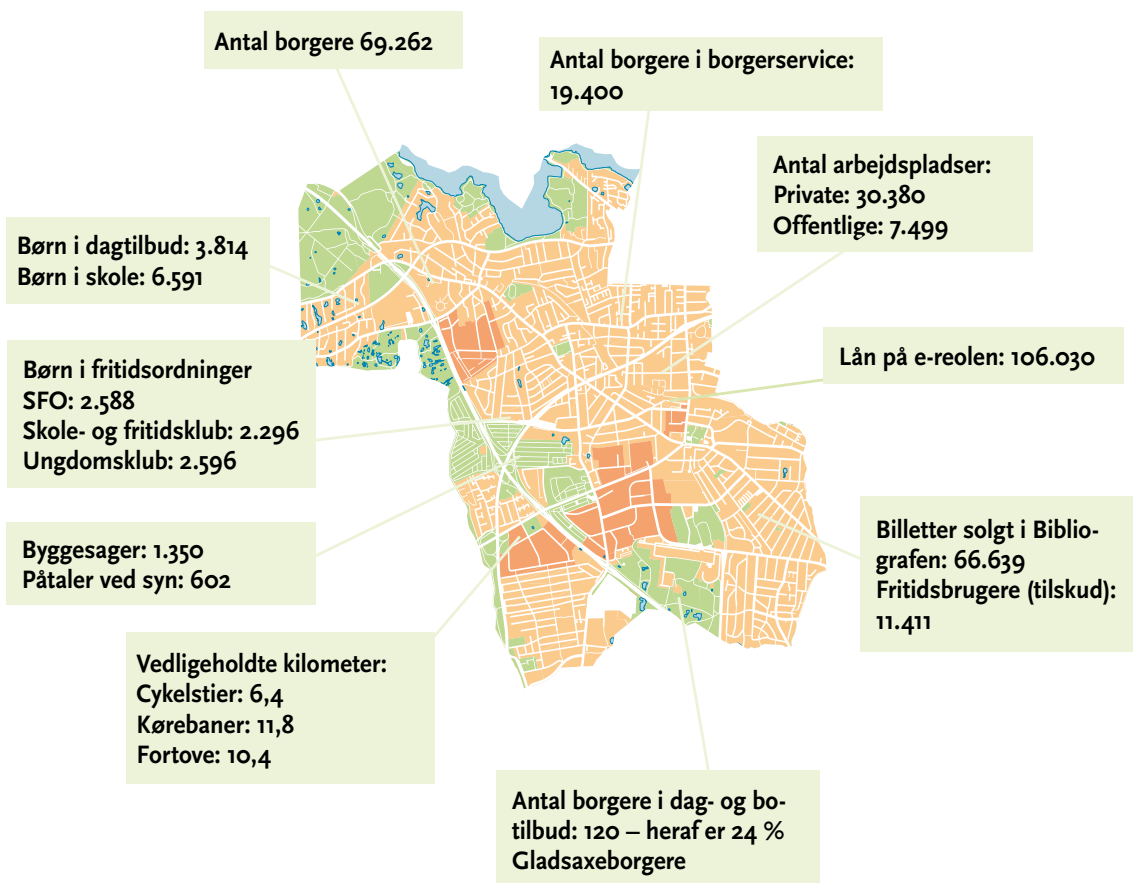


Kommunens aktiviteter

Kommunen har en bred vifte af opgaver og leverer service til borgerne uanset, hvor i livet den enkelte borger er. Det er blandt andet dagtilbud, skoler, hjælp til jobsøgning, genoptræning, hjemmehjælp og seniorcentre. Samtidig

har kommunen ansvar for at affaldet fjernes og at fortove, cykelstier og veje er vedligeholdt. Nedenfor præsenteres nøgletal for noget af kommunens serviceproduktion. Det giver et indblik i volumen i de mange forskelligartede opgaver, som kommunen varetager.

Kommunens aktiviteter



INDHOLD

BERETNING

MÅL OG
INDSATSER

- Bæredygtig vækst og velfærd
- Økonomisk bæredygtighed
- Social bæredygtighed
- Miljømæssig bæredygtighed

UDVALGENES
BERETNING

REGNSKAB

Bæredygtig vækst og velfærd i Gladsaxe

Gladsaxe er en stærk velfærds Kommune, som har en vision om, at vores lokalsamfund er i økonomisk, social og miljømæssig balance. I 2018 vedtog Byrådet Gladsaxestrategien, som sætter den overordnede retning for den måde, som kommunen skal udvikle sig på. Det er en ambitiøs strategi, som tager udgangspunkt i FN's verdensmål, og som har fokus på at styrke koblingen mellem bæredygtig vækst og velfærd. Dermed kan Gladsaxe gøre en forskel lokalt, som samtidig bidrager til en bæredygtig udvikling globalt.

Konkret er der integreret syv udvalgte verdensmål i strategien. Derudover er der formuleret seks overordnede målsætninger, som går på tværs af fagområder, og som er med til at løfte barren for de faglige indsatser og service til borgere og virksomheder. Samlet baner det vejen for nye måder at tænke og arbejde på, og det åbner muligheder for at indgå partnerskaber med både borgere, virksomheder, foreninger og andre lokale aktører.

Siden strategien blev vedtaget, har forvaltningen arbejdet med at omsætte strategien til praksis og har fokuseret på at integrere bæredygtighedsambitionerne i den eksisterende drift, i udviklingsprojekter og i hverdagshandlinger.

- Kvalitetsuddannelse
- Anstændige jobs og økonomisk vækst
- Sundhed og trivsel
- Ansvarligt forbrug og produktion
- Bæredygtige byer og lokalsamfund
- Klimaindsats
- Partnerskaber for handling



Børn og unge former fremtiden

Vi skal skabe miljøer, hvor børn og unge trives og tilbydes en aktiv og sund hverdag med mulighed for bevægelse, kulturelle aktiviteter og fællesskaber. Vi skal udvikle læringsmiljøer, hvor børn og unge får lyst til at lære mere.

Lige muligheder for at lykkes

Kommunen har særligt fokus på familier med særlige udfordringer, hvor de er i risiko for at blive udsatte. Vores bydele skal være i social balance og skabe gode rammer for at alle borgere bliver en del af nære fællesskaber. Vi går også forrest for at sikre, at borgere med funktionsnedsættelse kan opnå et så selvstændigt og meningsfyldt liv som muligt.

Sundhed og trivsel hele livet

Alle borgere skal have de bedste muligheder for at leve et selvstændigt, aktivt, sundt og ansvarligt liv. Vi vil sætte stærkere fokus på mental sundhed, psykisk sårbarhed, social ulighed i sundhed, børn og unges sunde vaner og trivsel, samt ældres sundhed.

Attraktiv erhvervsby med jobvækst

Gladsaxe tænker erhvervsudvikling, infrastruktur, beskæftigelse og uddannelse sammen. Vi samarbejder med erhvervslivet om gode rammer for bæredygtig udvikling. Flere udsatte borgere skal have mulighed for at få et meningsfuldt job. Vi hjælper også unge på vej i uddannelse og beskæftigelse.

Grøn og levende by

Gladsaxe skal have et mere markant grønt udtryk, varieret beplantning og øget biodiversitet. Byen skal gøres endnu mere levende gennem Gladsaxes rige og mangfoldige kultur-, fritids- og idrætsliv. Udviklingen af byen skal understøtte social balance, mangfoldighed, tilgængelighed og velfærd for borgere og virksomheder, og skal ske i tæt samarbejde med foreninger, grundejere, boligselskaber, handelsliv, investorer og virksomheder.

Klimavenlig by

Gladsaxe Kommune skal være en klimavenlig by med et bæredygtigt forbrug, hvor vi passer på vores resurser. El- og varmforsyningen skal være grøn. Udbygningen af fjernvarmen er central i omstillingen. Vi udvikler den kollektive transport, udbygger cykelstierne og foretager en massiv investering i letbanen.



INDHOLD

BERETNING

MÅL OG
INDSATSER

- Bæredygtig vækst og velfærd
- Økonomisk bæredygtighed
- Social bæredygtighed
- Miljømæssig bæredygtighed

UDVALGENES
BERETNING

REGNSKAB

Bæredygtighed gennem hele livet

I årets løb har eleverne på kommunens skoler arbejdet med et tema om affald, hvor både elever og forældre er inddraget. Også i dagtilbuddene lærer børnene om FN's Verdensmål, og børnene inddrages i de daglige aktiviteter og bliver mødt i øjenhøjde. Gladsaxe Skovbørnehave blev af den grund i 2019 kåret til årets dagtilbud.

Der er også fokus på trivsel i folkeskolen, hvilket er vigtigt for, om børnene oplever faglige fremskridt i skolen og føler, at de har værdi. De mange igangværende og planlagte projekter med ombygning og indretning af bedre fysiske rammer i kommunens skoler understøtter børnenes muligheder for at eksperimentere og styrke deres nysgerrighed, motivation og læring.

For at sikre alle borgere mental trivsel er der ved at blive etableret forskellige tilbud til håndtering og forebyggelse af kortvarige livskriser og til at modvirke, at mindre alvorlige problemer udvikler sig til at blive behandlingskrævende. Indsatserne over for børn med autisme og deres familier er intensiverede, og der er brugt penge på forløb for borgere, som er ramt af senfølger efter hjernerystelse.

For byens ældre er der indgået aftaler med forskellige organisationer om for eksempel en ordning med besøgshunde og optræning i evnen til at cykle uanset alder. I 2019 fik Visitationen i Gladsaxe Kommune Region Hovedstadens lederpris for et samarbejde med Herlev Hospital, som fremmer, at patienter oplever en god sammenhæng mellem hospital og kommune.

Klimaløsninger i verdensklasse

Gladsaxe Kommune samarbejder med de lokale boligselskaber om banebrydende klimaløsninger og har etableret det første anlæg i verden, der håndterer regnvand ved hjælp af fordampning. Gladsaxe kom i 2019 for anden gang med i Cities100-rapporten med Kong Hans Have. Rap-

porten fremhæver de mest innovative klimaløsninger i verden. Derudover fik Gladsaxe topkarakter på listen fra Carbon Disclosure Project, der ranglister de byer, der aktivt arbejder for at begrænse klimaforandringer.

Der er sat gang i en byudvikling med fokus på at udvikle levende byrum og mere vild natur med øget biodiversitet. Andre tiltag er delebilsordninger, aftaler om afhentning af overskudsmad, giftfri haver og meget mere, der hver dag fremmer bæredygtighed i Gladsaxe. I det hele taget er der mange tegn på, at der bliver arbejdet med bæredygtighedsdagsordenen på mange niveauer og i mange sammenhænge.

Partnerskab for handling

Det bliver mere og mere tydeligt, at udvikling skabes og resultater nås i fællesskab. Derfor er partnerskab for handling en vigtig parameter både i daglig drift og i nye indsatser. Mange større projekter er iværksat i samarbejde med virksomhederne og Gladsaxe Kommune har indgået partnerskaber med en række organisationer for eksempel UNICEF om børnevenlig by og erhvervsservicen har også fået et nyt løft i 2019 med omdannelsen af Væksthuset til et regionalt erhvervshus, Copenhagen Business Hub. Her er FN's verdensmål på dagsorden som forretningsmulighed.

Læs mere om Gladsaxestrategien her:

gladsaxe.dk/gladsaxestrategien

På de følgende sider præsenteres resultater og indsatser fra 2019. Beskrivelsen er struktureret efter de overordnede mål for økonomisk, social og miljømæssig bæredygtighed og vil samtidig følge op på de indsatser, der blev afsat midler til i budgettet for 2019. Herefter følger en kort beretning om de økonomiske resultater og relevante nøgletal på de enkelte udvalgsområder.

Økonomisk bæredygtighed

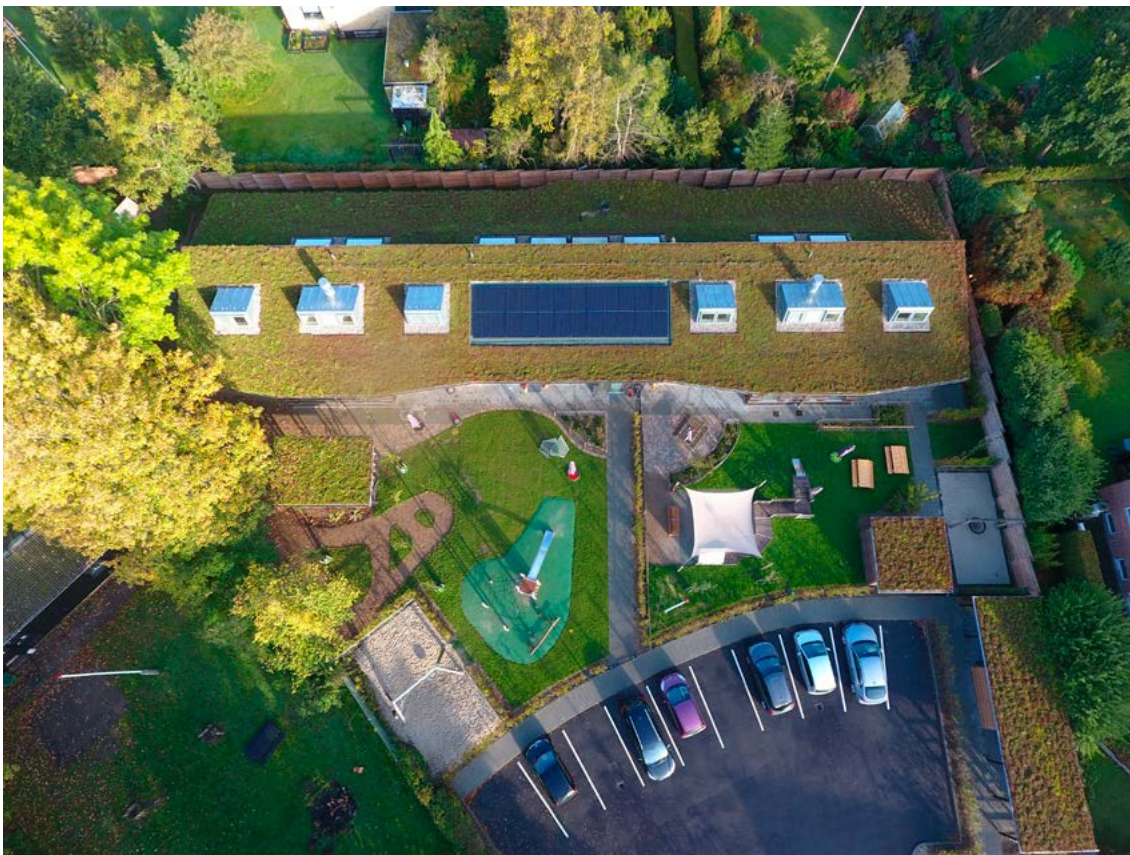
Økonomisk bæredygtighed er en forudsætning for, at kommunen kan opretholde service over for borgere og virksomheder. Kommunens økonomi skal være i balance og sikre råderum til at indfri ambitionerne. Det kræver et vedvarende fokus på at tilpasse organisationen og investere strategisk, hvad enten det handler om at udvikle nye metoder eller implementere ny teknologi for at understøtte sikker og effektiv drift, høj kvalitet og smarte løsninger. Det handler også om at sikre god byplanlægning, godt samarbejde med erhvervslivet og andre eksterne aktører og fokus på effektiv omkostningsstruktur.

Økonomiske resultater

Det økonomiske resultat for 2019 viser, at Gladsaxe Kommune har en robust økonomi og fortsat er en stærk velfærds Kommune. I lyset af den

høje realiserede strukturelle balance, overholdelse af servicerammen, en lang række anlægsinvesteringer samt en bred vifte af initiativer for borgere og virksomheder, er årets resultat meget tilfredsstillende.

Det samlede regnskab fremgår af regnskabsopgørelsen i tabel 3. Regnskabet viser en strukturelle balance på 489,5 millioner kroner. Den strukturelle balance ligger dermed forsat højere end målet på 250 millioner kroner og højere end oprindeligt budgetteret. Årets samlede resultat er et overskud på 144,3 millioner kroner og skyldes fortrinsvist, at serviceudgifterne har været lavere end oprindeligt budgetteret, et væsentligt fald i antallet af forsørgede borgere og indtægter fra salg af HMN GasNet P/S.



INDHOLD

BERETNING

MÅL OG
INDSATSER

- Bæredygtig vækst og velfærd
- Økonomisk bæredygtighed
- Social bæredygtighed
- Miljømæssig bæredygtighed

UDVALGENES
BERETNING

REGNSKAB

Tabel 3. Regnskabsopgørelse 2019

1.000 kr.	Vedtaget budget 2019	Korrigeret budget 2019	Regnskab 2019	Regnskab 2018
I. Det skattefinansierede område				
Skatter	4.158.642	4.158.642	4.138.681	3.861.874
Tilskud og udligning	585.476	585.476	597.777	647.275
Indtægter i alt	4.744.118	4.744.118	4.736.548	4.509.149
Driftsudgifter (netto)	4.404.647	4.568.105	4.287.281	4.181.755
Driftsresultat	339.471	176.013	449.177	327.394
Anlægsindtægter	2.619	21.029	9.367	99.985
Anlægsudgifter	315.134	732.387	317.817	445.571
Anlægsresultat	-312.515	-711.358	-308.450	-345.586
Drifts- og anlægsresultat	26.956	-535.345	140.727	-18.192
Renteindtægter	24.748	24.748	63.129	66.329
Renteudgifter	15.558	15.558	22.842	21.137
Resultat af det skattefinansierede område	36.146	-526.155	181.014	27.000
II. Forsyningsområdet				
Driftsresultat	17.333	16.991	23.927	19.650
Anlægsresultat	-21.913	-88.305	-60.677	-102.375
Resultat af forsyningsområdet	-4.580	-71.314	-36.750	-82.725
Resultat i alt	31.566	-597.469	144.264	-55.725
Strukturel balance, (driftsresultat på det skattefinansierede område inkl. renter)	348.661	185.203	489.464	372.586
Serviceudgifter	3.352.063	3.511.218	3.304.588	3.201.068

De samlede anlægsudgifter (det skattefinansierede område og forsyning) er på i alt 369,1 millioner kroner og er brugt på en lang række projekter. Arbejdet omfatter blandt andet ombygningen af botilbuddene på Kellersvej og udbygningen af fjernvarmenettet. Herudover står Børnehuset Regnskoven og Ungecentralen nu færdigt, mens Gladsaxe Skole er renoveret for skimmelsvamp. Desuden er den gamle ungdomsskole ombygget til at huse den forberedende grunduddannelse, FGU. Endelig er der brugt penge på løbende vedligeholdelse og forbedringer af kommunens bygninger og veje.

Det er en målsætning i Gladsaxestrategien, at de videreførte midler til budgetterede anlægsprojekter gradvis reduceres til 100 millioner kro-

Det er en målsætning i Gladsaxestrategien, at de videreførte midler til budgetterede anlægsprojekter gradvis reduceres til 100 millioner kro-



ner efter 2022. Derfor er der i de senere år satset målrettet på at sikre fremdrift i anlægsprojekterne. I 2019 blev det besluttet at afsætte 3,5 procent af de store anlægsprojekter til administrationsbidrag. Formålet er at sikre, at der ikke er administrative flaskehalse i forhold til at sikre fremdrift i anlægsprojekterne.

Der videreføres fortsat 450,6 millioner kroner til anlægsbudgetterne de kommende år. Det skal dog ses i sammenhæng med de strategiske prioriteringer, som der er foretaget omkring etableringen af Hovedstadens Letbane. Der er således afsat 74,3 millioner til projekter, der skal etableres sammen med Hovedstadens Letbane, og som først forventes at blive gennemført, når letbanen er færdig. Ligeledes afventer der afklaring omkring Bagsværd sø, som betyder, at der videreføres der 19,7 millioner kroner.

Derudover vedtog Byrådet i 2019 nye anlægsprojekter for i alt 47,7 millioner kroner, disse projekter viderefører cirka 30 millioner kroner til 2020. Det drejer sig blandt andet om afslutningen af den forberedende grunduddannelse, FGU,

og lovgivelsen af hestestalden i Værebros. 5,8 millioner kroner videreføres til puljer, der i 2020 er overgået til driften. 40,2 millioner kroner videreføres til kommunens årlige puljer, hvor flere forventes afsluttet i 1. kvartal 2020. Endelig videreføres 68,7 millioner kroner til projekter, der ligger uden for anlægsrammen og er derfor ikke påvirket af eventuelle sanktioner. Det er blandt andet botilbuddene på Kellersvej, Genbrugsstationen og Fjernvarmen.

Tilbage står, at der videreføres 212,2 millioner kroner på baggrund af tidsforskydninger i forhold til den konkrete budgettering. I videreførelserne efter 2018 udgjorde dette beløb cirka 264 millioner kroner.

De enkelte anlæg beskrives nærmere i afsnittene om de enkelte udvalg.

Likviditet

Kommunens likviditet er god med en gennemsnitlig likviditet i 2019 på 1.361 millioner kroner og ligger dermed væsentligt over målet på 250 millioner kroner. Den høje likviditet skyldes

INDHOLD

BERETNING

MÅL OG
INDSATSER

- Bæredygtig vækst og velfærd
- Økonomisk bæredygtighed
- Social bæredygtighed
- Miljømæssig bæredygtighed

UDVALGENES
BERETNING

REGNSKAB

bevidst opsparing fra tidligere år til en række store anlægsprojekter de kommende år.

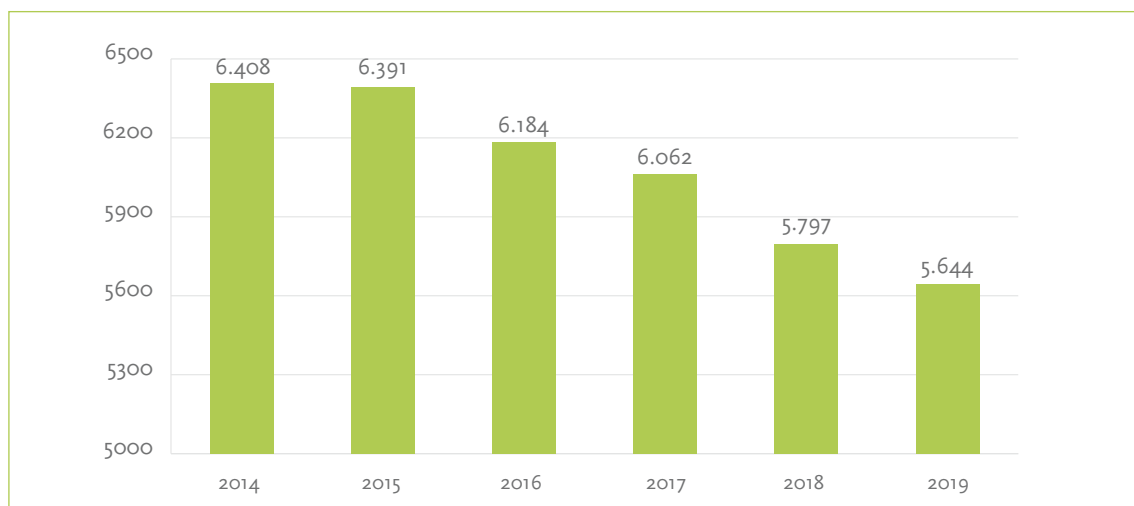
Årets økonomiske resultat deles op på det skattefinansierede område og forsyningsområdet.

Resultatet af det skattefinansierede område Som det fremgår af regnskabsopgørelsen, er indtægterne på det skattefinansierede område i alt 4.736,5 millioner kroner i 2019. Indtægterne består hovedsagelig af indkomst-, selskabs- og ejendomsskatter, som i 2019 udgør i alt 4.138,7

millioner kroner. Herudover modtager kommunen tilskud og udligning fra staten på i alt 597,8 millioner kroner.

Kommunen har nettodriftsudgifter for i alt 4.287,3 millioner kroner, hvilket er 117,4 millioner kroner under vedtaget budget for 2019. Dette skyldes dels, at serviceudgifterne har været lavere end oprindeligt budgetteret og dels et væsentligt fald i antallet af borgere i offentlig forsørgelse, se figur 3.

Figur 3. Antal Gladsaxe-borgere i offentlig forsørgelse 2014-2018



På det specialiserede voksenområde har der dog været et merforbrug som følge af at støttebehovet er steget markant i forhold til tidligere. Udviklingen på området er analyseret nærmere i 2019. Afvigelserne uddybes i de enkelte afsnit på udvalgsområderne.

Kommunens serviceramme udgør som nævnt 3.352,1 millioner kroner i 2019. Med udgifter for i alt 3.304,6 millioner kroner er udgifterne holdt inden for servicerammen. De enkelte indsatser på driftsområdet beskrives nærmere i afsnittet om målsætninger.

Ud af de samlede anlægsudgifter udgør det skattefinansierede område i alt 317,8 millioner kroner, hvilket er over budgettet på 315,1 millioner kroner. Kommunen har anlægsindtægter for 9,4 millioner kroner. Indtægterne er fortrinsvist indtægter fra frikøb af hjemfald, som betyder at ejeren løser ejendommen fra kommunens ret til at tilbagekøbe en bygning til en aftalt pris – uafhængigt af markedsværdien.

Renteindtægterne udgjorde 63,1 millioner kroner i 2019. Dette er væsentligt mere end forudsat i budgettet og skyldes blandt andet, at Gladsaxe som ejerkommune har haft et overskud på 33,5 millioner kroner for salget af HMN GasNet P/S.

Det samlede resultat for det skattefinansierede område kan herefter opgøres til et overskud på 181 millioner kroner.

Resultatet af forsyningsområdet

Forsyningsområdet, som omfatter fjernvarme og renovation, er udskilt af kommunens øvrige aktiviteter, da disse drives efter et hvile-i-sig-selv princip. Der foretages i disse år en omfattende udbygning af fjernvarmenettet, som udgør kommunens største anlægsprojekt på samlet set over en halv milliard kroner.

Det samlede resultat af forsyningsområdet viser, at der har været nettoudgifter på 36,8 millioner kroner. Resultatet er udtryk for, at der er brugt flere penge på området, end der har været i indtægter fra forbrugerne. Udgifterne går især til de store anlægsinvesteringer i udbygningen af fjernvarmenettet, som er fortsat ind i 2019. Investeringerne har samti-

dig været større end oprindeligt budgetteret og skyldes primært tidsforskydninger i udbygningen. Udbygningen af fjernvarmeområdet er finansieret af låneoptag, der skal tilbagebetales over 25 år via forbrugsafregningerne.

Mål – attraktiv erhvervsby med jobvækst

For at være en attraktiv erhvervsby med virksomheder i vækst og en base for innovation og nyskabelse, samarbejder kommunen med erhvervslivet om gode rammer for bæredygtig udvikling. Flere udsatte borgere skal have mulighed for at få et meningsfuldt job og unge hjælpes også på vej i uddannelse og beskæftigelse. Der skal være forskellige slags virksomheder og et varieret udbud af jobs til alle.

Kommunen har i 2019 igangsat en lang række indsatser og opstillet 5 indikatorer, som skal sørge for at udviklingen går i denne retning. I det følgende afsnit gives en status herpå.



INDHOLD

BERETNING

MÅL OG
INDSATSER

- Bæredygtig vækst og velfærd
- Økonomisk bæredygtighed
- Social bæredygtighed
- Miljømæssig bæredygtighed

UDVALGENES
BERETNING

REGNSKAB

Tablet 4. Indikatorer for attraktiv erhvervsby med jobvækst

Effektmaal	Udgangspunkt	2019	Mål 2022
En mere effektiv beskæftigelsesindsats Andelen af ledige, der overgår til beskæftigelse indenfor 3 måneder efter endt virksomhedsrettet aktivering, skal stige til 26 % i år 2022.	25,1 %	22,3 %	26 %
Færre unge på offentlig forsørgelse Andelen af unge borgere (18-29 år) på offentlige forsørgelse skal nedbringes til 7,5 % i 2022	12,5 %	6,8 %	7,5 %
Flere jobs i den private sektor Antal jobs i den private sektor skal stige med 2.000 over 4 år.	30.813	30.422	32.813
Et erhvervsliv i vækst Antallet af iværksættere (reelt nystartede virksomheder) skal stige til 330 pr. år.	268 pr. år	664	330 pr. år
Flere unge i ungdomsuddannelse Andelen af unge i uddannelse skal stige til 92,5 % i 2022	89,4 %	91,7 %	92,5 %

Andelen af ledige, der overgår til beskæftigelse inden for 3 måneder efter endt virksomhedsrettet aktivering er faldet, og ligger nu under baseline. Det betyder, at der kan være udfordringer i at nå målsætningen for 2022, da de borgere som er i en virksomhedsrettet indsats, er længere væk fra arbejdsmarkedet end tidligere og dette har indflydelse på selve effekten af indsatsen. Til gengæld ligger andelen af unge på offentlig forsørgelse allerede nu under målsætningen for 2022, og udviklingen går derfor i den rigtige retning. Indsatsen understøttes af fokus på hyppige samtaler, en virksomhedsrettet indsats og fokus på rådighed og individuelle planer.

Der har også været et fald i antallet af beskæftigede i den private sektor. Det skyldes primært, at nogle af de store industrivirksomheder i Bagsværd (Novo Nordisk og Novozymes) har reduceret i antallet af ansatte.

Gladsaxe præsterer dog fortsat godt på erhvervsområdets forskellige eksterne målinger og er fortsat Danmarks næststørste industrikommune i følge Dansk Industris opgørelse for 2019. En ny analyse af Lokale Erhvervspræstationer for 2020 placerer Gladsaxe på en 2. plads i Danmark i forhold til et indeks, der måler jobskabelse, iværksættere, eksport, vækstvirksomheder med mere.

Som oversigten viser, har der til gengæld været en meget stor vækst i antallet af nye virksomheder. Dette må ses som et udtryk for en stor interesse for at stifte nye virksomheder i kommunen, og derfor forventes det også at udviklingen fortsætter.

Andelen af unge i ungdomsuddannelse afhænger af den enkelte afgangsårgang. Der er generelt et stort fokus på at sikre, at alle unge opnår de faglige, personlige og sociale kompetencer, der gør, at de kan starte og fuldføre en ungdomsuddannelse, og der er igangsat en lang række af initiativer på området. Af den årgang, der gik i 9. klasse i Gladsaxes folkeskoler i 2017, er 91,7 procent i gang med en ungdomsuddannelse. Det er lidt højere end landsgennemsnittet.

Nye strategiske indsætter

I det følgende redegøres kort for de øvrige, væsentlige initiativer, som Gladsaxe Kommune har iværksat i 2019 i forhold til attraktiv erhvervsby med jobvækst.

Intensive læringsforløb

I 2019 er der brugt 1,6 millioner kroner til at udvikle og gennemføre et intensivt læringsforløb for unge, som har behov for at blive bedre til at håndtere faglige, sociale og personlige udfordringer for at kunne starte på og gennemføre en ungdomsuddannelse. Eksempelvis skal Læringscamp

Gladsaxe give unge, der vurderes i risiko for ikke at blive erklæret uddannelsesparate, et fagligt løft, og det mere fokuserede 10. klassetilbud på GXU har til formål at sikre, at alle unge kan starte på den ungdomsuddannelse, de ønsker.

På tværs af Gladsaxes skoler startede 44 elever fra 7. klasse i marts 2019 på Læringscamp Gladsaxe. Gennem forløbet har eleverne fået værktøjer og lært strategier til at håndtere faglige, sociale eller personlige udfordringer. I dag går eleverne i 8. klasse, og det pædagogiske personale fra Læringscamp Gladsaxe holder løbende møder med eleverne for at fastholde og støtte eleverne i deres udvikling, så de på sigt kan starte på netop den uddannelse, som de drømmer om. Det første forløb er gennemført inden for budgettet, og evalueringer af forløbet understreger vigtigheden af, at den enkelte elev oplever sammenhæng mellem Læringscamp Gladsaxe og hverdagen på skolen i forhold til at sikre en fastholdelse af de unges læring og motivation.

Partnerskaber – nøgle til bæredygtig vækst

En central ambition i Gladsaxe Kommune er at understøtte fælles initiativer blandt flere aktører om at skabe en bæredygtig udvikling lokalt. Kommunen er allerede godt på vej og samarbejder udadtil på mange områder og har allerede en række gode partnerskaber at bygge videre på.

Centrale elementer i erhvervsindsatsen er partnerskaber og bæredygtighed. Et kommunalt partnerskab på tværs af fagligheder har skabt Verdensmålshuset på Fremtidsvej. Det er blevet et velfungerende brugerdrevet miljø, hvor ledige, iværksættere, borgere, kommunale medarbejdere har frie rammer til at arbejde med bæredygtighed.

I partnerskab mellem Alfa Laval og kommunens erhvervsservice er der skabt et innovationsmiljø i samarbejde med 10 start up-virksomheder indenfor bæredygtig energi, fødevarer og teknologi.



Også handelsgadernes udvikling løftes i partnerskab med etablering af netværk blandt de handlende, kommunen og andre interessenter langs hovedgaden i Søborg, Buddinge og Bagsværd – de såkaldte BID-netværk.

Fortsat højt niveau for erhvervsfremmeservice Erhvervsservicen har fået et nyt løft i 2019 med omdannelsen af Væksthuset til et regionalt erhvervshus, Copenhagen Business Hub, med ydelser til ikke-vækstparate små og mellemstore virksomheder. Gladsaxe Kommune har i tæt parløb med Copenhagen Business Hub sat FN's verdensmål på dagsordenen som forretningsmulighed.

I 2019 er Gladsaxe Erhvervsby blevet en etableret forening med ca. 65 virksomheder med mange nyskabende aktiviteter for virksomheder. Bæredygtighed er i tiltagende grad blevet et fælles tema.

Nye strategiske indsatser

I det følgende redegøres kort for de øvrige, væsentlige initiativer, som Gladsaxe Kommune har iværksat i 2019 i forhold til økonomisk bæredygtighed.



INDHOLD

BERETNING

MÅL OG
INDSATSER

- Bæredygtig vækst og velfærd
- Økonomisk bæredygtighed
- Social bæredygtighed
- Miljømæssig bæredygtighed

UDVALGENES
BERETNING

REGNSKAB

Borgerne skal have tillid til Gladsaxes håndtering af data

Databeskyttelse er kommet på dagsordenen efter Databeskyttelsesforordningen – GDPR – trådte i kraft i midten af 2018. Flere og flere offentlige tjenester kan klares via digitale løsninger og digitalisering giver en masse muligheder, hvor borgerne kan blive betjent både lettere og mere kvalificeret. Samtidig kan kommunen benytte de mange data til at skræddersy tilbud til borgernes behov. Men digitaliseringen giver også en ny opgave med at sikre, at borgernes data ikke falder i de forkerte hænder eller bruges til nogle andre formål, end det var meningen.

På baggrund af denne udfordring – og efter nogle konkrete hændelser i 2018 – besluttede Byrådet at afsætte midler til et markant løft i kommunens arbejde med informationsikkerhed. Der er brugt 1,1 millioner kroner i 2019 til etablering af en fast projektgruppe og indledende analysearbejde. Fra 2020 er der afsat 3,6 millioner kroner årligt til den faste projektgruppe og frem til 2022 yderligere 2,4 millio-

ner kroner i alt til at sikre forankring af arbejdet.

Der er etableret et tværgående program, der arbejder for at sikre arbejdsgange og it-systemer i alle kommunens forvaltninger og institutioner. Aktiviteter igangsættes ud fra en overordnet vision om at kommunens borgere har tillid til, at de kan dele de nødvendige personlige oplysninger med os. For at sikre en bedre beskyttelse af kommunens it-infrastruktur er der i 2019 endvidere påbegyndt et analysearbejde af, hvilke investeringer i beskyttelsesteknologi, der er behov for i de kommende år. Til disse investeringer er der afsat 2,6 millioner kroner allerede i 2020.

Borgere med i byplanlægningen

Byrådet har i 2019 sat fokus på kvalitet i byen og har gennemført en bystrategisk proces, som har bidraget til at skabe et fælles sprog om byen og kvalitet i det byggede miljø. Desuden har der været arrangeret ekskursioner til nyt byggeri i både Gladsaxe, Rødovre, Roskilde og København. Et vigtigt element i den bystrategiske



proces er dialogen med borgerne. Derfor har Byrådet gennemført fire byvandring i Bagsværd, Buddinge, Mørkhøj Bygade og Gladsaxe Erhvervs kvarter. På vandringerne blev der talt om en bred vifte af temaer blandt andet boligudbygning, trafik og støj, fællesskaber, grønne områder og mere levende byområder. Der er i 2019 brugt 760.000 kroner på den samlede proces.

Støjpulje

Byrådet har afsat 1,6 millioner kroner over de næste fire år til, at de borgere, som er mest ramt af støj fra trafikken, kan søge om tilskud til at dæmpe støjen i deres boliger. I 2019 har 82 ansøgt om tilskud, og 30 har fået tilsagn om støtte. Støtten gives først, når arbejdet er udført. Der er i 2019 givet 170.000 kroner i støtte til 9 borgere. Tilskuddene bliver typisk givet til nye støjreducerende vinduer eller andre tiltag på facaderne. Sideløbende har Byrådet arbejdet for, at staten afsætter midler til støjbekæmpelse langs motorvejene, og Byrådet har opfordret Transportministeren til at beslutte en nedsætning af hastigheden, hvilket også vil påvirke støjniveauet.

Omdannelse af Værebros Park og Bagsværd i balance

I 2019 har Byrådet vedtaget at udarbejde en helhedsplan og tidsplan samt økonomisk overslag for omdannelsen af Værebros Park og Bagsværd Bymidte i sammenhæng. Helhedsplanen skal understøtte målet om Bagsværd i social balance, hvor byudviklingen tager afsæt i, at boliger og de offentlige tilbud supplerer hinanden og danner et blandet byområde, det er trygt at færdes i, og som lever hele døgnet. Byrådet har endvidere lavet en hensigtserklæring om den kommende skolestruktur i Bagsværd. For det første skal der ikke længere drives folkeskole på Skovbrynet Skole, men fortsat være tre skoler i Bagsværdområdet. Skolerne skal have minimum tre spor ud fra en generel vurdering af, at der er behov for minimum 9 spor til de generelle klasser i Bagsværd.

Penge til skøjtehal

Byrådet har besluttet at opføre en ny skøjtehal på Isbanevej og afsat 85 millioner kroner her til. Skøjtehallen udbydes i totalentreprise med omvendt licitation og midlerne skal udmøntes i dialog med brugerne. Den omvendte licitation betyder, at tilbudsgiverne konkurrerer på leverancens omfang og kvalitet inden for den afsatte anlægssum. På den måde fås mest mulig skøjtehal for det afsatte anlægsbeløb. Der er også afsat 3 millioner kroner til at fjerne indmad i den gamle skøjtehal og klargøre hallen til midlertidige aktiviteter. I 2019 har der været rådgiverudbud og rådgiver er valgt. Der er brugt 400.000 kroner på projektet i 2019. Skøjtehallen forventes færdigbygget i 2022.

Profillegeplads i Mørkhøj

Byrådet besluttede i 2019, at placere en profillegeplads på området ved Mørkhøj Bibliotek, Skole og Lægehus. Valget af Mørkhøj skete på baggrund af en analyse af, hvor der bor flest børn, de nuværende lege- og opholdsmuligheder, og hvor der er et naturligt flow af borgere i hverdagen. Byrådet bevilgede samtidig penge til et permanent mødested, som udvikles sammen med legepladsen.

I foråret 2019 blev borgerne i Mørkhøj og børnene på skolen bedt om, at komme med ønsker til en fremtidig plads. I sensommeren blev ønskerne testet i midlertidige aktiviteter med vandbaner, vippemøbler, en trappe over muren, blomster, ophold og bytte-bogskab. Der blev taget godt imod initiativerne og borgerne vil igen i foråret 2020 blive inviteret til flere debatter om den nye plads og profillegeplads. Derefter udbydes opgaven, og legepladsen vil være klar til indvielse sommeren 2021.

Skattelettelse på 0,1 procentpoint

Skatten blev sænket med 0,1 procentpoint fra 23,7 til 23,6 procent og dækningsafgiften nedsat fra 9,2 til 9,0 promille i 2019. Grundskyldspromillen blev derimod holdt uændret på 23 promille.

INDHOLD

BERETNING

MÅL OG
INDSATSER

- Bæredygtig vækst og velfærd
- Økonomisk bæredygtighed
- Social bæredygtighed
- Miljømæssig bæredygtighed

UDVALGENES
BERETNING

REGNSKAB

Social bæredygtighed

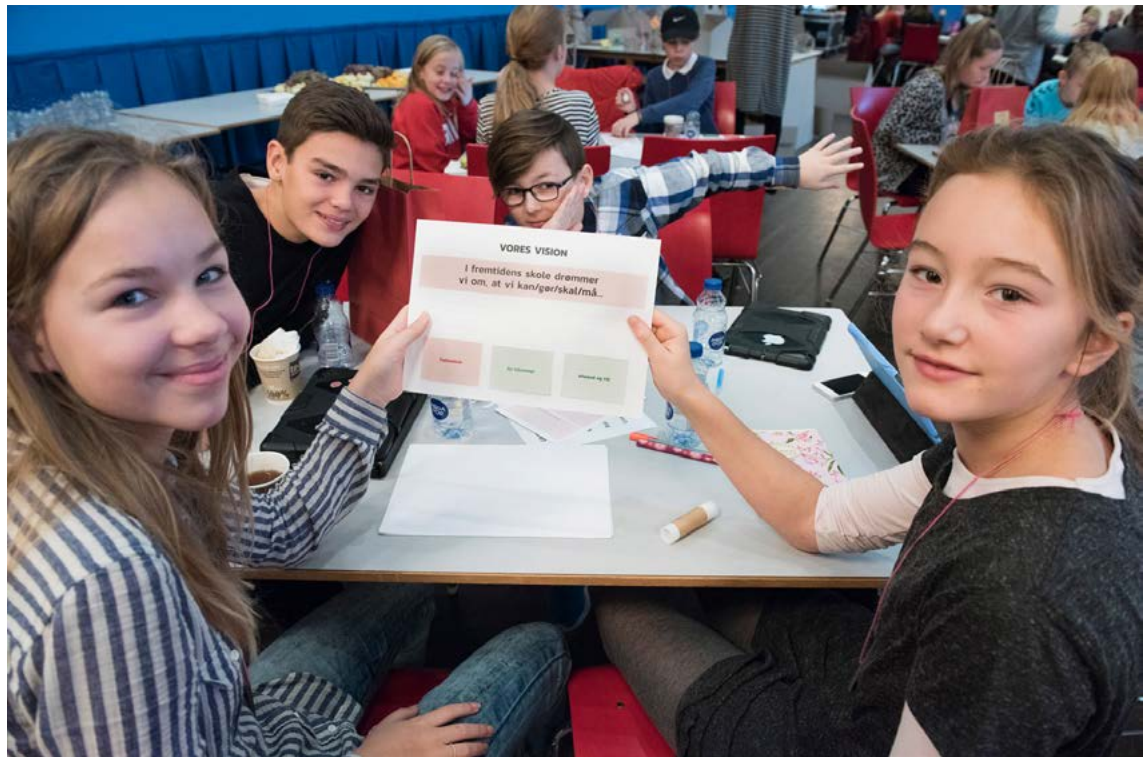


Foto: Kaj Bonne

Gladsaxe Kommunes vigtigste opgave er at skabe rammer for, at kommunens borgere har et godt liv. Derfor er den sociale bæredygtighed en vigtig prioritet. At tage et bæredygtigt socialt og menneskeligt ansvar handler om, at borgere trives gennem hele livet, og at de helt fra barnsben bliver gode til at lære, og at de får et sundt og aktivt liv til glæde for dem selv og til gavn for samfundet. Kommunen arbejder derfor målrettet med at sikre og udvikle kvaliteten i kerneopgaven – både på de store brede områder og gennem fokuserede indsatser for de borgere, der har brug for støtte.

Retningen for kommunens arbejde er formuleret i overordnede målsætninger, som går på tværs af fagområder, og som er med til at løfte barren for de faglige indsatser og service til borgere og virksomheder.

Mål – børn og unge former fremtiden

I Gladsaxe Kommune har vi en ambition om, at alle børn og unge udnytter deres potentialer. Der skal derfor skabes miljøer, hvor børn og unge trives og tilbydes en aktiv og sund hverdag med mulighed for bevægelse, kulturelle aktiviteter og fællesskaber. Der skal også udvikles læringsmiljøer, hvor børn og unge får lyst til at lære mere. Det skal give dem et godt børne- og ungdomsliv og et solidt afsæt for deres voksenliv.

Kommunen har i 2019 igangsat en lang række indsatser og opstillet 6 indikatorer, som skal sørge for, at udviklingen går i den rigtige retning. I det følgende afsnit gives en status herpå.

Table 5. Indikatorer for attraktiv erhvervsby med jobvækst

Effektmål	Udgangspunkt	2019	Mål 2022
Småbørns sproglige udvikling skal styrkes Andelen af børn, som ved sprogtest i 3-årsalderen har behov for en fokuseret sproglig indsats skal falde til 4 % i år 2022.	3-årige: 5 %	22,3 %	26 %
Unge med adgangsgivende karaktersnit til erhvervsuddannelse Andelen af unge, der opnår mindst 02 i gennemsnit i både dansk og matematik ved 9. klasses afgangsprøve skal ligge 2 procentpoint over landsgennemsnittet i 2022.	1,8 % over landsgennemsnit	1,8 %	2 %
Faglig trivsel i folkeskolen skal øges Den gennemsnitlige faglige trivsel målt ved den nationale trivselsmåling skal være på niveau eller over landsgennemsnittet i 2022	Gladsaxe: 3,7 Landsgennemsnit: 3,7	3,7 3,7	Gl<x gns.
Social trivsel i folkeskolen skal stige Andelen af børn der har en god social trivsel skal stige til 94 % i 2022	92,7 %	92,3 %	94 %
Unge deltagelse i fritidsaktiviteter Andelen af unge, som deltager i ønskede fritidsaktiviteter skal stige til 69,4 % i 2022.	66,4 %	67 %	69,4 %
Det samlede gennemsnitlige fravær i Gladsaxes folkeskoler skal nedbringes Det gennemsnitlige elevfravær i Gladsaxes folkeskoler skal nedbringes til under eller på niveau med landsgennemsnittet i 2022	Gladsaxe: 6,6 % Landsgennemsnit: 5,9 %	6,1 %	Gl<x gns.

For de treårige er der sket et fald i andelen af børn, som har behov for en fokuseret indsats, men samtidig er der flere, der har behov for en særlig indsats. Der er således sket et skred i fordelingen mellem børn, der skal modtage enten en fokuseret eller en særlig sproglig indsats. Det kan skyldes, at sprogpædagogerne er blevet bedre til at identificere de børn, som har brug for en særlig sproglig indsats, hvilket er positivt, da børnene har brug for at få den rette sproglig indsats så tidligt som muligt.

Der er et stort fokus på at sikre, at alle unge, uanset socioøkonomisk baggrund, opnår et fagligt niveau og karaktergennemsnit, der giver dem mulighed for at starte på en ungdomsuddannelse. Ved folkeskolens afgangseksamen i skoleåret 2018/2019 i Gladsaxe, opnåede 93,2 procent mindst 02 i både dansk og matematik. Dette er 1,8 procentpoint højere end landsgennemsnittet.

Såvel den faglige som den sociale trivsel i folkeskolen er vigtig for om børnene oplever faglige fremskridt i skolen og føler, at de har værdi. Den faglige trivsel er ikke øget i 2019. Det er derfor vigtigt fortsat at arbejde med fokus på, at alle

unge skal kende deres egen faglige udvikling og mødes med individuelle læringsmål, anerkendende feedback og passende faglige udfordringer. Samtidig understøtter de mange igangværende og planlagte projekter med ombygning og indretning af bedre fysiske læringsmiljøer, børnenes muligheder for at eksperimentere og deres faglige nysgerrighed, motivation og læring.

Andelen af børn, der er i god social trivsel, er faldet i 2019. Årsagerne bag trivsel/mistrivsel er ofte komplekse, men både forskning og praksis peger på, at relationerne til de voksne og de andre børn er af afgørende betydning. Skolerne arbejder med mange forskellige indsatser rettet mod den sociale trivsel. Som eksempler kan nævnes strukturerede klassemøder, nye læringsmiljøer og årgangsfællesskaber.

Unge trivsel kan blandt andet styrkes gennem deltagelse i fritidsaktiviteter. I skoleåret 2019/2020 deltog 67 procent af skoleeleverne i de fritidsaktiviteter, de kunne tænke sig. Det er en positiv udvikling, men der er fortsat behov for at styrke indsatsen således, at de unge får større kendskab til mulighederne for at deltage i både tra-

INDHOLD

BERETNING

MÅL OG
INDSATSER

- Bæredygtig vækst og velfærd
- Økonomisk bæredygtighed
- Social bæredygtighed
- Miljømæssig bæredygtighed

UDVALGENES
BERETNING

REGNSKAB

ditionelle aktiviteter og mere fleksible tilbud, og der er planlagt forskellige konkrete indsatser for eksempel i regi af UNiG i 2020.

Der har i den seneste årrække været et stort fokus på at nedbringe elevernes fravær i skolen, og der opleves nu et faldende fravær. Arbejdet fortsætter og intensiveres i 2020, hvor skolernes egne lokale indsatser suppleres med det nyetablerede fraværsteam, der skal hjælpe skolerne med de ofte komplekse udfordringer, der ligger til grund for skolefravær. Fraværsteamet skal i første omgang arbejde med de to skoler i Mørkhøjområdet og senere udvides indsatsen til hele Gladsaxe.

Nye strategiske indsatser

I det følgende redegøres for væsentlige nye initiativer, som Gladsaxe Kommune har iværksat i forhold til børn og unge former fremtiden.

Unge uddannelse skal fejres

Det har i mange år været en tradition at fejre de nybagte studenter ved Gladsaxe Rådhus. For også at bakke op om unge, der vælger andre uddannelser, er der i 2019 brugt 30.000 kroner på også at fejre de unge, som afslutter en

erhvervsuddannelse. Der var stor begejstring for og samarbejdsvilje til initiativet fra uddannelsesintuitionerne, lokale svende og mestre.

Flere pladser i vores dagtilbud

I 2019 fortsatte arbejdet med at bygge og skabe bæredygtige dagtilbud. Planlægningen og udførelsen foregår i et tæt samarbejde på tværs af forvaltninger, og tager udgangspunkt i implementeringsplanen i Dagtilbudsstrategien. I 2019 stod det nye svanemærkede børnehus Regnskoven færdigt, og udvidelsen af børnehuset Troldehøj er gået i gang. Svanemærkningen stiller krav til bæredygtighed, energiforbrug, arbejdsmiljø og indeklima herunder dagslys og ventilation. Desuden håndteres regnvand ved hjælp af græstæg. Samlet set er der brugt 14,4 millioner kroner i 2019.

Fremtidens skole – moderne rammer for læring

Der er afsat i alt 320 millioner kroner til Fremtidens skole i Gladsaxe, heraf er der afsat 180 millioner kroner til modernisering af Søborg Skole. Arbejdet på Søborg Skole blev igangsat i 2019, hvor lærere, pædagoger, elever og forældre var involveret i at afdække behov og ønsker til de fysiske rammer. Der er også nedsat et opgaveudvalg for Søborg Skole, som skal arbejde med,



hvordan Søborg Skole i forbindelse med ombygningen kan integreres i bymiljøet og åbnes op for borgere, handel og foreningsliv. Opgaveudvalget har haft dialog med mange forskellige interessenter.

Med Fremtidens skole er der igangsat en række praksisforsøg, hvor de fysiske læringsmiljøer ændres for at understøtte udviklingen i den pædagogiske praksis. Erfaringerne fra praksisforsøgene skal inddrages i forhold til ombygning og nyindretning af læringsmiljøerne på alle skoler. I 2019 er nyindrettede læringsmiljøer taget i brug på Buddinge, Stengård og Vadgård skoler og der er brugt 6,7 millioner kroner på ombygningen.

Ny ungeuddannelse til Gladsaxe

I 2017 indgik Folketinget en aftale om en sammenhængende, kommunal indsats for unge, hvor kommunernes rolle styrkes. Aftalen indeholder en forberedende grunduddannelse for unge, FGU. I august 2019 åbnede den nye FGU-skole NORD i Gladsaxe for unge fra Ballerup, Herlev, Gladsaxe, Lyngby-Taarbæk og Gentofte Kommune. Omkring 105 elever fra er begyndt på en uddannelse på skolen. Hermed har unge i Gladsaxe fået et solidt afsæt for deres voksenliv, så alle får et liv med uddannelse og job. I 2019 er der afsat 1,9 millioner kroner til uddannelsesvejledningen for FGU-elever og der er i alt afholdt udgifter for 1,3 millioner kroner.

Flere pædagoger i udsatte boligområder

At have pædagogisk uddannet personale i dagtilbud, er særligt afgørende for børn i udsatte positioner, og derfor er der afsat penge til, at de tre børnehuse i Værebros kan øge andelen af uddannede pædagoger fra kommunens generelle niveau på 70 procent til 90 procent. I 2019 var andelen af pædagoger i de tre børnehuse i Værebros i gennemsnit på 84 procent. Der er brugt 417.000 kroner til at nå dette niveau. Indsatsen i Værebros styrkes derudover ved at opkvalificere pædagogerne, så flere opnår efteruddannelse



på diplomniveau. Til dette formål er der i 2019 brugt 910.000 kroner.

Mål – lige muligheder for at lykkes

Alle borgere i Gladsaxe – børn, unge og voksne – skal have mulighed for at leve et aktivt og meningsfuldt liv, hvor de oplever at lykkes og kan udfolde deres potentiale. Kommunen har fokus på familier med særlige udfordringer, hvor de er i risiko for at blive udsatte. Bydelene skal være i social balance og skabe gode rammer for, at alle borgere bliver en del af nære fællesskaber. Desuden skal borgere med funktionsnedsættelse også kunne opnå et så selvstændigt og meningsfyldt liv som muligt.

Kommunen har i 2019 igangsat en lang række indsatser og opstillet 2 indikatorer, som skal sørge for at udviklingen går i denne retning. I det følgende afsnit gives en status herpå.

INDHOLD

BERETNING

MÅL OG
INDSATSER

- Bæredygtig vækst og velfærd
- Økonomisk bæredygtighed
- Social bæredygtighed
- Miljømæssig bæredygtighed

UDVALGENES
BERETNING

REGNSKAB

Tablet 6. Indikatorer for lige muligheder for at lykkes

Effektmaal	Udgangspunkt	2019	Mål 2022
Fokus på tidlig indsats Gennemsnitsalderen for førstegangsunderretninger for de 0-11-årige skal falde til under 6 år i 2022.	6 år og 6 mdr.	Afventer	6 år
Flere skal i job på særlige vilkår Andelen af personer, der er i beskyttet beskæftigelse, fleksjob eller utraditionelle job, skal stige til over 69 % i 2022.	67,4 %	70,2 %	69 %

En tidlig indsats i forhold til mistrivsel hos børn er afgørende for, at problematikkerne kan afhjælpes med hurtige og med mindst mulige indgribende tiltag. Der er i de senere år arbejdet med en forebyggende indsats 'Familiesupporten', som blandt andet dagtilbuddene i Gladsaxe kan henvise familier til. Familiesupporten har i 2019 haft 130 familier med børn 0-6 år igennem et forebyggende forløb. Der er ligeledes iværksat andre forebyggende tiltag som eksempelvis graviditetsbesøg fra sundhedsplejen og skilsmisseforebyggende kurser.

Andelen af personer i job på særlige vilkår er steget i 2019. I gennemsnit har 70,2 procent af målgruppen været i job på særlige vilkår i den opgjorte periode, hvilket er over det langsigtede mål for 2022. I 2019 har fokus været på en målrettet indsats overfor borgere, som har behov for hjælp til at få en varig tilknytning til arbejdsmarkedet.

Den målrettede beskæftigelsesindsats i 2019 har blandt andet omfattet nedbringelsen af antallet af de langtidsledige, samt at skabe en god start for de unge gennem beskæftigelse eller uddannelse. I 2019 var målsætningen at indsatsen skulle flytte cirka 75 personer fra offentlig forsørgelse i perioden 2019-2021. Der er afsat 8 millioner til indsatsen i 2019 mod en forventet

besparelse på 12,6 million kroner. Målet er blevet indfriet, da der samlet er 129 fuldtidspersoner, der er kommet i arbejde eller uddannelse, svarende til en besparelse på 15,7 millioner kroner.

Nye strategiske indsætter

I det følgende redegøres for væsentlige nye initiativer, som Gladsaxe Kommune har iværksat i 2019 i forhold til lige muligheder for at lykkes.

Støttekrævende børn og unge

Området for støttekrævende børn har de senere år været under stigende udgiftspres. Siden 2017 er derfor iværksat flere tiltag for at forbedre sagstilgangen- og styringen. Initiativerne er gennemført uden serviceforringelser og medvirker i 2019 til, at udgifterne på området er nedbragt med 7,6 millioner kroner i forhold til 2018 og med 18,7 millioner kroner i forhold til 2017.

Initiativerne spænder over en bred vifte af tiltag. Det er for eksempel etablering af modtagelsesteam i Familieafdelingen, etablering af hybeltilbud i Gladsaxe som alternativ til anbringelse og eget socialpædagogisk team til at yde støtte og behandling i udsatte familier. Som det fremgår af tabellen nedenfor afspejles indsætterne i, at antallet af anbragte børn i 2019 er væsentligt lavere end i de foregående år.

Tablet 7. Antal børn anbragt uden for hjemmet

Effektmaal	2017	2018	2019
Antal børn i familiepleje	64	68	59
Antal børn i andre anbringelser	64	65	48
Antal anbragte børn uden for hjemmet i alt	128	133	107



Foto: Kaj Bonne

Samtidig er der stigende udgifter til dagbehandling og specialundervisningstilbud. Områdets fremtidige finansieringsbehov er opgjort, og der tilføres yderligere ca. 2,5 millioner kroner årligt fra 2020. Der er brugt i alt 273 millioner kroner på hele området for støttekrævende børn og unge i 2019.

Social balance

Alle bydele i Gladsaxe skal være i social balance. De skal være attraktive, velfungerende og fri for bandekriminalitet. Særligt i Værebropark, Høje Gladsaxe og Mørkhøj er den sociale balance udfordret. I alle tre områder har kommunen indgået partnerskaber med boligafdelinger og -organisationer samt beboerne og oprettet lokale styregrupper. I det regi gennemføres en række indsatser, der bidrager til at sikre, at udviklingen går mod en større social balance. Fra slutningen af året har alle tre områder også en social balance medarbejder, der sidder lokalt, og som til hverdag arbejder for at skubbe til en posi-

tiv udvikling i området. De lokale medarbejdere har desuden til opgave at sikre koordinering på tværs af de kommunale institutioner, civilsamfund, boligafdelinger og andre lokale aktører.

I 2019 har styregruppen i Mørkhøj arbejdet på at konkretisere indsatserne for social balance i området, og har valgt at sætte spot på tre områder: Fællesskabende aktiviteter, bedre fritidsmuligheder og et styrket forældresamarbejde. I Høje Gladsaxe handler arbejdet om at adressere konkrete udfordringer, herunder tryghed, hvor et tæt samarbejde mellem boligforening, kommune og politi har vist sig effektivt. I Værebropark blev der vedtaget en ny boligsocial helhedsplan i 2019 og Landsbyggefonden gav i 2019 positivt tilsagn til en fysisk helhedsplan for området. I begge tilfælde arbejder kommunen for, at indsatserne understøtter koblingen til den omkringliggende by. De samlede udgifter til indsatserne blev 21,8 millioner kroner i 2019.

INDHOLD

BERETNING

MÅL OG
INDSATSER

- Bæredygtig vækst og velfærd
- Økonomisk bæredygtighed
- Social bæredygtighed
- Miljømæssig bæredygtighed

UDVALGENES
BERETNING

REGNSKAB

**Flere penge til voksne med særlige behov**

Gladsaxe Kommune oplever i lighed med andre kommuner stigende udgifter til voksne med særlige behov. Derfor fik området yderligere penge i budget 2019-2022, heraf 9,0 millioner kroner i 2019. På trods af budgettilførslen endte regnskabsresultatet for 2019 med et merforbrug på cirka 10,7 millioner kroner. Det samlede forbrug på køb af bo- og dagtilbud til voksne med særlige behov beløber sig til 240,5 millioner kroner.

Der er i 2019 gennemført en analyse af udgiftsbehovet på det specialiserede socialområde for voksne. Analysen viser, at de øgede udgifter fra 2017 til 2019 blandt andet skyldes flere borgere i kommunen generelt. Desuden peges på takst udvikling hos nogle opholds- og botilbud samt flere borgere i beskyttet beskæftigelse og aktivitets- og samværstilbud. Endelig skyldes det, at flere borgersager er blevet dyrere.

På baggrund af analysen er det blandt andet besluttet at samle ungeindsatsen ét sted for at styrke det beskæftigelsesrettede fokus. De foreløbige erfaringer er, at det har bidraget til at fokusere indsatsen for borgerne, da de relevante fagligheder nu er samlet i én enhed. Ligeledes er det besluttet at arbejde med at udvikle flere fleksible indsatser for borgere i eget hjem og i kommunens tilbud.

Mål – sundhed og trivsel hele livet

I Gladsaxe Kommune skal alle borgere have de bedste muligheder for at leve et selvstændigt, aktivt, sundt og ansvarligt liv. Derfor arbejder kommunen for at skabe rammen om det gode liv, hvor flere borgere oplever bedre fysisk og mental sundhed. Det indebærer at sætte stærkere fokus på mental sundhed, psykisk sårbarhed, social ulighed i sundhed, børn og unges sunde vaner og trivsel, samt ældres sundhed.

For at sikre at udviklingen går i denne retning har kommunen i 2019 igangsat en lang række initiativer og opstillet 6 indikatorer. Heraf kan

der afrapporteres på 4 i 2019 og i det følgende gives en status herpå.

Tabel 8. Indikatorer for sundhed og trivsel hele livet

Effekt mål	Udgangspunkt	2019	Mål 2022
Sundere aldring Andelen af +65-årige, der har behov for at modtage hjemmehjælp skal falde til 11,7 %	12,8 %	12,4 %	11,7 %
Normalvægt for børn og unge Andelen af børn og unge med normal vægt skal fastholdes.	Indskoling: 86 %	-.*)	86 %
	Mellemtrin: 82,1%	82,8 %	82,1 %
	Udskolingen: 81,8%	-.*)	81,8 %
Alkoholdebuten blandt unge skal udskydes Andelen af 8. klasses elever, der har drukket en genstand før de fylder 15 år skal reduceres til under 40 % i 2022.	43 %	54,9 %	40 %
Unge brug af tobak Andelen af unge, der ugentligt bruger tobak skal falde til under 2 % i 2022	3,2 %	0,8 %	2 %

*) Resultaterne for henholdsvis indskoling og udskoling forventes at foreligge i første halvår af 2020.

Der er i 2019 et fald i andelen af +65-årige, der har behov for at modtage hjemmehjælp. Faldet kan generelt tilskrives borgeres højere sundhedstilstand og hjemmeplejens forbedrede muligheder for rehabilitering. Udviklingen går således i den ønskede retning.

Den faldende andel dækker dog over, at der antalmæssigt er flere borgere, der er tildelt hjemmehjælp efter § 83, så målgruppen er blevet større. Hjælp efter § 83 omfatter personlig og praktisk hjælp, rehabilitering samt madservice, og i 2019 er der brugt 181,7 millioner kroner på området.

Antal modtagere af hjemmepleje (§83)

	2018	2019
I alt	1.693	1.704
Gladsaxe Kommune	713	662
Private leverandører (madservice)	312	300
Både Gladsaxe Kommune og private	668	742

Det er et mål, at andelen af børn og unge med normalvægt skal fastholdes, da det både medvirker til at øge den enkeltes livskvalitet og forebygger risikoen for livsstilssygdomme.

Sundhedsplejen forestår vejningen af skoleeleverne. Vejningen er færdiggjort for mellemtrinnet, og resultatet på 82,2 procent viser, at det lykkedes at fastholde den høje andel af normalvægtige børn. Sundhedsplejen fortsætter med de nuværende indsatser så som yoga/mindfulness og overvægtsklinik. Sundhedsplejen planlægger desuden at afholde møder med foreningslivet i Gladsaxe med henblik på at undersøge muligheder for at udvikle tilbud, så de børn, der ligger over normalvægten, får mulighed for at få tilbud om fysisk aktivitet og bevægelsesmuligheder.

Gladsaxe Kommune ser en stigning i andelen af unge i 8. klasse, der har drukket en genstand, før de er fyldt 15. år. Stigningen afspejler en lignende national udvikling, hvor der efter

INDHOLD

BERETNING

MÅL OG
INDSATSER

- Bæredygtig vækst og velfærd
- Økonomisk bæredygtighed
- Social bæredygtighed
- Miljømæssig bæredygtighed

UDVALGENES
BERETNING

REGNSKAB

næsten 20 år med fald i andelen af unge, der har en tidlig alkoholdebut, nu ses en stigning. Det er endnu for tidligt at sige, om det er en generel tendens, og der er derfor fortsat opmærksomhed på udviklingen og styrke indsatsen på området.

Der blev indført røgfri skoletid i 2017. Det har haft en effekt i form af relativt stort fald i *andelen af unge, der ugentligt bruger tobak*. Røgfri skoletid, som betyder, at der er forbud mod rygning i skoletiden, og at medarbejderen heller ikke må ryge i arbejdstiden, har haft en god indflydelse på elevernes mulighed for og påvirkning af at starte med rygning og anden form for tobak.

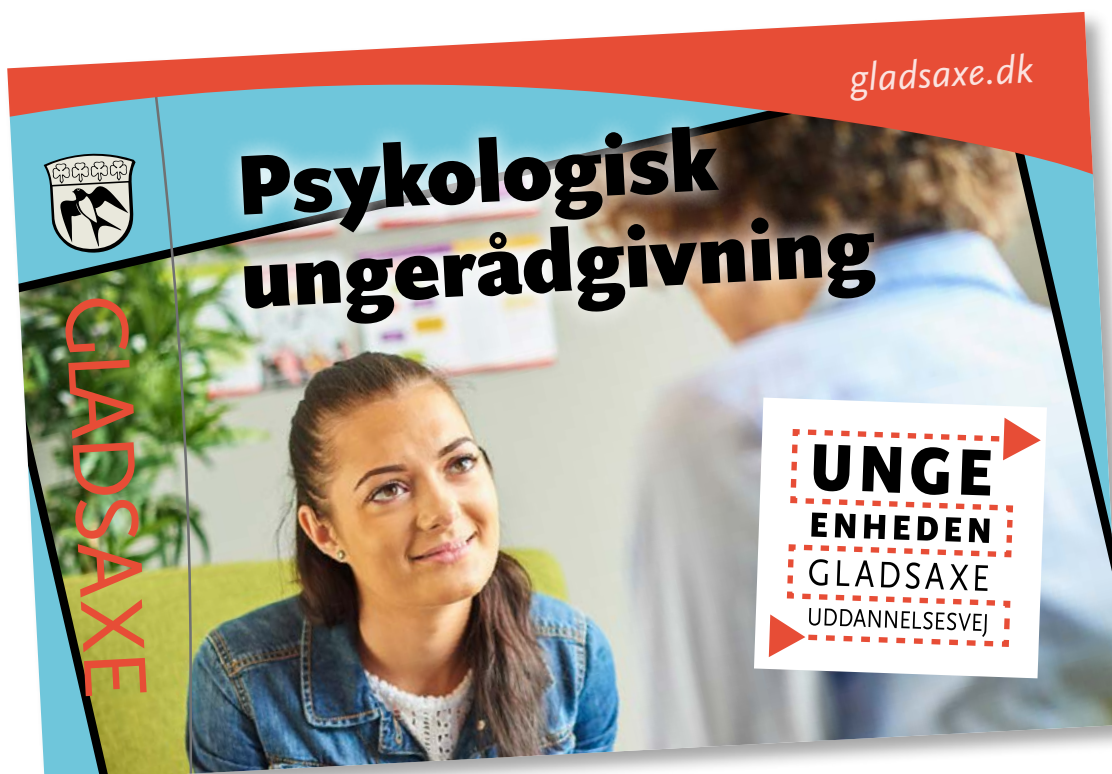
Nye strategiske indsatser

I det følgende redegøres kort for væsentlige nye initiativer, som Gladsaxe Kommune har iværksat i forhold til sundhed og trivsel hele livet.

Headspace og psykologisk ungerådgivning

For at give de unge en god start på livet tilbyder Gladsaxe Kommune to forskellige tilbud til håndtering og forebyggelse af kortvarige livskriser og at mindre alvorlige problemer udvikler sig til at blive behandlingskrævende. Headspace og Psykologisk Ungerådgivning er begge et gratis og anonymt rådgivningstilbud til børn og unge i henholdsvis alderen 12-25 år og 15-25 år.

Begge tilbud hjælper med problemstillinger som selvværd, uddannelsestvivl og angst til destruktive tanker, præsentationspres og kærestesorger. Gennem råd og vejledning er fokus at forebygge sociale problemer, og hjælpe de unge med at overkomme øjeblikkelige vanskeligheder. De unge får hjælp og støtte til at blive i uddannelse, se egne behov og muligheder samt hjælp til at få stillet de rette diagnoser.





I 2019 blev der brugt 500.000 kroner til Psykologisk Ungerådgivning, hvor 75 unge selv har opsøgt hjælp, og omkring samme antal unge er blevet visiteret til tilbuddet gennem Ungeenheden. Der er brugt 471.000 kroner i 2019 på at forberede Headspace, som åbner dørene i 1. kvartal 2020.

Styrket indsats for børn med autisme

I 2019 er der gennemført en analyse af de rette og tilstrækkelige tiltag til børn med en autismespektrumforstyrrelse og deres forældre. Analysen giver anbefalinger til, hvordan vi kan ændre på eksisterende praksis, samt anbefalinger til nye tilbud og indsatser.

På Børne- og Kulturforvaltningens område er der i 2019 ansat en tovholder, som skal være forældrenes indgang til Gladsaxe Kommune – for eksempel hvis deres barn netop er blevet diagnosticeret med en autismespektrumforstyrrelse. Tovholderens rolle er at hjælpe forældrene i den svære situation, de står i, sådan at de blot skal forholde sig til én person, som har et bredt kendskab til området og kommunen generelt. Indsatserne forsættes og udvides i 2020 med ansættelse af en autismekoordinator i PPR og

en psykolog med tilknytning til gruppeordningerne. På Social- og Sundhedsforvaltningens område er der i 2019 igangsat afklaringsforløb målrettet uddannelse og beskæftigelse og fleksibel socialpædagogisk støtte. I 2019 har 10 borgere i målgruppen været i forløb hos Next-job med henblik på afklaring af uddannelses- og jobmuligheder. Desuden sætter begge forvaltninger midler af til medarbejdernes kompetenceudvikling. Samlet var forbruget på området 678.000 kroner i 2019.

Hjælp til borgere med senfølger efter hjernerystelse

I 2019 blev der afsat 250.000 kroner til forløb for borgere, som er ramt af senfølger efter hjernerystelse. Midlerne er anvendt til forløb på Kommunikationscentret i Hellerup og Center for Hjerneskade, der har en særlig afdeling for borgere i målgruppen. De målrettede forløb har til formål at øge borgernes funktionsniveau i forhold til at kunne vende tilbage til en hverdag, hvor studie, job eller almindeligt familieliv kan genoptages. Erfaringerne er endnu uklare, da hovedparten af borgerne enten ikke har afsluttet deres forløb eller kun lige er afsluttet.

INDHOLD

BERETNING

MÅL OG
INDSATSER

- Bæredygtig vækst og velfærd
- Økonomisk bæredygtighed
- Social bæredygtighed
- Miljømæssig bæredygtighed

UDVALGENES
BERETNING

REGNSKAB

Miljømæssig bæredygtighed

Gladsaxe skal være en grøn og levende by, hvor der er godt at leve, arbejde og drive virksomhed. Derfor arbejder vi målrettet for at skabe en by, der bliver grønnere – både synligt i gadebilledet og i den måde energi, transport og ressourcer tænkes på den længere bane. Miljømæssig bæredygtighed er en vigtig prioritet i Gladsaxe Kommune og handler om at få flere til at træffe miljø- og klimabevidste valg i dag, der kan sikre miljøet, beskytte naturen og biodiversiteten samtidig med, at vi nedbringer vores energiforbrug og negative aftryk.

Retningen for kommunens arbejde er formuleret i overordnede målsætninger, som går på tværs af fagområder, og som er med til at løfte barren for de faglige indsatser og service til borgere og virksomheder.

Mål – Grøn og levende by

Gladsaxe Kommune skal være et godt sted at leve, bo og arbejde. En mangfoldig by der summer af liv, er let og sikker at bevæge sig rundt i og har mange grønne åndehuller med varieret bynatur og naturområder med stor biodiversitet. Gladsaxe skal have et mere markant grønt udtryk og varieret beplantning. Byen skal gøres endnu mere levende gennem Gladsaxes rige og mangfoldige kultur-, fritids- og idrætsliv.

Kommunen har i 2019 igangsat en lang række indsatser og opstillet 4 indikatorer, som skal sørge for at udviklingen går i denne retning. I det følgende afsnit gives en status herpå.

Table 9. Indikatorer for grøn og levende by

	Udgangspunkt	2019	Mål 2022
En levende by med aktiviteter i byens rum Antal arrangementer i byrummet skal stige til 45 pr. år i 2022.	33 pr. år	25	45 pr. år
Aktivt butiksliv på hovedgaderne Antallet af ansatte i publikumsorienterede funktioner på Bagsværd Hovedgade og Søborg Hovedgade skal fastholdes på 1.130 i 2022.	1.130	1.217	1.130
En grøn og levende by Antallet af bytræer skal øges til 10.180 i 2022.	9.730	9.896	10.180
Naturvenlig pleje, der styrker biodiversitet Naturarealer, der overgår til mere naturlig pleje skal stige til 240.000 m ² i 2022.	194.688 m ²	275.894 m ²	240.000 m ²

Gladsaxe skal være en levende by med aktiviteter på pladser, torve og i de grønne områder. Borgere, foreninger og virksomheder kan derfor søge og få tilladelse til at benytte de grønne områder til forskellige arrangementer. I 2019 blev afholdt 25 arrangementer i byens rum. Det er færre end vores målsætning, men kan skyldes, at det er et meget regnfuldt år.

Borgerne i Gladsaxe skal opleve liv og indkøbsmuligheder i vores bymidte. I 2019 er der registreret en stigning i antallet af ansatte i pub-

likumsorienterede funktioner på Bagsværd Hovedgade og Søborg Hovedgade. Gennem de tre BID-netværk i handlgaderne er detailhandelens engagement øget. Netværkene afholder månedlige møder i Bagsværd, Søborg og Budinge, og på disse møder sætter deltagerne gang i spændende aktiviteter.

Naturvenlig pleje af græsarealer er en sikker vej til en styrke biodiversiteten, derfor skal antallet af m² som overgår til mere naturlig pleje øges. Konkret er der i 2019 omlagt 81.206 m² til mere naturlig og ekstensiv pleje i områ-



derne Aldershvile Slotspark, Gyngemosen, Høje Gladsaxe Parken, Bagsværd Søpark, Rådhusparken og Søborg Torv. Det betyder, at vi allerede nu har nået vores langsigtede mål for antallet af m² naturarealer, der overgår til mere naturvenlig pleje i 2022.

Flere træer og grøn forskønnelse sammen med borgerne

Antallet af bytræer er i de seneste år øget med 166 træer. Dette dækker over, at der er plantet 207 træer og fældet 41 træer på offentlige arealer og institutioner. Samlet er der med udgan-

INDHOLD

BERETNING

MÅL OG
INDSATSER

- Bæredygtig vækst og velfærd
- Økonomisk bæredygtighed
- Social bæredygtighed
- Miljømæssig bæredygtighed

UDVALGENES
BERETNING

REGNSKAB



gen af 2019 registret 9.896 træer, hvilket er tæt på den langsigtede målsætning for 2022, som er på 10.180. I april 2019 blev der vedtaget en træpolitik, som sætter endnu mere fokus på træerne og bevirker, at der kommer flere træer i byen. Ligeledes er der i budget 2019 tilført midler til træplantning og grøn forskønnelse, hvilket giver flere muligheder for at skabe en grønnere by med flere træer.

Det er endvidere besluttet, at den afsatte træpulje på i alt 8 millioner kroner skal bruges på en helhedsplan med ét samlet beplantningsprojekt med vejtræer på Buddinge og Bagsværd Hovedgade. Anlægsarbejdet begynder i foråret 2020, og i efteråret 2020 vil der blive plantet træer, udlagt forårsløg og plantet stauder under træerne. I 2019 er brugt 600.000 kroner af puljen til rådgivning.

I foråret kunne detailhandlen melde ind, hvis de ønskede sig en krukke med blomster foran deres butik. Det sagde 46 butikker ja tak til, og butikkerne vandede selv blomsterne hele sommeren. Da efteråret nærmede sig, ønskede de handelsdrivende, at blomsterne blev erstattet med grantræer til julemåneden. Samarbejdet har været rigtig godt, og kummerne bidrager til en smukkere by. Af puljen til grøn forskønnelse har kommunen brugt 500.000 kroner i 2019.

Nye strategiske indsatser

I det følgende redegøres kort for væsentlige nye initiativer, som Gladsaxe Kommune har iværksat i forhold til grøn og levende by.

Renere vand i Bagsværd Sø

Vandet i Bagsværd Sø har ikke den nødvendige kvalitet for at sikre biodiversiteten. I 2019 er der derfor brugt 250.000 kroner på at foretage forskellige undersøgelser af, hvordan tilstanden i søen kan forbedres. Der er udført en nærmere undersøgelse af søens bundslam og

der er lavet målinger af, hvor meget vand der løber ud af søen for at kunne vurdere vandgennemstrømningen i søen. Undersøgelserne viser, at den mest realistiske løsning på nuværende tidspunkt er at tilføre søen mere afværgvand og sikre større vandgennemstrømning, så søen med tiden 'skylles ren'. Undersøgelserne fortsætter i 2020.

Miljørigtig udskiftning af kunstgræsbaner

I 2019 er mulighederne for etablering af mere bæredygtige kunstgræsbaner på Bagsværd og Gladsaxe Stadion undersøgt. Markedet for kunstgræsbaner udvikler sig hastigt i disse år i takt med, at der efterspørges løsninger uden gummigranulat. De nyeste typer baner findes endnu ikke i Danmark, og der er behov for at brugerne kan teste forskellige typer kunstgræs inden kunstgræsset på Gladsaxe og Bagsværd Stadion skiftes. Arbejdet er sat i gang i 2019 og i foråret 2020 får idrætsanlæggene brugerne mulighed for at teste forskellige kunstgræsprodukter på Gladsaxe Stadion samt gennemføre praksisforsøg i større skala. Når praksisforløb er gennemført og evalueret, skal der gennemføres udbud på udskiftningen af kunstgræsset på Gladsaxe og Bagsværd Stadion. Udbuddet forventes gennemført ultimo 2020, og banerne udskiftes i 2021.

Mål – klimavenlig by

Gladsaxe kommune skal være en klimavenlig by med et bæredygtigt forbrug og produktion, hvor vi passer på vores resurser. El- og varmforsyningen skal være grøn. Udbygningen af fjernvarmen er central i omstillingen. Samtidig udvikles den kollektive transport, cykelstierne udbygges og der foretages en massiv investering i letbanen. Kommunen har i 2019 igangsat en lang række indsatser og opstillet 5 indikatorer, som skal sørge for, at udviklingen går i den rigtige retning. I det følgende afsnit gives en status herpå.

INDHOLD

BERETNING

MÅL OG
INDSATSER

- Bæredygtig vækst og velfærd
- Økonomisk bæredygtighed
- Social bæredygtighed
- Miljømæssig bæredygtighed

UDVALGENES
BERETNING

REGNSKAB

Tabel 10. Indikatorer for klimavenlig by

	Udgangspunkt	2019	Mål 2022
CO₂-udledningen skal nedsættes med 40 % i 2020 i forhold til 2007. Det forudsætter en nedgang på 2,5 % pr. år.	499.741 ton	326.623 ton	- 40 %
Flere resursetjek i virksomheder Antallet af virksomheder, som har taget imod tilbud om resursetjek skal stige til over 50 i 2022.	10	16	50
Mere genanvendelse af affald Genanvendelsesprocenten for affald indsamlet hos borgere og i kuber skal stige til mere end 50 % i 2022	23 %	31,5 %	50 %
Færre oversvømmelser som følge af regn og skybrud Areal, hvor der er udført projekter, der minimerer oversvømmelser skal stige til 17,7 % i 2022.	7 %	9,6 %	17,7 %
Andelen af indkøbte økologiske fødevarer skal forøges Andelen af økologiske fødevarer skal stige, så niveauet udgør minimum 80 % for skoler og dagtilbud i 2022, og i 2025 gennemsnitligt 80 % for hele kommunen.	Indikator og opgørelsesmetode er ny – afventer beregning		

Ved den seneste opgørelse af CO₂-udledningen i Gladsaxe i 2018, blev udledningen opgjort til 35 procent mindre end i 2007 svarende til en reduktion på 173.118 tons CO₂. Reduktionen sker på baggrund af en række indsatser: Udbygning med fjernvarme, energioptimering af kommunens bygninger, etablering af nye bæredygtige institutioner, opsætning af solcelleanlæg, omstilling af bilflåden til el- og hybridbiler, ændring af medarbejdernes transportvaner mm. For at nå målet for 2020, skal CO₂-udledningen reduceres med yderligere fem procent.

Det kan dog blive en udfordring, fordi der er sket et fald i udbygningen af fjernvarme og der er stigende biltrafik. Gladsaxe Kommune udarbejder i 2020 en Strategi for Grøn Omstilling med et nyt ambitiøst mål for reduktion af CO₂ for perioden 2020 til 2030 med valg af indsatsområder, der skal realisere målene.

Som det fremgår af tabel 11 er salget af megawatt-timer fjernvarme, der er solgt, øget betragteligt siden 2016.

Tabel 11. Salg af fjernvarme 2016-2019

MWh	2016	2017	2018	2019
Salg af fjernvarme	191.440	210.613	214.630	214.668

Ved ressource tjek gennemgår en ekstern rådgiver virksomheden for potentialer i forhold til energi, vand, råvarer, affald, restprodukter, ressourcer og cirkulær økonomi. I 2019 er der lavet ressource tjek hos 3 virksomheder, og i alt 16 virksomheder nu har fået et ressource tjek. For

at kunne nå målet på 50 virksomheder samt nå ud til mindre virksomheder, udvides et ressource tjek i mindre skala, hvor Miljøafdelingen selv gennemgår mindre virksomheder med fokus på affald og energi.

Ved udgangen af 2019 er der udført projekter, der minimerer oversvømmelser fra kloakken og på terræn, på et areal svarende til 9,6 procent. Resten af projektet er afhængig af et projekt ved Kagsåparkens Regnvandsanlæg. På grund af anlægsarbejdet i forbindelse med Hovedstadens Letbane er dette projekt udskudt til opstart efter 2023. Det vurderes derfor vanskeligt at nå den langsigtede målsætning inden 2022.

	2017	2018	2019
Grundejere, som får tilslutningsbidrag tilbagebetalt fra Novafos	2.866	2.866	2.937

Antallet af grundejere, der vælger at få håndteret regnvand på egen grund via Novafos er steget siden sidste år. Når grundejerne håndterer deres regnvand på egen grund belaster vandet ikke afløbssystemet og frigør derved kapacitet til at håndtere vand fra andre steder.

Øget fokus på grønne indkøb

I forbindelse med budgetaftalen for 2019 blev det besluttet, at kommunens indkøbspolitik skal revideres med henblik på at sikre, at den understøtter vores fokus på grønne og miljøbevidste omstilling i Gladsaxe-strategien. Indkøbspolitikken forpligter kommunen til at arbejde målrettet med bæredygtighed i forbindelse med indkøb og til at stille efter at tage størst muligt socialt ansvar for pengene. Det betyder, at Gladsaxe Kommune vil være blandt de mest grønne og ansvarlige kommuner i Danmark.



Som følge af vedtagelse af en ny indkøbspolitik, skal indikatoren for andelen af indkøbte økologiske fødevarer tilpasses den nye målsætning: 'Andelen af økologiske fødevarer skal stige, så niveauet udgør minimum 80 procent for skoler og dagtilbud i 2022, og i 2025 gennemsnitligt 80 procent for hele kommunen.' Samtidig ændres opgørelsesmetoden, således at indikatoren fremover måles i vægt, frem for det i strategien angivne måltal, som var baseret på økonomi.



Affaldssortering og genanvendelse

Genanvendelsesprocenten afspejler effekten af Gladsaxe Kommunes indsamlingsordninger (plast, metal, glas, papir, pap, madaffald, træ og brændbart). Derfor er det også et mål, at denne skal stige betragteligt i de kommende år. Der har allerede været god effekt af indsamling af madaffald i parcel- og rækkehuse i 2019, og i de kommende år vil der ske en løbende implementering af madaffald i etageejendomme. Derfor forventes det også, at Gladsaxe Kommune indfrier det langsigtede mål for genanvendelse.



INDHOLD

BERETNING

MÅL OG
INDSATSER

- Bæredygtig vækst og velfærd
- Økonomisk bæredygtighed
- Social bæredygtighed
- Miljømæssig bæredygtighed

UDVALGENES
BERETNING

REGNSKAB

I tabel 12 nedenfor ses en oversigt over det samlede affald kommunen håndterer – både fra private og fra opsamling på genbrugsstationer. Som

det ses, er det samlede antal ton affald til genanvendelse er tilbage på niveau med tidligere år efter et dyk i 2018.

Tabel 12. Oversigt over ton affald, som kommunen henter

	2016	2017	2018	2019
Affald i alt	28.908	28.536	26.699	26.897
Affald til deponering, ton	15	16	12	17
Affald til forbrænding, ton	17.816	18.056	17.645	15.874
Affald til genanvendelse, ton	10.967	10.337	8.930	10.897
Affald til specialbehandling, ton	110	127	112	109

Affaldssortering på kommunale institutioner

I 2019 fortsatte processen med implementering af affaldssortering i alle kommunens institutioner. Buddinge skole og klub, samt cirka 10 børnehuse, startede i 2019 med at sortere plast, metal, glas, papir og pap. I slutningen af året blev processen med affaldssortering på Søborg Skole og klub også startet op. I den nye, svanemærkede institution, Regnskoven, er der igangsat et pilotforsøg med sortering af madaffald. Erfaringerne herfra vil blive brugt til at udrulle madaffalds-ordning i alle kommunens børnehuse i 2020.

I slutningen af 2019 blev der opført eller renoveret affaldsskure og affaldsgårde i 16 børnehuse og 7 andre typer af institutioner, så der er skabt plads til flere affaldscontainere. For yderligere at understøtte affaldssorteringen på skolerne, deltog cirka 600 skolebørn fra flere af kommunens skoler i Skraldiaden, der er en fælles kommunal projektkampagne vedrørende affald. Der er i alt brugt 1,1 millioner kroner på projektet i 2019, som fortsætter indtil 2022.

Klimaindsatsen intensiveres

Klimatilpasningsindsatsen i 2019 handler primært om planlægningen af projekter samt Novafos' omlægninger af ledninger i letbanetraceet inden Letbanen anlægges. På planlægningssiden er der især arbejdet med forskellige samfundsøkonomiske analyser, der skal danne grundlag for at beslutte robuste strategier og løsninger, der skal i spil i de mange kommende år for at løse udfordringen med mere og kraftigere regn. Derudover har både Novafos og Gladsaxe Kommune arbejdet med planlægningen af kommende store fælleskommunale projekter omkring Kagsåen og Svanemøllen Skybrudstunnel.

I 2019 blev De grønne klimaveje i Bagsværd færdiggjort og indviet. Her håndteres regnvandet fra vejene og nogle af boligerne i grønne rekreative løsninger på overfladen. Området er et pilotområde, som skal give erfaringer, der kan udrulles på flere veje i kommunen i de kommende år.



INDHOLD

BERETNING

MÅL OG
INDSATSERUDVALGENES
BERETNING

- Økonomiudvalget
- Trafik- og Teknikudvalget
- Børne- og Undervisningsudvalget
- Kultur-, Fritids- og Idrætsudvalget
- Miljøudvalget
- Sundheds- og Rehabiliteringsudvalget
- Psykiatri- og Handicapudvalget
- Beskæftigelses- og Integrationsudvalget

REGNSKAB

Økonomiudvalget

Økonomiudvalget varetager den overordnede styring af Gladsaxe Kommunes økonomi og er ansvarlig for den fysiske planlægning og administrationen. Den overordnede opgave for administrationen er betjening af Byrådet og kommunens borgere og virksomheder.

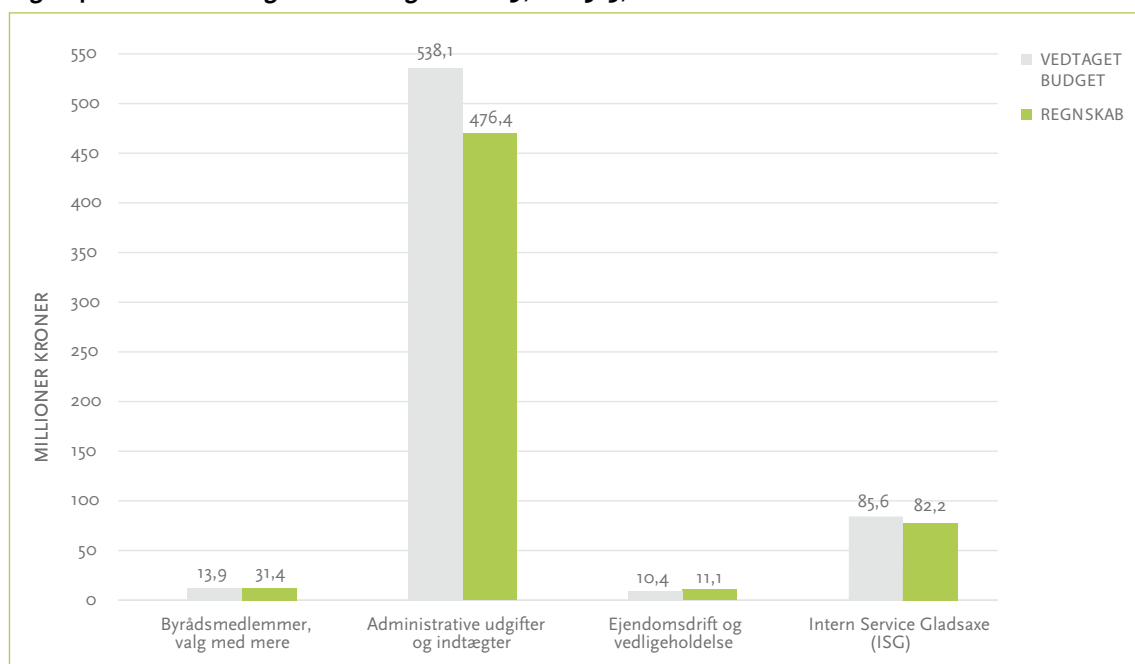
Driftsudgifter

På Økonomiudvalgets område blev der i 2019 oprindeligt budgetteret med nettodriftsudgifter på i alt 648,2 millioner kroner. De faktiske nettodriftsudgifter blev 583,2 millioner kroner og

dermed 65,0 millioner kroner mindre end budgetteret.

Figur 4 viser nettodriftsudgifterne på de enkelte aktivitetsområder under Økonomiudvalget. Som det ses af figuren, kan det samlede mindreforbrug fortrinsvis henføres til området Administrative udgifter og indtægter. Her var der afsat en pulje på 27,5 millioner kroner til at imødegå eventuelle sanktioner i forbindelse med overskridelse af servicerammen. Der blev ikke brug for denne pulje.

Figur 4. Økonomiudvalgets driftsudgifter 2019, i alt 583,2 millioner kroner



En anden væsentlig årsag til mindreforbruget er, at udgifterne til tjenestemandspension blev 9,4 millioner kroner mindre end, der var afsat i budgettet.

Endelig kan nævnes, at der blev et mindreforbrug på 9,1 millioner kroner til kommunens selvforsikringsordning på arbejdsskadeområdet. Selvforsikringsordningen blev indført i 2017. I

de forløbne tre år har det vist sig, at udgifterne ligger langt under, hvad det tidligere kostede at være forsikret i et forsikringsselskab. Budgettet bliver gradvist reduceret i de kommende år, hvis ikke udgiftsniveauet ændrer sig væsentligt.

I 2019 og 2020 gennemfører kommunen et forsøg med selvforsikring på løsoerområdet i håbning om, at der også på dette forsikringsområde vil kunne opnås en gevinst for kommunen.

Resultatet for 2019 viser et mindreforbrug på 2,5 millioner kroner i forhold til den tidligere udgift til et forsikringselskab.

Endelig kan nævnes, at der på Økonomiudvalgets område har været afsat forskellige puljer blandt andet en pulje på 10 millioner kroner til særlige strategiske investeringer. Puljen har blandt andet finansieret hybeltilbud til unge og profillegepladsen i Mørkhøj. Samtidig er der opsparet midler til blandt andet det fortsatte arbejde med kommunens informationssikkerhed (GDPR).

Anlægsudgifter

På Økonomiudvalgets område blev der i 2019 budgetteret med nettoanlægsudgifter på i alt 68,8 millioner kroner. Nettoudgifterne for disse anlægsprojekter blev på 48,0 millioner kroner, som er 19,2 millioner kroner mindre end budgetteret. Den væsentligste årsag hertil er, at den planlagte periodiske vedligeholdelse (PPV-puljerne) i år afholder flere udgifter i første kvartal 2020. På PPV-puljerne er der samlet brugt 39 millioner kroner i 2019. Ombygningen af UCC Blaagaard er desuden udskudt til opstart i 2020.

Table 13. Økonomiudvalgets anlægsprojekter 2019, 81,3 millioner kroner netto

Anlægsprojekt millioner kroner (netto)	Vedtaget budget	Regnskab
Pulje til PPV og energiforbedring 2019	46,3	39,0
UCC Blaagaard	9,0	1,1
Takstfinansierede tilbud bygningsvedligeholdelse (PPV) 2019	5,0	2,7
Pulje til genopretning af ejendomme 2019	3,2	0,0
It-køb 2019	2,8	2,2
Sundhedshus på Fremtidsvej 1	2,0	3,1
Profillegeplads 2019	0,5	0,0
Pulje til energirenoveringer	2,0	-0,1
Beboelsesejendomme ombygning	0,2	0,2
Sikring af kommunale ejendomme	0,1	0,2
Projekter vedtaget i budget 2019 i alt	68,8	48,0
Istandsættelse af Gladsaxevej 315 (FGU)	0,0	13,4
Gladsaxe i vækst 2015-2020	0,0	7,0
Rådhuset, diverse	0,0	6,1
Køb af ejendom, diverse	0,0	4,2
Nedrivning af gl. Gladsaxe Skole	0,0	0,0
Salg af ejendom og hjemfald, diverse	0,0	-4,2
Diverse mindre projekter	0,0	6,8
Projekter vedtaget før eller efter budgetvedtagelsen 2019	0,0	33,3
Projekter 2019 i alt	68,8	81,3

Af større gennemførte projekter kan nævnes istandsættelsen af den tidligere ungdomsskole på Gladsaxevej 315 til brug for den Forebyggende Grunduddannelse (FGU) og facadereno-

veringen af Rådhuset. På Gladsaxe i Vækst har forbruget været 7 millioner kroner. I alt er brugt 81,3 millioner kroner på anlæg på Økonomiudvalgets område i 2019.

INDHOLD

BERETNING

MÅL OG
INDSATSERUDVALGENES
BERETNING

- Økonomiudvalget
- Trafik- og Teknikudvalget
- Børne- og Undervisningsudvalget
- Kultur-, Fritids- og Idrætsudvalget
- Miljøudvalget
- Sundheds- og Rehabiliteringsudvalget
- Psykatri- og Handicapudvalget
- Beskæftigelses- og Integrationsudvalget

REGNSKAB

Trafik- og Teknikudvalget

Området omfatter vejvedligeholdelse, trafik-sikkerhed, kollektiv trafik, vedligeholdelse af offentlige parker og grønne arealer, byggesagsbehandling, digitale kort på Gladsaxes hjemmeside samt skadedyrsbekæmpelse.

Nettodriftsudgifter

På Trafik- og Teknikudvalgets område blev der

i 2019 oprindeligt budgetteret med nettodriftsudgifter på i alt 102,9 millioner kroner, mens de faktiske nettodriftsudgifter blev på 94,0 millioner kroner.

Figur 5 viser nettodriftsudgifterne på de enkelte aktivitetsområder under udvalget. Mindreforbruget var således på 8,9 millioner kroner.

Figur 5. Trafik- og Teknikudvalgets driftsudgifter 2019, i alt 102,9 millioner kroner



Mindreforbruget ligger på områderne kollektiv trafik, vintertjeneste samt vejbelysning. Det mindre forbrug på kollektiv trafik og vejbelysning skyldes bevidst opsparing, som dels skal bruges til ekstraudgifter til kollektiv trafik mens Hovedstadens Letbane anlægges, dels skal bruges til at etablere nye målerskabe til vejbelysningen. Vintertjenestens mindreforbrug skyldes, at der er afsat en pulje til forsøg med mere skånsomme tømidler, der skal dække flere år.

Anlægsudgifter

På Trafik- og Teknikudvalgets område blev der i 2019 budgetteret med nettoanlægsudgifter på i alt 44,7 millioner kroner. De faktiske nettoanlægsudgifter for projekterne beløb sig i alt til 28,7 millioner kroner. Den væsentligste årsag til mindreforbruget er, at beslutningen om at hjemtage vejbelysningen er udskudt. Midlerne er lagt i kommunekassen.



Tabel 14. Trafik- og Teknikudvalgets anlægsprojekter 2019, 37,8 millioner kroner netto

	Vedttaget budget	Regnskab
Pulje til legepladser 2019	0,3	0,3
Pulje til plejeplaner og naturprojekter 2019	0,3	0,4
Pulje til plantning af træer 2019	2,0	0,5
Grøn strategi 2019	0,5	0,0
Pulje til anskaffelse af biler og maskiner 2019	1,4	1,6
Infrastrukturinvestering, inkl. Hjemtagelse af vejbelysning	18,1	4,9
Vedligehold af stikledninger 2019	0,3	0,3
Pulje til trafiksanering og forbedringer for cyklister 2019	1,7	1,2
Vedligeholdelse, kørebaner 2019	19,2	19,2
Pulje til understøttelse af Trafik- og Mobilitetsplanen 2019	0,6	0,3
Intelligent lys langs Hillerødmotorvejens cykelsti	0,3	0,0
Projekter vedtaget i budget 2019 i alt	44,7	28,7
Anlæg i forbindelse med letbanestationer	0,0	0,5
Etablering af Gladsaxe Boulevard	0,0	2,2
Projektering, Søborg Hovedgade 2018	0,0	0,3
Diverse mindre projekter	0,0	6,1
Projekter vedtaget før eller efter budgetvedtagelsen 2019 i alt	0,0	9,1
Projekter 2019 i alt	44,7	37,8

Mindreforbruget skyldes i øvrigt, at nogle af projekterne løber ind i 2020. Det gælder eksempelvis Pulje til plantning af træer, som er afsat til et samlet projekt på Buddinge og Bagsværd Hovedgade.

En del projekter er vedtaget i tidligere år. I 2019

er der afholdt udgifter til disse anlægsprojekter for i alt 9,1 millioner kroner. Det er eksempelvis etableringen af Gladsaxe Boulevard, der er kommet i gang. De samlede nettoanlægsgudgifter på Trafik- og Teknikudvalgets område er på i alt 37,8 millioner kroner.

INDHOLD
BERETNING
**MÅL OG
INDSATSER**
**UDVALGENES
BERETNING**

- Økonomiudvalget
- Trafik- og Teknikudvalget
- **Børne- og Undervisningsudvalget**
- Kultur-, Fritids- og Idrætsudvalget
- Miljøudvalget
- Sundheds- og Rehabiliteringsudvalget
- Psykiatri- og Handicapudvalget
- Beskæftigelses- og Integrationsudvalget

REGNSKAB

Børne- og Undervisningsudvalget

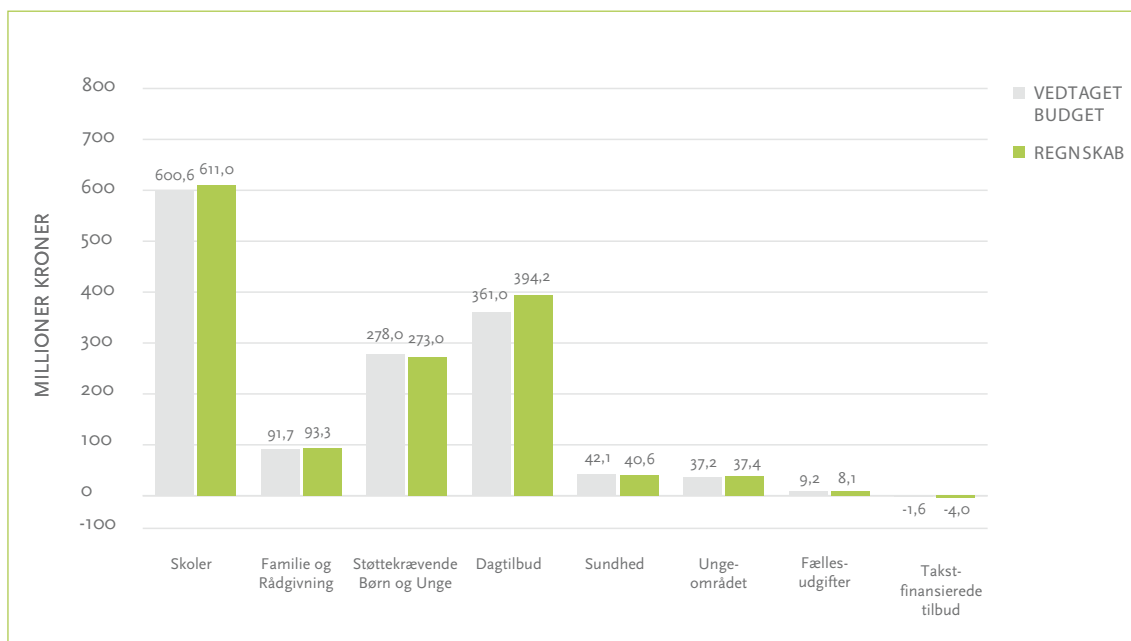
Området omfatter undervisning af børn og unge, skolefritidsordninger, dagtilbud, dagpleje og klubber, børnesundhed, udsatte børn og unge samt specialtilbud til børn og unge.

der blev der i 2019 oprindeligt budgetteret med nettodrifudsudgifter på 1.418,2 millioner kroner. De faktiske nettodrifudsudgifter blev på 1.453,6 millioner kroner og dermed 35,4 millioner kroner mere end det vedtagne budget.

Driftsudgifter

På Børne- og Undervisningsudvalgets områ-

Figur 6. Børne- og Undervisningsudvalgets driftsudgifter 2019, i alt 1.453,6 millioner kroner



Figur 6 viser nettodrifudsudgifterne på de enkelte aktivitetsområder under udvalget. Det samlede merforbrug i forhold til det vedtagne budget findes på Dagtilbud, Skoler, Familie og rådgivning og Ungeområdet. Der er mindreforbrug på Støttekrævende børn og unge, Sundhed samt Fællesudgifter- og indtægter. Merforbruget på Dagtilbud skyldes hovedsagelig, at området har tilbagebetalt for meget opkrævet forældrebetaling på dagtilbudsområdet, og der er efterfølgende givet tillægsbevilling til dette. Merforbruget på Skoler, Familie og rådgivning, Ungeområdet samt Fællesudgifter- og indtægter skyldes hovedsageligt forbrug af videreførte midler fra 2018.

Tabellen nedenfor viser, hvad de forskellige tilbud på børneområdet koster.

Bruttodrifudsudgifter for dagtilbud, skole og fritidstilbud, kr. pr. barn

	2019
Dagpleje	162.314
0-2 år	169.304
3-6 år	94.555
SFO	36.550
Skoleklub	14.024
Ungdomsklub	14.068
Skole	74.112



For området Støttekrævende børn og unge gælder, at der har været et merforbrug på Forebyggende ydelser og Udskilt specialundervisning, hvilket til dels opvejes af mindreforbrug på øvrige områder blandt andet Anbringelser. Området har de senere år været under stigende udgiftspres og er derfor analyseret internt samt af ekstern rådgiver. Siden 2017 er forskellige tiltag for at forbedre sagstilgang- og styring iværksat for at imødegå udgiftspreset. Initiativerne er gennemført uden serviceforringelser og medvirker i 2019 til, at udgifterne på området er nedbragt med 7,6 millioner kroner i forhold til 2018 og med 18,7 millioner kroner i forhold til 2017.

Anlægsudgifter

Der er på Børne- og Undervisningsudvalgets område i 2019 budgetteret med nettoanlægsudgifter på i alt 119,2 millioner kroner. Forbruget på disse projekter er på 76,0 millioner kroner i 2019. Forskellen i forhold til budgettet skyldes først og fremmest, at flere igangværende projekter ikke er afsluttet, og midlerne videreføres til 2020. Herudover er der gennemført anlægsprojekter for i alt 6,3 millioner kroner, der er bevilget i tidligere budgetperioder eller efter vedtagelsen af budgettet for 2019.

INDHOLD

BERETNING

MÅL OG
INDSATSERUDVALGENES
BERETNING

- Økonomiudvalget
- Trafik- og Teknikudvalget
- Børne- og Undervisningsudvalget
- Kultur-, Fritids- og Idrætsudvalget
- Miljøudvalget
- Sundheds- og Rehabiliteringsudvalget
- Psykiatri- og Handicapudvalget
- Beskæftigelses- og Integrationsudvalget

REGNSKAB

Tabel 15. Børne- og Undervisningsudvalgets anlægsprojekter 2019, 82,3 millioner kroner netto

	Vedttaget budget	Regnskab
Udvidelse af daginstitutionskapacitet 2019	27,6	14,4
Gladsaxe Skole, renovering for skimmelsvamp	26,6	29,3
Gode læringsmiljøer på kommunens folkeskoler	20,0	6,7
Nyt tag Bakkeskolen	13,7	0,0
Pulje til myndighedskrav og funktionsændringer 2019	11,0	4,1
Etablering af Centralen i Telefonfabrikken 2019	10,3	17,0
Pulje til udearealer - skoler 2019	2,8	2,4
Modernisering af ældre daginstitutioner 2019	2,2	1,0
Pulje til IT - skoler 2019	2,1	0,1
Pulje til udearealer - dagtilbud 2019	2,0	0,7
Hestestald, lovkrav	1,0	0,4
Pulje til funktionsændringer - takstfinansierede tilbud 2019	0,0	0,0
Projekter bevilliget i budget 2019	119,2	76,0
Etablering og modernisering af toiletter på skolerne	0,0	4,8
Renovering for skimmelsvamp	0,0	0,4
Planlagt og periodisk vedligeholdelse Novo Børnegård	0,0	0,3
Diverse mindre projekter	0,0	0,8
Projekter vedtaget før eller efter budgetvedtagelse 2019	0,0	6,3
Projekter 2019 i alt	119,2	82,3

Blandt anlægsprojekterne er det nye børnehus Regnskoven på Tjele Allé. Opførelsen af børnehuset er en del af Gladsaxe Kommunes dagtilbudsstrategi med henblik på at skabe fagligt, miljømæssigt og økonomisk bæredygtige børnehuse, der understøtter høj kvalitet i det pædagogiske arbejde, og som skaber gode rammer for børn og medarbejdere. Som et led heri

bygges børnehuset, så de kan leve op til Svane-mærkets krav.

Blandt anlægsprojekterne er også fysisk indretning af skolernes læringsmiljøer. Fremtidens Skole i Gladsaxe er en skole, hvor alle børn og unge trives, er trygge, hvor de kan udfolde sig og bliver udfordret til at lære.



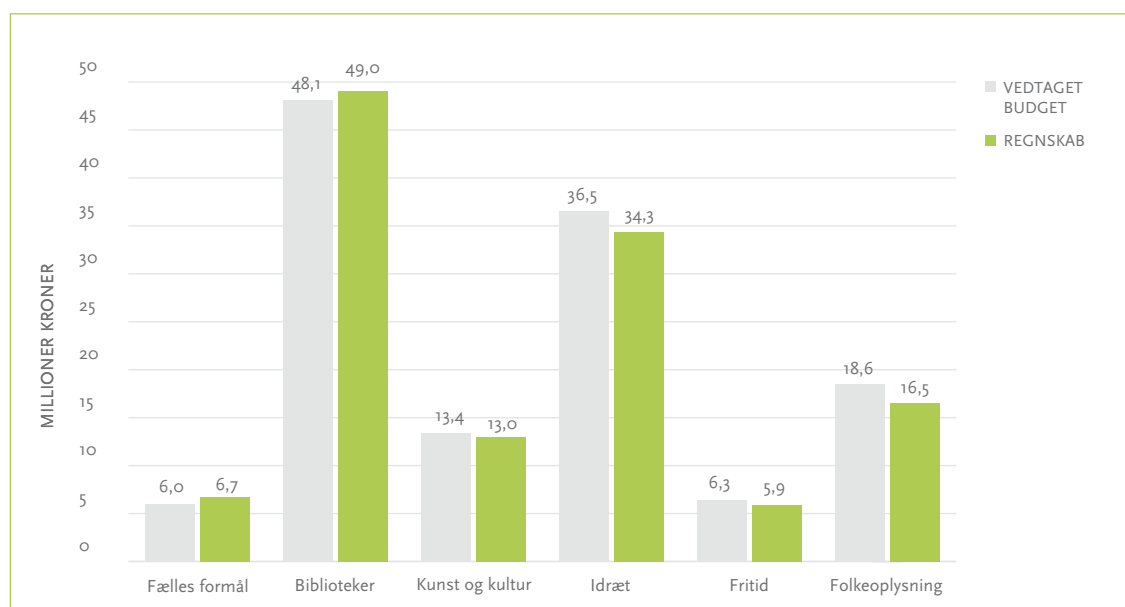
Kultur-, Fritids- og Idrætsudvalget

Området omfatter Gladsaxe Bibliotekerne, Bibliografen, Musik- og Billedskolen samt en række andre kulturtilbud inden for billedkunst og teater, idrætsanlæg, Telefonfabrikken, Spillestedet Richter, øvrige fritidsbygninger samt tilskud til foreninger og aftenskoler.

Driftsudgifter

På Kultur-, Fritids- og Idrætsudvalgets område blev der i 2019 oprindeligt budgetteret med nettodriftsudgifter på 129,0 millioner kroner. De faktiske nettodriftsudgifter blev på 125,5 millioner kroner, og dermed 3,5 millioner kroner mindre end det vedtagne budget.

Figur 7. Kultur-, Fritids- og Idrætsudvalgets driftsudgifter 2019, i alt 125,5 millioner kroner



Mindreforbruget dækker over såvel mer- som mindreforbrug på området i forhold til det vedtagne budget. Der har været merforbrug på områderne Fælles formål og Biblioteker, hvilket især skyldes, at der har været forbrug af videreførelser fra 2018. Der har været flere mindreforbrug, hvilket især skyldes projekter på Idrætsområdet, der afventer igangsættelse i 2020, opsparede midler på I/S Rostadion samt

færre tilskud til aftenskoler, foreninger og lokaler.

Anlægsudgifter

Der er på Kultur-, Fritids- og Idrætsudvalgets område i 2019 budgetteret med nettoanlægsudgifter på i alt 6,0 millioner kroner med et samlet forbrug 8,8 millioner kroner. Det højere forbrug er finansieret af bevillinger fra tidligere år.

INDHOLD
BERETNING
**MÅL OG
INDSATSER**
**UDVALGENES
BERETNING**

- Økonomiudvalget
- Trafik- og Teknikudvalget
- Børne- og Undervisningsudvalget
- Kultur-, Fritids- og Idrætsudvalget
- Miljøudvalget
- Sundheds- og Rehabiliteringsudvalget
- Psykiatri- og Handicapudvalget
- Beskæftigelses- og Integrationsudvalget

REGNSKAB

Tabel 16. Kultur-, Fritids- og Idrætsudvalgets anlægsprojekter 2019, 8,8 millioner kroner netto

	Vedtaget budget	Regnskab
Opførelse af ny skøjtehal	2,0	0,4
Sorteringsrobot til biblioteket	1,6	5,1
It på biblioteksområdet 2019	1,5	1,5
Pulje til myndighedskrav og funktionsændringer, fritids- og idrætsområdet 2019	0,9	0,3
Projekter vedtaget i budget 2019 i alt	6,0	7,3
Etablering af et spillested - fortrinsvis for unge	0,0	1,0
Bagsværd Fort, budget 2010, diverse	0,0	0,2
Renovering af Gladsaxe Svømmehal	0,0	0,2
Renovering af toiletter i Tyrolerhuset	0,0	0,1
Renovering af lofter på Hovedbiblioteket	0,0	0,0
Revitalisering Bagsværd Sø	0,0	0,0
Projekter vedtaget før eller efter budgetvedtagelsen 2019 i alt	0,0	1,5
Projekter 2019 i alt	6,0	8,8

Langt størstedelen af forbruget i 2019 vedrører etablering af det nye sorteringsanlæg på hovedbiblioteket, der blev indviet i september. Sorteringsanlægget strækker sig over tre etager og er

afskærmet med glasvægge, så brugerne kan følge materialesorteringen. Sammen med Intelligent Materialestyring (IMS) sætter det nye sorteringsanlæg fokus på at udvikle og optimere bibliotekets arbejdsgange og organisation. Der er i 2019 brugt 5,1 millioner kroner til anlægget, der forventes at have tjent sig ind over fem år.

Miljøudvalget

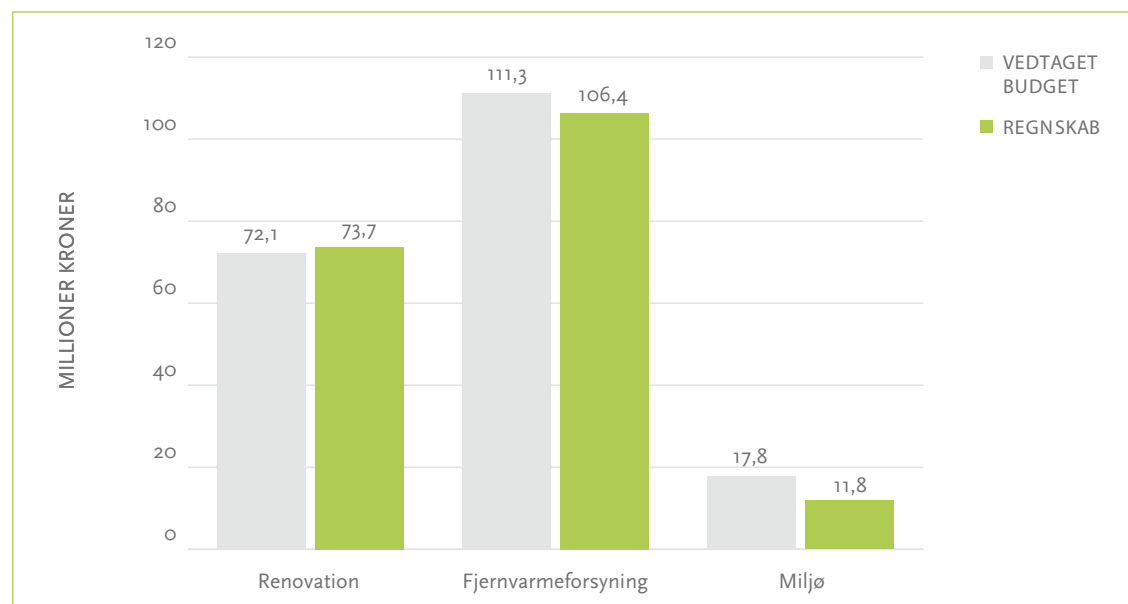
Området omfatter miljø, vandløb, vandforsyning, spildevand, fjernvarme samt renovation og genbrugsstationen. Kommunen fungerer som myndighed på de pågældende områder, mens Novafos A/S står for drifts- og anlægsopgaverne på vandforsynings- og spildevandsområdet. Desuden udføres vedligeholdelsesarbejde på fjernvarmenettet.

Driftsudgifter

Miljøudvalgets driftsudgifter er angivet som

brutto, da forsyningsområdet, som udgør størstedelen af aktiviteterne på Miljøudvalget, finansieres via indtægter, som på lang sigt skal dække omkostningerne, da det drives efter et hvile-i-sig-selv princip. Nettodriftsudgifterne vil derfor blot udtrykke årets over- eller underskud. På Miljøudvalgets område blev der i 2019 oprindeligt budgetteret med bruttodriftsudgifter på i alt 201,3 millioner kroner, mens de faktiske bruttodriftsudgifter blev 191,9 millioner kroner og dermed 9,4 millioner kroner mindre end budgetteret.

Figur 8. Miljøudvalgets driftsudgifter 2019, i alt 201,3 millioner kroner brutto



Forskellen fordeler sig med et merforbrug på 1,5 millioner kroner på renovationsområdet, som primært skyldes, at der har været indsamlet mere madaffald end forventet, et mindreforbrug på 5,9 millioner kroner på det øvrige miljøområde som følge af et lavere vejafvandingsbidrag til Novafos samt et mindreforbrug på 4,9 millioner kroner inden for fjernvarmeområdet, der skyldes færre omkostninger til køb af varme fra Central Kommunerne Transmissionsselskab og færre omkostninger til vedligeholdelse af ledningsnettet.

Anlægsudgifter

På Miljøudvalgets område blev der i 2019 bud-

getteret med nettoanlægsudgifter på i alt 26,8 millioner kroner. De faktiske nettoanlægsudgifter blev på 14,2 millioner kroner for de projekter. Mindreforbruget skyldes i det væsentligste, at udvidelsen af genbrugsstationen er forsinket i forhold til at kunne få tilsagn på alle nødvendige tilladelser. Forbruget vedrører primært Indkøb af Materiel til nye indsamlingsordninger, Etablering af stikledninger på fjernvarmeområde, CO₂-handlingsplan, Grøn udviklingspulje samt Affaldssortering på de kommunale institutioner. Merforbruget er også dækket af tidligere års bevillinger.

INDHOLD

BERETNING

MÅL OG
INDSATSERUDVALGENES
BERETNING

- Økonomiudvalget
- Trafik- og Teknikudvalget
- Børne- og Undervisningsudvalget
- Kultur-, Fritids- og Idrætsudvalget
- Miljøudvalget
- Sundheds- og Rehabiliteringsudvalget
- Psykiatri- og Handicapudvalget
- Beskæftigelses- og Integrationsudvalget

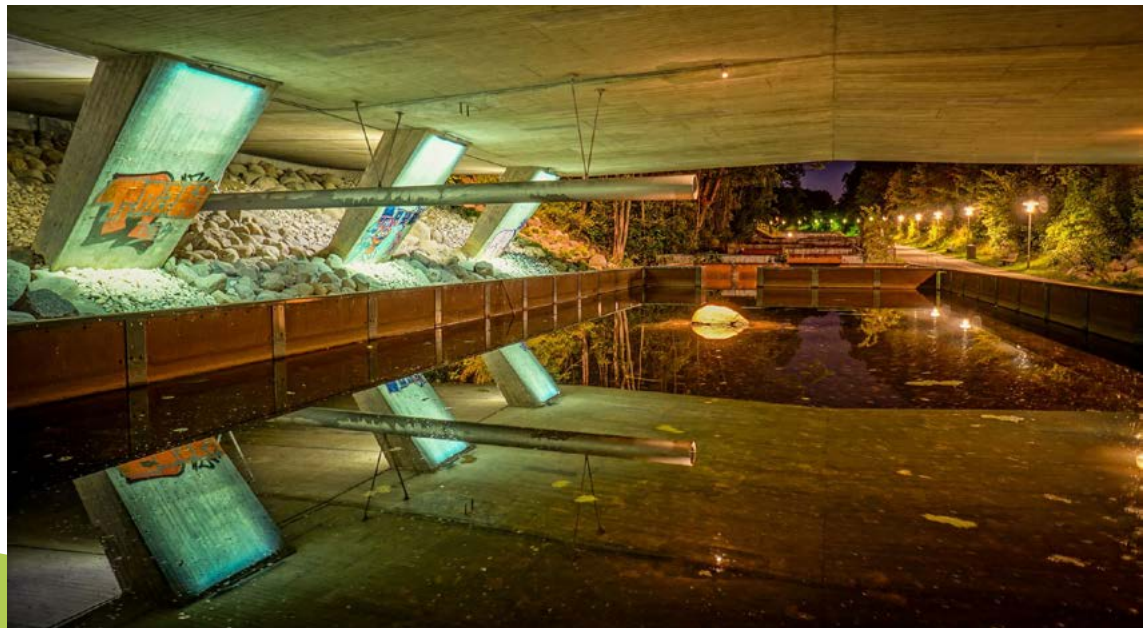
REGNSKAB

Tabel 17. Miljøudvalgets anlægsprojekter 2019, 63,5 millioner kroner netto

	Vedttaget budget	Regnskab
Udvidelse af genbrugsstationen, med formidling 2019	15,7	0,0
Etablering af stikledninger	5,1	3,5
Pulje til håndtering af institutionsaffald 2019	2,0	1,1
Materiel til nye ordninger, affaldssortering 2019	1,1	7,5
Grøn udviklingspulje	1,1	1,0
Klimatilpasning på kommunale ejendomme	1,0	0,4
Understøttelse af Klimatilpasningsarbejdet generelt	0,8	0,8
Projekter vedtaget i budget 2019 i alt	26,8	14,2
Udbygning af fjernvarmenet	0,0	42,8
GF fjernvarmeunits op til 80kW	0,0	8,8
Byggemodning	0,0	-2,2
Diverse mindre projekter	0,0	-0,1
Projekter vedtaget før eller efter budgetvedtagelsen 2019 i alt	0,0	49,3
Projekter 2019 i alt	26,8	63,5

Herudover er der i 2019 afholdt udgifter til anlægsprojekter, der er bevilget i tidligere budgetperioder eller efter vedtagelsen af budgettet for 2018 på i alt 49,3 millioner kroner, så de samlede nettoanlægsudgifter på Miljøudvalgets område er på i alt 63,5 millioner kroner i 2019. Der har været afholdt udgifter til udbygningen

af fjernvarmenettet på cirka 42,8 millioner kroner, samt 8,8 millioner kroner til indkøb og etablering af fjernvarmeunits. Ligeledes har der været indtægter fra etablering af fjernvarme ved byggemodninger. Udbygningen af fjernvarmen er lånefinansieret, da området skal hvile i sig selv og betales af fjernvarmekunderne.



Sundheds- og Rehabiliteringsudvalget

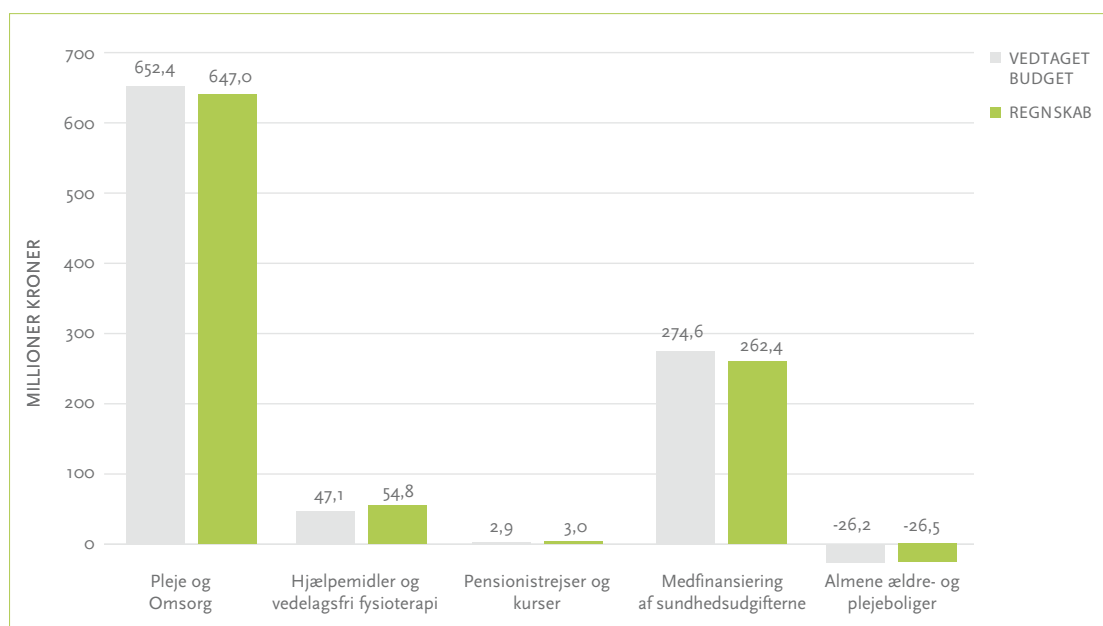
Sundheds- og Rehabiliteringsudvalgets område omfatter træning, pleje og rehabilitering af Gladsaxe Kommunes borgere samt kommunens andel i de regionale sundhedsudgifter. Endvidere afholdes udgifter til hjælpemidler samt kommunens sundheds- og forebyggelsesindsats. Aktiviteterne fordeler sig blandt andet på hjemmehjælp til cirka 1.700 borgere, sygepleje til ca. 1.450 borgere, drift af kommunens plejecentre med 549 pladser, 69 midlertidige pladser samt genoptræning og vedligeholdende træning til cirka 1.900 borgere.

Driftsudgifter

I 2019 udviste regnskabet på Sundheds- og Rehabiliteringsområdet et forbrug på 940,8 millioner kroner.

Posten 'Pleje og omsorg' omfatter driften af kommunens plejeboliger, hjemmeplejen og Træningscenter Gladsaxe udgør den store driftsmæssige tyngde sammen med bidragene til den kommunale medfinansiering af sundhedsudgifterne.

Figur 9. Sundheds- og Rehabiliteringsudvalgets driftsudgifter 2019, i alt 940,8 millioner kroner



Andre store poster på Sundheds- og Rehabiliteringsrådets budget er køb og salg af pladser, hvor der i 2019 er købt pladser i andre kommuner for 43,5 millioner kroner, og solgt pladser for 39,5 millioner kroner. Dertil kommer bevil-

gede hjælpemidler for 43,8 millioner kroner og 31,5 millioner vedrørende sundhed og træning. Endelig afholdes udgifter for 28,8 millioner kroner for handicappede borgere over 65 år.

INDHOLD

BERETNING

MÅL OG
INDSATSERUDVALGENES
BERETNING

- Økonomiudvalget
- Trafik- og Teknikudvalget
- Børne- og Undervisningsudvalget
- Kultur-, Fritids- og Idrætsudvalget
- Miljøudvalget
- Sundheds- og Rehabiliteringsudvalget
- Psykiatri- og Handicapudvalget
- Beskæftigelses- og Integrationsudvalget

REGNSKAB

Anlægsudgifter

Der blev på Sundheds- og Rehabiliteringsudvalgets område i 2019 budgetteret med nettoanlægsudgifter på 7,6 millioner kroner, jævnfør nedenstående tabel 18. De faktiske udgifter på de pågældende projekter beløber sig til 5,4

millioner kroner. Mindreforbruget skyldes primært, at projektet vedrørende etablering af midlertidige pladser og ombygning af Kildegården, afventer endelig beslutninger vedrørende byggeriet af Sundhedshuset på Fremtidsvej.

Tabel 18. Sundheds- og Rehabiliteringsudvalgets anlægsprojekter 2019, 9,3 millioner kroner netto

	Vedttaget budget	Regnskab
Midlertidige boliger på Kildegården	2,8	0,9
Pulje til myndighedskrav og funktionsændringer 2019	0,9	0,6
Varmtvandsbassin Bakkegården 2019	1,8	1,8
It-omsorgssystem 2019	0,4	0,0
Personcentreret omsorg	1,6	2,2
Projekter vedtaget i budget 2019	7,6	5,4
Renovering af facade og tag på Kildegårdens plejeboliger	0,0	3,9
Projekter vedtaget før eller efter budgetvedtagelse 2019	0,0	3,9
Projekter 2019 i alt	7,6	9,3

For så vidt angår anlægsprojekter, der er bevilget i tidligere budgetperioder eller efter vedtagelsen af budgettet for 2019, har der samlet set været udgifter på 3,9 millioner kroner. Dette dækker over udgifter til renovering af facade og tag på

Kildegårdens plejeboliger, nu midlertidige boliger. Det samlede nettoresultat på Sundheds- og Rehabiliteringsudvalgets anlægsområde udgør udgifter på 9,3 millioner kroner i 2019.



Psykiatri- og Handicapudvalget

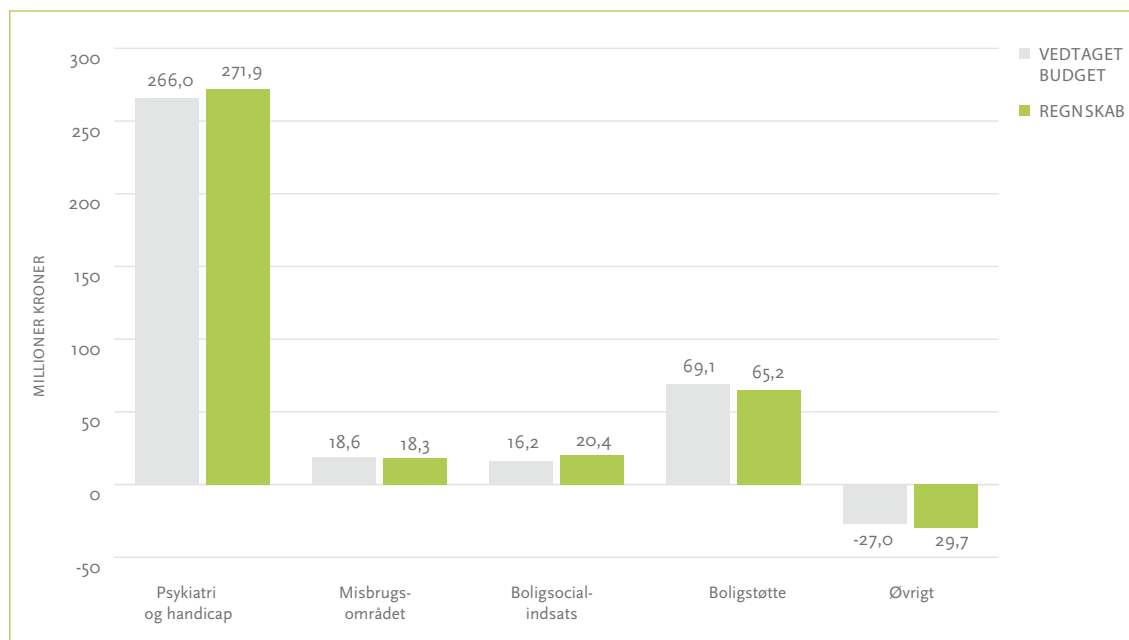
Psykiatri- og Handicapudvalgets område omfatter dag- og døgntilbud til voksne borgere med psykiske lidelser og fysiske handicap. Endvidere omfatter området blandt andet misbrugsbehandling, boligsocialindsats, boligstøtte og økonomiske enkeltydelser.

Driftsudgifter

På Psykiatri- og Handicapudvalget område er der i 2019 oprindeligt budgetteret med nettodriftsudgifter på 342,8 millioner kroner. Regnskabsresultatet er på 346,0 millioner kroner, hvilket betyder, at der på hele udvalgets område er et merforbrug på 3,2 millioner kroner. Det relativt beskedne merforbrug dækker over markante merindtægter for det takstfinansierede område og store merforbrug på det specialiserede voksenområde, specifikt for handicappede, sindslidende og udsatte.



Figur 10. Psykiatri- og Handicapudvalgets driftsudgifter 2019, i alt 346,0 millioner kroner



INDHOLD

BERETNING

MÅL OG
INDSATSERUDVALGENES
BERETNING

- Økonomiudvalget
- Trafik- og Teknikudvalget
- Børne- og Undervisningsudvalget
- Kultur-, Fritids- og Idrætsudvalget
- Miljøudvalget
- Sundheds- og Rehabiliteringsudvalget
- **Psykiatri- og Handicapudvalget**
- Beskæftigelses- og Integrationsudvalget

REGNSKAB

Merforbruget for handicappede og sindslidende kan dels henføres til nye borgere og dels til borgere, hvor støttebehovet er steget i løbet af året. Det vil sige, at udgifterne på området er stigende både som følge af flere i målgruppen og dyrere indsatser. Der er desuden et

større merforbrug til udsatte borgere, end tidligere år. Udgifterne går til ophold på både forsorghjem og kvindekrisecentre, hvor borgere kan få ophold på uden en kommunal visitering. Det gør det vanskeligt at forudse, når flere søger hjælp.

Tabel 19. Antal borgere i behandling i Rusmiddelcenteret

	2017	2018	2019
Stofmisbrugsbehandling i Rusmiddelcenteret 18-29-årige	80	107	100
Stofmisbrugsbehandling i Rusmiddelcenteret 30+ år	134	140	158
Alkoholbehandling i Rusmiddelcenteret 18-29 årige	16	14	14
Alkoholbehandling i Rusmiddelcenteret 30+ år	165	161	164
Alkoholbehandling 18-29-årige, andre steder	1	2	7
Alkoholbehandling 30+ år, andre steder	64	89	71
Stofmisbrug for under 18-årige			24
I alt	460	513	538

Antallet af borgere i behandling på Rusmiddelcenteret er steget fra 460 i 2017 til 538 i 2019. Det er især antallet i behandling mod stofmisbrug, der er stigende. Tilbuddet benyttes fortrinsvist af kommunens egne borgere, og udgifterne er afholdt inden for de afsatte midler. Der i 2019 brugt 18,3 millioner kroner på driften af centeret. Som noget nyt er der i 2019 stort fokus på stofmisbrugere under 18 år og fra bud-

get 2020 er afsat yderligere penge til indsatsen blandt de unge misbrugere.

Anlægsudgifter

På Psykiatri- og Handicapudvalgets område er der i 2019 budgetteret med nettoanlægsudgifter på 61,3 millioner kroner, jævnfør tabel 20. De samlede nettoanlægsudgifter på Psykiatri- og Handicapudvalgets område er 85,9 millioner kroner.

Tabel 20. Psykiatri- og Handicapudvalgets anlægsprojekter 2019, 85,9 millioner kroner netto

	Vedtaget budget	Regnskab
Projekt bolig på Kellersvej, almene boligarealer	50,4	45,8
Projekt bolig på Kellersvej, kommunale arealer	4,8	31,2
Projekt bolig på Kellersvej, servicearealer	4,3	6,6
Fitness for alle	1,3	2,4
Pulje til myndighedskrav og funktionsændringer 2019 - takstfinansierede tilbud	0,5	0,0
Pulje til myndighedskrav og funktionsændringer 2019 - Ikke takstfinansierede tilbud	0,0	0,0
Projekter i 2019 i alt	61,3	85,9

Merforbruget skyldes primært Projekt Boliv på Kellersvej, der er kommet godt i gang med et samlet forbrug på 83,6 millioner kroner. Merforbruget er finansieret af videreførelser af budget fra 2018 til 2019.

Takstfinansierede bo- og dagtilbud

Kommunen har seks takstfinansierede botilbud. Der er tale om botilbud for både børn og voksne. Som det fremgår af oversigten er antallet af pladser på Kellersvej 8-10 siden 2017 faldet med otte, hvilket skyldes ombygningen. Ellers er antallet af pladser stabilt over årene.

Tabel 21. Antal pladser på kommunens botilbud på det takstfinansierede område

	2017	2018	2019	Andel Gladsaxe-borgere ^{*)}
Kellersvej 8-10 - botilbud	92	88	84	22 %
Cathrinegården - botilbud	23	23	23	37 %
Kellersvej 6 - botilbud	24	24	24	34 %
Skovdiget - botilbud	5	5	5	100%
Nybrogård - botilbud	30	30	30	34 %
Tornehøjgård - botilbud	20	20	20	19 %
Beskæftigelse, Aktivitet & Samvær (BAS) – dagtilbud	130	120	120	24 %

**) Andelen af gladsaxeborgere er angivet som procent, da der er tale om procent af takstindtægten. Takstindtægten omfatter hjemmedagstakster samt borgere forskelligt takstrin*



INDHOLD

BERETNING

MÅL OG
INDSATSERUDVALGENES
BERETNING

- Økonomiudvalget
- Trafik- og Teknikudvalget
- Børne- og Undervisningsudvalget
- Kultur-, Fritids- og Idrætsudvalget
- Miljøudvalget
- Sundheds- og Rehabiliteringsudvalget
- Psykatri- og Handicapudvalget
- Beskæftigelses- og Integrationsudvalget

REGNSKAB

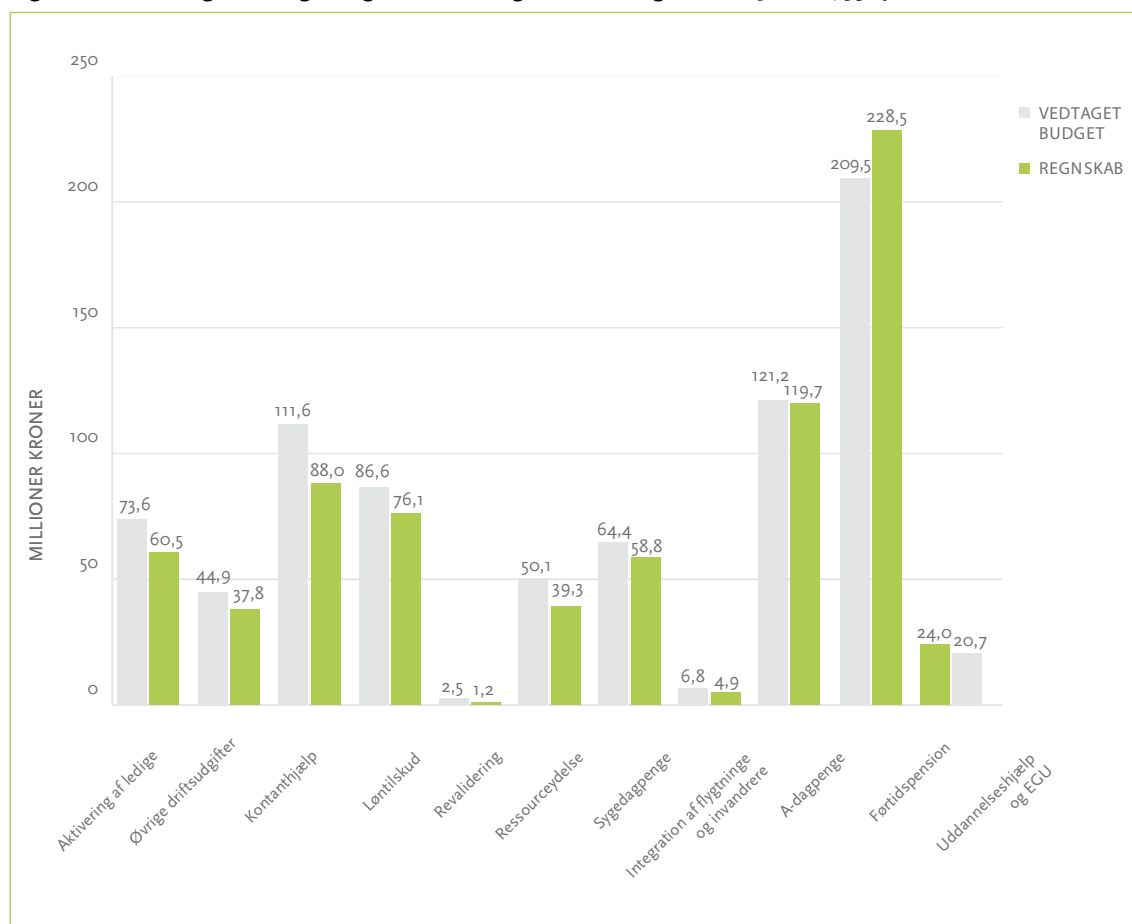
Beskæftigelses- og Integrationsudvalget

Området omfatter udgifter til aktivering og udgifter til forsørgelse af ledige på kontanthjælp, ressourceforløbsydelse, sygedagpenge, arbejdsløshedsdagpenge, revalidering, fleksjob, førtidspension. Endelig omfatter området udgifter til integration af flygtninge og indvandrere samt visse sociale udgifter.

Driftsudgifter

Beskæftigelses- og Integrationsudvalget vedtagne budget var 795,2 millioner kroner. Driftsregnskabet for 2019 udgjorde 735,4 millioner kroner. Samlet set var der tale om et mindreforbrug i forhold til det vedtagne budget på 59,8 millioner kroner. Resultatet dækker over et fald i udgifter som følge af et væsentligt fald i antallet af forsørgede borgere.

Figur 11. Beskæftigelses- og Integrationsudvalgets driftsudgifter 2019, i alt 735,4 millioner kroner





Antallet af borgere på forsørgelse har i perioden fra 2017 til 2019 været faldende fra 6.062 til 5.644 borgere, svarende til et fald på 418 borgere. Faldet skyldes primært, at borgere på kontant- og uddannelseshjælp samt ressourceforløbsydelse er blevet helt eller delvist selvforsørgende, hvor faldet i perioden fra 2017 til 2019 i alt udgør 438 borgere. Samtidig ses

effekterne af Førtidspensionsreformen, idet antallet af førtidspensionister er faldet, mens antallet af borgere visiteret til fleksjob er steget med 81.

Anlægsudgifter

På Beskæftigelses- og Integrationsudvalgets område er der ingen anlægsprojekter i 2019.

Tabel 22. Borgere i forsørgelse

	2017	2018	Skøn 2019	Resultat 2019
Dagpengemodtager	900	938	907	915
Fleksjobbere	520	576	636	633
Førtidspensionister	1.993	1.993	1872	1962
Integrationsydelsesmodtager	117	117	91	66
Kontanthjælpsmodtagere	995	995	920	768
Uddannelseshjælpsmodtagere	356	280	302	258
Ledige i Jobafklaringsforløb	198	189	185	181
Ledige i Ressourceforløb	257	190	223	145
Ledighedsydelsesmodtager	147	132	132	116
Revalidender	16	12	15	8
Sygedagpengemodtagere*	563	576	625	592
I alt	6.062	5.797	5.908	5.644
Procent af borgere 16-66 år				
Gladsaxe kommune	12,2%	11,4%	13,0%	11,0%
Region Hovedstaden	12,0%	11,5%		11,4%
Hele landet	14,9%	14,4%		14,3%

INDHOLD

BERETNING

MÅL OG
INDSATSERUDVALGENES
BERETNING

REGNSKAB

- Regnskabspraksis
- Årsregnskab 2019
- Noter til regnskabet

Regnskabspraksis



Regnskabsgrundlag

Gladsaxe Kommunes regnskab aflægges i henhold til gældende lovgivning og efter de retningslinjer, der er fastlagt af Social- og Indenrigsministeriet (SIM) i Budget- og Regnskabsystem for Kommuner. Regnskabet aflægges som et totalregnskab, der omfatter alle drifts-, anlægs- og kapitalposter. I regnskabet indgår tillige udgifter, indtægter, aktiver og gæld vedrørende de selvejende institutioner, som Gladsaxe Kommune har driftsoverenskomst med.

Anvendt regnskabspraksis er ændret i forhold til tidligere år

Social- og Indenrigsministeriet har præciseret reglerne omkring indregning af ejerandele i selskaber, hvilket betyder, at indskud i trafiksselskaber ikke kan optages i balancen med

kommunens indskud i selskabet. Hovedstadens Letbane betragtes som et trafiksselskab, hvilket betyder, at den hidtidige indregnede selskabsandel samt restindskud er nulstillet i regnskab 2019.

God bogføringsskik

Gladsaxe Kommunes bogføring foretages i overensstemmelse med god bogføringsskik.

God bogføringsskik kan beskrives som den praksis, der til enhver tid anses for god skik og brug blandt kyndige og ansvarsbevidste fagfolk inden for bogføringsområdet.

Det er en forudsætning for god bogføringsskik, at reglerne i Budget- og Regnskabsystem for Kommuner samt øvrige relevante forskrifter er fulgt.

Regnskabsmaterialet omfatter de faktiske registreringer, herunder transaktionsspor, beskrivelser af bogføringen, herunder aftaler om elektronisk dataudveksling, beskrivelser af systemer til at opbevare og fremfinde opbevaret regnskabsmateriale, bilag og anden dokumentation, oplysninger i øvrigt, som er nødvendige for kontrolsporet, regnskaber samt revision.

Driftsregnskab

Indregning af indtægter, udgifter og omkostninger

Indtægter indregnes så vidt muligt i det regnskabsår, de vedrører. Forudsætningen er dog, at indtægten er opgjort og faktureret. I modsat fald indregnes indtægten i det efterfølgende regnskabsår.

Driftsudgifter i regnskabsopgørelsen og omkostninger i resultatopgørelsen indregnes i det regnskabsår, de vedrører, jf. transaktionsprincippet, forudsat at de er kendte for kommunen inden udløbet af supplementsperioden, der slutter ultimo januar i det nye regnskabsår.

Anlægsudgifter indregnes i regnskabsopgørelsen i de regnskabsår, hvori anlægsudgiften afholdes. I resultatopgørelsen afskrives der første gang på et aktiv i det regnskabsår, hvori aktivet er ibrugtaget.

Præsentation af udgiftsregnskabet

Gladsaxe Kommunes årsrapport tager udgangspunkt i det udgiftsbaserede regnskab. Årsrapportens primære funktion er at kunne sammenholde regnskabet med budgettet, der er opgjort efter udgiftsbaserede principper.

Årsrapporten indeholder en afrapportering af Gladsaxe Kommunes resultat og præsentation af væsentlige faglige resultater og aktivitetsniveau.

Driftsudgifterne vises i regnskabet på udvalgsniveau.

Præsentation af omkostningsregnskabet

Som supplement til det udgiftsbaserede regnskab skal Gladsaxe Kommune opstille en balance opgjort efter omkostningsbaserede principper. Fra 2010 er regnskabspraksis for aflæggelse af det omkostningsbaserede regnskab ændret, så det nu er frivilligt at udarbejde en resultatopgørelse, anlægsoversigt, pengestrømsanalyse samt omregningstabel, der har til formål at forklare forskelle mellem det omkostningsbaserede- og udgiftsbaserede resultat. Herudover er det frivilligt at opgøre og registrere feriepengeforpligtelserne i regnskabet.

For at opretholde fuldstændigheden i det omkostningsbaserede regnskab har Gladsaxe Kommune valgt at opgøre og aflægge det samlede omkostningsbaserede regnskab inklusive de frivillige oversigter. Det omkostningsbaserede regnskab præsenteres i Årsrapportens regnskabsdel. Strukturen i det omkostningsbaserede regnskab er inspireret af Årsregnskabsloven.

Bemærkninger til regnskabet

Styrelsesloven fastsætter, at årsregnskabet i fornødent omfang skal være ledsaget af bemærkninger, navnlig vedrørende væsentlige afvigelser mellem bevillings- og regnskabsbeløb.

Der skal også udarbejdes bemærkninger til regnskabet i tilfælde, hvor der nok er overensstemmelse mellem regnskabs- og bevillingsbeløb, men hvor de aktiviteter eller formål, som var forudsat ved bevillingsafgivelsen, ikke er realiseret.

Således indeholder årsrapporten generelle bemærkninger samt en gennemgang af udvalgte målsætninger og resultatkrav for de enkelte udvalg. Ligeledes er der udarbejdet en bilagssamling til årsrapporten med de skemaer der rapporteres til ØIM samt mere detaljerede bemærkninger.

INDHOLD

BERETNING

MÅL OG INDSATSER

UDVALGENES BERETNING

REGNSKAB

- Regnskabspraksis
- Årsregnskab 2019
- Noter til regnskabet

Balancen

Præsentation af balancen

Formålet med balancen er at vise Gladsaxe Kommunes aktiver og passiver opgjort henholdsvis ultimo regnskabsåret og året før, idet der ved passiver forstås summen af egenkapital og forpligtelser.

Social- og Indenrigsministeriet har fastsat formkrav til, hvordan balancen skal udarbejdes.

Materielle anlægsaktiver

Aktiver indregnes som hovedregel i balancen til kostpris og afskrives over den forventede levetid. Ejendomsretten dokumenteres via bogførte fakturaer og leasingaftaler mv.

Aktiver med en levetid på 1 år eller derunder – samt aktiver under 100.000 kroner – afskrives straks og registreres således ikke i anlægskartoteket.

Indretning af lejede lokaler samt anlæg, driftsmateriel og inventar måles til kostpris med fradrag af akkumulerede af- og nedskrivninger.

Kostprisen omfatter anskaffelsesprisen samt omkostninger direkte tilknyttet anskaffelsen indtil det tidspunkt, hvor aktivet er klar til at blive taget i brug.

Udgifter på mere end 100.000 kroner, der medfører en væsentlig forbedring af et aktivs egenskaber og en væsentlig forlængelse af et aktivs levetid, aktiveres som et nyt aktiv med henvisning til det oprindelige aktiv, og afskrives over den nye levetid. Udgifter til vedligeholdelse og lignende, som ikke har væsentlig indflydelse på aktivets levetid eller egenskaber i øvrigt, udgiftsføres i det regnskabsår, hvori de afholdes.

Der sker indregning af op- og nedskrivninger, når der sker en objektiv konstaterbar hændelse, der resulterer i en ændring i kvalitet, kapacitet eller

fremtidig økonomisk nytte af anlægsaktivet, så opskrivninger forøger den bogførte værdi og nedskrivninger reducerer den bogførte værdi.

Op- og nedskrivningen af den bogførte værdi skal være væsentlig.

Grunde og bygninger

Ejendomme anskaffet før 1. januar 1999 værdiansættes til ejendomsvurderingen for ejendommen pr. 1. januar 2004.

Bygninger og grunde anskaffet efter 1. januar 1999 indregnes til anskaffelsespris med fradrag af afskrivninger. Der afskrives ikke på grunde.

Værdien af kommunens private udlejningsejendomme er reguleret i henhold til den seneste ejendomsvurdering pr. 2015.

På kommunens udlejningsejendomme vedrørende private boliger foretages der værdiregulering i henhold til seneste ejendomsvurdering.

Øvrige materielle anlægsaktiver

Øvrige materielle anlægsaktiver er indregnet til kostpris med fradrag af afskrivninger.

Tabel 23. Anlægsaktivernes levetider

Aktivtype	Levetid i år
Bygninger	30-50
Tekniske anlæg	
- Fjernvarmeledningsnet	40
- Transportmidler	5-8
- Øvrige tekniske anlæg	5-30
Inventar	3-10

For enkelte aktiver fastsættes ved anskaffelsen en forventet scrapværdi, der ikke afskrives. Infrastrukturelle anlægsaktiver (veje, signalanlæg, broer mv.) samt ikke-operationelle anlægsaktiver (arealer til rekreative formål samt naturbeskyttelses- og genopretningsformål) indregnes ikke i balancen.

Finansielt leasede anlægsaktiver

Leasingkontrakter for materielle anlægsaktiver, hvor Gladsaxe Kommune har alle væsentlige risici og fordele forbundet med ejendomsretten (finansiel leasing), registreres i anlægskartoteket og indregnes til kostprisen. Kostprisen måles som den laveste af enten dagsværdien af det leasede aktiv eller nutidsværdien af minimumsleasingydelse med tillæg af omkostninger.

Finansielt leasede anlægsaktiver optages i anlægskartoteket, hvis aktivet har en værdi over 100.000 kroner.

Dagsværdien er det beløb, som et aktiv forventes at kunne omsættes til ved en handel mellem uafhængige parter.

Minimumsleasingydelserne svarer typisk til de fremtidige leasingydelser, som Gladsaxe Kommune er forpligtet til at betale i leasingperioden. Ved beregning af nutidsværdien heraf anvendes den interne rente i leasingkontrakten som diskonteringsfaktor, hvis denne er tilgængelig. Ellers anvendes Gladsaxe Kommunes alternative lårente.

Finansielt leasede anlægsaktiver afskrives over kontraktperiodens løbetid.

Materielle anlægsaktiver under udførelse
Igangværende materielle anlægsaktiver værdiansættes til de samlede afholdte omkostninger på balancetidspunktet.

Der afskrives ikke på materielle anlæg under udførelse. Først når anlægget er ibrugtaget, påbegyndes afskrivning over anlæggets forventede levetid.

Immaterielle anlægsaktier

Immaterielle anlægsaktiver afskrives lineært over maksimalt 10 år. Ved kontrakter, aftaler og lignende anvendes så vidt muligt den gældende kontraktperiode.

Finansielle anlægsaktiver – aktier og andelsbeviser

Andele af interessentskaber, som Gladsaxe Kommune har medejerskab til, indgår i balancen med den andel af virksomhedernes indre værdi, jf. senest foreliggende årsregnskab, som svarer til kommunens ejerandel. Undtaget herfra er trafikelskaber, hvor kommuner indtræder ved lov, hvorfor Movia og Hovedstadens Letbane ikke optages i balancen.

For noterede aktier foretages indregningen til kursværdien pr. 31. december og for ikke noterede aktier og andre kapitalandele (andelsbeviser og lignende) foretages indregningen efter indre værdis metode.

Finansielle anlægsaktiver – langfristede tilgodehavender

Tilgodehavender er optaget i balancen til nominel værdi under de respektive regnskabsposter hertil. Der nedskrives til imødegåelse af forventede tab til nettorealiseringsværdien.

Ændringen i det forventede tab på tilgodehavender indregnes i omkostningsregnskabet.

Omsætningsaktiver – varebeholdninger

Udgifter til indkøb af råvarer, hjælpematerialer samt andre forbrugsvarer udgiftsføres på anskaffelsestidspunktet.

Der foretages indregning af varebeholdninger over 1 million kroner og/eller beholdninger med væsentlige forskydninger i lagerets størrelse fra år til år.

Varelagre mellem 100.000 kroner og 1 million kroner registreres, hvis der sker forskydninger i varelageret, som vurderes at være væsentlige.

Varebeholdning måles til kostpris inklusive indirekte produktionsomkostninger.

Omsætningsaktiver – fysiske aktiver til salg

Fysiske aktiver til salg måles til kostpris eller nettorealiseringsværdi, hvor denne er lavere.



INDHOLD

BERETNING

MÅL OG
INDSATSERUDVALGENES
BERETNING

REGNSKAB

- Regnskabspraksis
- Årsregnskab 2019
- Noter til regnskabet

Omsætningsaktiver – tilgodehavender

Periodeafgrænsningsposter er optaget under omsætningsaktiver – tilgodehavender og vedrører udgifter og indtægter vedrørende efterfølgende regnskabsår.

Omsætningsaktiver – langfristede tilgodehavender

Værdien af kommunens hjemfaldsklausuler er optaget i regnskabet som ejendommens offentlige ejendomsvurdering tilbagediskonteret fra hjemfaldstidspunktet. Som diskonteringsfaktor anvendes 2,2 procent pro anno.

Værdien af hjemfaldsforpligtelser vedrørende familieboliger og erhvervsjendomme optages i regnskabet under langfristede tilgodehavender. Eventuelle hjemfaldsforpligtelser vedrørende almene boligselskaber optages som eventualrettigheder.

Omsætningsaktiver – likvide beholdninger

Likvide beholdninger omfatter den kontante beholdning, bankindeståender og værdipapirer. Værdipapirer omfatter beholdninger af kortfristede værdipapirer, der uden hindring kan omsættes til likvide beholdninger, og hvorpå der kun er ubetydelig risiko for værdiændringer. Værdipapirer indregnes til dagsværdi (kurs) på balancedagen.

Selvejende institutioners aktiver og passiver

Aktiver og passiver tilhørende selvejende institutioner med driftsoverenskomst med Gladsaxe Kommune optages på balancen. For de selvejende institutioner, der udarbejder særskilt regnskab, optages aktiver og passiver på baggrund af det reviderede årsregnskab ved kommunens årsafslutning.

Hensatte forpligtelser

Forpligtelser indregnes i balancen, når kommunen på balancedagen har en retslig eller faktisk forpligtelse, som resultat af en tidligere begivenhed, og det er sandsynligt, at afviklingen heraf

vil medføre et træk på kommunens økonomiske ressourcer, og der kan foretages en pålidelig beløbsmæssig måling af forpligtelsen.

Pensionsforpligtelser, der ikke er forsikringsmæssigt afdækket vedrørende tjenestemandsansatte og ansatte på tjenstemandslignende vilkår, optages i balancen under hensatte forpligtelser. Kapitalværdien af pensionsforpligtelsen er beregnet ud fra forudsætninger fra ØIM. Minimum hvert femte år foretages en aktuar-mæssig beregning af pensionsforpligtelsen vedrørende tjenestemænd.

Gladsaxe Kommune hensætter endvidere til tjenestemænd i den lukkede gruppe, hvor kommunen har pensionsforpligtelsen frem til vedkommende fylder 63½ år samt en medfinansieringsforpligtelse for de personer, som har ret til tjenestemandspension ud over niveauet svarende til henholdsvis trin 44 og 37 (statslig trin). Øvrige pensionsforpligtelse i forhold til den lukkede gruppe ligger hos Københavns Kommune.

Hensatte forpligtelser vedrørende eksempelvis miljøforening, indfrielse af garantier til enkeltpersoner i henhold til social-/boliglovgivning, retssager og erstatningskrav indregnes på balancen til den løbende ydelses kapitaliserede værdi opgjort pr. forpligtelse.

Fratrædelsesbeløb ved udløb af åremålsansættelser optages til nominel værdi i overensstemmelse med de indgåede aftaler.

I forhold til pensionsforpligtelsen, miljøforpligtelserne, åremålsansættelserne og øvrige forpligtelser er årets ændring i forpligtelserne omkostningsregistreret på driften. Miljøforpligtelser indregnes primært ved at foretage nedskrivning af grundværdien.

Langfristede gældsforpligtelser

Langfristet gæld til realkreditinstitutter og



andre kreditinstitutter er optaget med restgælden på balancetidspunktet.

Den kapitaliserede restleasingforpligtelse vedrørende finansielt leasede anlægsaktiver indregnes i balancen som en gældsforpligtelse, og leasingydelsens rentedel indregnes over kontraktens løbetid i resultatopgørelsen.

Andre gældsforpligtelser, som omfatter gæld til leverandører, andre myndigheder samt anden gæld, måles til nominel værdi. Gæld i udenlandsk valuta reguleres til kursen på balancedagen.

Valutaswaps indregnes og reguleres til kursen på balancedagen.

Kortfristede gældsforpligtelser

Kortfristet gæld til pengeinstitutter, staten, folkekirken, andre kommuner og regioner optages med restværdien på balancetidspunktet.

Gladsaxe Kommunes feriepengeforpligtelse indregnes under den kortfristede gæld. Feriepengeforpligtelsen opgøres for personale med ret til

ferie med løn i forhold til den ferieberettigede lønsum, feriedage og særlige feriedage. Ændringen i feriepengeforpligtelsen fra primo til ultimo er indregnet i omkostningsregnskabet.

Pengestrømsopgørelse

Pengestrømsopgørelsen tegner et billede af, hvor likviditeten kommer fra, og hvad den er anvendt til.

Opgørelsen viser kommunens pengestrøm i året fordelt på drifts-, investerings- og finansieringsaktivitet for året samt årets forskydninger i likvider samt beholdningen primo og ultimo. Pengestrømsopgørelsen viser den samlede likviditet for både det skattefinansierede område og forsyningsområdet.

Noter til driftsregnskab og balance

Der er udarbejdet noter til henholdsvis driftsregnskab og balance i det omfang, der er væsentlige forhold, som bør belyses, og/eller SIM har stillet krav om noteoplysning/regnskabsbemærkning.



INDHOLD

BERETNING

MÅL OG
INDSATSERUDVALGENES
BERETNING

REGNSKAB

- Regnskabspraksis
- Årsregnskab 2019
- Noter til regnskabet

Årsregnskab 2019

Regnskabsopgørelse (udgiftsbaseret)					
Note	1.000 kr.	Vedtaget budget 2019	Korrigeret budget 2019	Regnskab 2019	Regnskab 2018
I. Det skattefinansierede område					
	Skatter	4.158.642	4.158.642	4.138.681	3.861.874
	Tilskud og udligning	585.476	585.476	597.777	647.275
	Indtægter i alt	4.744.118	4.744.118	4.736.548	4.509.149
1	Driftsudgifter	4.404.647	4.568.105	4.287.281	4.181.755
	Driftsresultat	339.471	176.013	449.177	327.394
2	Anlægsindtægter	2.619	21.029	9.367	99.985
2	Anlægsudgifter	315.134	732.387	317.817	445.571
	Anlægsresultat	-312.515	-711.358	-308.450	-345.586
	Drifts- og anlægsresultat	26.956	-535.345	140.727	-18.192
	Renteindtægter	24.748	24.748	63.129	66.329
	Renteudgifter	15.558	15.558	22.842	21.137
	Resultat af det skattefinansierede område	36.146	-526.155	181.014	27.000
II. Forsyningsområdet					
	Driftsresultat	17.333	16.991	23.927	19.650
	Anlægsresultat	-21.913	-88.305	-60.677	-102.375
	Resultat af forsyningsområdet	-4.580	-71.314	-36.750	-82.725
	Resultat i alt	31.566	-597.469	144.264	-55.725
	Strukturel balance, (driftsresultat på det skattefinansierede området inklusive renter)	348.661	185.203	489.464	372.586
	Serviceudgifter	3.352.063 *	3.511.218	3.304.588	3.201.068

* Den reviderede serviceramme blev udmeldt af KL 23.9.2019

Resultatopgørelse (omkostningsbaseret)			
Note	1.000 kr.	Regnskab 2019	Regnskab 2018
I. Det skattefinansierede område			
	Skatter	4.138.680	3.861.873
	Tilskud og udligning	597.777	647.275
3	Indtægter (øvrige)	1.083.843	1.325.719
	Indtægter i alt	5.820.300	5.834.867
4	Ordinære omkostninger	5.516.317	5.514.539
5	Afskrivninger	156.327	143.945
	Regulering af hensættelse til tjenestemandspension (udbetalinger i 2017)	-102.453	-99.607
	Regulering af skyldige feriepenge	12.011	8.994
	Omkostninger i alt	5.582.202	5.567.870
	Resultat før renter	238.098	266.997
	Renteindtægter	63.129	66.329
	Renteudgifter	22.842	21.137
	Resultat af det skattefinansierede område	278.385	312.189
II. Forsyningsområdet			
3	Indtægter	224.824	188.766
4	Ordinære omkostninger	199.444	170.971
	Afskrivninger	20.919	14.828
	Regulering af hensættelse til tjenestemandspension (udbetalinger i 2017)	-748	-918
	Regulering af skyldige feriepenge	-12	-1.539
	Omkostninger i alt	219.603	183.342
	Resultat af forsyningsområdet	5.221	5.424
	Resultat i alt	283.605	317.613

Omregningstabel	
1.000 kr.	
Årets resultat (udgiftsbaseret)	144.264
Tilgang af materielle anlægsaktiver, netto	225.386
Afskrivninger på materielle anlægsaktiver	-177.247
Regulering af hensættelser til tjenestemandspension	103.201
Regulering af skyldige feriepenge	-11.999
Årets resultat (omkostningsbaseret)	283.605



INDHOLD

BERETNING

MÅL OG
INDSATSERUDVALGENES
BERETNING

REGNSKAB

- Regnskabspraksis
- Årsregnskab 2019
- Noter til regnskabet

Balance for Gladsaxe Kommune			
	Aktiver		
Note	1.000 kr.	31.12.2019	31.12.2018
6	Grunde	1.253.063	1.250.612
6	Bygninger	2.305.027	2.355.201
6	Tekniske anlæg, maskiner, transportmateriel mv.	547.824	513.853
6	Inventar	23.488	23.179
6	Materielle anlægsaktiver under udførelse	299.616	238.032
	Materielle anlægsaktiver i alt	4.429.018	4.380.877
7	Aktier og andelsbeviser	1.726.716	1.987.846
8	Andre finansielle anlægsaktiver	856.482	782.880
	Finansielle anlægsaktiver i alt	2.583.198	2.770.726
6	Grunde og bygning til salg	33.677	33.677
9	Tilgodehavender	207.564	253.598
	Pantebreve	26.960	29.575
10	Likvide beholdninger	1.493.590	1.000.500
	Omsætningsaktiver i alt	1.761.791	1.317.350
	Aktiver i alt	8.774.006	8.468.954

Balance for Gladsaxe Kommune			
	Passiver		
Note	1.000 kr.	31.12.2019	31.12.2018
11	Egenkapital	3.652.691	3.806.639
	Hensættelse til tjenestemandspension*	2.701.287	2.333.479
12	Gæld til kreditinstitutter	704.188	643.815
	Langfristet gæld vedrørende ældreboliger	539.269	523.545
13	Anden langfristet gæld	87.124	246.329
	Langfristet gæld i alt	1.330.581	1.413.689
14	Nettogæld vedrørende fonds, legater og deposita	18.546	17.212
	Skyldige feriepenge	260.290	326.229
15	Anden kortfristet gæld	810.610	571.706
	Kortfristet gæld i alt	1.070.900	897.935
	Passiver i alt	8.774.006	8.468.954

* Feriepenge optjent før 1. september 2019.

Egenkapitalforklaring	
1.000 kr.	
Egenkapital 01.01.2019	3.807.109
heraf primoregulering, vedrørende tilbageførsel af nedskrivninger	470
Årets omkostningsbaserede resultat	283.605
Afskrivninger af restancer og tilgodehavender	-1.498
Værdiregulering af kommunens andele i selskaber	-13.796
Regulering af værdi af hjemfaldspligt på ejendomme	4.452
Ændring i hensættelse til pension til tjenestemænd i lukket gruppe (ny aktuar beregning)	2.085
Regulering i hensættelse til pension til tjenestemænd (ny aktuar beregning)	-473.093
Kursregulering mm. vedrørende likvide beholdninger	1.630
Ændring i udlæg vedrørende forsyningsområdet	37.903
Ændring finansiel leasing	6
Reguleringer selvejende institutioner	3.281
Restindskud i Hovedstadens Letbane I/S	829
Øvrige reguleringer	178
Egenkapital 31.12.2019	3.652.691



INDHOLD

BERETNING

MÅL OG
INDSATSERUDVALGENES
BERETNING

REGNSKAB

- Regnskabspraksis
- Årsregnskab 2019
- Noter til regnskabet

Pengestrømsanalyse		
1.000 kr.	Regnskab 2019	Regnskab 2018
Årets resultat (omkostningsbaseret)	283.605	317.613
Af- og nedskrivninger på materielle anlægsaktiver	177.246	158.773
Regulering af hensættelser til tjenestemandspension	-103.201	-100.525
Regulering af skyldige feriepenge	11.999	7.454
Forskydninger i langfristede tilgodehavender	-24.182	-28.685
Forskydninger i kortfristet gæld/tilgodehavender	292.940	86.475
Forskydninger i aktiver og passiver tilhørende fonds, legater mv.	1.346	-926
Kursregulering mm. vedrørende likvide beholdninger	1.630	-1.466
Reguleringer i likvide beholdninger vedr. selvejd. Insti.	5	6.548
Pengestrømme fra driften	641.388	445.260
Tilgang af materielle anlægsaktiver, netto	-225.386	-439.041
Pengestrømme fra anlæg	-225.386	-439.041
Afdrag på lån	-72.179	-70.164
Optagelse af lån	149.266	72.000
Pengestrømme vedrørende finansiering	77.087	1.836
Ændring i likviditet i alt	493.090	8.055
Heraf		
ændringer registreret på Hovedoversigten	491.455	2.973
ændringer registreret på direkte over balancen	1.635	5.082

Finansieringsoversigt		
1.000 kr.	Regnskab 2019	Regnskab 2018
Likvid beholdning primo	1.000.500	992.445
Årets resultat	144.264	-55.725
Låneoptagelse	149.266	72.000
Afdrag på lån	-72.179	-70.164
Kursregulering mm. vedrørende likvide beholdninger	1.630	-1.466
Reguleringer i likvide beholdninger vedr. selvej. Insti.	5	6.548
Øvrige finansforskydninger	270.104	56.863
I alt	489.089	8.056
Likvid beholdning ultimo	1.493.590	1.000.501

Finansielle instrumenter							
1.000 kr.	Modpart		Oprindelig hovedstol	Nominal restgæld pr. 31/12 2019	Markeds- værdi pr. 31/12 2019	Udløber	Renteforhold
Renteswap	Danske Bank	Modpart Gladsaxe Kommune	28.500 28.500	9.263 9.263	-1.496	23-02-2026	Swap fra variabel til fast rente
Renteloft	Danske Bank		54.905	14.609	-152	31-03-2025	Renteloft



INDHOLD

BERETNING

MÅL OG
INDSATSERUDVALGENES
BERETNING

REGNSKAB

- Regnskabspraksis
- Årsregnskab 2019
- Noter til regnskabet

Hovedoversigt							
1.000 kr.		Vedtaget budget 2019		Korrigeret budget 2019		Regnskab 2019	
		Udgift	Indtægt	Udgift	Indtægt	Udgift	Indtægt
A. Driftsområdet (inklusive refusion)							
0.	Byudvikling, bolig- og miljøforanstaltninger	170.585	-104.374	164.278	-102.544	152.452	-100.254
	Heraf refusion	0	0	0	0	0	-8
1.	Forsyningsområdet m.v.	195.283	-212.616	195.385	-212.376	194.417	-218.344
2.	Transport og infrastruktur	95.947	-4.252	127.657	-4.227	94.777	-6.368
3.	Undervisning og kultur	1.060.520	-162.399	1.076.655	-160.554	1.084.102	-171.936
	Heraf refusion	0	-249	0	-250	0	-507
4.	Sundhedsområdet	406.431	-5.792	415.705	-6.512	403.481	-6.680
5.	Sociale opgaver og beskæftigelse	3.133.988	-774.012	3.201.171	-753.702	3.036.493	-738.434
	Heraf refusion	0	-236.631	0	-235.435	0	-220.355
6.	Fællesudgifter og administration mv.	628.917	-40.912	655.043	-42.911	596.083	-50.137
	Driftsområdet i alt	5.691.669	-1.304.357	5.835.894	-1.284.780	5.556.174	-1.292.820
	Heraf refusion	0	-236.881	0	-235.684	0	-220.862
B. ANLÆGSOMRÅDET							
0.	Byudvikling, bolig- og miljøforanstaltninger	83.347	0	0	0	107.522	-8.719
1.	Forsyningsområdet m.v.	21.913	0	217.638	-9.598	67.157	-6.480
2.	Transport og infrastruktur	41.516	0	119.286	-30.981	40.553	-523
3.	Undervisning og kultur	127.115	-519	135.611	-7.927	69.922	0
4.	Sundhedsområdet	2.828	0	200.892	-1.029	767	0
5.	Sociale opgaver og beskæftigelse	57.508	-2.100	9.020	0	83.726	-125
6.	Fællesudgifter og administration mv.	2.820	0	153.192	-2.475	15.327	0
	Anlægsområdet i alt	337.047	-2.619	851.672	-52.010	384.974	-15.847
C.	RENTER (7.22.05 - 7.58.78)	15.558	-24.748	15.558	-24.748	22.842	-63.129
D. BALANCEFORSKYDNINGER							
	Forøgelse i likvide aktiver (8.22.01 - 8.22.11)	0	0	0	0	491.455	0
	Øvrige balanceforskydninger (8.25.12 - 8.52.62)	31.100	20.477	31.100	20.477	-29.717	-240.387
	Balanceforskydninger i alt	31.100	20.477	31.100	20.477	461.738	-240.387
E.	AFDRAG PÅ LÅN (8.55.63 - 8.55.79)	72.231	0	72.231	0	72.179	0
	SUM (A + B + C + D + E)	6.147.605	-1.311.247	6.806.455	-1.341.061	6.497.907	-1.612.183
F. FINANSIERING							
	Forbrug af likvide aktiver (8.22.01 - 8.22.11)	0	-23.454	0	-651.149	0	0
	Optagne lån (8.55.63 - 8.55.79)	0	-68.786	0	-70.128	0	-149.266
	Tilskud og udligning (7.62.80 - 7.62.86)	221.732	-807.208	221.732	-807.208	284.093	-880.620
	Refusion af købsmoms (7.65.87)	0	0	0	0	-1.250	0
	Skatter (7.68.90 - 7.68.96)	0	-4.158.642	0	-4.158.642	3.337	-4.142.018
	Finansiering i alt	221.732	-5.058.090	221.732	-5.687.127	286.179	-5.171.904
	Total	6.369.337	-6.369.337	7.028.187	-7.028.187	6.784.087	-6.784.087

Nettodriftsudgifter på bevillingsniveau			
1.000 kr.	Vedtaget budget 2019	Korrigeret budget 2019	Regnskab 2019
Økonomiudvalget			
Politiske og administrative organisation	646.987	662.806	579.725
Forsyningsvirksomheder og overførselsindkomster	1.225	1.400	3.460
Økonomiudvalget i alt	648.212	664.207	583.185
Trafik- og Teknikudvalget			
Veje, trafik, grønne områder og byggesager	102.891	126.418	94.029
Trafik- og Teknikudvalget i alt	102.891	126.418	94.029
Børne- og Undervisningsudvalget			
Børn, unge og familier	1.417.519	1.489.322	1.455.617
Takstfinansierede tilbud	-1.575	-899	-4.060
Overførselsudgifter mv.	2.256	4.256	2.007
Børne- og Undervisningsudvalget i alt	1.418.201	1.492.680	1.453.563
Kultur- Fritids- og Idrætsudvalget			
Bibliotek, kultur, idræt, fritid og folkeoplysning	128.986	136.600	125.547
Kultur- Fritids- og Idrætsudvalget i alt	128.986	136.600	125.547
Miljøudvalget			
Renovation	-249	-249	1.513
Fjernvarmeforsyning	-17.084	-17.193	-28.152
Miljø	17.367	25.071	11.394
Miljøudvalget i alt	34	7.629	-15.244
Sundheds- og Rehabiliteringsudvalget			
Tilbud til ældre	702.491	709.876	704.860
Almene ældre- og plejeboliger	248.429	248.429	235.945
Sundheds- og Rehabiliteringsudvalget i alt	950.920	958.305	940.805
Psykiatri- og Handicapudvalget			
Voksne med særlige behov og sundhed	300.731	313.281	310.591
Takstfinansierede tilbud	-6.423	1.653	-10.918
Personlige ydelser, medfinansieringsbidrag og ældreboliger	48.530	48.530	46.353
Psykiatri- og Handicapudvalget i alt	342.837	363.464	346.026
Beskæftigelses- og Integrationsudvalget			
Aktivering	74.938	79.353	61.191
Forsørgelse	675.370	675.370	636.449
Øvrige udgifter	44.923	47.090	37.804
Beskæftigelses- og Integrationsudvalget i alt	795.231	801.813	735.443
Nettodriftsudgifter i alt	4.387.312	4.551.114	4.263.354



INDHOLD

BERETNING

MÅL OG
INDSATSERUDVALGENES
BERETNING

REGNSKAB

- Regnskabspraksis
- Årsregnskab 2019
- Noter til regnskabet

Nettoanlægsudgifter fordelt på politiske udvalg

1.000 kr.	Vedtaget budget 2019	Korrigeret budget 2019	Regnskab 2019
Økonomiudvalget	68.797	174.257	81.336
Trafik- og Teknikudvalget	44.671	127.701	37.813
Børne- og Undervisningsudvalget	119.233	237.266	82.422
Kultur- Fritids- og Idrætsudvalget	6.002	33.350	8.821
Miljøudvalget	26.821	112.383	63.546
Sundheds- og Rehabiliteringsudvalget	7.600	17.384	9.256
Psykatri- og Handicapudvalget	61.304	97.320	85.933
Nettoanlægsudgifter fordelt på politiske udvalg i alt	334.428	799.662	369.127

Videreførelse af driftsmidler til 2020

1.000 kr.	Overførsel netto
Økonomiudvalget	43.736
Trafik- og Teknikudvalget	33.405
Børne- og Undervisningsudvalget	42.259
Kultur-, Fritids- og Idrætsudvalget	11.053
Miljøudvalget	2.726
Sundheds- og Rehabiliteringsudvalget	20.987
Psykatri- og Handicapudvalget	14.348
Beskæftigelses- og Integrationsudvalget	3.872
Videreførsel af driftsmidler til 2020 i alt	172.386

Videreførelse af anlægsmidler til 2020

1.000 kr.	Overførsel netto
Økonomiudvalget	90.801
Trafik- og teknikudvalget	74.300
Børne- og Undervisningsudvalget	153.108
Kultur-, Fritids- og Idrætsudvalget	24.520
Miljøudvalget	45.341
Sundheds- og Rehabiliteringsudvalget	8.129
Psykatri- og Handicapudvalget	11.387
Videreførsel af anlægsmidler til 2020 i alt	407.586

Note 1. Driftsindtægter og -udgifter						
1.000 kr.	Vedtaget budget 2019		Korrigeret budget 2019		Regnskab 2019	
	Udgift	Indtægt	Udgift	Indtægt	Udgift	Indtægt
Byudvikling, bolig- og miljøforanstaltninger	170.585	104.374	164.278	104.498	146.821	100.921
Transport og infrastruktur	95.947	4.252	127.657	4.227	94.777	6.368
Undervisning og kultur	1.060.520	162.399	1.076.655	160.554	1.084.102	171.936
Sundhedsområdet	406.431	5.792	415.705	6.512	403.481	6.680
Sociale opgaver og beskæftigelse	3.133.988	774.012	3.201.171	753.702	3.036.493	738.434
Fællesudgifter og administration mv.	628.917	40.912	655.043	42.911	596.083	50.137
Driftsindtægter og -udgifter i alt	5.496.388	1.091.741	5.640.509	1.072.404	5.361.757	1.074.476

Note 2. Anlægsindtægter og -udgifter						
1.000 kr.	Vedtaget budget 2019		Korrigeret budget 2019		Regnskab 2019	
	Udgift	Indtægt	Udgift	Indtægt	Udgift	Indtægt
Byudvikling, bolig- og miljøforanstaltninger	83.347	0	217.638	9.598	107.522	8.719
Transport og infrastruktur	41.516	0	135.611	7.927	40.553	523
Undervisning og kultur	127.115	519	200.892	1.029	69.922	0
Sundhedsområdet	2.828	0	9.020	0	767	0
Sociale opgaver og beskæftigelse	57.508	2.100	153.192	2.475	83.726	125
Fællesudgifter og administration mv.	2.820	0	16.034	0	15.327	0
Anlægsindtægter og -udgifter i alt	315.134	2.619	732.387	21.029	317.817	9.367

Note 3. Indtægter			
1.000 kr.	Driftsindtægter A	Anlægsindtægter B	Ordinære indtægter A+B
Byudvikling, bolig- og miljøforanstaltninger	100.921	8.719	109.640
Transport og infrastruktur	6.368	523	6.891
Undervisning og kultur	171.936	0	171.936
Sundhedsområdet	6.680	0	6.680
Sociale opgaver og beskæftigelse	738.434	125	738.559
Fællesudgifter og administration mv.	50.137	0	50.137
Indtægter skattefinansieret område	1.074.476	9.367	1.083.843
Forsyningsvirksomheder m.v.	218.344	6.480	224.824
Indtægter forsyningsområdet	218.344	6.480	224.824



INDHOLD

BERETNING

MÅL OG
INDSATSERUDVALGENES
BERETNING

REGNSKAB

- Regnskabspraksis
- Årsregnskab 2019
- Noter til regnskabet

Note 4. Ordinære omkostninger			
1.000 kr.	Drifts- og anlægs-udgifter A	Aktiverede anlæg netto B	Ordinære omkostninger A-B
Byudvikling, bolig- og miljøforanstaltninger	376.845	61.202	315.643
Transport og infrastruktur	121.293	2.761	118.532
Undervisning og kultur	1.114.004	29.326	1.084.678
Sundhedsområdet	409.416	1.047	408.369
Sociale opgaver og beskæftigelse	3.217.700	151.901	3.065.799
Fællesudgifter og administration mv.	613.802	92.283	521.519
Ordinære omkostninger skattefinansieret område	5.853.060	338.521	5.514.539
Forsyningsvirksomheder m.v.	261.574	62.130	199.444
Ordinære omkostninger forsyningsområdet	261.574	62.130	199.444

Note 5. Afskrivninger			
1.000 kr.	Afskrivninger	Nedskrivninger	Af- og nedskrivninger i alt
Byudvikling, bolig- og miljøforanstaltninger	42.230	0	42.230
Transport og infrastruktur	3.301	0	3.301
Undervisning og kultur	55.362	0	55.362
Sundhedsområdet	556	0	556
Sociale opgaver og beskæftigelse	36.596	11.233	47.829
Fællesudgifter og administration mv.	6.988	62	7.049
I alt	145.033	11.295	156.327
Forsyningsvirksomheder m.v.	15.898	5.021	20.919
Afskrivninger i alt	160.930	16.316	177.246



INDHOLD

BERETNING

MÅL OG
INDSATSERUDVALGENES
BERETNING

REGNSKAB

- Regnskabspraksis
- Årsregnskab 2019
- Noter til regnskabet

Note 6. Anlægsoversigt

	Grunde
1000 kr.	
Kostpris 01.01.2019	1.246.745
Primoregulering	0
Årets tilgang	3.801
Årets afgang	-1.350
Overført	0
Årets bevægelser	2.451
Kostpris 31.12.2019	1.249.196
Opskrivninger 01.01.2019	4.316
Årets opskrivninger	0
Opskrivninger 31.12.2019	4.316
Af- og nedskrivninger 01.01.2019	449
Primoregulering	0
Årets afskrivninger	0
Årets nedskrivninger	0
Tilbageførte af- og nedskrivninger	0
Årets bevægelser	0
Af- og nedskrivninger 31.12.2019	449
Regnskabsmæssig værdi 31.12.2019	1.253.063

s

Bygninger	Tekniske anlæg, maskiner, transportmateriel mv.	Inventar	Materielle anlægsaktiver under udførelse	Immaterielle anlægsaktiver	Grunde og bygninger bestemt til videresalg	Total
3.754.153	738.900	234.204	238.299	0	51.467	6.263.768
0	0	0	0	0	0	0
24.833	59.640	4.348	136.029	0	0	228.652
-363	-1.552	0	0	0	0	-3.266
72.812	1.572	0	-74.384	0	0	0
97.283	59.659	4.348	61.645	0	0	225.386
3.851.436	798.559	238.552	299.944	0	51.467	6.489.154
37.688	0	0	0	0	0	42.004
0	0	0	0	0	0	0
37.688	0	0	0	0	0	42.004
1.436.641	225.047	211.025	267	0	17.791	1.891.219
0	0	0	0	0	0	0
136.223	21.261	4.039	0	0	0	161.524
11.233	5.021	0	62	0	0	16.316
0	-594	0	0	0	0	-594
147.456	25.688	4.039	62	0	0	177.246
1.584.097	250.735	215.064	328	0	17.791	2.068.465
2.305.027	547.824	23.488	299.616	0	33.677	4.462.694



INDHOLD

BERETNING

MÅL OG
INDSATSERUDVALGENES
BERETNING

REGNSKAB

- Regnskabspraksis
- Årsregnskab 2019
- Noter til regnskabet

Note 7. Aktier og andelsbeviser I/S-A/S				
1.000 kr.	Selskabets egenkapital 2018	Gladsaxes ejerandel	2019	2018
I/S Vestforbrænding	907.474	7,3	66.246	69.910
HMN naturgas I/S	1.362.800	3,8	32.060	53.257
Centralkommunernes Transmissions-selskab I/S	570.448	3,5	19.966	20.960
Mølleåværket Renseanlæg Lundtofte A/S	476.460	33,4	159.281	161.141
I/S Danmarks Rostadion Bagsværd	1.853	52,0	963	564
Nordvand A/S	10.638.275	13,6	1.446.805	1.453.269
Novafos A/S	5.492	25,4	1.395	827
Beredskab Øst I/S	0	7,5	0	227.919
Hovedstadens Letbane I/S*			1.726.716	1.987.846
Aktier og andelsbeviser i alt			1.987.846	1.452.226

* Efter præcisering fra Social- og Indenrigsministeriet vedrørende indregning af aktier og andelsbeviser for trafikkselskaber er Hovedstadens Letbane I/S nulstillet i Gladsaxe Kommunes regnskab. Nulstillingen betyder, at aktier og andelsbeviser reduceres med 228 millioner kroner.

Note 8. Andre finansielle anlægsaktiver		
1.000 kr.	2019	2018
Udlån til beboerindskud	18.315	17.052
Andre langfristede udlån og tilgodehavender*	286.658	291.505
Deponerede beløb	69.500	30.218
Udlæg vedrørende forsyningsområdet	482.009	444.105
Andre finansielle anlægsaktiver i alt	856.482	782.880

* I saldoen indgår hjemfaldsklausuler på i alt 46,2 mio. kr.

Note 9. Tilgodehavender		
1.000 kr.	2019	2018
Tilgodehavender hos staten	56.760	60.682
Tilgodehavender i betalingskontrol	119.563	101.947
Andre kortfristede tilgodehavender	-3.919	46.842
Mellemregning mellem årene	31.998	41.608
Finansielle aktiver tilhørende selvejende institutioner med driftsoverenskomst	3.162	2.520
Tilgodehavender i alt	207.564	253.598

Note 10. Likvide beholdninger		
1.000 kr.	2019	2018
Kontante beholdninger	325	412
Indskud i pengeinstitutter	-116.962	-137.288
Investeringsforeningsbeviser	47.023	1.981
Realkreditobligationer	1.563.203	1.135.396
Statsobligationer	0	0
Likvide beholdninger i alt	1.493.590	1.000.500

Note 11. Egenkapital		
1.000 kr.	2019	2018
Modpost for takstfinansierede aktiver	631.146	543.003
Modpost for selvejende institutioners aktiver	52.051	39.629
Modpost for skattefinansierede aktiver	3.726.966	3.778.901
Modpost for donationer	10.527	11.017
Reserve for opskrivninger	42.004	42.004
Balancekonto	-810.003	-607.915
Egenkapital i alt	3.652.691	3.806.639

Note 12. Gæld til kreditinstitutter		
1.000 kr.	2019	2018
Realkreditinstitutter	2.714	2.885
Kommunekredit*	701.474	640.930
Gæld til kreditinstitutter i alt	704.188	643.815
<i>* Heraf 458 mio. kr. i låneoptag til fjernvarmeudbygningen</i>		

Note 13. Anden langfristet gæld		
1.000 kr.	2019	2018
Langfristet gæld vedrørende selvejende institutioner med driftsoverenskomst	3.050	1.908
Anden langfristet gæld med indenlandsk kreditor*	560	243.762
Skyldige indefrosne feriepenge	82.862	0
Finansiell Leasing	653	659
Andre kommuner og regioner	0	0
Anden langfristet gæld i alt	87.124	246.329

* Restindskud i Letbanen er nulstillet i anden langfristet gæld, hvilket betyder et fald i anden langfristet gæld på 243,2 mio. kr.



INDHOLD

BERETNING

MÅL OG
INDSATSERUDVALGENES
BERETNING

REGNSKAB

- Regnskabspraksis
- Årsregnskab 2019
- Noter til regnskabet

Note 14. Nettogæld vedrørende fonds, legater og deposita

1.000 kr.		2019	2018
Legater	Aktiv	394	405
Deposita	Aktiv	352.738	369.259
Legater	Passiv	394	405
Deposita	Passiv	371.284	386.471
Nettogæld vedrørende fonds, legater og deposita i alt		18.546	17.212

Note 15. Anden kortfristet gæld

1.000 kr.	2019	2018
Kassekreditter, byggelån og repo lån	421.398	146.215
Kortfristet gæld til staten	11.273	10.891
Andre kommuner og regioner	985	981
Anden kortfristet gæld med indenlandsk modtager	10.490	64.454
Mellemregning mellem årene mv.	363.698	347.604
Selvejende institutioner med driftsoverenskomst	2.766	1.561
Anden kortfristet gæld i alt	810.610	571.706

Note 16. Eventualrettigheder

Gladsaxe Kommune havde pr. 31.12.2019 sikkerhed i følgende ejendomme:

- Pantebrev nominelt 210 tusind kroner i ejendommen, der ejes af den selvejende institution Kagså Kollegiet
- Pantebrev nominelt 2.130 tusind kroner i ejendommen, der ejes af den selvejende institution Dagcenter Christianevej

Kommunens indskud i Landsbyggefonden og i pleje- og ældreboliger samt kommunens driftsstøttelån udgjorde pr. 31.12.2019 155.251 tusind kroner.

I henhold til driftsoverenskomst med AB Skovdiget, har Gladsaxe Kommune sikkerhed i AB Skovdigets bygninger. Værdien er pr. 1.1.2012 opgjort til 22,9 millioner kroner og er ekskl. forrentning. Hvis driftsoverenskomsten med AB Skovdiget opsiges, vil et endeligt provenu blive opgjort i henhold hertil.

Værdi af afgiftspantebrev, Telefonvej 8f på 75 tusind kroner.

Garantistillelser fra leverandører af serviceydelser til Gladsaxe Kommune udgør pr. 31.12.2019 25.169 tusind kroner.

Krav vedrørende retssager på 14.236 tusind kroner.

Note 17. Garanti- og eventualforpligtelser

Gladsaxe Kommune havde pr. 31.12.2019 garantiforpligtelser for 1.491.213 tusind kroner.

Kommunen hæftede endvidere solidarisk sammen med de øvrige ejere i en række selskaber, hvor kommunen er med-ejer og hvor ejerkredsen består af kommuner og lignende. Den solidariske hæftelse kunne pr. 31.12.2019 opgøres til i alt 8.356.682 tusind kroner.

Forpligtelsen vedrørende kommunens kontrakter om operationel leasing udgjorde pr. 31.12.2019 13.506 tusind kroner.

Hæftelse (solidarisk) for kommunale selskabers operationelle og finansielle leasing pr. 31.12.2019 33.917 tusind kroner

Gladsaxe Kommune hæfter med 50 % for alle forpligtigelser i Gladsaxe-Gentofte Fjernvarme I/S.

Huslejeforpligtelser pr. 31.12.2019 41.763 tusind kroner.

Bøde vedrørende datalæk 100 tusinde kroner.

Krav vedrørende retssager på 14.111 tusind kroner.





Gladsaxe Kommune arbejder for økonomisk bæredygtig vækst og velfærd som en grundforudsætning for at opretholde servicen over for borgere og virksomheder.

Gladsaxe Kommune

Økonomisk Sekretariat

Rådhuset

Rådhus Allé 7

2860 Søborg

gladsaxe.dk