



# Vandområder i Gladsaxe Kommune i 2013

**Orbicon, september 2013**

## **Rekvirent**

Gladsaxe Kommune  
By- og Miljøforvaltningen  
Rådhus Alle 7  
2860 Søborg  
Lene Madsen  
Telefon 39 57 59 21  
E-mail [tmflma@gladsaxe.dk](mailto:tmflma@gladsaxe.dk)

## **Rådgiver**

Orbicon A/S  
Jens Juuls Vej 16  
8260 Viby J  
Telefon 29 26 02 90  
E-mail [pngr@orbicon.dk](mailto:pngr@orbicon.dk)

Sag	1321300048
Projektleder	Per Nissen Grøn
Kvalitetssikring	Gitte Spanggaard
Figurer	Kirsten Nygaard
Fotos	Per Nissen Grøn
Revisionsnr.	1
Udgivet	September 2013

## **Vandområder i Gladsaxe Kommune i 2013**

# INDHOLDSFORTEGNELSE

1	Sammenfatning .....	3
2	Formål med undersøgelsen .....	5
3	Vandområdernes beliggenhed .....	6
4	Undersøgelsens metoder .....	11
5	Oversigt over plante- og dyrearter .....	13
5.1	Vandplanter .....	13
5.2	Smådyr .....	14
5.3	Padder .....	15
5.4	Krybdyr .....	16
5.5	Ynglefugle .....	16
5.6	Fisk .....	17
6	Søer i Værebrosområdet .....	18
6.1	Sø nr. 42, Krinkelsøen i Bagsværd .....	18
6.2	Sø nr. 43, Vestre Værebros Åsø i Bagsværd .....	22
6.3	Sø nr. 44, Dam i Bagsværd .....	25
6.4	Sø nr. 45, Mosedybets Sønderlø i Bagsværd .....	28
6.5	Sø nr. 46, Østre Værebros Åsø .....	31
6.6	Sø nr. 47, Nordre Frøstjerne Sø i Bagsværd .....	34
6.7	Sø nr. 48, Højlund Sø i Bagsværd .....	37
6.8	Sø nr. 49, Sønder Frøstjerne Sø .....	41
6.9	Sø nr. 50, Kildemosen i Bagsværd .....	44
6.10	Sø nr. 51, Sønder Kildemose i Bagsværd .....	47
6.11	Sø nr. 52, Dam i Bagsværd .....	50
6.12	Sø nr. 53, Brøndkarsø i Bagsværd .....	53
6.13	Sø nr. 54, Dam i Bagsværd .....	57
6.14	Sø nr. 57, Vandkarsø i Bagsværd .....	60
6.15	Sø nr. 58, Værebros Sø .....	63
7	Referencer .....	66

## 1 Sammenfatning

I 2013 er der gennemført en undersøgelse af naturforholdene i 15 søer, som ligger i et villakvarter i Værebrosområdet i Gladsaxe Kommune. Søerne er bortset fra en enkelt omfattet af Naturbeskyttelseslovens §3, og de indgår i Gladsaxe Kommunes plan om, at naturbeskyttede arealer skal undersøges mindst hvert 10. år. Den seneste undersøgelse af søerne var i 2007.

Undersøgelsen omfatter således 15 søer, der er detaljeret undersøgt med hensyn til plante- og dyrelivet, dvs. vandplanter, smådyr, padder, krybdyr og ynglefugle. Samtidig er søernes miljøtilstand og omgivelser beskrevet, og der er foretaget en vurdering af søernes naturværdi og behovet for pleje. Hver sø er undersøgt i april og juni 2013.

Undersøgelsen viser, at 7 af søerne har en god miljø- og naturtilstand med klart vand og mange undervandsplanter. Disse søer kan leve op til en generel målsætning om et artsrigt og alsidigt plante- og dyreliv. De 8 af søerne kan imidlertid ikke opfylde denne målsætning som følge af især uklart vand, ringe forekomst af undervandsplanter, et tykt næringsrigt dyndlag på bunden samt tilgroning med sumpplanter og træer.

Disse søer har behov for naturpleje i varierende omfang. Det omfatter en forbedring af vandkvaliteten ved oprensning af den næringsrige dyndbund og nedsættelse af næringsstofindholdet i det tilstrømmende vand. For de stærkt tilgroede vandområder er det nødvendigt, at fjerne sumpplanter og træbevoksninger langs bredden, så de kan blive lysåbne igen.

Ved undersøgelsen blev der registreret 22 arter af undervandsplanter, hvoraf de mest ualmindelige er krans-tusindblad, spinkel vandaks og kransnålalgen bugtet glanstråd. Flere af søerne havde en artsrig og veludviklet undervandsvegetation, som dækkede størstedelen af søbunden. Der blev ikke registreret nogen ualmindelige arter af flyde- og sumpplanter, men i mange af søerne var der et stort antal arter af sumpplanter.

I de fleste søer blev der registreret et forholdsvis artsrigt smådyrsliv, og i enkelte af søerne var det meget artsrigt. Disse søer havde klart vand og en veludviklet undervandsvegetation. Der var kun en enkelt sø, som havde et artsfattigt smådyrsliv. Der blev fundet en del ualmindelige arter af guldsmede, vandtæger, biller og snegle.

Af padder blev registreret 6 ynglende arter, hvilket omfattede skrubtudse, butsnudet frø, spidssnudet frø, grøn frø, lille vandsalamander og stor vandsalamander. Spidssnudet frø og stor vandsalamander er strengt beskyttede EU-arter, og de ynglende i henholdsvis 5 og 7 af søerne. Næsten alle søer havde en del ynglende arter af padder, idet 8 søer havde 5-6 paddearter og 6 søer havde 3-4 paddearter.

Af krybdyr blev der i og ved søerne registreret 3 arter, således snog, stålorm og almindeligt firben. Snogen blev registreret i og omkring 10 søer, og den er således ret udbredt i villakvarteret i Værebrosområdet. Dette hænger blandt andet sammen med, at en af snogens foretrukne æglægningssteder er kompostbunker, og at der er rigeligt med føde i området i form af frøer.



Der blev registreret 10 ynglende fuglearter, som er knyttet til vandområder. De mest udbredte og almindeligste ynglefugle var gråand, blichøne, grønbenet rørhøne, der hver ynglede i omkring halvdelen af søerne. Af ualmindelige arter ynglede vandrikse og lille lappedykker i Brøndkarse Sø ved Fedtmosen. Denne sø havde også det artsrigeste plante- og dyreliv af alle søerne.

Af fisk blev der i vandområderne i forbindelse med undersøgelserne af smådyr og padder registreret 8 fiskearter, således gedde, skalle, aborre, brasen, karudse, karpe, ål og nipigget hundestejle. Ved egentlige fiskeundersøgelser med fangstredskaber vil der blive registreret flere arter.

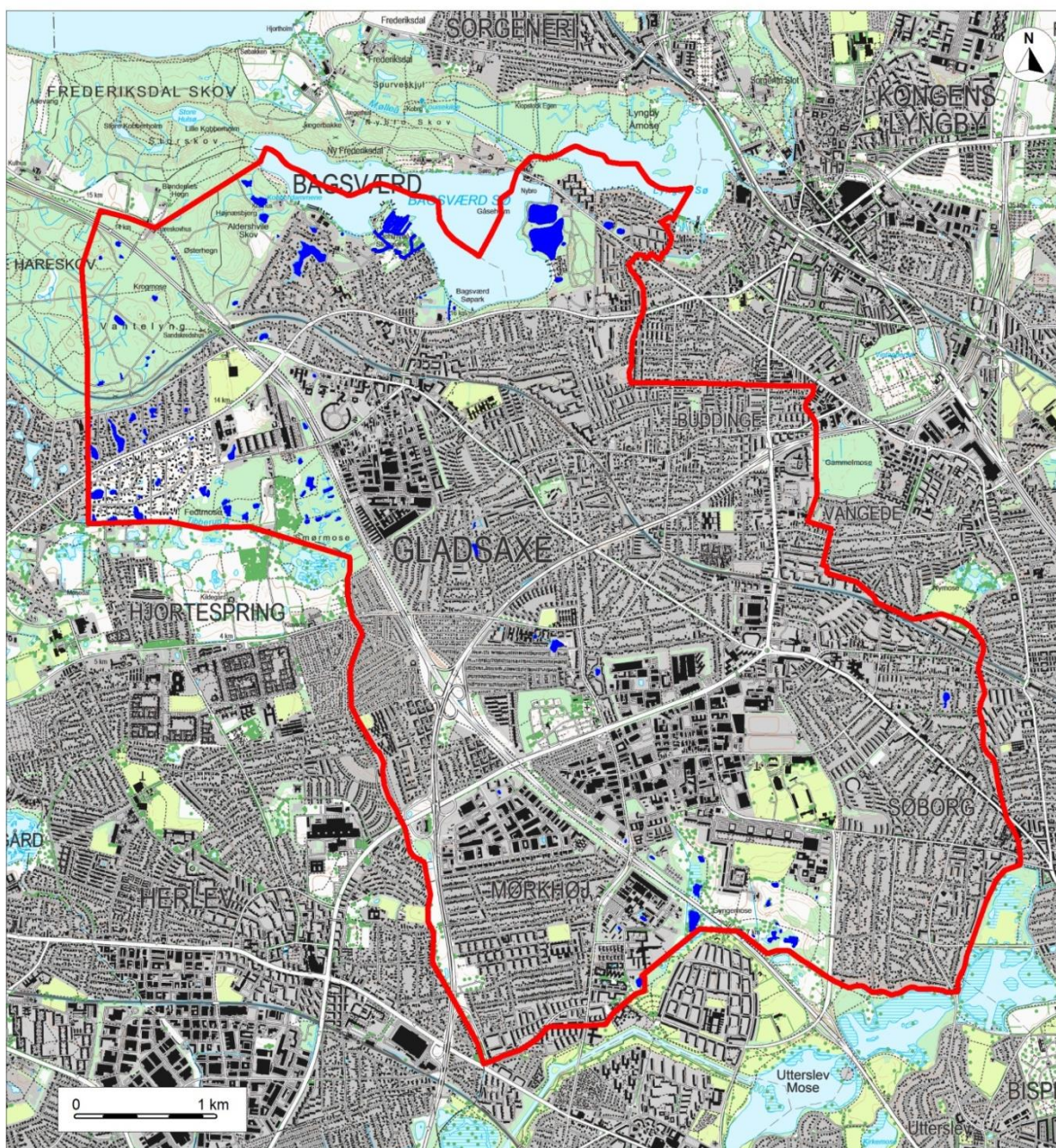


Snog var udbredt og ret almindelig i villakvarteret i Værebros-området, idet den blev observeret i 10 af de 15 undersøgte søer i området. Her findes dens foretrukne æglægningssted kompostbunker, og der er nok føde i form af frøer. Foto: 14. juni 2013.



## 2 Formål med undersøgelsen

Undersøgelsen har til formål at undersøge og beskrive naturforholdene i 15 vandområder i Gladsaxe Kommune, hvis afgrænsning fremgår af figur 1.



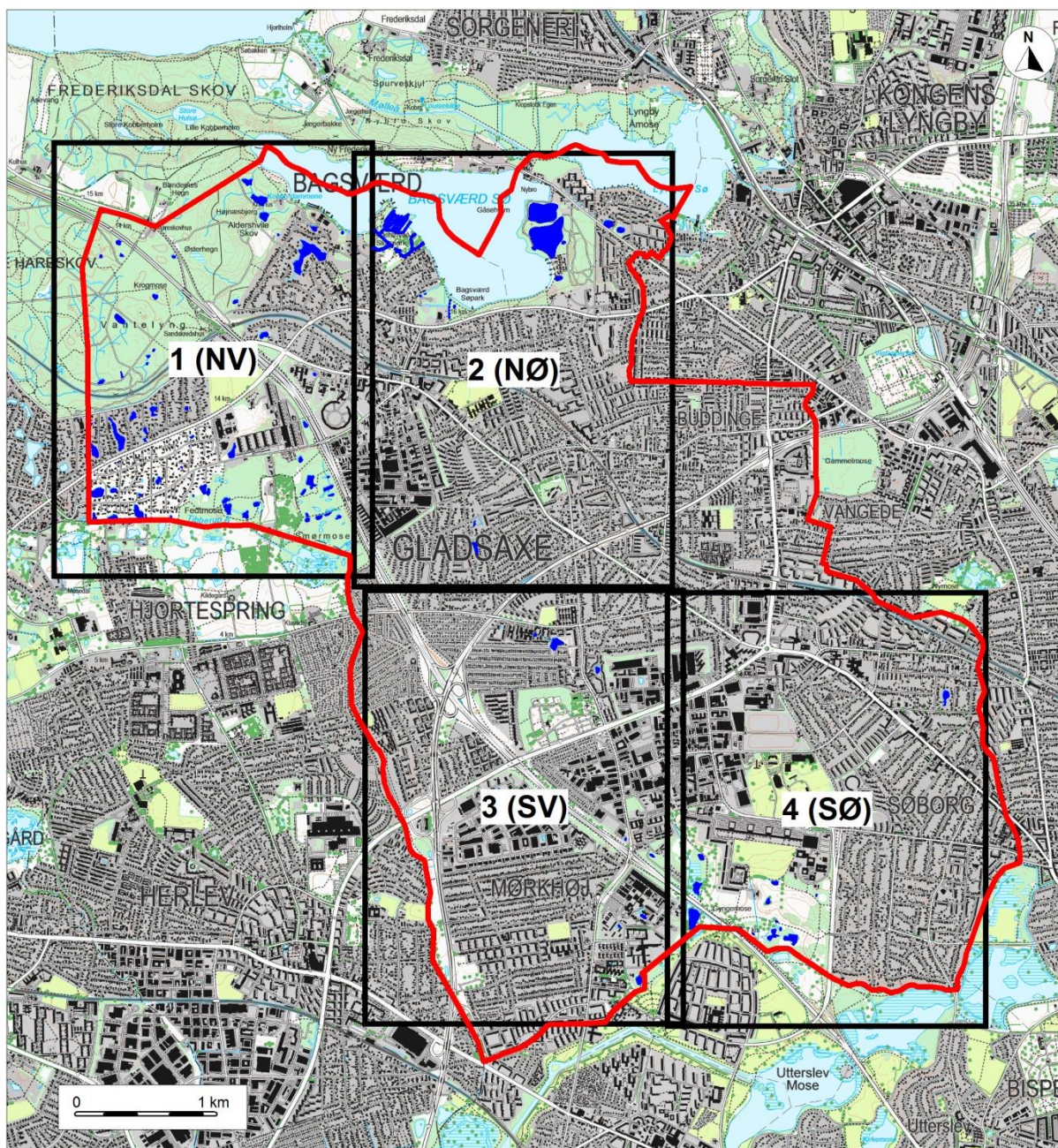
**Figur 1.**  
Afgrænsningen af Gladsaxe Kommune. Vandområderne er markeret med mørkeblåt.

I 2007 blev der gennemført en undersøgelse af 100 vandområder i kommunen, og der var 15 af disse vandområder samt 2 nye, som blev undersøgt igen i 2012 (Gladsaxe Kommune, 2008; 2012). I 2013 er der genundersøgt 15 af vandområderne fra 2007. Herudover er der i 2013 undersøgt 8 vandområder i Gyngemose Park (Gladsaxe Kommune, 2013). Undersøgelserne indgår i Gladsaxe Kommunes plan om, at naturarealer omfattet af Naturbeskyttelseslovens §3, herunder vandhuller og søer, skal undersøges mindst hvert 10. år.



### 3 Vandområders beliggenhed

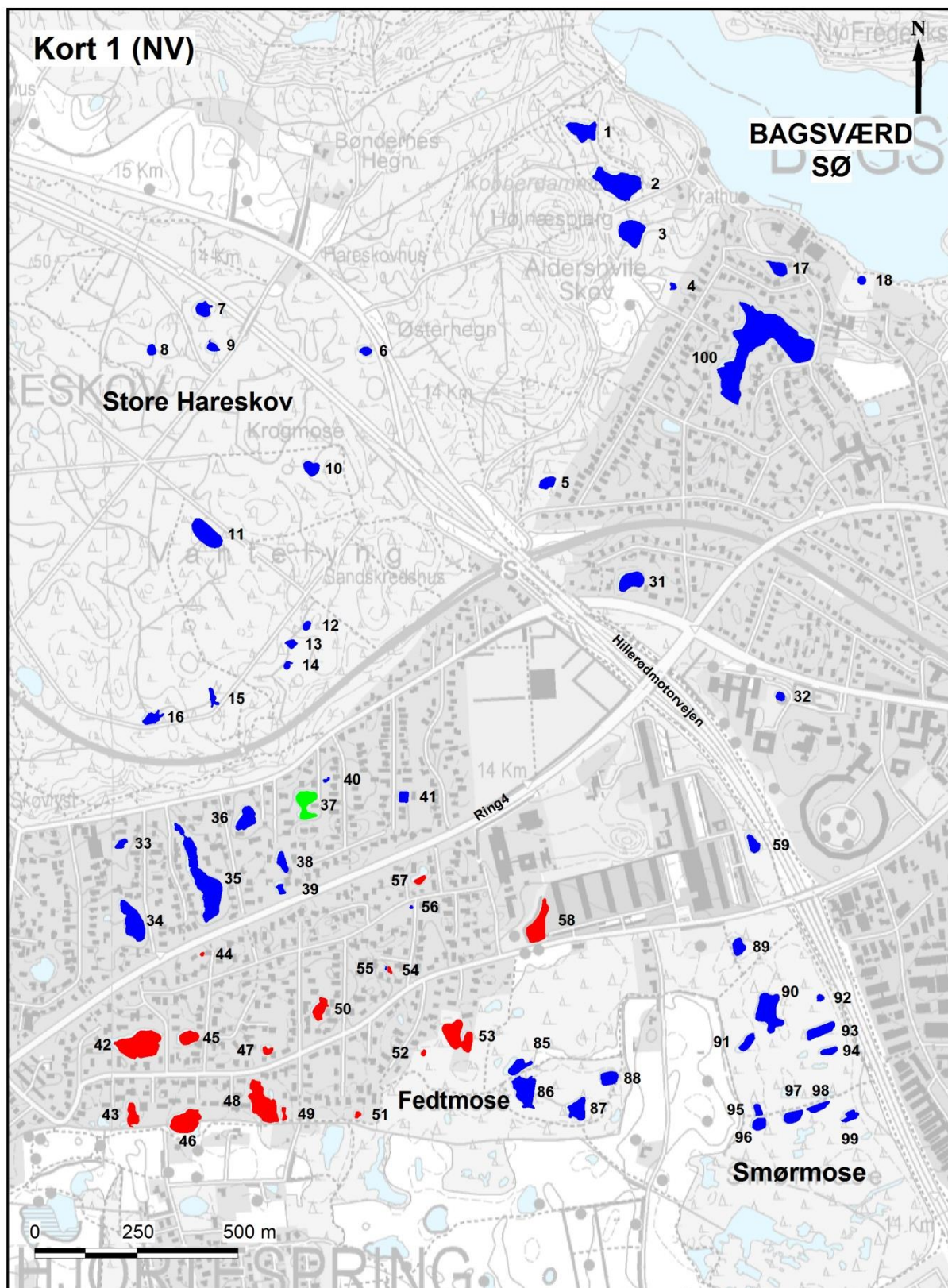
Gladsaxe kommune er opdelt i 4 delkort, hvor beliggenheden af de 100 undersøgte vandområder i 2007 er vist med mørkeblåt, figur 2-6.



**Figur 2.** Gladsaxe kommune er opdelt i 4 delkort, hvor vandområders beliggenhed er vist.

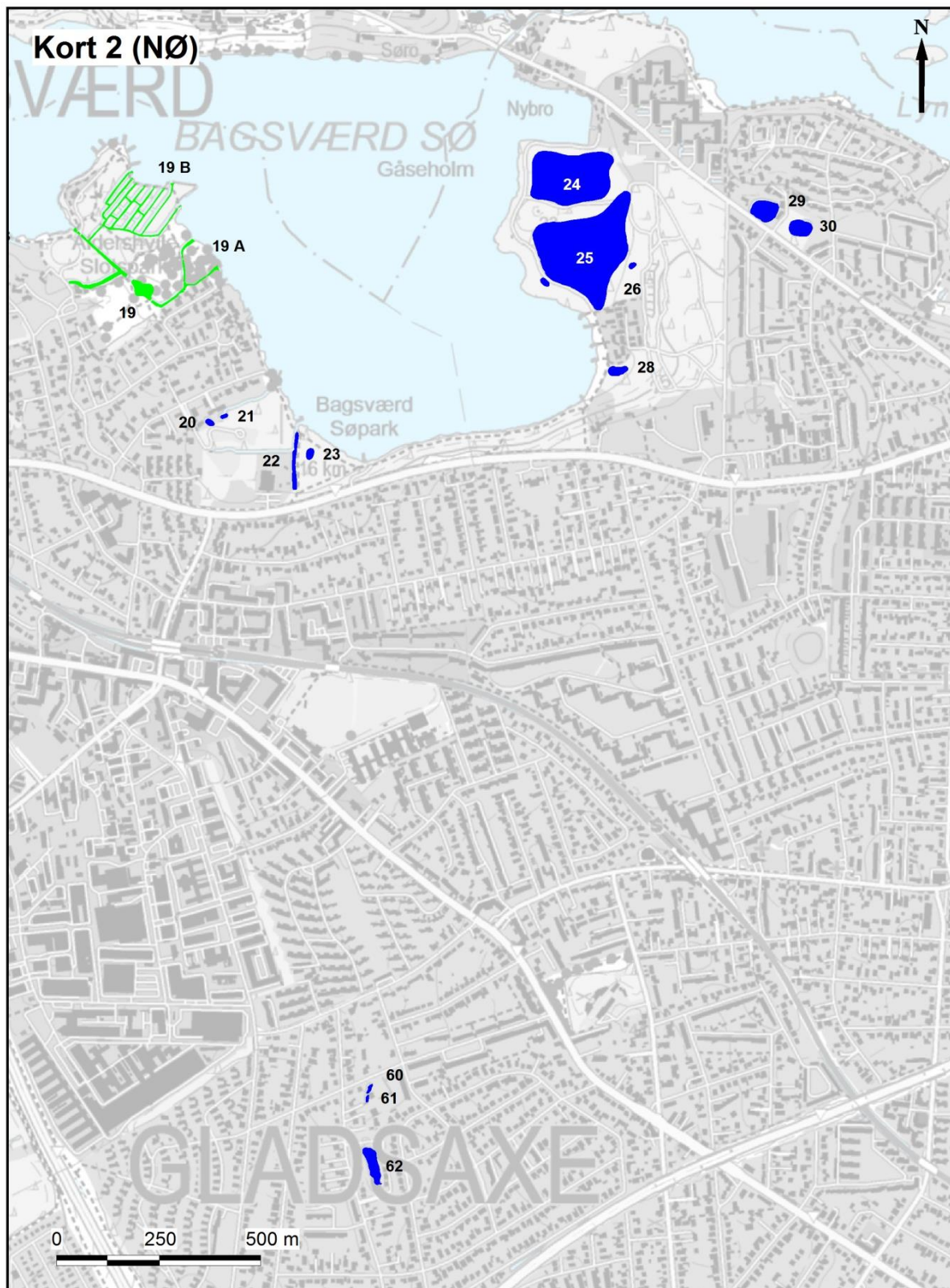
Der er i 2013 undersøgt 15 vandområder, som har en rød farve på de følgende sider med de fire delkort for Gladsaxe Kommune, figur 3-6. Det omfatter sø nr. 42-54 og nr. 57-58 i Værebrosområdet. De 17 søer som blev undersøgt i 2012 har en grøn farve på kortene.





**Figur 3.**

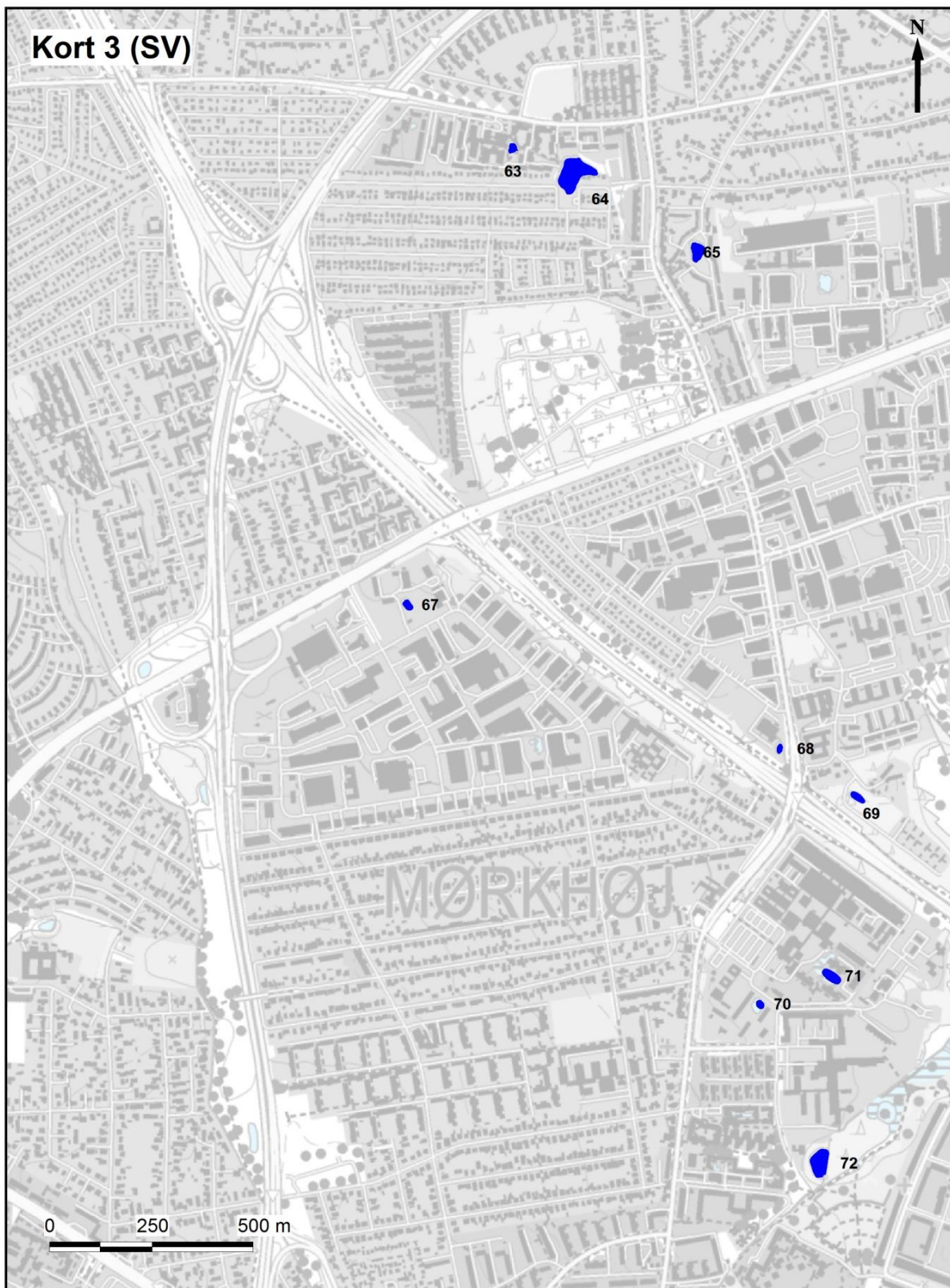
Beliggenhed af de undersøgte vandområder i den nordvestlige del af Gladsaxe Kommune i 2007. Der er i 2012 genundersøgt vandområde nr. 37 (grøn farve), og i 2013 er der genundersøgt sø nr. 42-54 og nr. 57-58 (rød farve).



**Figur 4.**

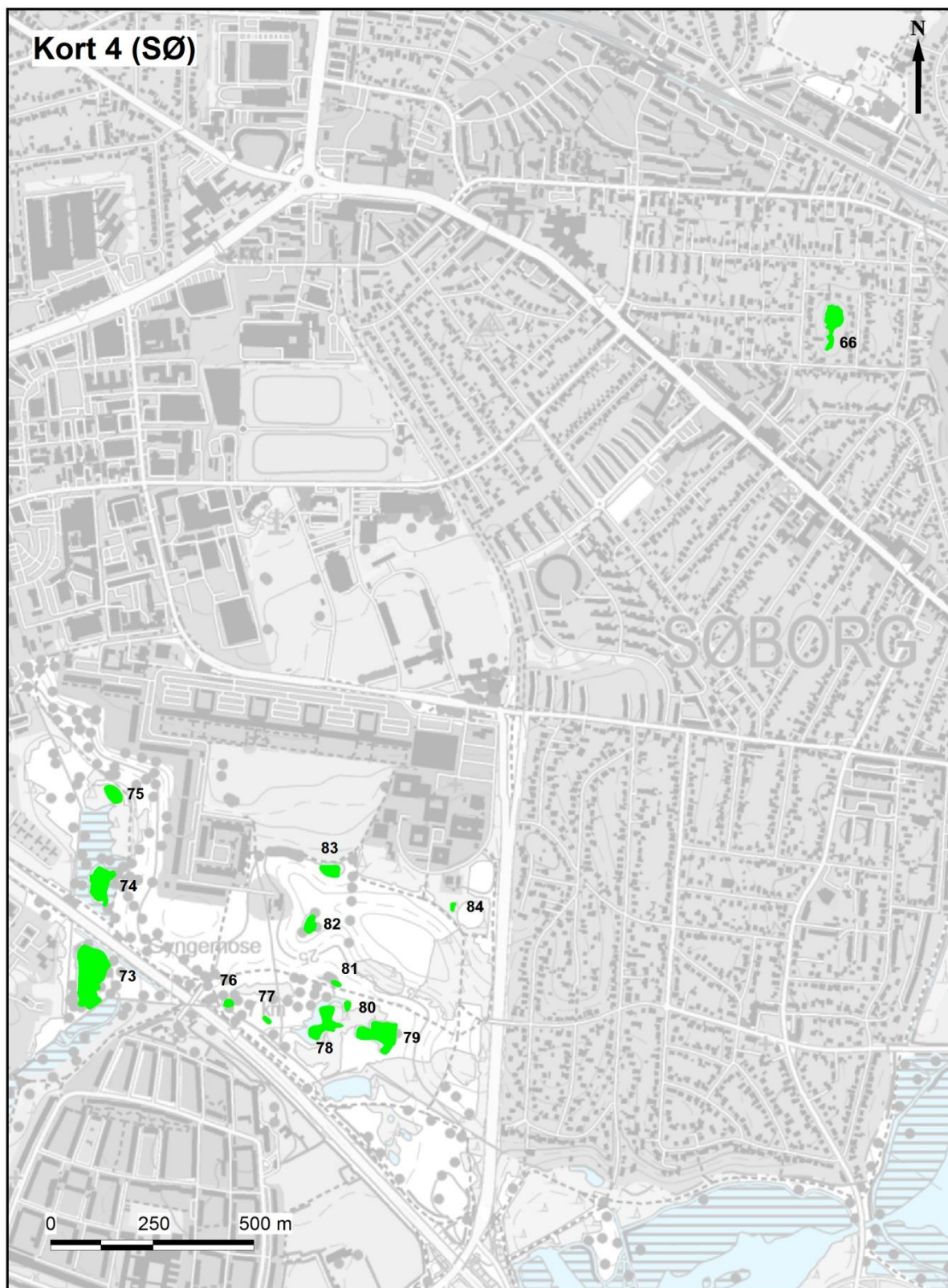
Beliggenhed af de undersøgte vandområder i den nordøstlige del af Gladsaxe Kommune i 2007. Der er i 2012 genundersøgt vandområde nr. 19 samt undersøgt to nye vandområder, 19A og 19B, i Aldershvile Slotspark (grøn farve). Der er ikke genundersøgt nogen af vandområderne i 2013.





**Figur 5.**

Beliggenhed af de undersøgte vandområder i den sydvestlige del af Gladsaxe Kommune i 2007. Der er i 2012 og 2013 ikke genundersøgt nogen af disse vandområder.



**Figur 6.**

Beliggenhed af de undersøgte vandområder i den sydøstlige del af Gladsaxe kommune i 2007. Der er i 2012 genundersøgt vandområderne nr. 66, Gorkisøen, nr. 73-75 i Gynge-mosen og 76-84 i Høje Gladsaxe Park (grøn farve), men ingen i 2013.

## 4 Undersøgelsens metoder

### Undersøger

Biolog Per Nissen Grøn, Orbicon A/S.

### Tidspunkt

Undersøgelsen er gennemført den 26.-27. april og 14.-15. juni 2013, idet hvert vandområde er undersøgt 2 gange.

### Omfang

Alle vandområder er undersøgt med hensyn til følgende:

- Vandtype
- Vandplanter
- Smådyr
- Padder
- Krybdyr
- Ynglefugle
- Øvrige faunaforhold
- Naturværdi
- Plejebenhov

Undersøgelsen er gennemført ved travning i og langs vandområderne samt i enkelte tilfælde ved hjælp af en båd i de største søer.

### Vandtype

Der er foretaget en beskrivelse af vandområdet og de nærmeste omgivelser. Vandområdet er beskrevet bl.a. med hensyn til størrelse, dybde, vandkvalitet, bundforhold, tilgroning, beskygning, nærmeste omgivelser samt eventuelle trusler mod vandområdet.

### Vandplanter

Forekomsten af undervands-, flydeblads- og rørsumpplanter er beskrevet. Der er registreret dækningsgraden af de forskellige vegetationstyper samt de dominerende plantearter og eventuelle typiske arter for vandområdet. Desuden er ualmindelige eller sjældne plantearter registreret. Bestemmelsen af plantearterne er sket i felten, mens artsbestemmelsen af trådalger og kransnålalger er sket ved hjælp af mikroskop.

### Smådyr

Registreringen af smådyr i vandområderne er sket ved hjælp af en vandketsjer med en maskevidde på 1 mm, og indholdet af prøven er hældt op i et kar, hvorefter artsbestemmelsen af smådyrene er sket i felten. I den forbindelse er anvendt en lup med en forstørrelse på 20 gange. Enkelte af smådyrene er konserveret i sprit og herefter artsbestemt under mikroskop.

### Padder

Padderne er registreret i form af voksne individer, herunder kvækkende hanner, og ved registreringen af forekomsten af æg. Desuden er foretaget ketsjing efter haletudser, salamanderlarver og voksne salamandere. Artsbestemmelsen af haletudserne og salamanderlarverne er foretaget i felten med en lup med en forstørrelse på 20 gange.

### **Krybdyr**

Undersøgelsen af krybdyr har især været koncentreret omkring forekomsten af snog, der er eftersøgt på typiske opholds- og solbadningssteder. Desuden er de øvrige krybdyrarter eftersøgt på typiske gemmesteder.

### **Ynglefugle**

Der er registreret ynglefugle i vandområderne og de nærmeste omgivelser, hvilket gælder alle ynglende vandfugle og vandtilknyttede arter. Nogle af vandområderne er undersøgt om aftenen eller tidligt om morgenen for bl.a. at registrere aften- og natsangere.

### **Pattedyr og fisk**

I forbindelse med undersøgelserne af de ovennævnte forhold er registreret forekomst af eventuelle pattedyr- og fiskearter. Det skal dog bemærkes, at undersøgelsen ikke har været rettet mod disse faunagrupper, idet f.eks. en registrering af fiskebestanden kræver, at der sættes net og elektrofiskes.

### **Særlige arter**

Under særlige arter er nævnt de plante- og dyrearter, som dels er på den danske rødliste over truede, sårbare eller sjældne arter (Institut Bioscience, 2013) eller på den danske gulliste fra 1997, dvs. arter med en stærk negativ bestandsudvikling de seneste år (Miljøministeriet, 1998). Desuden er nævnt de arter, som er ualmindelige eller forholdsvis sjældne herhjemme. Under særlige arter er også nævnt de arter, der er opført på EF-habitatdirektivets bilag IV, dvs. strengt beskyttede dyrearter, hvis levesteder ikke må forringes.

### **Naturværdi**

På baggrund af undersøgelserne i 2013 er der foretaget en vurdering af de enkelte vandområders naturværdi. Denne klassifikation omfatter følgende fire-delte skala:

- I: Lokalitet af regional og national betydning
- II: Lokalitet af lokal og regional betydning
- III: Lokalitet af lokal betydning
- IV: Lokalitet af potentiel betydning

Vandområder med naturværdi I har et meget højt naturindhold med arter, som er sjældne, rødlistede eller omfattede af EF-habitatdirektivet. Vandområder med naturværdi II har et højt eller forholdsvis højt naturindhold med arter, som er sjældne, rødlistede, gullistede eller omfattede af EF-habitatdirektivet. Vandområder med naturværdi III har et moderat naturindhold med arter, som er ualmindelige eller gullistede. Vandområder med naturværdi IV har et lille naturindhold uden ualmindelige eller gullistede arter.

### **Plejebehov**

Der gives forslag til pleje af vandområderne, så natur- og miljøtilstanden forbedres, hvorved en generel målsætning med et artsrigt og alsidigt plante- og dyreliv kan opfyldes.

### **Fotos**

Der er taget elektroniske fotos af de enkelte vandområder ved hver besigtigelse i april og juni.

## 5 Oversigt over plante- og dyrearter

Plante- og dyrelivet har været undersøgt i 15 søer, hvoraf de 14 er beskyttet efter Naturbeskyttelseslovens §3, dvs. de har et areal på mindst 100 m<sup>2</sup>, mens en enkelt sø havde et areal under 100 m<sup>2</sup>.

I det følgende er givet en kort oversigt over det registrerede plante- og dyreliv, hvor der bl.a. er omtalt de plante- og dyrearter, som er på den danske rødliste over truede, sårbare eller sjældne arter eller er på den danske gulliste fra 1997 over arter med en stærk negativ bestandsudvikling på landsplan. Desuden er nævnt ualmindelige eller sjældne arter, som ikke er på de to lister samt fredede arter.

Herudover er nævnt de dyrearter, som er med på EF-habitatdirektivets bilag IV, dvs. strengt beskyttede dyr- og plantearter. Disse arter og deres levesteder skal således beskyttes, og deres levesteder skal eventuelt forbedres, hvis det er nødvendigt for arternes overlevelse.

For hver sø er udfyldt skemaet for søer fra Danmarks Miljøundersøgelser, som anvendes af kommunerne ved tilsyn med §3-arealer. Efterfølgende er data fra skemaet indtastet i Naturdatabasen i Danmarks Miljøportal.

### 5.1 Vandplanter

Der blev registreret 22 arter af undervandsplanter, og ingen af disse er med på den danske rødliste, men en enkelt er med på den danske gulliste. Det gælder krans-tusindblad, som var hyppig i sø nr. 51, Søndre Kildemose. Arten er forholdsvis sjælden på landsplan. Desuden fandtes fåtalligt spinkel vandaks i sø nr. 53, Brøndkarse Sø, og arten er sjælden i Gladsaxe kommune, men forholdsvis udbredt på landsplan. Endvidere registreredes kransnålalgen bugtet glanstråd (*Nitella flexilis*) i tre søer, nr. 48 Højlund Sø, nr. 53 Brøndkarse Sø og nr. 54 Dam i Bagsværd. Bugtet glanstråd er ualmindelig på landsplan, idet arten typisk vokser i rene og klarvandede søer.

Der blev ikke registreret nogen ualmindelige arter af flydebladsplanter, hvoraf der blev fundet 7 arter. Der blev heller ikke registreret nogen ualmindelige eller sjældne arter af sumplanter, men i mange af søerne var der et stort antal sumplantearter jævnfør de enkelte søbeskrivelser.

I tabel 1 er vist de registrerede undervands- og flydebladsarter samt i hvor mange af de 15 søer de er fundet. Desuden er anført deres generelle status i kommunen. Den hyppigst registrerede undervandsart var kors-andemad og tornfrøet hornblad, der blev fundet i henholdsvis 13 og 12 søer. Ret hyppigt forekommende var desuden tornløs hornblad, butbladet vandaks og liden vandaks, som alle blev fundet i 8 søer. De øvrige 17 undervandsarter fandtes alle i mindre end 5 søer, jf. tabel 1.

Hos flydebladsarterne var liden andemad meget udbredt, idet den fandtes i alle 15 søer. Ret udbredte var desuden hvid åkande og stor andemad, som begge blev fundet i 8 søer. Endvidere var gul åkande, vand-pileurt og svømmende vandaks forholdsvis udbredte, idet de hver fandtes i 5 søer. Frøbid blev kun fundet i 2 søer.



Planteart	Søer med arten	Status i kommunen
<b>Undervandsart:</b>		
Krans-tusindblad	1	Sjælden
Aks-tusindblad	1	Spredt
Tornfrøet hornblad	12	Udbredt
Tornløs hornblad	8	Udbredt
Vandrøllike	4	Udbredt
Vandpest	2	Spredt
Butbladet vandaks	8	Udbredt
Børstebladet vandaks	1	Spredt
Kruset vandaks	2	Spredt
Liden vandaks	8	Ret udbredt
Spinkel vandaks	1	Sjælden
Fladfrugtet vandstjerne	4	Udbredt
Smalbladet vandstjerne	1	Spredt
Kors-andemad	13	Meget udbredt
Enkelt pindsvineknop	2	Ret udbredt
Almindelig kildemos	4	Spredt
Kær-seglmos	4	Spredt
Vand-seglmos	4	Spredt
Flydende stjerneløv	4	Spredt
Almindelig kransnål	3	Spredt
Skør kransnål	2	Spredt
Bugtet glanstråd	3	Sjælden
<b>Flydebladsart:</b>		
Gul åkande	5	Udbredt
Hvid åkande	8	Udbredt
Svømmende vandaks	5	Udbredt
Vand-pileurt	5	Udbredt
Frøbid	2	Spredt
Liden andemad	15	Meget udbredt
Stor andemad	8	Udbredt

**Tabel 1.**

Undervands- og flydebladsarter ved undersøgelsen i 15 søer i Gladsaxe Kommune i 2013. Der er anført, hvor mange søer den enkelte art er fundet i og artens generelle status med hensyn til udbredelse i kommunen.

## 5.2 Smådyr

I de fleste af de undersøgte søer blev der fundet et moderat artsrigt smådyrsliv, men i en del af søerne med klart vand og en veludviklet undervandsvegetation var smådyrslivet artsrigt. Der var kun en enkelt af søerne, sø nr. 57 Værebrosø, som havde et noget artsfattigt smådyrsliv.

Der er ingen af de registrerede arter, som er på rødlisten, men lille kærguldsmed (*Leucorrhinia dubia*) samt billerne tværstribet vandkalv (*Hydaticus transversalis*) og marmorvandkalv (*Rhantus suturalis*) er med på den danske gulliste, dvs. arter med en betydelig tilbagegang de seneste år. De tre arter blev fundet i enkelte af søerne.

Med hensyn til antal individer var de hyppigste faunagrupper generelt krebsdyr, vandtæger, biller, myg, snegle og muslinger. Hos krebsdyr var vandbænkbidere (*Asellus aquaticus*), der lever af rådne plante dele, talrig i de fleste af søerne. Desuden var dafnier og vandlopper som regel ret talrige.

Hos vandtægerne var det især rygsvømmere, bugsvømmere og skøjteløbere, som var almindelige. Det omfattede en lang række arter, hvoraf især dværgrygsvømmer (*Plea leachi*), vandrøver (*Ilyocorus cimicoides*) og stavtæge (*Ranatra linearis*) er ualmindelige arter og blev registreret i enkelte vandområder.

Billerne omfattede mange forskellige arter inden for grupperne hvirvlere, vandtrædere, vandkalve, vandkærer, bladbiller og snudebiller. Der var især mange arter af vandkalve og vandkærer. Ud over de to tidligere nævnte gullistede arter blev der af store og iøjnefaldende biller enkelte steder registreret stribet skivevandkalv (*Acilius sulcatus*) og stor vandkalv (*Dytiscus marginalis*) og en art af sivbuk (*Donacia versicolorea*).

Af myg blev fundet en del arter af grupperne stankelben, dansemyg, stikmyg og mitter. Især var der mange arter og individer af dansemyg, som ofte var en af de dominerende faunagrupper i vandområderne. Der var især mange af de dansemyg, som er knyttet til blød dyndbund eller vegetation. Da larverne af dansemyg som regel skal artsbestemmes under mikroskop, har det ikke været muligt ved undersøgelsen at artsbestemme ret mange dansemyg.

Snegle var i mange af søerne den dominerende smådyrsgruppe i søerne, og det omfattede en lang række arter. Af ualmindelige arter blev der i enkelte af søerne registreret stor sumpsnegl (*Viviparus fasciatus*), kølskivesnegl (*Planorbis carinatus*) og stor posthornssnegl (*Planorbarius corneus*), hvoraf den sidst nævnte dominerende i en del af søerne.

Hos muslingerne var det især arter af slægten ærtemusling (*Pisidium* sp.) og stor bønnemusling (*Sphaerium corneum*), som var dominerende. Af mere ualmindelige arter registreredes lille bønnemusling (*Sphaerium lacustre*) i enkelte af søerne.

### 5.3 Padder

Ved undersøgelsen blev der registreret 6 arter af padder. I tabel 2 er anført i hvor mange af de 15 søer de enkelte arter yngede i samt deres generelle status i Gladsaxe Kommune.

Paddeart	Søer med arten	Status i kommunen
Skrubtudse	14	Meget udbredt
Butsnudet frø	14	Meget udbredt
Spidssnudet frø	5	Ret udbredt
Grøn frø	12	Udbredt
Lille vandsalamander	14	Meget udbredt
Stor vandsalamander	7	Ret udbredt

**Tabel 2.**

Paddearter ved undersøgelsen i 15 søer i Gladsaxe Kommune i 2013. Der er anført, hvor mange søer den enkelte art er fundet i og artens generelle status med hensyn til udbredelse i kommunen.

Spidssnudet frø og stor vandsalamander er med på EF-habitatdirektivets bilag IV med strengt beskyttede dyrearter. Desuden er alle 6 paddearter med på den danske gulliste samt fredet.

Af de 15 undersøgte søer ynglede skrubtudse, butsnudet frø og lille vandsalamander hver i 14 af disse. De tre arter var således meget udbredte, men også grøn frø var ret udbredt, idet den ynglede i 12 af søerne. De to bilag IV-arter, spidssnudet frø og stor vandsalamander, ynglede i henholdsvis 5 og 7 søer, og begge arter fandtes således i en del af søerne, men var ikke særlig almindelige i nogen af disse søer.

Med hensyn til antallet af ynglende paddearter var der 8 af søerne med 5-6 paddearter, 6 af søerne med 3-4 paddearter og 1 sø med 2 paddearter. Næsten alle de undersøgte søer havde således en del ynglende paddearter.

## 5.4 Krybdyr

Ved undersøgelsen blev der registreret 3 krybdyrarter, snog, stålorm og almindeligt firben. Alle tre arter er med på den danske gulliste og er fredede. I tabel 3 er anført antallet af søer, som de enkelte arter blev registreret i eller ved samt deres generelle status i Gladsaxe Kommune.

Krybdyrart	Søer med arten	Status i kommunen
Snog	10	Udbredt
Stålorm	1	Spredt
Almindeligt firben	2	Udbredt

**Tabel 3.**

Krybdyrarter ved undersøgelsen i 15 søer i Gladsaxe Kommune i 2013. Der er anført, hvor mange søer den enkelte art er fundet i eller i nærheden af samt artens generelle status med hensyn til udbredelse i kommunen.

Snogen blev registreret i og omkring 10 søer, og arten er således ret udbredt i villakvarteret i Værebrosområdet. Dette hænger blandt andet sammen med, at en af snogens foretrukne æglægningssteder er kompostbunker, og at der er rigeligt med føde i form af frøer i området. Desuden ligger Værebrosområdet lige nord for Fedtmosen, hvor snog er almindelig. Stålorm blev fundet et enkelt sted ved Brøndkarse Sø, hvor den grænser op til Fedtmosen. Almindeligt firben registreredes to steder nær søer i Værebrosområdet.

## 5.5 Ynglefugle

Ved undersøgelsen blev registreret i alt 10 ynglende fuglearter, som er knyttet til vandområder, tabel 4.

Ynglefugleart	Søer med arten	Status i kommunen
Lille lappedykker	1	Spredd
Grågåås	1	Ret udbredt
Gråand	8	Meget udbredt
Troldand	1	Spredd
Blishøne	8	Meget udbredt
Grønbenet rørhøne	6	Meget udbredt
Vandrikse	1	Spredd
Nattergal	1	Spredd
Rørsanger	3	Ret udbredt
Rørspurv	4	Udbredt

**Tabel 4.**

Vandtilknyttede fuglearter ved undersøgelsen i 15 søer i Gladsaxe kommune i 2013. Der er anført, hvor mange søer den enkelte art er fundet i og artens generelle status med hensyn til udbredelse i kommunen.

Vandrikse er en forholdsvis ualmindelig ynglefugl, som ynglede i Brøndkarse Sø, hvor der er en del rørsumpvegetation. Arten er især knyttet til våde sumparealer med rørskov, hvor den har en ret skjult levevis. De mest udbredte ynglefugle i søerne var gråand og blishøne, som begge ynglede i 8 af søerne. Desuden var grønbenet rørhøne ret udbredt, idet den ynglede i 6 af søerne. De øvrige syv arter var kun fåtalligt ynglende, idet hver af disse arter ynglede i mindre end 5 søer.

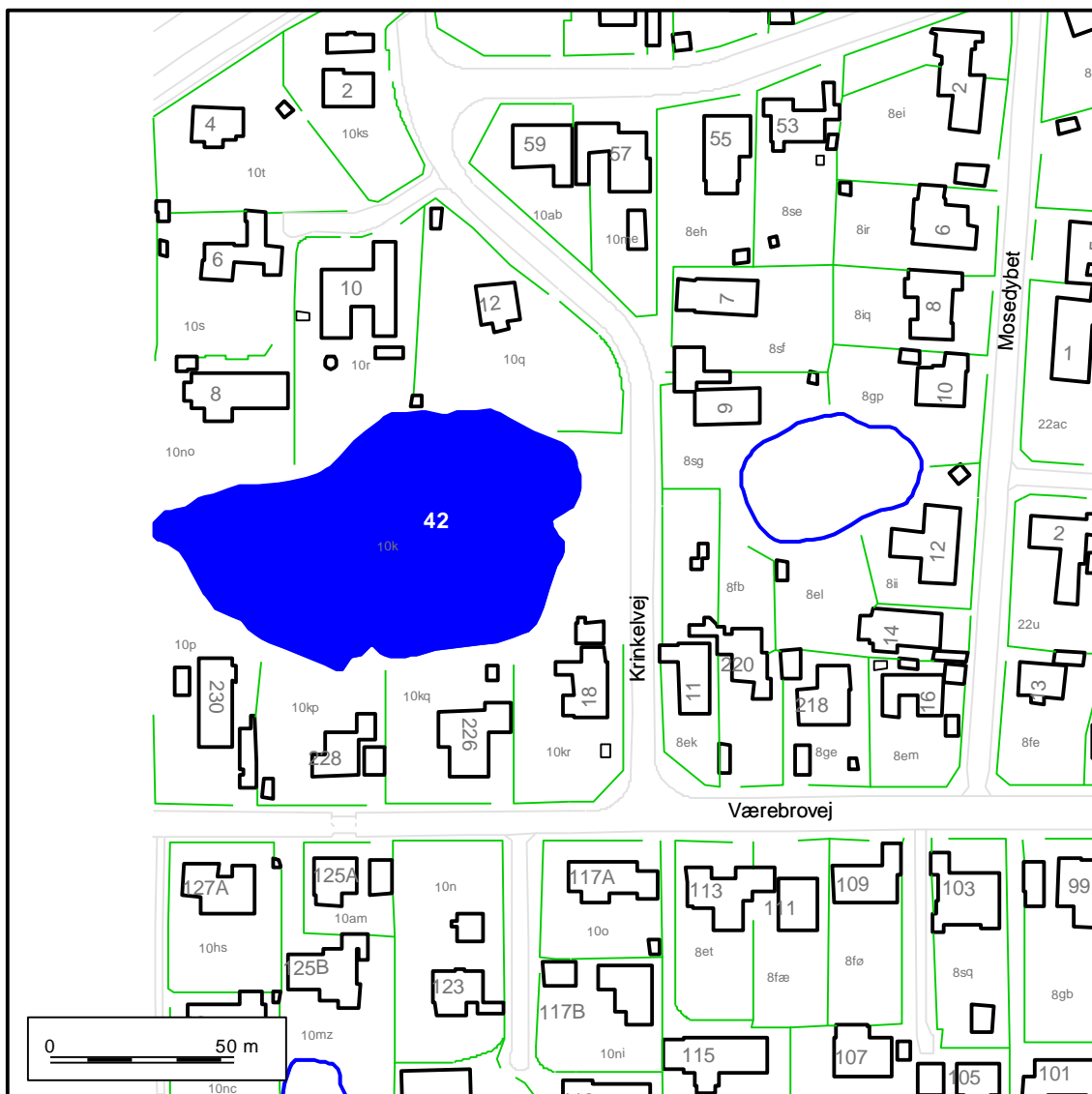
## 5.6

### Fisk

Af fisk blev registreret følgende arter i de 15 undersøgte søer: gedde, skalle, aborre, brasen, karudse, kærpe, nipigget hundestejle og ål. Der blev ikke foretaget nogen målrettede undersøgelser af fisk i søerne, hvilket vil kræve forskellige fangstredskaber, og der er således kun tale om spredte iagttagelser i forbindelse med undersøgelserne af padder og smådyr. Der findes formentlig flere fiskearter i søerne, blandt andet suder og løje.

## 6 Søer i Værebros-området

### 6.1 Sø nr. 42, Krinkelsøen i Bagsværd



#### **Beliggenhed**

Syd for Ring 4 ved Krinkelvej og Værebrovej. Den vestlige del af søen støder op til Værløse Kommune.

#### **Ejendomsforhold**

Privat sø med flere ejere.

#### **Matrikler**

10k, Bagsværd.

#### **Areal**

5.500 m<sup>2</sup>

#### **Lov- og planmæssige forhold**

Omfattet af Naturbeskyttelseslovens §3.





Dato: 8. april 2007



Dato: 7. juni 2007



Dato: 26. april 2013



Dato: 14. juni 2013

### **Tidligere undersøgelser**

Vandområdet er tidligere undersøgt i april og juni 2007.

### **Beskrivelse af søen**

Beliggende i et villakvarter, og en række haver skråner ned mod søen. Der er høje skyggende træer langs en stor del af bredden bestående af pil, ask, rød-el m.fl. Langs bredden er der smalle bræmmer af rørsump afbrudt af træbevoksninger. I vestenden af søen findes pilekrat af grå-pil. Søen har en største dybde på omkring 2 m, og bunden består af blødt og sort dynd, som er relativt iltfattigt. Vandet er næringsrigt og var noget uklart af planktonalger ved besigtigelserne om sommeren. Der tilføres vejvand til den østlige del af søen, hvilket sammen med en stor intern belastning med næringsstoffer er med til at gøre søen næringsrig og noget uklar af planktonalger.

### **Vandplanter**

Undervandsvegetationen dækkede ca. 5% af søens areal og omfattede tornfrøet hornblad, tornløs hornblad, kors-andemad, fladfrugtet vandstjerne, kærsegmos (*Drepanocladus aduncus*) og undervandsblade af gul åkande. Flydebladsvegetationen var meget udbredt og dækkede ca. 50% af søens areal om sommeren. Vegetationen var domineret af gul åkande, der havde store sammenhængende bevoksninger. Desuden var der en mere spredt forekomst af bevoksninger af hvid åkande samt fåtalligt liden andemad, stor andemad og vand-pileurt langs bredden.

Rørsumpvegetationen dækkede ca. 5% af søens areal og var domineret af tagrør og smalbladet dunhammer, der strækningsvis havde sammenhængende bevoksninger. Mere spredt fandtes bevoksninger af bredbladet dunhammer, gul iris, vand-skræppe, dusk-fredløs, almindelig fredløs, langbladet ranunkel, kær-ranunkel, sværtevæld, eng-forglemmigej, sump-forglemmigej, lådden dueurt, vand-mynte, bittersød natskygge, glanskapslet siv, lyse-siv, stiv star, akseblomstret star, næb-star, knippe-star, manna-sødgræs, kryb-hvene, knæbøjet rævehale, rørgræs mv. Rørsumpbevoksningerne var generelt ikke særlig brede, idet der var stejle søskrænter tæt på bredden.

I øvrigt vokser der enkelte planter af den sjældne orkidé, skov-gøgeurt, på nogle græsarealer ned mod søen på Krinkelvej 12. Det er ikke kendt, om det er en naturlig forekomst, eller om de er udplantet. Det sidstnævnte er det mest sandsynlige.

### **Smådyrsliv**

Moderat artsrigt med en del arter af børsteorme, igler, vandmider, krebsdyr, vandtæger, biller, vårfluer, vandnymfer, guldsmede, snegle og muslinger. Antalsmæssigt var krebsdyr, vandtæger, dansemyg og snegle dominerende. Af ualmindelige arter registreredes billen tværstribet vandkalv (*Hydaticus transversalis*) og stor posthornssnegl (*Planorbarius corneus*).

### **Padder og krybdyr**

Af padder ynglede følgende 5 arter: skrubtudse, butsnudet frø, grøn frø, lille vandsalamander og stor vandsalamander. Grøn frø og lille vandsalamander var forholdsvis almindelige, mens de øvrige arter kun var fåtalligt ynglende. Der observeredes en enkelt snog.

### **Ynglefugle**

Af vandfugle ynglede grågåås (1 par), gråand (2 par), blishøne (2 par) og grønbenet rørhøne (1 par) samt rørspurv (1 par).

### **Øvrige faunaforhold**

Af fisk observeredes skalle, aborre og gedde. Der findes formentlig en del flere fiskearter i søen.

### **Særlige arter**

Stor vandsalamander er med på EF-habitatdirektivets bilag IV, dvs. en strengt beskyttet art under EU. Desuden er alle de fem paddearter og snog med på den danske gulliste. Endvidere er skov-gøgeurt sjælden og fredet herhjemme.

### **Værdi- og målsætning**

Søen har lokal og regional værdi med bl.a. 5 arter af padder, herunder stor vandsalamander (naturværdi II). En generel målsætning med et artsrigt og alsidigt plante- og dyreliv er ikke opfyldt, især på grund af uklart vand om sommeren og dermed en forholdsvis ringe udviklet undervandsvegetation.

### **Plejeforanstaltning**

Hvis søen skal opfylde en generel målsætning, skal der ske en forbedring af vandkvaliteten, så vandet bliver mere klart om sommeren, hvilket vil kræve en oprensning af den næringsrige dyndbund, så søens interne næringsstofbelastning nedsættes. Dette vil imidlertid være økonomisk meget dyrt. Det indløbende vejvand i vestenden skal have en bedre vandkvalitet, hvilket bl.a. kan ske ved hjælp af et filter, som tilbageholder organisk stof og urenheder. For at



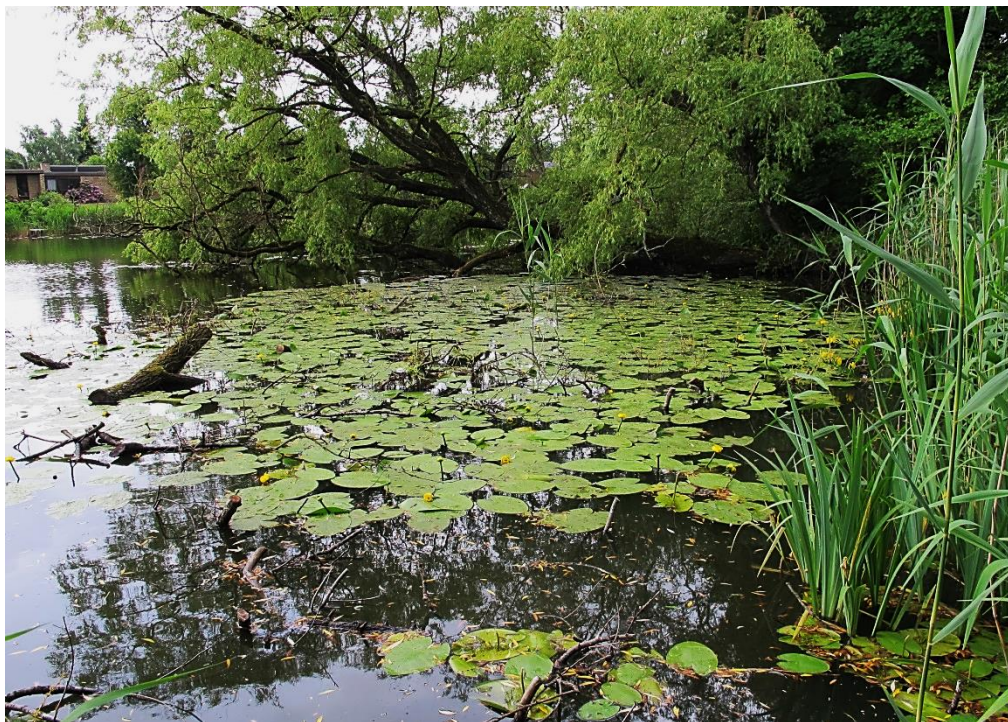
gøre søen mere lysåben og nedsætte mængden af nedfaldne blade i søen, vil det være hensigtsmæssigt, at fælde nogle af træerne langs søen. Hvert år fjerner bredejerne en stor del af åkandebevoksningerne, hvilket er med til tage de af søens næringsstoffer, som er bundet i planterne, ud af søen.

I øvrigt vokser der ved vestenden af søen enkelte planter af kæmpe-bjørneklo, og planterne af denne invasive art skal fjernes.

### **Samlet vurdering**

Næringsrig sø med sommeruklart vand. Der findes kun lidt undervandsvegetation, mens flydebladsvegetationen er veludviklet med store sammenhængende åkandebevoksninger flere steder i søen. Paddebestanden er artsrig med 5 arter, herunder den EU-lovbeskyttede stor vandsalamander. Smådyrslivet er moderat artsrigt. Det vil være nødvendigt, at fjerne en stor del af den næringsrige dyndbund, hvis vandet skal være klart om sommeren. Dette er dog meget bekosteligt. Desuden skal det indløbende vejvand i vestenden af søen renses eller begrænses med hensyn til mængde. Endvidere vil det være hensigtsmæssigt, at fjerne en del af træerne omkring søen for at gøre bredzonen mere åben og mindske mængden af nedfaldne blade i søen.

I forhold til den seneste undersøgelse i 2007 er der ikke sket væsentlige ændringer i søens miljøtilstand og naturforhold.



Krinkelsøen er en næringsrig og noget uklar sø, som har en blød søbund af dynd. Denne type søbund foretrækkes af åkander, der kan sende deres tykke rødder ned gennem dyndet, og som derfor har store sammenhængende bevoksninger i søen om sommeren. Den dominerende art er gul åkande, som både danner flydebladsblade på vandoverfladen og bløde undervandsblade ved bunden. Foto: 14. juni 2013.







Dato: 11. april 2007



Dato: 6. juni 2007



Dato: 26. april 2013



Dato: 14. juni 2013

### **Tidligere undersøgelser**

Vandområdet er tidligere undersøgt i april og juni 2007.

### **Beskrivelse af søen**

Søen er omgivet af villahaver bortset fra den sydlige del, der grænser op til Tibberup Å med en skrænt. Der er tilsyneladende ingen forbindelse mellem søen og åen. I den sydlige del af søen er der en lille ø med bevoksninger af rød-el og birk. Der er en smal rørsump langs det meste af bredden mellem bevoksninger af løvtræer bestående af rød-el, birk og ask samt enkelte nåletræer. Rørsumpen er smal, idet der er forholdsvis stejle søskrænter tæt på bredden. Sø vandet er klart og svagt brunt af humusstoffer, idet søen er en gammel tørvegrav, og vandet er moderat næringsrigt. Søen har en største dybde på omkring 3 m, og søbunden er blød og dyndet.

### **Vandplanter**

Undervandsvegetationen var moderat artsrig og dækkede samlet ca. 10% af søens areal. Den bestod af butbladet vandaks, liden vandaks, kors-andemad, tornfrøet hornblad, tornløs hornblad, vandrøllike og vand-seglmos (*Drepanocladus fluitans*). Flydebladsvegetationen dækkede under 0,1% af vandoverfladen og bestod kun af liden andemad. Rørsumpvegetationen dækkede ca. 10% af søens areal og var domineret af tagrør, høj sødgræs, næb-star og skov-kogleaks. Desuden fandtes en del bevoksninger af stiv star, top-star, kær-star, lyse-siv, glanslapslet siv, kær-snerre, dusk-fredløs, almindelig fredløs, sværtevæld, vand-skræppe, vand-mynte, bittersød natskygge, gul iris og eng-forglemmigej. Vandet var klart og uden trådalger.



### **Smådyrsliv**

Artsrigt smådyrsliv med en del arter af krebsdyr, døgnfluer, vandtæger, vårflyer, guldsmede, vandnymfer, biller og snegle. Vandbænkebidder (*Asellus aquaticus*) og vandtæger var dominerende antalsmæssigt. Af ualmindelige arter registreredes sort hedelibel (*Sympetrum danae*), lille kærguldsmed (*Leu-chorrhinia dubia*), vandtægen vandrøver (*Ilyocoris cimicoides*) og billen marmorvandkalv (*Rhantus suturellus*).

### **Padder og krybdyr**

Af padder ynglede følgende 5 arter: skrubtudse, butsnudet frø, spidssnudet frø, grøn frø og lille vandsalamander. Lille vandsalamander og grøn frø var almindelige, mens de øvrige tre arter var mere fåtallige. Af krybdyr observeredes to snoge omkring søen, og arten fouragerer formentlig ofte her.

### **Ynglefugle**

Af vandfugle ynglede 1 par af gråand, som fik 6 ællinger samt 1 par af blichøne, som fik 2 unger. Den lille ø midt i søen er et udmærket yngle- og rastested for vandfugle.

### **Øvrige faunaforhold**

Der observeredes individer af skalle, aborre og nipigget hundestejle. Søen rummer formentlig flere fiskearter.

### **Særlige arter**

Spidssnudet frø er med på EF-habitatdirektivets bilag IV, dvs. en strengt beskyttet art under EU. Desuden er alle de fundne paddearter og snog samt lille kærguldsmed og marmorvandkalv med på den danske gulliste.

### **Værdi- og målsætning**

Søen har en del naturværdi, idet den har ret klart vand med en forholdsvis artsrig og veludviklet undervandsvegetation samt et artsrigt smådyrsliv med en del ualmindelige arter. Desuden er der en artsrig paddebestand, der bl.a. rummer den EU-beskyttede art, spidssnudet frø. Søen har både en betydelig lokal og regional betydning (naturværdi II). En generel målsætning med et artsrigt og alsidigt plante- og dyreliv er opfyldt.

### **Plejeforanstaltninger**

Bredejerne skærer rørsumpsvegetationen ned, og der er ikke behov for yderligere pleje af søen.

### **Samlet vurdering**

Søen har tidligere været en tørvegrav, og den er derfor kun svagt næringsrig og med klart vand, så der er en forholdsvis veludviklet undervandsvegetation. Der er derfor et artsrigt smådyrsliv med en del ualmindelige arter. Paddebestanden er også artsrig med fem arter og omfatter bl.a. den EU-lovbeskyttede art, spidssnudet frø. De forholdsvis gode miljø- og naturforhold i søen skal derfor opretholdes, så søen fortsat kan anvendes som ynglested for denne paddeart. Bredejerne skærer selv rørsumpen ned, og dette er i øjeblikket en tilstrækkelig pleje af søen.

Ved den seneste undersøgelse i 2007 havde søen også en god miljøtilstand, og naturforholdene var gode. Der forekommer ikke at være sket væsentlige ændringer siden dengang, og en generel målsætning med et artsrigt og alsidigt plante- og dyreliv var opfyldt i 2007 og 2013.





Dato: 10. april 2007



Dato: 8. juni 2007



Dato: 26. april 2013



Dato: 14. juni 2013

### **Tidligere undersøgelser**

Vandområdet er tidligere undersøgt i april og juni 2007.

### **Beskrivelse af søen**

Dammen ligger i en villahave omgivet af græsarealer. Langs dammen findes enkelte pilebuske. Vandet var klart, og i juni var vandoverfladen til dels dækket af andemad som tegn på, at vandet var næringsrigt. Dammen havde en største dybde på ca. 0,6 m i april, og bunden bestod af sort dynd. Der var både stejle og flade brinker langs bredden, hvor der for størstedelens vedkommende var bevoksninger af sumpplanter.

### **Vandplanter**

Undervandsvegetationen dækkede ca. 50% af dammens areal og bestod hovedsagelig af tornfrøet hornblad, men der var også en del planter af korsandemad. Desuden fandtes en del bevoksninger af kær-seglmos (*Drepanocladus aduncus*). Flydebladsvegetationen dækkede ca. 30% af søens areal, og det omfattede liden andemad og svømmende vandaks, der begge var ret almindelige.

Rørsumpvegetationen fandtes langs hele bredden af dammen og dækkede ca. 50% af dammens areal. Vegetationen var domineret af bredbladet dunhammer. Desuden var der bevoksninger af næb-star, stiv star, kær-star, manna-sødgræs, kryb-hvene, knæbøjjet rævehale, almindelig rapgræs, dyndpadderok, lådden dueurt og bittersød natskygge.

### **Smådyrsliv**

Forholdsvis artsrigt med en del arter af især krebsdyr, vandtæger, vandnymfer, guldsmede, biller, vårfluer og snegle. Med hensyn til antal var vandbænkeder (*Asellus aquaticus*) og vandtæger dominerende, da der fandtes en del dødt organisk stof på bunden af dammen. Af ualmindelige arter blev registreret vandtægen vandrøver (*Ilyocoris cimicoides*), vandnymfen sort hedelibel (*Sympetrum danae*) og billen stor vandkalv (*Dytiscus marginalis*).

### **Padder og krybdyr**

Af padder ynglede fåtalligt følgende 6 arter: skrubbtudse, butsnudet frø, spidssnudet frø, grøn frø, lille vandsalamander og stor vandsalamander. Bevoksningerne af dunhammer skyggede i nogen grad for vandfladen, hvilket var med til at forringe levevilkårene for haletudserne og larverne af salamanderne.

### **Ynglefugle**

Ingen.

### **Øvrige faunaforhold**

Ingen.

### **Særlige arter**

Spidssnudet frø og stor vandsalamander er med på EF-habitatdirektivets bilag IV, dvs. som strengt beskyttede EU-arter. Desuden er alle de seks fundne paddearter med på den danske gulliste.

### **Værdi- og målsætning**

Dammen har både lokal og regional betydning, da der findes 6 arter af padder, hvoraf to er bilag IV-arter, samt et artsrigt smådyrsliv (naturværdi II). En generel målsætning med et artsrigt og alsidigt plante- og dyreliv er opfyldt, men målsætningen er truet af tilgroningen med bredbladet dunhammer.

### **Plejeforanstaltninger**

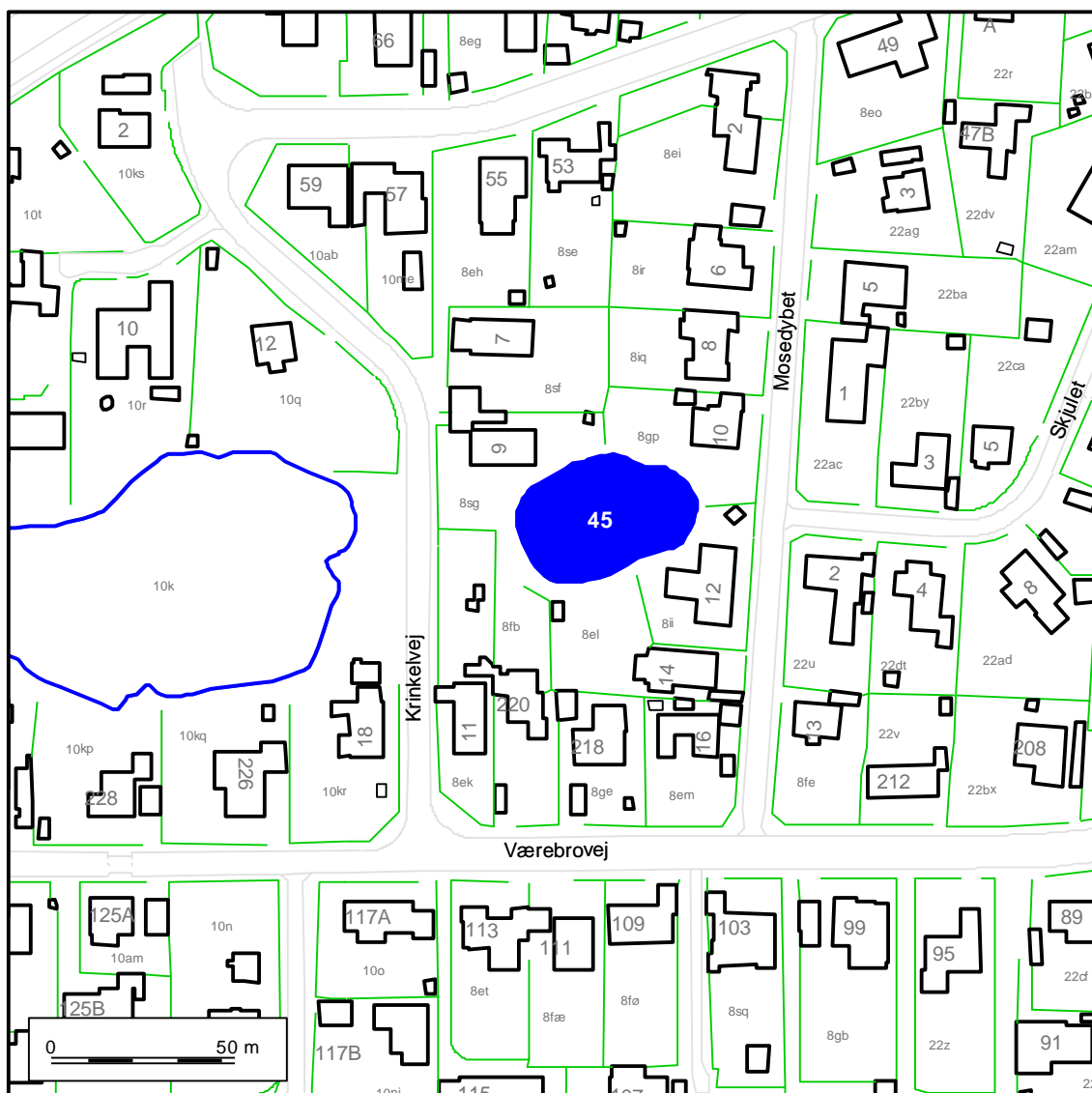
Det vil i løbet af få år være nødvendigt at fjerne dunhammerbevoksningerne og pilebuskene, så bredzonen og vandfladen bliver mere lysåben. Desuden vil det være hensigtsmæssigt at oprense en del af den sorte dyndbund, så vandet bliver mindre næringsrigt og mere klart.

### **Samlet vurdering**

Lille næringsrig dam i en villahave. Dammen rummer en usædvanlig artsrig paddebestand med 6 arter, heraf de to EU-lovbeskyttede arter, spidssnudet frø og stor vandsalamander. Desuden findes et forholdsvis artsrigt og varieret smådyrsliv. For at opretholde dammen som et godt yngleområde for padder i de kommende år vil det være nødvendigt at fjerne dunhammer- og pilebevoksningerne samt at oprense en del af den sorte dyndbund.

I forhold til den seneste undersøgelse i 2007 er dammen blevet en del mere tilgroet med bredbladet dunhammer. De øvrige biologiske forhold og miljøtilstanden har ikke ændret sig væsentligt.

## 6.4 Sø nr. 45, Mosedybets Sønderlø i Bagsværd



### **Beliggenhed**

Mellem vejene Krinkelvej, Mosedybets Sønderlø og Værebrovej.

### **Ejendomsforhold**

Privat sø med flere ejere.

### **Matrikler**

8sg, 8gp, 8fb, 8el og 8ii, Bagsværd.

### **Areal**

1.300 m<sup>2</sup>

### **Lov- og planmæssige forhold**

Omfattet af Naturbeskyttelseslovens §3.





Dato: 8. april 2007



Dato: 7. juni 2007



Dato: 26. april 2013



Dato: 14. juni 2013

### **Tidligere undersøgelser**

Vandområdet er tidligere undersøgt i april og juni 2007.

### **Beskrivelse af søen**

Søen ligger i et villaområde med haver, der skråner ned mod søen med forholdsvis stejle skrånninger. Langs bredden findes enkelte høje løvtræer af hængepil og rød-el samt enkelte buske af grå-pil. Der er strækningsvis rørsump langs bredden afbrudt af træbevoksninger. Søen har en største dybde på knap 2 m, og søbunden består af et tykt lag blødt og sort dynd. Vandet var noget uklart i juni på grund af en høj produktion af planteplankton. Søen har tilsyneladende ikke nogen til- og afløb.

### **Vandplanter**

Undervandsvegetationen var artsfattig og dækkede ca. 2% af søens areal. Kors-andemad var udbredt og ret almindelig, mens fladfrugtet vandstjerne og mosset flydende stjerneløv (*Riccia fluitans*) var fåtalligt tilstede. Flydebladsvegetationen var heller ikke særlig veludviklet og bestod af hvid åkande, vandpileurt og liden andemad, der tilsammen kun dækkede ca. 1% af søens areal.

Rørsumpvegetationen dækkede ca. 10% af søens areal og var domineret af høj sødgræs, der flere steder langs bredden havde sammenhængende bevoksninger. Desuden var der spredte bevoksninger af bredbladet dunhammer, gul iris, vejbred-skeblad, kryb-hvene, manna sødgræs, almindelig rapgræs, lyse-siv, dusk-fredløs, almindelig fredløs, sværtevæld, langbladet ranunkel, låd-

den dueurt, bittersød natskygge og eng-forglemmigej. Enkelte steder fandtes buske af grå-pil langs søbredden.

### **Smådyrsliv**

Moderat artsrigt med en del arter af børsteorme, vandmider, igler, krebsdyr, vandtæger, vårfluer, vandnymfer, guldsmede, biller, snegle og muslinger. Antalsmæssigt var vandbænkebidder (*Asellus aquaticus*), vandtæger og snegle dominerende. Af ualmindelige arter fandtes stor posthornssnegl (*Planorbarius corneus*) og vandtægen vandrøver (*Ilyocoris cimicoides*).

### **Padder og krybdyr**

Af padder ynglede følgende 5 arter: skrubbtudse, butsnudet frø, grøn frø, lille vandsalamander og stor vandsalamander. Af disse var grøn frø og lille vandsalamander almindelige, mens de øvrige tre arter var fåtallige. Af krybdyr observeredes snog.

### **Ynglefugle**

Af vandfugle ynglede gråand (1 par), grønbenet rørhøne (1 par) og blichøne (1 par), hvoraf det sidstnævnte par forsvandt.

### **Øvrige faunaforhold**

Af fisk observeredes skalle, aborre og karudse, men der findes formentlig flere fiskearter i søen.

### **Særlige arter**

Stor vandsalamander er med på EF-habitatdirektivets bilag IV, dvs. en strengt beskyttet EU-art. Desuden er alle de fem paddearter og snog med på den danske gulliste.

### **Værdi- og målsætning**

Søen har lokal og regional interesse, da den rummer en artsrig paddebestand med bl.a. stor vandsalamander samt et forholdsvis artsrigt smådyrsliv (naturværdi II). En generel målsætning med et artsrigt og alsidigt plante- og dyreliv er ikke opfyldt på grund af sommeruklart vand og en forholdsvis dårlig udviklet undervandsvegetation.

### **Plejeforanstaltninger**

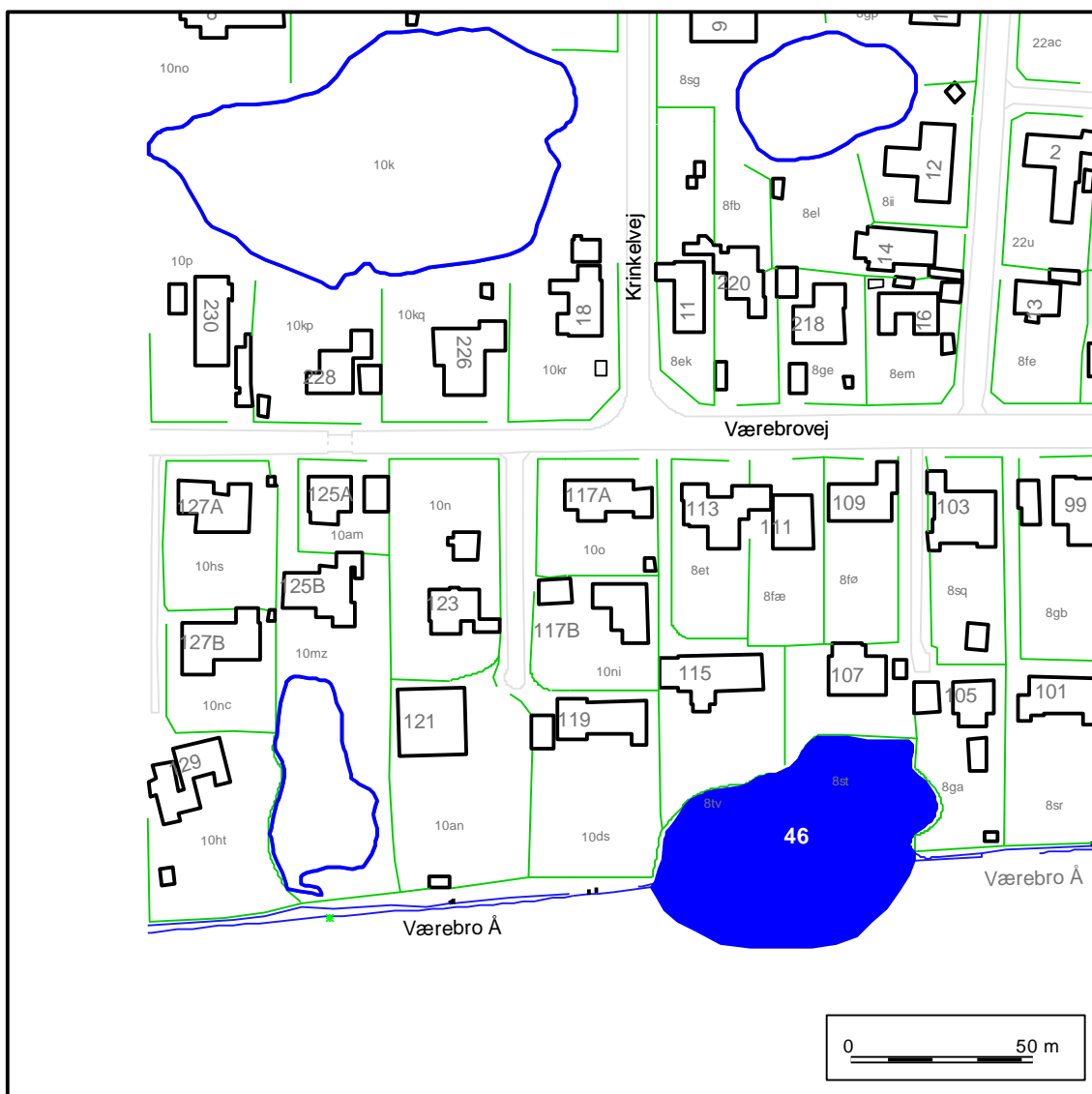
Søen har en stor intern belastning med næringsstoffer på grund af den næringsrige dyndbund. For at gøre vandet mere klart om sommeren, vil det være nødvendigt, at fjerne dette dyndlag, hvilket økonomisk vil være ret dyrt. Desuden bør nogle af de omkringstående træer fjernes. Hvis en generel målsætning skal opfyldes er det nødvendigt, at søbunden oprensnes.

### **Samlet vurdering**

Næringsrig sø med sommeruklart vand, så undervandsvegetationen ikke er særlig veludviklet. Der findes en artsrig paddebestand, der bl.a. omfatter den EU-lovbeskyttede art, stor vandsalamander. Smådyrslivet er moderat artsrigt. Såfremt søen skal have klart vand om sommeren og en veludviklet undervandsvegetation, vil det kræve en oprensning af den næringsrige dyndbund. Desuden vil det være hensigtsmæssigt at fjerne nogle af træerne langs søen.

I forhold til den seneste undersøgelse i 2007 er der ikke sket væsentlige ændringer i søens miljøtilstand og naturforholdene.



**Beliggenhed**

Syd for Ring 4 og Værebrovej. Grænsen mellem Gladsaxe kommune og Herlev Kommune går midt gennem søen i øst-vestlig retning.

**Ejendomsforhold**

Privat sø med flere ejere.

**Matrikler**

8ga, 8st og 8tv, Bagsværd.

**Areal**

3.200 m<sup>2</sup>

**Lov- og planmæssige forhold**

Omfattet af Naturbeskyttelseslovens §3.



Dato: 11. april 2007



Dato: 4. juni 2007



Dato: 26. april 2013



Dato: 14. juni 2013

### **Tidligere undersøgelser**

Vandområdet er tidligere undersøgt i april og juni 2007.

### **Beskrivelse af søen**

Søen ligger i et villaområde bortset fra sydbredden, hvor det omgivende terræn er græsarealer og ligger i Herlev Kommune. Der vokser en del træer og buske, især forskellige arter af pil, langs søbredden. Strækningsvis findes et smalt bælte af rørsump langs bredden afbrudt af træer. Tibberup Å løber gennem den sydlige del af søen, der således har en ret hurtig vandudskiftning. Søen har en største dybde på 3 m og er dybere end 2 m i det meste af søen. Der er ret stejlt i søen langs det meste af bredden bortset fra en del af sydbredden, hvor der er en mere jævn overgang ud i søen. Søbunden er tørvet og dyndet, idet søen tidligere har været en tørvegrav. Vandet er klart, og søen er formentlig moderat næringsrig med en beskedne forekomst af planteplankton på grund af søens relative hurtige vandudskiftning.

### **Vandplanter**

Undervandsvegetationen udgjorde ca. 10% af søens areal og fandtes ud til 2 meters dybde. Vegetationen bestod af tornfrøet hornblad, tornløs hornblad, butbladet vandaks, kors-andemad, vandpest, enkelt pindsvineknop, almindelig kildemos (*Fontinalis antipyretica*) og undervandsblade af gul åkande. Flydebladsvegetationen dækkede ca. 15% af søens areal og var domineret af bevoksninger af gul åkande. Desuden var der en spredt forekomst af frøbid, liden andemad og stor andemad. Rørsumpvegetationen dækkede ca. 10% af søens areal, og rørsumpen var generelt ret smal, da der var stejle søbrinker langs

bredden. Vegetationen var domineret af tagrør og høj sødgræs. Desuden fandtes spredte bevoksninger af næb-star, stiv star, kær-star, top-star, dyndpadderok, gul iris, lådden dueurt, vand-skræppe, dusk-fredløs, almindelig fredløs, vand-mynte, sværtevæld, eng-forglemmigej og kær-snerre. Langs sydbredden fandtes lidt pilekrat.

### **Smådyrsliv**

Moderat artsrigt med en del arter af krebsdyr, vandtæger, døgnfluer, guldsmede, vandnymfer, snegle og muslinger. Antalsmæssigt var vandbænkebidder (*Asellus aquaticus*), vandtæger og dansemyg dominerende. Af ualmindelige arter registreredes vandtægen vandrøver (*Ilyocorus cimicoides*), dværgrygsvømmer (*Plea leachi*), sort hedelibel (*Sympetrum danae*) og stor posthornsnegl (*Planorbarius corneus*).

### **Padder og krybdyr**

Af ynglende padder registreredes følgende 4 arter: skrubbtudse, butsnudet frø, grøn frø og lille vandsalamander, hvoraf kun den sidstnævnte var almindelig. Af krybdyr observeredes en enkelt snog i juni.

### **Ynglefugle**

Af vandtilknyttede fugle ynglede gråand (2 par), blichøne (1 par), grønbenet rørhøne (1 par), rørsanger (4 par) og rørspurv (1 par).

### **Øvrige faunaforhold**

Af fisk observeredes skalle, aborre, gedde og karpe. Der var formentlig flere fiskearter i søen.

### **Særlige arter**

Alle de ovennævnte fire paddearter og snog er på den danske gulliste.

### **Værdi- og målsætning**

Søen har en lokal og regional værdi (naturværdi II), idet den indgår som en del af Værebros Å-systemet. Søen er forholdsvis klarvandet, og har en del arter af undervandsplanter. Der findes et artsrigt smådyrsliv med en del ualmindelige arter samt fire paddearter. En generel målsætning med et artsrigt og alsidigt plante- og dyreliv er opfyldt.

### **Plejeforanstaltninger**

Der er ikke behov for nogen pleje af søen.

### **Samlet vurdering**

Næringsrig sø med forholdsvis klart vand om sommeren, da den har en ret hurtig vandudskiftning, idet Tibberup Å løber gennem søen. Undervandsvegetation omfatter en del arter, og smådyrslivet er artsrigt. Der yngler en del arter af padder, og vandfuglebestanden er moderat artsrig. Der er ikke behov for pleje af søen de førstkommande år.

I forhold til den seneste undersøgelse i 2007 er der ikke sket væsentlige ændringer i søens miljøtilstand og naturforholdene.







Dato: 11. april 2007



Dato: 7. juni 2007



Dato: 26. april 2013



Dato: 14. juni 2013

### **Tidligere undersøgelser**

Vandområdet er tidligere undersøgt i april og juni 2007.

### **Beskrivelse af søen**

Lille næringsrig sø, som ligger i et villakvarter. Vandet er lidt uklart som følge af en del planteplanton. Søen er omgivet af stejle brinker, og der er stensætninger og faskiner langs en stor del af bredden. Der er fældet træer langs søbredden, men langs nordøstbredden findes en stor hængepil. Bunden i dammen består af blødt og sort dynd. Dammen er knap 1 m dyb.

### **Vandplanter**

Undervandsvegetationen dækkede ca. 5 % af søens areal og bestod hovedsagelig af kors-andemad og tornfrøet hornblad. Desuden fandtes fåtalligt butbladet vandaks og liden vandaks. Flydebladsvegetationen dækkede ca. 20% af søens areal, og var domineret af hvid åkande, der havde sammenhængende bevoksninger langs sydbredden. Langs hele bredden fandtes fåtalligt liden andemad og stor andemad. Rørsumpvegetationen dækkede ca. 10% og var domineret af bevoksninger af tagrør. Desuden fandtes bevoksninger af gul iris, stiv star, knippe-star, lådden dueurt, eng-forglemmigej, dusk-fredløs, almindelig rapgræs, knæbøjet rævehale og butbladet skræppe.

### **Smådyrsliv**

Noget artsfattigt med få arter af børsteorme, vandmider, krebsdyr, vandtæger, dansemyg, snegle og muslinger. Vandbænkebidder (*Asellus aquaticus*) var dominerende. Der blev ikke registreret nogen ualmindelige eller sjældne arter.



### **Padder og krybdyr**

Af padder ynglede fåtalligt tre arter: skrubtudse, grøn frø og lille vandsalamander. Yngleforholdene var ikke særlig gode på grund af stejle bredder samt få undervands- og sumpplanter langs bredden. Desuden var vandet heller ikke særlig klart.

### **Ynglefugle**

Af vandfugle ynglede et enkelt par af gråand. Desuden rastede en del gråænder, som blev fodret. Dette er med til at gøre søen mere næringsrig.

### **Øvrige faunaforhold**

Ingen.

### **Særlige arter**

Alle tre paddearter er med på den danske gulliste.

### **Værdi- og målsætning**

Søen har lokal betydning, idet der yngler tre arter af padder, herunder grøn frø (naturværdi III). En generel målsætning med et artsrigt og alsidigt plante- og dyreliv er ikke opfyldt som følge af søens forholdsvis dårlige miljø- og naturtilstand med sort dyndbund, uklart vand og få undervandsvandplanter.

### **Plejeforanstaltninger**

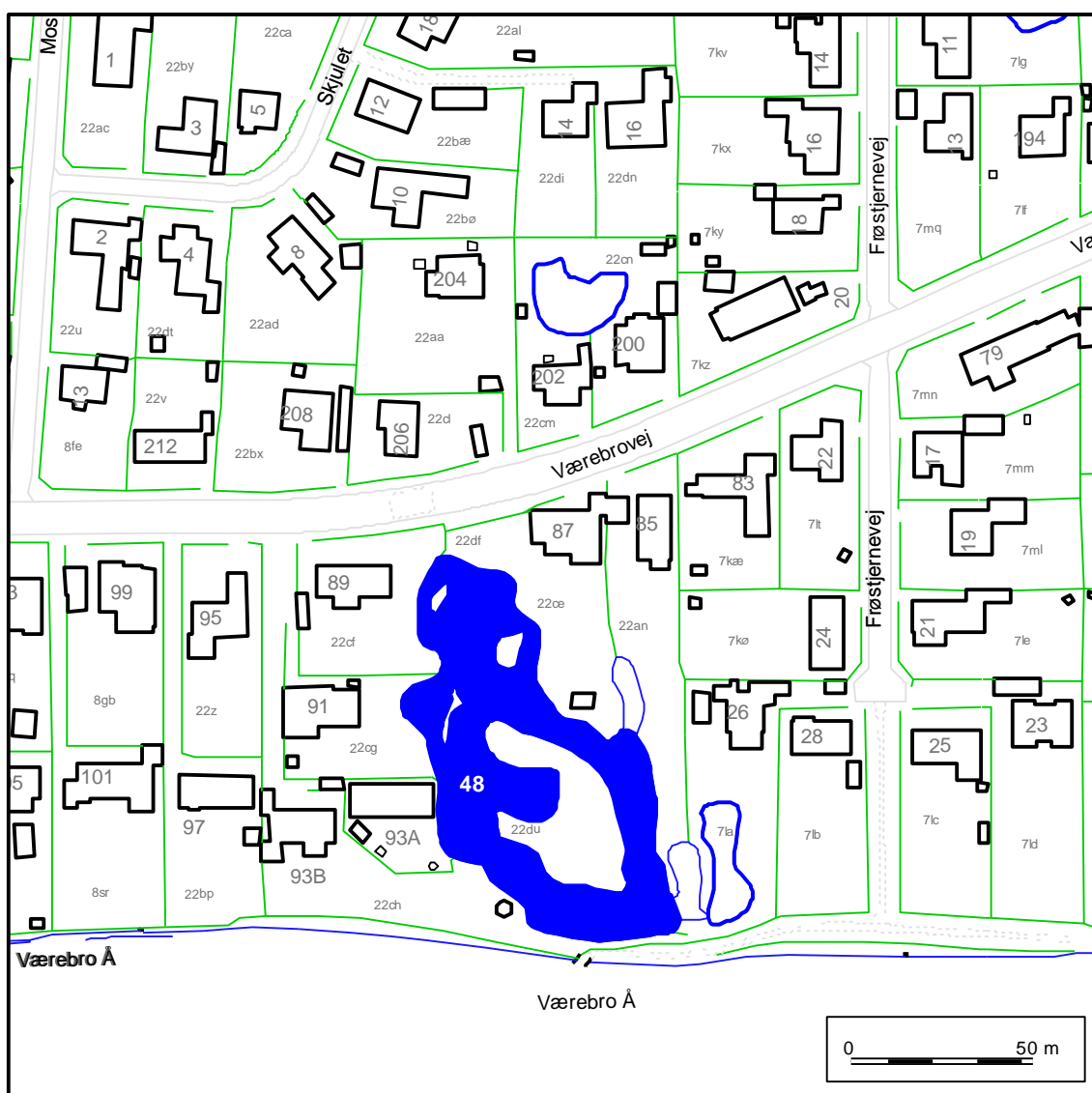
Søen har en dårlig miljøtilstand med en sort og næringsrig dyndbund. Det er nødvendigt at opgrave denne dyndbund for at skabe en bedre miljøtilstand med klart vand, hvis en generel målsætning skal opfyldes. Villaejere ned mod søen har i 2013 foretaget en pleje, hvor grene, kviste, nedfaldne blade og planterester er fisket op fra søbunden. Desuden er der fældet træer langs bredden af søen. Dette har haft en positiv effekt på søens miljøtilstand og søens biologiske forhold.

### **Samlet vurdering**

Næringsrig sø med noget uklart vand og en søbund, som består af sort og blødt dynd med dårlige iltforhold. Undervandsvegetationen og smådyrslivet er derfor ikke særlig veludviklet, men paddebestanden rummer dog tre arter, bl.a. grøn frø. Villaejerne har i 2013 foretaget en oprensning af grene, kviste, blade mv fra søbunden samt fældet træer omkring søen. Dette har haft en positiv effekt på søen, men for at skabe en tilfredsstillende miljøtilstand er det nødvendigt, at oprense søens bund for sort dynd.

Ved den seneste undersøgelse i 2007 var søen meget uklar, og vandoverfladen var helt dækket af liden andemad som tegn på, at søen var stærkt næringsrig. Plejen i 2013 havde den positive effekt, at vandet var mere klart, og vandoverfladen var kun dækket af lidt liden andemad. Desuden var søen blevet lidt mere artsrig med hensyn til vandplanter, padder og smådyr.

## 6.7 Sø nr. 48, Højlund Sø i Bagsværd



### Beliggenhed

Syd for Værebrovej og vest for Frøstjernevej.

### Ejendomsforhold

Privat sø med flere ejere.

### Matrikler

22an, 22cg, 22du, 22ch, 22ce, 22df og 22cf, Bagsværd.

### Areal

6000 m<sup>2</sup>

### Lov- og planmæssige forhold

Omfattet af Naturbeskyttelseslovens §3.



Dato: 11. april 2007



Dato: 8. juni 2007



Dato: 26. april 2013



Dato: 14. juni 2013

### **Tidligere undersøgelser**

Vandområdet er tidligere undersøgt i april og juni 2007.

### **Beskrivelse af søen**

Søen ligger i et fladt terræn med villahaver. Der er bevoksninger med dun-birk og grå-pil langs en stor del af bredden samt stedvis med rød-el. Søen har en stor ø i den centrale del og tre mindre øer i den nordlige del. Alle øer er groet til med dun-birk og grå-pil, så vandområdet har et moselignende udseende. Rørsumpen findes som smalle bræmmer langs vestbredden afbrudt af træbevoksninger samt strækningsvis langs den øvrige bred.

Søen er en del af et regnvandssystem, idet der tilledes overfladevand til den nordlige del af søen via en rist, mens søen har afløb til Tibberup Å via en rist i den sydlige del af søen. Desuden tilføres søen vand fra den nærliggende Søndre Frøstjerne Sø (sø nr. 49). Tilførslen af overfladevand fra befæstede arealer bevirker, at overfladevandet i den nordlige del af søen kan være lidt uklar, men ellers er vandet forholdsvis klart. Søbunden består overalt af et tykt lag sort dynd, som tyder på dårlige iltforhold ved bunden. I juni var den største dybde på omkring 1 m og den gennemsnitlige på omkring ½ m.

### **Vandplanter**

Undervandsvegetationen udgjorde ca. 10% af søens areal, og de hyppigste arter var tornløs hornblad og tornfrøet hornblad, men der var også en del bevoksninger af butbladet vandaks, liden vandaks og kors-andemad. Spredt fandtes vand-seglmos (*Drepanocladus fluitans*), almindelig kildemos (*Fontina-*



*lis antipyretica*), mosset flydende stjerneløv (*Riccia fluitans*), fladfrugtet vandstjerne og kransnålgan bugtet glanstråd (*Nitella flexilis*). Der fandtes en del bevoksninger af trådalger af grønalgan dusk-vandhår (*Cladophora glomerata*) og grønalgens slimtråd (*Spirogyra* sp.), som i juni dækkede op til 5% af søens areal og stedvis havde sammenhængende bevoksninger.

Flydebladsvegetationen dækkede ca. 1% af søens areal og bestod af spredte bevoksninger af hvid åkande, svømmende vandaks, liden andemad og stor andemad. Rørsumpvegetationen dækkede ca. 10% af søens areal og var domineret af tagrør, høj sødgræs, næb-star og stiv star. Spredt fandtes bevoksninger af bredbladet dunhammer, smalbladet dunhammer, gul iris, top-star, kær-star, dynd-padderok, almindelig rapgræs, kryb-hvene, eng-rørhvene, knæbøjet rævehale, dusk-fredløs, almindelig fredløs, bittersød natskygge, sværtævæld, eng-forglemmigej, sump-forglemmigej, lådden dueurt, vand-skræppe og bukkeblad, hvoraf den sidstnævnte er ualmindelig. Herudover fandtes en række fåtalligt forekommende sumparter. Stedvis var der krat af grå-pil og dun-birk langs bredden.

### **Smådyrsliv**

Moderat artsrigt med en del arter af vandmider, igler, krebsdyr, vandtæger, biller, vårfluer, guldsmede, vandnymfer, dansemyg, snegle og muslinger. Af snegle fandtes bl.a. en del individer af stor posthornssnegl (*Planorbarius corneus*) og af muslinger en del dammuslinger (*Anodonta cygnea*). Med hensyn til antal var vandbænkebidere, vandtæger, dansemyg og snegle dominerende. Af ualmindelige arter registreredes sort hedelibel (*Sympetrum danae*), lille kærguldsmed (*Leuchorrhinia dubia*), vandtægen vandrøver (*Ilyocoris cimicoides*) og stor posthornssnegl (*Planorbarius corneus*).

### **Padder og krybdyr**

Af padder yngede følgende 6 arter: skrubtudse, butsnudet frø, spidssnudet frø, grøn frø, lille vandsalamander og stor vandsalamander, hvoraf grøn frø og lille vandsalamander var forholdsvis almindelige. Af krybdyr var snog ret almindelig, og der blev i alt registreret 5 eksemplarer ved besigtigelsen i juni. Snogene lægger især deres æg i havernes kompostbunker og fouragerer ofte i søvandet. Desuden registreredes almindeligt firben.

### **Ynglefugle**

Af vandtilknyttede fugle yngede gråand (3 par), blichøne (2 par), grønbenet rørhøne (1 par), rørsurv (2 par) og rørsanger (4 par). Søen har udmærkede yngleforhold for vandfugle, da disse bl.a. kan yngle på øerne, hvor de har fred for ræve og andre rovdyr.

### **Øvrige faunaforhold**

Af fisk registreredes gedde, skalle, aborre, brasen, karudse, karpe og ål. Der er formentlig flere fiskearter i søen.

### **Særlige arter**

Spidssnudet frø og stor vandsalamander er med på EF-habitatdirektivets bilag IV, dvs. de er strengt beskyttede EU-arter. Desuden er alle de seks paddearter og snog samt lille kærguldsmed med på den danske gulliste. Undervandsarten bugtet glanstråd er ualmindelig på landsplan.

### **Værdi- og målsætning**

Højlund Sø har en betydelig naturværdi, idet den har ynglebestande af de EU-beskyttede paddearter, spidssnudet frø og stor vandsalamander samt er leve- og ynglested for en ret stor snogebestand. Desuden findes et forholdsvis artsrigt smådyrsliv med en del ualmindelige arter samt en del ynglende vandfuglearter. Søen har således både lokal og regional betydning (naturværdi II). En generel målsætning med et artsrigt og alsidigt plante- og dyreliv er dog tilsyneladende ikke helt opfyldt på grund af det lidt sommeruklare vand og periodevis forekomst af en del trådalger.

### **Plejeforanstaltninger**

Det periodevis lidt uklare vand og forekomsten af trådalger skyldes især, at der frigives en del næringsstoffer fra den tykke, næringsstofrige dyndbund og tilføres næringsrigt overfladevand fra befæstede arealer. Dette giver periodevis en del algevækst. For at skabe klart vand hele sommeren og en veludviklet undervandsvegetation vil det være nødvendigt at fjerne en del af den næringsrige dyndbund, men dette vil være ret bekosteligt. Desuden bør tilførslen af vejvand og vand fra befæstede arealer begrænses, da det ofte indeholder en del fosfor. Eventuelt bør der sættes filtre på indløbsvandet, så det bliver mindre næringsrigt, og indeholder mindre organisk stof.

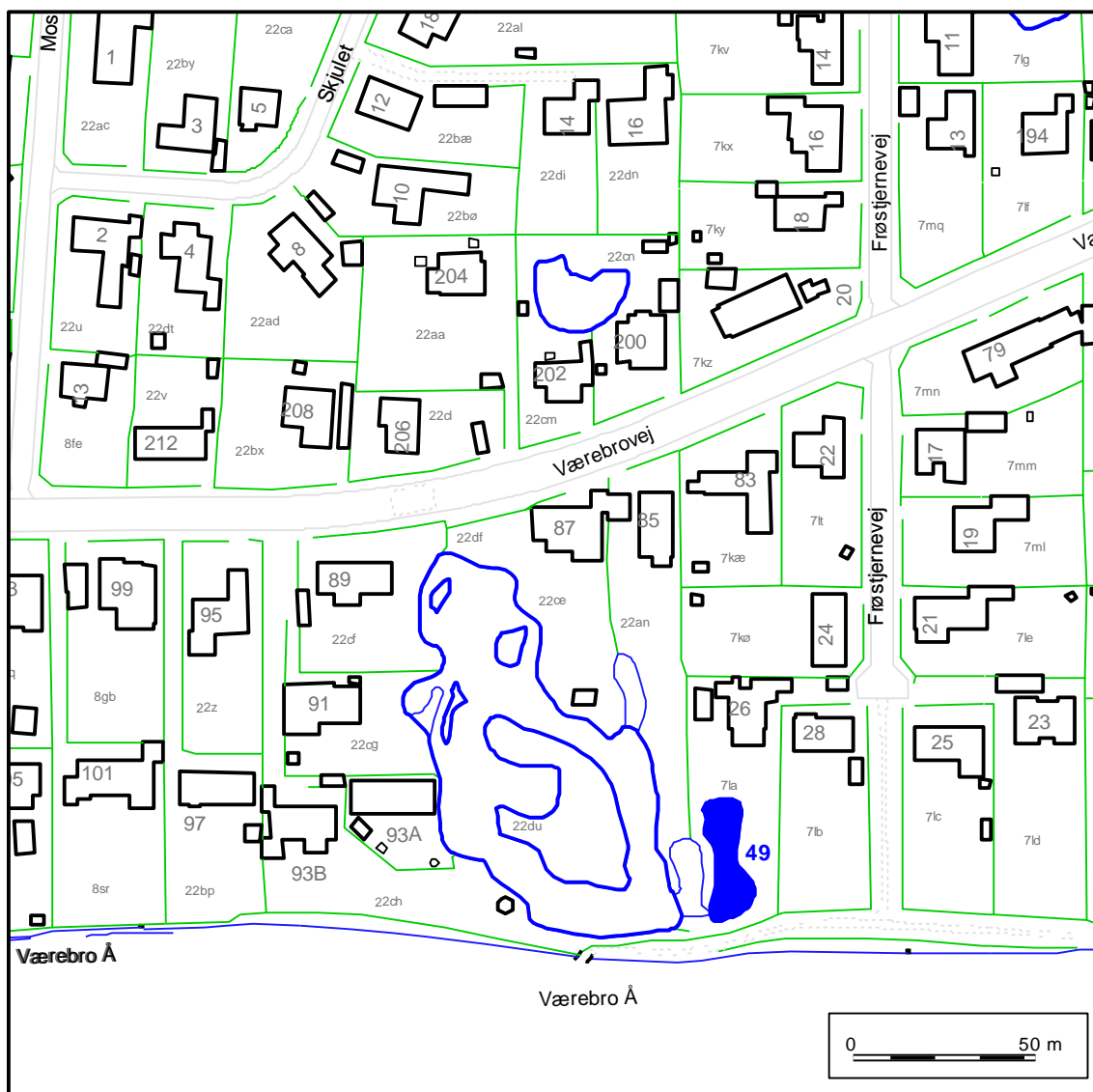
En del af træerne langs bredden bør også fældes eller fjernes, så søen bliver mere lysåben og mængden af nedfaldne blade reduceres, hvilket vil være med til at nedsætte næringsstofbelastningen af søen, idet forrådnelsen af bladene frigør næringsstoffer og øger dyndlaget. Endvidere bør en del af rørsumpen langs bredden med års mellemrum slås eller fjernes. Om sommeren vil det også være hensigtsmæssigt at fjerne trådalger, når de findes som sammenhængende måtter på vandoverfladen, hvorved der fjernes næringsstoffer fra søen, og der kommer mere lys til undervandsplanterne. Hvis en generel målsætning skal opfyldes, er det imidlertid nok nødvendigt at oprense søen for dynd.

### **Samlet vurdering**

Højland Sø er en næringsrig sø, som periodevis har en del trådalger, der om sommeren kan lægge sig som mere eller mindre tætte måtter på vandoverfladen og begrænse væksten af undervandsplanter. Der er forholdsvis artsrig undervandsvegetation, og smådyrslivet er moderat artsrigt med en del ualmindelige arter. Der findes en artsrig paddebestand med 6 arter, der bl.a. rummer de EU-beskyttede arter spidssnudet frø og stor vandsalamander. Desuden findes en ret stor snogebestand. Der er tilsyneladende også en forholdsvis artsrig fiskebestand i søen. Søen bør plejes ved at fjerne den næringsrige dyndbund samt reducere tilførslen af overfladevand fra befæstede arealer eller eventuelt rense det. Desuden bør rørsumpen og en del af træerne langs bredden med års mellemrum fjernes.

I forhold til den seneste undersøgelse i 2007 var der flere arter af undervandsplanter, og mængden af trådalger var mindre. Dette kunne tyde på, at søvandet i 2013 var mindre næringsrigt som følge af, at der var strømmet flere næringsstoffer ud af søen, end der var strømmet ind via det tilførte overfladevand fra befæstede arealer. Siden 2007 er EU-arten spidssnudet frø også indvandret som yngleart, og smådyrslivet forekom også at være mere artsrigt end tidligere på grund af flere undervandsplanter. Søens miljøtilstand og naturforhold var tilsyneladende bedre i 2013 i forhold til 2007.

## 6.8 Sø nr. 49, Søndre Frøstjerne Sø



### **Beliggenhed**

Ligger syd for Værebrovej ved Højlund Sø.

### **Ejendomsforhold**

Privat dam.

### **Matrikler**

71a, Bagsværd.

### **Areal**

300 m<sup>2</sup>

### **Lov- og planmæssige forhold**

Omfattet af Naturbeskyttelseslovens §3.





Dato: 12. april 2007



Dato: 8. juni 2007



Dato: 26. april 2013



Dato: 14. juni 2013

### **Tidligere undersøgelser**

Vandområdet er tidligere undersøgt i april og juni 2007.

### **Beskrivelse af søen**

Langstrakt dam, der ligger i en villahave. Der er skyggende løvtræer langs størstedelen af dammen, der har afløb til Højlund Sø, som ligger lige ved siden af. Dammen er under tilgroning med sumpplanter, især af tagrør. Vandet er lidt uklart, og der var en største dybde på ca. 0,8 m i april, mens den største dybde var ca. 0,5 m i juni. Søbunden består af et tykt lag af sort dynd, hvilket er tegn på, at søen er stærkt næringsrig.

### **Vandplanter**

Undervandsvegetationen var stærkt domineret af kors-andemad og mosset flydende stjerneløv (*Riccia fluitans*), der tilsammen dækkede ca. 50% dammens areal og mere eller mindre flød i vandoverfladen. Herudover fandtes fåtalligt tornfrøet hornblad, kær-seglmos (*Drepanocladus aduncus*). Flydebladsvegetationen omfattede store sammenhængende bevoksninger af gul åkande, stor andemad og liden andemad, der tilsammen dækkede ca. 70% af dammens areal.

Rørsumpvegetationen udgjorde ca. 30 % af dammens areal og var domineret af tagrør. Desuden fandtes bevoksninger af bredbladet dunhammer, søkogleaks, stiv star, top-star, blære-star, skov-kogleaks, dynd-padderok, kær-padderok, lyse-siv, glanskapslet siv, gul iris, bittersød natskygge, lådden due-

urt, butbladet skræppe, dusk-fredløs, almindelig fredløs, manna-sødgræs, kryb-hvene, knæbøjet rævehale og almindelig rapgræs.

### **Smådyrsliv**

Moderat artsrigt med en del arter af børsteorme, igler, vandmider, krebsdyr, vandtæger, biller, snegle og muslinger. Antalsmæssigt var vandbænkebidder (*Asellus aquaticus*) og snegle dominerende. Af snegle fandtes en del individer af stor posthornssnegl (*Planorbarius corneus*). Af ualmindelige arter blev registreret vandedderkop (*Argyroneta aquatica*) og billen stor vandkalv (*Dytiscus marginalis*).

### **Padder og krybdyr**

Af padder ynglede fåtalligt 4 arter: skrubbtudse, spidssnudet frø, butsnudet frø og lille vandsalamander, hvoraf spidssnudet frø er en strengt beskyttet EU-art. Af krybdyr registreredes tre snoge.

### **Ynglefugle**

Af vandfugle ynglede blishøne (1 par) og gråand (1 par).

### **Øvrige faunaforhold**

Ingen.

### **Særlige arter**

Spidssnudet frø er bilag IV-art under habitatdirektivet, dvs. en strengt beskyttet art under EU. Alle fire paddearter og snog er på den danske gulliste.

### **Værdi- og målsætning**

Dammen har lokal og regional betydning (naturværdi II), idet spidssnudet frø yngler. En generel målsætning med et artsrigt og alsidigt plante- og dyreliv er ikke opfyldt på grund af det noget uklare vand og den kraftige udvikling af andemad, som lukkede lyset ude af søvandet, så der næsten ingen rodfæstede undervandsplanter fandtes om sommeren.

### **Plejeforanstaltninger**

Den tykke og næringsrige dyndbund giver anledning til en stærk næringsstofbelastning af dammen, og dyndet bør oprensnes sammen med bevoksningerne af tagrør. Desuden bør enkelte af træerne langs dammen fjernes, så der bliver mere lysåbent til gavn for bl.a. padder og smådyr. Hvis en generel målsætning skal opfyldes, er det nødvendigt at oprense dammen.

### **Samlet vurdering**

Stærkt næringsrig dam med en blød og sort dyndbund, hvor vandoverfladen om sommeren er helt dækket af flydebladsplanter, så der næsten ingen rodfæstede undervandsplanter findes. Paddebestanden og smådyrslivet er moderat artsrigt, men rummer dog den strengt beskyttede EU-art, spidssnudet frø. Desuden er snogen en hyppig gæst. Dammen bør oprensnes for dynd og tagrørsvegetation for at skabe åbne vandflader og klart vand.

I forhold til den seneste undersøgelse i 2007 var dammen blevet mere næringsrig, og tagrørsvegetationen havde bredt sig. Desuden var spidssnudet frø indvandret som ny paddeart.







Dato: 11. april 2007



Dato: 4. juni 2007



Dato: 26. april 2013



Dato: 14. juni 2013

### **Tidligere undersøgelser**

Vandområdet er tidligere undersøgt i april og juni 2007.

### **Beskrivelse af søen**

Søen er omgivet af villahaver, og på søbredden findes enkelte løvtræer bestående af hængepil, selje-pil og grå-pil. Langs bredden findes strækningsvis en smal rørsump. Søen er tilsyneladende uden til- og afløb, og vandstanden i søen er afhængig af nedbørsmængden det enkelte år. Vandet er næringsrigt, og det er derfor noget uklart af planteplankton om sommeren. Søen har en største dybde på omkring 1,5 m, og søbunden består af et tykt og blødt lag dynd.

### **Vandplanter**

Undervandsvegetationen dækkede ca. 10% af søens areal, og den bestod af spredte bevoksninger af tornfrøet horblad, tornløs hornblad, butbladet vandaks, liden vandaks, almindelig kildemos og undervandsformen af vejbred-skeblad. Flydebladsvegetationen dækkede ca. 10% af søens areal og omfattede især bevoksninger af hvid åkande og gul åkande samt spredt langs bredden liden andemad. Desuden fandtes en hybrid af hvid åkande med røde blomster.

Rørsumpvegetationen dækkede ca. 10% af søens areal og fandtes spredt langs bredden. Den dominerende art var tagrør og herudover fandtes stedvise bevoksninger af bredbladet dunhammer, top-star, stiv star, knippe-star, dynd-padderok, vejbred-skeblad, dusk-fredløs, almindelig fredløs, gul iris, grenet pindsvineknop, skov-kogleaks, lyse-siv, glanskapslet siv, lådden dueurt, sværtvæld, eng-forglemmigej, bredbladet mærke og almindelig mjørdurt.

### **Smådyrsliv**

Moderat artsrigt med en del arter af vandmider, igler, krebsdyr, vandtæger, guldsmede, vandnymfer, biller, dansemyg og snegle. Antalsmæssigt var vandtæger, dansemyg og snegle dominerende. Af ualmindelige arter blev registreret sort hedelibel (*Sympetrum danae*), vandtægen vandrøver (*Ilyocoris cimicoides*) og billen tværstribet vandkalv (*Hydaticus transversalis*).

### **Padder og krybdyr**

Af padder ynglede fåtalligt følgende 5 arter: skrubtudse, butsnudet frø, grøn frø, lille vandsalamander og stor vandsalamander. Af disse var det kun grøn frø, som var almindelig. Af krybdyr observeredes tre individer af snog, og arten jager formentlig ofte i området.

### **Ynglefugle**

Af vandfugle ynglede gråand (1 par) og grønbenet rørhøne (1 par).

### **Øvrige faunaforhold**

Af fisk observeredes enkelte individer af skalle, aborre og karudse. Der findes formentlig flere fiskearter i søen.

### **Særlige arter**

Stor vandsalamander er med på EF-habitatdirektivets bilag IV som en strengt beskyttet art. Desuden er alle fem paddearter og billen tværstribet vandkalv med på den danske gulliste.

### **Værdi- og målsætning**

Kildemosen har en betydelig naturværdi, idet den har en lille ynglebestand af den EU-beskyttede paddeart, stor vandsalamander. Desuden findes en moderat artsrig undervandsvegetation og smådyrsliv. Søen har lokal og regional betydning (naturværdi II). En generel målsætning med et artsrigt og alsidigt plante- og dyreliv er ikke opfyldt på grund af det noget sommeruklare vand og den kun moderat veludviklede undervandsvegetation. Det uklare vand skyldes især, at der frigives næringsstoffer fra den bløde og næringsrige dyndbund.

### **Plejeforanstaltninger**

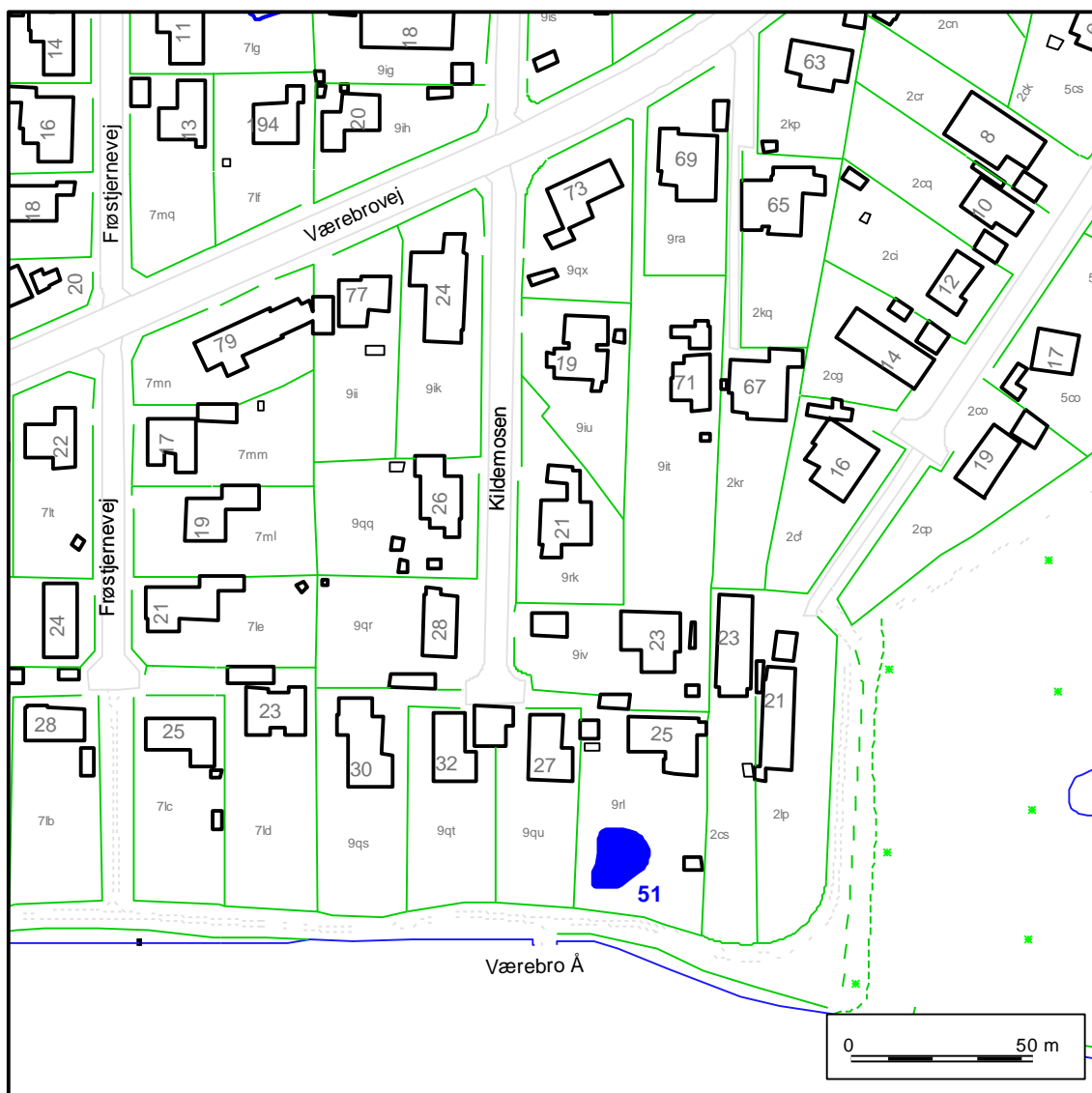
Søen trænger til at blive rensat op for dynd, men dette vil blive ret dyrt, da dyndet skal fragtes væk og deponeres. Hvis en generel målsætning for søen skal opfyldes, er det imidlertid nødvendigt med en oprensning. Sumpvegetationen langs søen beskæres af beboerne omkring søen, hvilket er med til at holde bredzonen lysåben og forhindre tilgroning af søen.

### **Samlet vurdering**

Kildemosen er en næringsrig sø med noget uklart vand om sommeren som følge af en høj produktion af planteplankton. Det skyldes især en stor intern belastning med næringsstoffer fra det tykke dyndlag i søen. Undervandsvegetationen er derfor ikke så veludviklet og smådyrslivet kun moderat artsrigt. Der yngler dog fem arter af padder, herunder den EU-beskyttede art, stor vandsalamander. For at gøre søens miljø- og naturtilstand væsentlig bedre, skal søen oprenses for dynd, men dette vil økonomisk være meget dyrt. Den nuværende pleje, hvor bredejerne beskærer sumpvegetationen langs bredden, er til gavn for søens biologiske forhold.

I forhold til den seneste undersøgelse i 2007 er der ikke sket større ændringer i søens miljøtilstand og de biologiske forhold i 2013.

## 6.10 Sø nr. 51, Søndre Kildemose i Bagsværd



### Beliggenhed

Syd for Værebrovej for enden af vejen Kildemosen.

### Ejendomsforhold

Privat dam.

### Matrikler

9rl, Bagsværd.

### Areal

200 m<sup>2</sup>

### Lov- og planmæssige forhold

Omfattet af Naturbeskyttelseslovens §3.





Dato: 12. april 2007



Dato: 14. juni 2013



Dato: 26. april 2013



Dato: 14. juni 2013

### **Tidligere undersøgelser**

Vandområdet er tidligere undersøgt i april og juni 2007.

### **Beskrivelse af søen**

Lavvandet dam i en privat have. Dammen er omgivet af en græsplæne og enkelte skyggende pile- og birketræer. Vandet var forholdsvis klart i juni, og bunden i dammen bestod af blødt og brunt dynd, dvs. bunden var godt iltet.

### **Vandplanter**

Undervandsvegetationen dækkede ca. 80% af søens areal og var stærkt domineret af krans-tusindblad. Desuden var der bevoksninger af tornfrøet hornblad, tornløs hornblad, butbladet vandaks, liden vandaks og kors-andemad. Flydebladsvegetationen dækkede ca. 40% af søens areal og omfattede udbredte bevoksninger af hvid åkande og en spredt forekomst af liden andemad. Rørsumpvegetationen fandtes som smalle og strækningsvise bræmmer langs bredden. Bevoksningerne bestod af bredbladet dunhammer, gul iris, vej-bredskeblad, almindelig fredløs, eng-forglemmigej, rørgræs, manna-sødgræs, høj sødgræs, stiv star, kær-star og eng-kabbeleje.

### **Smådyrsliv**

Artsrigt smådyrsliv med en del arter af børsteorme, vandmider, igler, krebsdyr, vandtæger, biller, guldsmede, vandnymfer, snegle og muslinger. Antalmæssigt var vandtæger og snegle dominerende. Af ualmindelige arter blev registreret vandtægerne dværgrygsvømmer (*Plea leachi*) og stavtæge (*Ranatra*

*linearis*) samt sneglene øresnegl (*Lymnaea auricularia*) og kølskivesnegl (*Planorbis carinatus*).

#### **Padder og krybdyr**

Af padder ynglede fåtalligt 4 arter: skrubbtudse, butsnudet frø, grøn frø og lille vandsalamander. Desuden yngler snogen i kompostbunkerne i haven.

#### **Ynglefugle**

Ingen.

#### **Øvrige faunaforhold**

Ingen.

#### **Særlige arter**

De fire paddearter er på den danske gulliste. Krans-tusindblad er ret sjælden på landsplan, mens stavtæge og kølskivesnegl er ualmindelige herhjemme.

#### **Værdi- og målsætning**

Dammen har både lokal og regional betydning (naturværdi II). En generel målsætning med et artsrigt og alsidigt plante- og dyreliv er opfyldt.

#### **Plejeforanstaltninger**

Der er ikke behov for nogen pleje af dammen i øjeblikket.

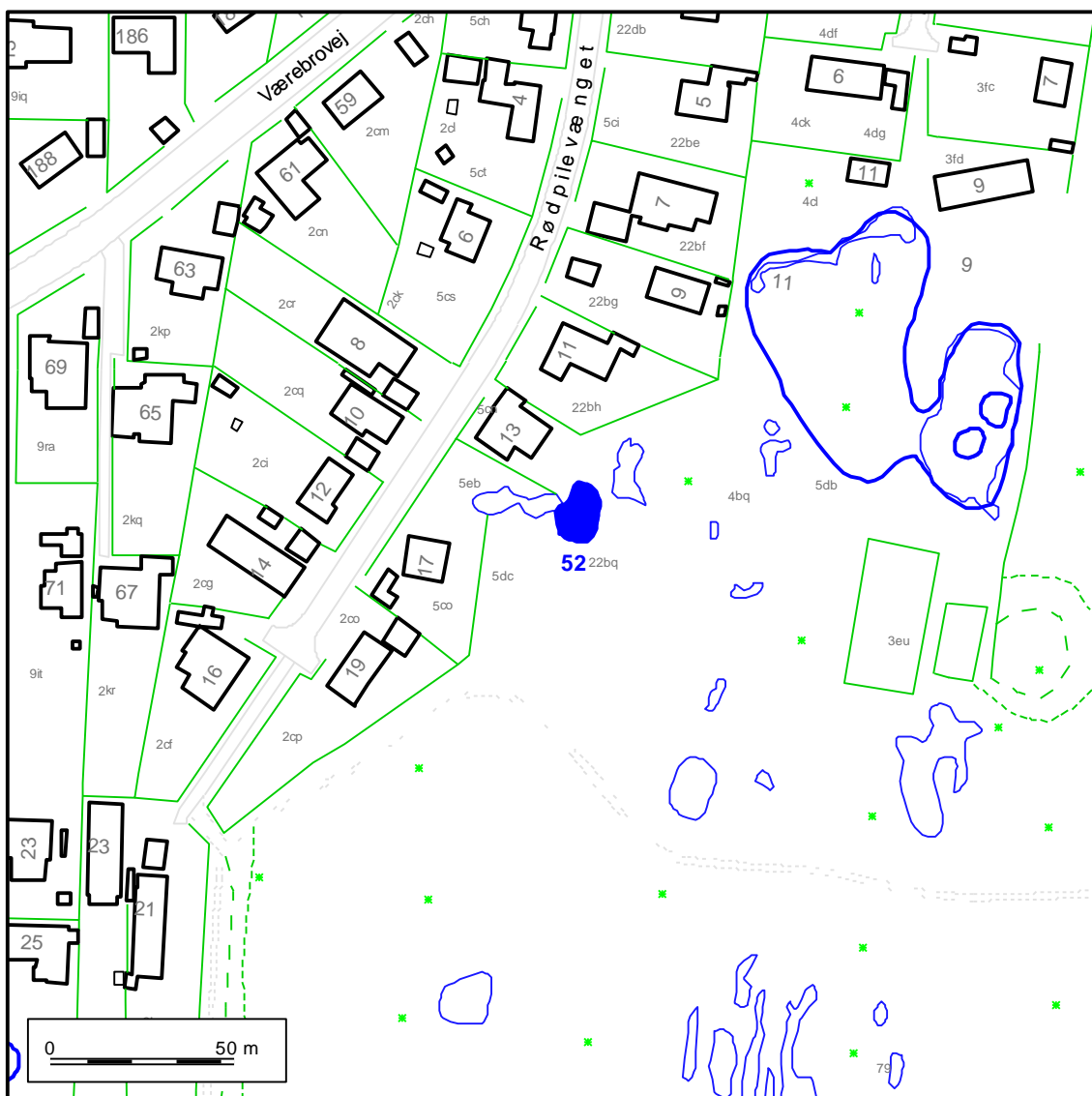
#### **Samlet vurdering**

Moderat næringsrig og lavvandet dam i en villahave. Dammen har en veludviklet og artsrig undervandsvegetation med et artsrigt smådyrliv, som omfatter ualmindelige plante- og smådyrsarter. Dammen har ikke behov for pleje. I forhold til den seneste undersøgelse i 2007 er der sket en stor forbedring af plante- og dyrelivet i dammen.



Krans-tusindblad er en undervandsplante, som er forholdsvis sjælden herhjemme. Arten var meget almindelig i dammen Søndre Kildemose. Foto: 14. juni 2013.

## 6.11 Sø nr. 52, Dam i Bagsværd



### Beliggenhed

Syd for Værebrovej i haven i Rødpilevænget 13 ved Fedtmosen.

### Ejendomsforhold

Privat dam.

### Matrikler

5dc og 22bq, Bagsværd.

### Areal

100 m<sup>2</sup>

### Lov- og planmæssige forhold

Omfattet af Naturbeskyttelseslovens §3.





Dato: 12. april 2007



Dato: 6. juni 2007



Dato: 26. april 2013



Dato: 14. juni 2013

### **Tidligere undersøgelser**

Vandområdet er tidligere undersøgt i april og juni 2007.

### **Beskrivelse af søen**

Lille åben dam, der ligger i en villahave. Den har formentlig tidligere været en tørvegrav. Det omgivende terræn består af en græsplæne, der skråner ned mod Fedtmosen. Dammen er omkring 1½ meter dyb og har en blød dyndbund. Der tilledes vand til dammen fra det nærmeste villakvarter, mens der er afløb til Fedtmosen. Noget af vandet fra dammen returpumpes, hvorefter det risler ned over en stensætning og iltes. Vandet er næringsrigt, og vandet er lidt uklart om sommeren som følge af planteplankton. Vandet har en svag brun farve på grund af humusstoffer fra mosetørven. Dammen oprensnes for vandplanter hvert år af beboerne.

### **Vandplanter**

Undervandsvegetationen dækkede ca. 30% af dammens areal, og den var domineret af tornfrøet hornblad og i mindre grad af kors-andemad. Desuden var der en spredt forekomst af butbladet vandaks, liden vandaks, vandrøllike, fladfrugtet vandstjerne, smalbladet vandstjerne, undervandsplanter af gul åkande samt kær-seglmos (*Drepanocladus aduncus*). I juni var der en del trådalger af dusk-vandhår (*Cladophora glomerata*) og slimtråd (*Spirogyra* sp.).

Flydebladsvegetationen dækkede ca. 60% af søens areal og var domineret af svømmende vandaks. Desuden fandtes bevoksninger af gul åkande og liden andemad. Rørsumpvegetationen dækkede 10% af søens areal, og var domine-

ret af grenet pindsvineknop og bredbladet dunhammer. Desuden fandtes bevoksninger af tagrør, top-star, stiv star, næb-star, dynd-padderok, lyse-siv, glanskapslet siv, manna-sødgræs, kryb-hvene, knæbøjjet rævehale, almindelig rapgræs, gul iris, sværtevæld, eng-forglemmigej og vand-mynte.

### **Smådyrsliv**

Moderat artsrigt med en del arter af børsteorme, vandmider, krebsdyr, vandtæger, døgnfluer, guldsmede, vandnymfer, biller, dansemyg, snegle og muslinger. Specielt var der mange arter af snegle. Der var en del vegetationsknyttede arter som følge af forekomsten af undervandsplanter. Antalsmæssigt var vandbænkebidere (*Asellus aquaticus*), vandtæger og snegle dominerende. Af ualmindelige arter blev registreret billen marmorvandkalv (*Rhantus suturalis*) samt vandtægerne dværgrygsømmer (*Plea leachi*), vandrøver (*Ilyocoris cimicoides*) og stavtæge (*Ranatra linearis*).

### **Padder og krybdyr**

Af padder ynglede fåtalligt følgende 4 arter: skrubbtudse, butsnudet frø, grøn frø og lille vandsalamander. Grøn frø og lille vandsalamander var ret almindelige, mens de øvrige arter var fåtalligt tilstede. Af krybdyr registreredes to snoge, idet dammen støder op til Smørmosen.

### **Ynglefugle**

Der ynglede ingen arter af vandfugle.

### **Øvrige faunaforhold**

Ingen.

### **Særlige arter**

De fire paddearter og snog samt billen marmorvandkalv er på den danske gulliste. Desuden er stavtæge forholdsvis sjælden på landsplan.

### **Værdi- og målsætning**

Søen har lokal og regional værdi med fire ynglende paddearter, som fourageringsområde for snog samt har et moderat artsrigt plante- og smådyrsliv (naturværdi II). En generel målsætning med et artsrigt og alsidigt plante- og dyreliv er ikke helt opfyldt, da vandet er for uklart om sommeren. Dette skyldes blandt andet, at det tilførte vand fra det omkringliggende villaområde er næringsrigt og giver anledning til algeopblomstring.

### **Plejeforanstaltninger**

Hvis en generel målsætning skal opfyldes, skal næringsstofindholdet i det tilførte vand nedsættes, og en del af det næringsrige dynd på bunden af dammen oprensnes, så den interne belastning med næringsstoffer også nedsættes. Beboerne skærer bredvegetationen ned, hvilket er til gavn for dammen, som bliver mere lysåben i bredzonen.

### **Samlet vurdering**

Næringsrig lille dam i en villahave, som støder op til Fedtmosen. Undervandsvegetationen og smådyrslivet er moderat artsrigt, og der yngler fire paddearter. For at gøre vandet i dammen mindre næringsrigt skal næringsstofindholdet i det tilstrømmende vand fra det omkringliggende villakvarter reduceres og en del af det næringsrige dynd på bunden af dammen graves op. I forhold til den seneste undersøgelse i 2007, er der ikke sket væsentlige ændringer i dammens miljøtilstand og naturforhold.

## 6.12 Sø nr. 53, Brøndkarse Sø i Bagsværd



### Beliggenhed

Syd for Værebrovej for enden af Brøndkarsevej ved Fedtmosen.

### Ejendomsforhold

Privat sø.

### Matrikler

3fd, 4cl og 5db, Bagsværd.

### Areal

3.500 m<sup>2</sup>

### Lov- og planmæssige forhold

Omfattet af Naturbeskyttelseslovens §3. Søen er omfattet af fredningen af Fedtmosen og med i kommunens plejeplan for Smør- og Fedtmosen (Gladsaxe Kommune, 2009; Gladsaxe Kommune og Herlev Kommune, 2010).





Dato: 12. april 2007



Dato: 6. juni 2007



Dato: 26. april 2013



Dato: 14. juni 2013

### **Tidligere undersøgelser**

Vandområdet er tidligere undersøgt i april og juni 2007.

### **Beskrivelse af søen**

Søen består af to søbassiner, der er forbundne med et smalt vandområde. Det omgivende terræn består af villakvarterer og Fedtmosen, som søen har afløb til. De nærmeste omgivelser til søen består af græsplæne og mosearealer med sump og hængedynd. Søen har tidligere været en tørvegrav, og vandet i begge bassiner er svagt brunligt af humusstoffer.

Det vestlige bassin, som udgør langt størstedelen af søen, har en del rørsumpvegetation langs bredden, bortset fra østbredden ind mod græsplænen. Vandet er klart og svagt brunligt af humusstoffer. Bedømt ud fra mængden af trådalger er det moderat næringsrigt. Søbunden er leret og dækket af et brunt lag dynd som tegn på, at vandet er godt iltet ved bunden. Der er en største vanddybde på ca. 1½ m.

Det østlige bassin udgør en mindre del af søen og har smalle rørsumpbræmmer langs størstedelen af bredden. Der findes enkelte skyggende birketræer langs bredden og på en ø, som findes midt i bassinet. Vandet er klart og svagt brunligt, idet det indeholder en del humusstoffer. Der er en største vanddybde på ca. 1 m, og søbunden består af tørv overlejret med brunt dynd.



## Vandplanter

Undervandsvegetationen var meget artsrig og dækkede ca. 50% af søens vandareal. Butbladet vandaks var dominerende med udbredte og sammenhængende bevoksninger. Herudover fandtes bevoksninger af tornfrøet hornblad, tornløs hornblad, vandpest, aks-tusindblad, liden vandaks, spinkel vandaks, børsteblandet vandaks, kruset vandaks, kors-andemad, vandrøllike, skør kransnål (*Chara globularis*), almindelig kransnål (*Chara vulgaris*), bugtet glanstråd (*Nitella flexilis*), almindelig kildemos (*Fontinalis antipyretica*), vandseglmos (*Drepanocladus fluitans*) og flydende stjerneløv (*Riccia fluitans*). Der var kun lidt bevoksninger af trådalger af grønalgen dusk-vandhår (*Cladophora glomerata*) og grønalgeslægten slimtråd (*Spirogyra* sp.).

Flydebladsvegetationen dækkede ca. 10% af søens areal og var domineret af liden andemad og frøbid. Spredt fandtes vand-pileurt, svømmende vandaks og stor andemad. Rørsumpvegetationen dækkede ca. 30% af søens areal og var domineret af tagrør og bredbladet dunhammer, der begge havde store sammenhængende bevoksninger langs bredden. Mere spredt fandtes grenet pindsvineknop, enkelt pindsvineknop, næb-star, stiv star, top-star, toradet star, almindelig star, manna-sødgræs, høj sødgræs, kryb-hvene, eng-rørhvene, knæbøjet rævehale, almindelig rapgræs, rørgræs, glanskapslet siv, lyse-siv, gul iris, vand-skræppe, smalbladet mærke, bredbladet mærke, vandpeberrod, gifttyde, eng-forglemmigej, sump-forglemmigej, dusk-fredløs, almindelig fredløs, langbladet ranunkel, tigger-ranunkel, kær-ranunkel, kærfladstjerne, kær-snerre mv.

## Smådyrsliv

Meget artsrigt og varieret smådyrsliv med mange arter af børsteorme, vandmider, igler, krebsdyr, døgnfluer, vandtæger, biller, vandnymfer, guldsmede, vårfluer, snegle og muslinger. Specielt var der mange arter af snegle, bl.a. de mere ualmindelige arter stor sumpsnegl (*Viviparus fasciatus*), øresnegl (*Lymnaea auricularia*), kølskivesnegl (*Planorbis carinatus*), skjoldsnegl (*Acroloxus lacustris*) samt ualmindelige arter af muslinger som lille bønnemusling (*Sphaerium lacustre*) og dammusling (*Anodonta cygnea*).

Af andre ualmindelige arter fandtes vandtægerne vandrøver (*Ilyocoris cimicoides*), stavtæge (*Ranatra linearis*) og dværgrygs svømmer (*Plea leachi*), guldsmeden lille kærguldsmed (*Leucorrhinia dubia*), vandnymfen sort hedelibel (*sympetrum danae*) samt billerne marmorvandkalv (*Rhantus suturalis*) og tværstribet vandkalv (*Hydaticus transversalis*).

## Padder og krybdyr

Af padder yngede følgende 6 arter: skrubtudse, butsnudet frø, spidssnudet frø, grøn frø, lille vandsalamander og stor vandsalamander. Af disse var skrubtudse, grøn frø og lille vandsalamander ret hyppige, mens de tre øvrige arter var mere fåtalligt forekommende. Af krybdyr registreredes en del individer af snog, som formentlig bruger området i udpræget grad som fourageringsområde på grund af forekomsten af padder. Desuden observeredes stålorm.

## Ynglefugle

Af vandtilknyttede arter yngede lille lappedykker (1 par), gråand (2 par), vandrikse (1 par), blichøne (2 par), grønbenet rørhøne (1 par), rørsanger (8 par), rørsparv (4 par) og nattegal (1 par). Af disse er vandrikse en forholdsvis ualmindelig ynglefugl. De udstrakte rørsumparealer og øen i østbassinet giver gode yngleforhold for vandfugle.

### Øvrige faunaforhold

Af fisk registreredes gedde, skalle, aborre, karudse og brasen. Der findes formentlig flere fiskearter i søen.

### Særlige arter

Spidssnudet frø og stor vandsalamander er med på EF-habitatdirektivets bilag IV som strengt beskyttede EU-arter. Desuden er alle de seks fundne paddearter og snog med på den danske gulliste. Dette gælder også for lille kærguldsmed samt billerne marmorvandkalv og tværstribet vandkalv.

### Værdi- og målsætning

Søen rummer et meget artsrigt plante- og dyreliv, og den har stor lokal og regional betydning (naturværdi II). En generel målsætning med et artsrigt og alsidigt plante- og dyreliv er opfyldt.

### Plejeforanstaltninger

Dele af rørsumpen langs græsarealerne var skåret ned i 2013. Ud over beskæring af rørsumpen er der ikke behov for nogen pleje af søen.

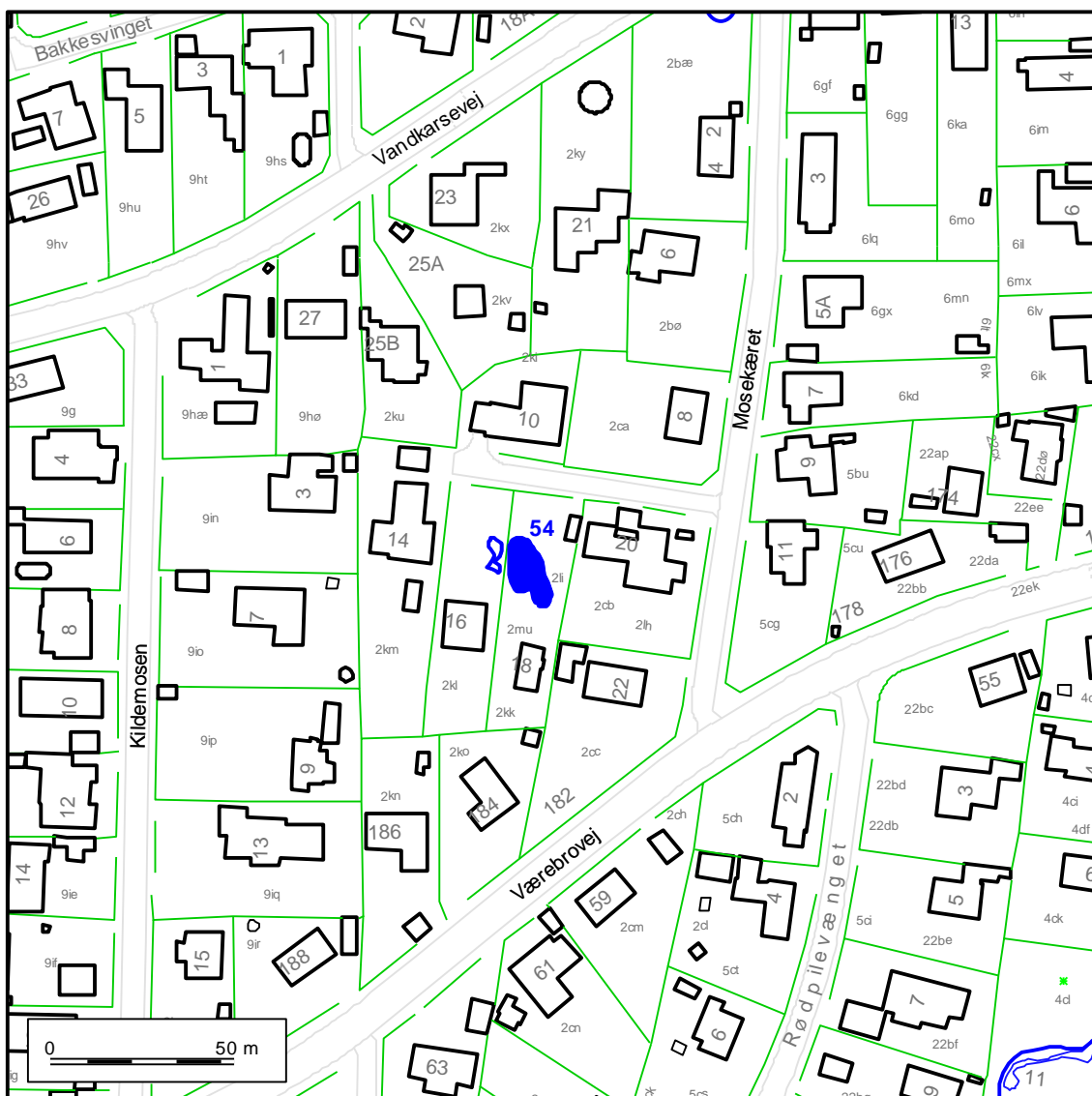
### Samlet vurdering

Svagt næringsrig sø med klart og svagt brunt vand, da den ligger helt op til Fedtmosen, som den er en del af. Undervandsvegetationen er meget artsrig og veludviklet, hvilket giver mulighed for et artsrigt smådyrsliv med mange ualmindelige arter. Paddebestanden er også artsrig med 6 arter, herunder de EU-beskyttede arter spidssnudet frø og stor vandsalamander. Desuden er vandfuglebestanden forholdsvis artsrig. I forhold til den seneste undersøgelse i 2007 er der ikke sket væsentlige ændringer af naturforholdene.



Grøn frø er ret almindelig i Brøndkarse Sø og i mange af de øvrige søer i Værebrområdet. Her er det en han. Foto: 14. juni 2013.

## 6.13 Sø nr. 54, Dam i Bagsværd



### Beliggenhed

Nord for Værebrovej i haven i Mosekærret nr. 18.

### Ejendomsforhold

Privat dam.

### Matrikler

2mu og 2li, Bagsværd.

### Areal

150 m<sup>2</sup>

### Lov- og planmæssige forhold

Omfattet af Naturbeskyttelseslovens §3.





Dato: 12. april 2007



Dato: 8. juni 2007



Dato: 26. april 2013



Dato: 14. juni 2013

### **Tidligere undersøgelser**

Vandområdet er tidligere undersøgt i april og juni 2007.

### **Beskrivelse af søen**

Lille dam i en villahave, der skråner ned mod dammen. Der er enkelte grå-pil langs sydsiden og en enkelt birk langs nordsiden. Der er smalle rørsumpbevoksninger langs det meste af bredden. Dammen tilføres vand via to rørdløb fra øst, og vandet står i hydraulisk forbindelse med dammen på den vestlige nabogrund. Vandet er klart, og bunden i dammen består af brunt ler og sand som følge af, at der ved et uheld er blevet tilledt en del sediment via rørdløbene. Dammen havde i juni en største dybde på ca. 0,7 m i den vestlige del og en største dybde på kun 0,3 m i den østlige del, hvilket skyldtes tilledningen af sediment via rørdløbene.

### **Vandplanter**

Undervandsvegetationen var meget veludviklet og artsrig, og den dækkede ca. 90% af dammens areal. Der fandtes således bevoksninger af tornløs hornblad, butbladet vandaks, liden vandaks, vandrøllike, kors-andemad og vandsegmos (*Drepanocladus fluitans*). Desuden var der udbredte bevoksninger af kransnålgær omfattende især bugtet glanstråd (*Nitella flexilis*) samt i mindre grad skør kransnål (*Chara globularis*) og almindelig kransnål (*Chara vulgaris*).

Flydebladsvegetationen var også veludviklet og dækkede ca. 50% af søens areal. Den var domineret af svømmende vandaks, som havde sammenhængende bevoksninger. Desuden fandtes bevoksninger af hvid åkande, vand-



pileurt, stor andemad og liden andemad. Endvidere fandtes bevoksninger af en hybrid af hvid åkande med røde blomster. Rørsumpvegetationen udgjorde ca. 10% af søens areal og var domineret af høj sødgræs. Desuden fandtes bevoksninger af stiv star, kær-star, næb-star, lyse-siv, glanskapslet siv, eng-rørhvene, manna-sødgræs, kryb-hvene, almindelig rapgræs, gul iris, sværtevæld, vand-mynte, eng-forglemmigej, almindelig mjøddurt og kær-snerre.

### **Smådyrsliv**

Forholdsvis artsrigt med en del arter af børsteorme, vandmider, igler, vandtæger, døgnfluer, vandnymfer, biller, guldsmede, dansemyg, snegle og muslinger. Som følge af den veludviklede undervandsvegetation var der en del vegetationstilknyttede arter. Af ualmindelige arter fandtes vandtægerne stavtæge (*Ranatra linealis*) og vandrøver (*Ilyocorus cimicoides*) samt billen stor vandkalv (*Dytiscus marginalis*).

### **Padder og krybdyr**

Af padder ynglede følgende 5 arter: skrubtudse, butsnudet frø, grøn frø, lille vandsalamander og stor vandsalamander. Af disse var grøn frø og lille vandsalamander ret almindelige, mens de øvrige tre arter kun var fåtalligt forekommende.

### **Ynglefugle**

Ingen.

### **Øvrige faunaforhold**

Ingen.

### **Særlige arter**

Stor vandsalamander er en strengt beskyttet bilag IV-art under EU. Alle fem paddearter er på den danske gulliste. Desuden er kransnålalgen bugtet glansstråd og stavtæge ualmindelige på landsplan.

### **Værdi- og målsætning**

Dammen har en meget veludviklet og artsrig undervandsvegetation samt et artsrigt smådyrsliv. Paddebestanden er også artsrig med bl.a. stor vandsalamander, hvorfor dammen har regional og lokal betydning (naturværdi II). En generel målsætning med et artsrigt og alsidigt plante- og dyreliv er opfyldt.

### **Plejeforanstaltninger**

På trods af tilførslen af en del sediment er det ikke nødvendigt i øjeblikket at foretage en oprensning af dammens bundsediment. Dette er først aktuelt om nogle år, og oprensningen bør først omfatte den østlige og mest lavvandede del af dammen og dernæst den vestlige del det følgende år.

### **Samlet vurdering**

Moderat næringsrig og klarvandet dam i en villahave. Dammen har en god miljøtilstand med en veludviklet og artsrig undervandsvegetation, og der findes en artsrig paddebestand og smådyrsliv. Der er ikke behov for pleje af dammen på trods af, at der ved et uheld er tilført dammen en del sediment. Det er først nødvendigt at foretaget en oprensning af søen om nogle år, hvilket skal gøres partielt for at sikre alle de nuværende arter. I forhold til den seneste undersøgelse i 2007 har dammen samme gode miljøtilstand og naturforhold i 2013 på trods af tilførslen af sediment.





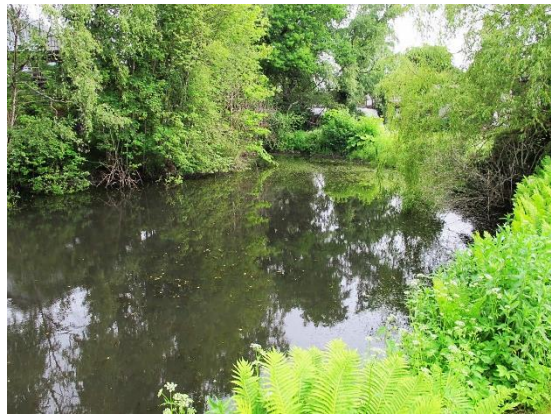
Dato: 8. april 2007



Dato: 6. juni 2007



Dato: 26. april 2013



Dato: 14. juni 2013

### **Tidligere undersøgelser**

Vandområdet er tidligere undersøgt i april og juni 2007.

### **Beskrivelse af søen**

Næringsrig sø, der ligger i et villaområde, og som har skyggende løvtræer langs det meste af bredden. Dette omfattede dun-birk, hænge-pil, grå-pil, ahorn, rød-el, rødbøg, almindelig hylde mv. En del af træerne og buskene langs sydbredden var skåret ned. Der er stejle skrænter langs det meste af søen, og der var kun lidt rørsumpvegetation langs bredden. Vandet var forholdsvis klart, og der var mange undervandsplanter. Bunden af søen bestod af brunt og sort dynd, og der var moderat gode iltforhold ved bunden. Langs en stor del af bredden var der sandbund. Søens største vanddybde var ca. 0,7 m i juni, og den udtørre normalt ikke om sommeren. Langs nordbredden findes et gammel drænrør, som ikke er i brug mere.

### **Vandplanter**

Undervandsvegetationen dækkede ca. 70% af søens areal om sommeren og omfattede tætte og sammenhængende bevoksninger af tornfrøet hornblad. Desuden var kors-andemad almindelig. Flydebladsvegetationen bestod af liden andemad, stor andemad og hvid åkande, der tilsammen dækkede ca. 10 % af søens areal. Rørsumpvegetationen udgjorde kun ca. 2% af søens areal og bestod af småbevoksninger langs bredden af almindelig rapgræs, manna-sødgræs, kryb-hvene, knæbøjet rævehale, stiv star, lyse-siv, lådden dueurt, gul iris og hjortetrøst samt lidt grå-pil. Der var lidt bevoksninger af trådalger af især dusk-vandhår (*Cladophora glomerata*) og i mindre grad af slimtråd.

### **Smådyrsliv**

Smådyrslivet var moderat artsrigt med en del arter af børsteorme, igler, vandmider, krebsdyr, vandtæger, døgnfluer, guldsmede, vandnymfer, biller, dansemyg og snegle. Antalsmæssigt var vandbænkebidder (*Asellus aquaticus*) og vandtæger dominerende. Smådyrslivet var arts- og individrigt som følge af, at der var mange vegetationstilknyttede arter på grund af den veludviklede undervandsvegetation. Af ualmindelige arter blev registreret vandtægerne vandrøver (*Ilyocoris cimicoides*) og dværgrygsømmer (*Plea leachi*).

### **Padder og krybdyr**

Af padder ynglede fåtalligt 4 arter: skrubbudse, butsnudet frø, grøn frø og lille vandsalamander. Søen er moderat god som ynglested for padder som følge af de mange undervandsplanter, men der er begrænsede æglægningssteder langs bredden som følge af stejle brinker, få sumpplanter og skyggende træer. Der observeredes en enkelt snog ude i søen i juni.

### **Ynglefugle**

Der ynglede et enkelt par af grønbenet rørhøne, som havde unger i juni.

### **Øvrige faunaforhold**

Ingen.

### **Særlige arter**

De fire paddearter og snog er med på den danske gulliste.

### **Værdi- og målsætning**

Søen har lokal værdi (naturværdi III) med fire fåtalligt ynglende paddearter samt en forholdsvis veludviklet undervandsvegetation med en artsrigt smådyrsliv. En generel målsætning med et artsrigt og alsidigt plante- og dyreliv er således opfyldt.

### **Plejeforanstaltninger**

Det vil være hensigtsmæssigt at fjerne en del flere af de skyggende træer og buske omkring søen, så den bliver mere lysåben og ikke modtager så mange nedfaldne blade, som er med til at gøre søen næringsrig.

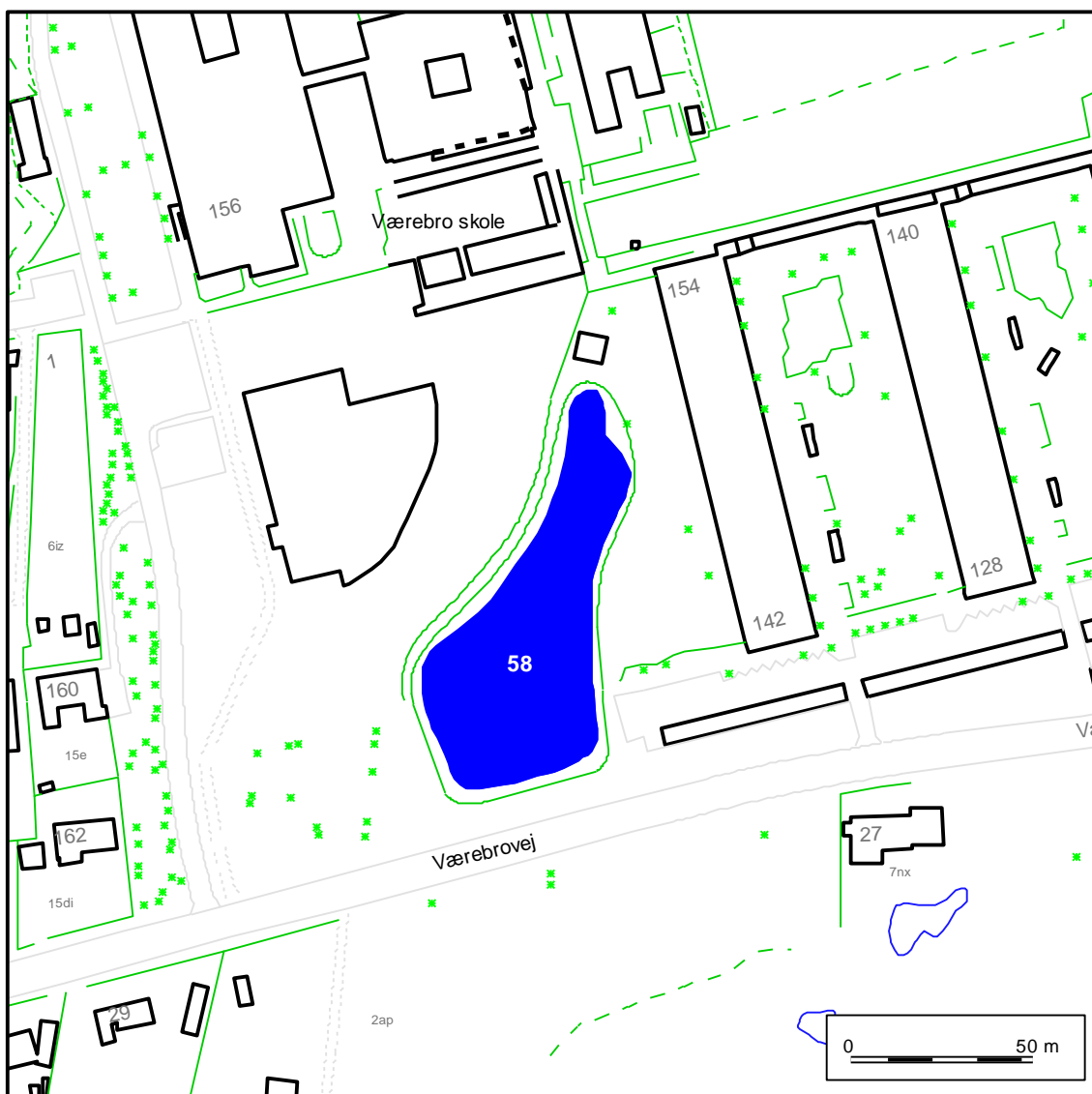
### **Samlet vurdering**

Moderat næringsrig og relativt klarvandet sø med mange undervandsplanter, en del ynglende paddearter og et artsrigt smådyrsliv. Søens miljøtilstand er forholdsvis god, og der er ikke behov for en oprensning af søen de førstkomende år. For at skabe et endnu bedre vandmiljø og naturtilstand vil det være hensigtsmæssigt, at fjerne en del af de skyggende træer langs bredden.

Ved undersøgelsen i 2007 var søens overflade helt dækket af liden andemad som udtryk for, at søen var stærkt næringsrig og med et tykt og sort slamlag på søbunden. I forhold hertil har søen fået en bedre miljøtilstand og naturtilstand, hvilket må skyldes en eller anden form for pleje af søen, herunder fjernelse af træer og buske langs bredden.



## 6.15 Sø nr. 58, Værebrosø



### Beliggenhed

Nord for Værebrovej og syd for Værebroskole.

### Ejendomsforhold

Gladsaxe Kommune.

### Matrikler

16eu, Bagsværd.

### Areal

3.200 m<sup>2</sup>

### Lov- og planmæssige forhold

Omfattet af Naturbeskyttelseslovens §3.



Dato: 8. april 2007



Dato: 6. juni 2007



Dato: 26. april 2013



Dato: 14. juni 2013

### **Tidligere undersøgelser**

Vandområdet er tidligere undersøgt i april og juni 2007.

### **Beskrivelse af søen**

Søen ligger i et bakket terræn, der består af græsarealer og arealer med alment boligbyggeri. Der er høje skyggende løvtræer bestående af især rød-el, ask, poppel, ahorn og pil langs hele bredden, og der findes næsten ingen rørsumpvegetation. I den nordlige del af søen findes enkelte pilebuske- og træer. Søen indgår i kommunens regnvandssystem, og der tilføres dræn- og overfladevand via flere rørudløb, mens søen har afløb i det sydøstlige hjørne via en stor rist. Vandstanden er derfor ret svingende. Sø vandet er stærkt næringsrigt, og det er uklart som følge af en høj produktion af planteplankton og op-hvirvling af dyndbunden i forbindelse med blæst. Søbunden er blød, og består af sort dynd og slam, dvs. det er ret iltfattigt.

### **Vandplanter**

Der var ikke nogen undervandsvegetation som følge af det uklare vand og kun lidt flydebladsvegetation i form af liden andemad, som dækkede mindre end 0,1% af søens areal. Af rørsumpvegetation fandtes småbevoksninger af tagrør, stiv star, top-star, manna-sødgræs og lådden dueurt, der tilsammen dækkede mindre end 0,1% af søens areal. Desuden fandtes enkelte buske af gråpil, især i den nordlige del af søen.

### **Smådyrsliv**

Artsfattigt med enkelte arter af børsteorme, igler, krebsdyr, vandtæger, biller, dansemyg, snegle og muslinger. Børsteorme, dansemyg og vandbænkebidder (*Asellus aquaticus*) var dominerende med hensyn til antal. Der var ingen vegetationstilknnyttede arter som følge af den manglende undervandsvegetation. Der blev ikke registreret nogen ualmindelige eller sjældne arter.

### **Padder og krybdyr**

Af padder ynglede fåtalligt skrubbtudse og butsnudet frø, idet der registreredes enkelte haletudser af begge arter. Padderne havde dårlige ynglemuligheder i søen på grund af manglen på undervands- og bredplanter samt uklart vand. Desuden skygger træerne langs bredden.

### **Ynglefugle**

Af vandfugle ynglede gråand (2 par), troland (1 par) og blichøne (1 par). Der forekom ikke at være særlig gode yngle- og fourageringsmuligheder i søen for vandfugle. Disse fodres imidlertid af de omkringboende, og troland, der især lever af små muslinger og snegle, kan tilsyneladende finde føde på søbunden. I øvrigt ynglede der flere par af sjagger i træbevoksningerne omkring søen.

### **Øvrige faunaforhold**

Af fisk observeredes skalle og nipigget hundestejle. Der findes formentlig flere fiskearter i søen.

### **Særlige arter**

Skrubbtudse og butsnudet frø er med på den danske gulliste.

### **Værdi- og målsætning**

Søen har i øjeblikket kun begrænset naturmæssig værdi med enkelte ynglende vandfuglearter og to fåtalligt ynglende paddearter med den nuværende dårlige miljøtilstand i søen med uklart vand samt sort slam- og dyndbund (naturværdi III). En generel målsætning med et artsrigt og alsidigt plante- og dyreliv er ikke opfyldt på grund af den dårlige miljø- og naturtilstand.

### **Plejeforanstaltninger**

Hvis en generel målsætning skal opfyldes, er det nødvendigt at foretage en oprensning af det tykke næringsrige slam- og dyndlag i søen for at nedsætte den interne belastning med næringsstoffer. Desuden er det nødvendigt, at fjerne størstedelen af løvtræerne omkring søen for at gøre den mere lysåben og begrænse mængden af nedfaldne blade, da de er med til at gøre søen mere næringsrig, når de ligger og rådner på søbunden.

### **Samlet vurdering**

Stærkt næringsrig sø, der indgår i kommunens regnvandssystem, og som har uklart vand samt sort slam- og dyndbund. Den dårlige miljøtilstand bevirker, at der kun er et fattigt plante- og smådyrsliv. I forhold til den seneste undersøgelse i 2007 er der ikke sket væsentlige ændringer i søens miljøtilstand og de biologiske forhold. For at forbedre miljø- og naturtilstanden bør søen oprenses for slam og dynd, og der skal fjernes en del af de omkringstående og skyggende træer, så søen kan blive mere lysåben.

## **7 Referencer**

- Gladsaxe Kommune 2008. Vandområder i Gladsaxe Kommune 2007. Udarbejdet af Orbicon A/S for Gladsaxe Kommune.
- Gladsaxe Kommune 2009. Naturplan 2010-2015. Udarbejdet af By- og Miljøforvaltningen i Gladsaxe Kommune.
- Gladsaxe Kommune og Herlev Kommune 2010. Plejeplan for Smør- og Fedtmosen.
- Gladsaxe Kommune 2012. Vandområder i Gladsaxe Kommune 2012. Udarbejdet af Orbicon A/S for Gladsaxe Kommune.
- Gladsaxe Kommune 2013. Undersøgelse af paddebestanden i to småsøer i Gyngemose Park og i tre nærliggende småsøer i 2013 for Gladsaxe Kommune. Udarbejdet af Orbicon A/S for Gladsaxe Kommune.
- Institut Bioscience Århus Universitet 2013. Rødliste over truede, sårbare eller sjældne arter i Danmark på instituttets hjemmeside på internettet.
- Miljø- og Energiministeriet 1998. Gulliste 1997 over planter og dyr i Danmark.