



Høje Gladsaxe Helhedsplan

Strategisk samarbejdsaftale om boligsocial indsats

Områdets navn: Høje Gladsaxe

Aftalens parter:

Gladsaxe Kommune

Boligforeningen 3B

Boligforeningen AAB

Arbejdernes Boligselskab i Gladsaxe

fsb Gladsaxe

Lejerbo

Samarbejdsaftalen gælder fra: 1/1-2017 til 31/12-2020

Den strategiske aftale

Det er et krav, at der udarbejdes en **strategisk aftale** for at opnå Landsbyggefondens støtte til boligsocial indsats. Aftalen forpligter kommune og boligorganisationer i forhold til organisering og styring af den pågældende bevilling.

Ændringer i den strategiske aftale skal godkendes af Landsbyggefonden.

Konkrete aftaler om specifikke aktiviteter mellem den boligsociale indsats og de lokale kommunale institutioner, foreninger eller andre aktører skal fastlægges i særskilte **delaftaler** for hvert indsatsområde, der hører under den strategiske aftale.

Bestyrelsen for den boligsociale indsats skal i den forbindelse sikre, at delaftalerne for de valgte indsatsområder løbende ajourføres, og de ajourførte aftaler skal til enhver tid kunne rekvireres af Landsbyggefonden.

Følgende dokumenter skal vedlægges denne strategiske aftale:

- Et organisationsdiagram (ad samarbejdsaftalens pkt. 2)
- En delaftale for hvert af de valgte indsatsområder (ad samarbejdsaftalens pkt. 5)
- En beredskabsplan jf. regulativets § 6
- En milepælsplan for den samlede projektperiode
- Et budget udarbejdet i skabelonen fra <http://driftsstoette.lbf.dk>
- Et aktivitetsskema udarbejdet i skabelonen fra <http://driftsstoette.lbf.dk>
- Et bilag med centralt genererede målinger ved indsatsens starttidspunkt



1. Formål med den boligsociale indsats

Helhedsplanens formål er at øge trivsel og tryghed via beboerinddragende aktiviteter og kriminalpræventivt arbejde i området og at forebygge negativ social arv via en tidlig indsats målrettet sårbare familier og unge.

Helhedsplanen har tre indsatsområder:

'Forebyggelse og forældreansvar'

- Formålet er at mindske betydningen af negativ social arv i Høje Gladsaxe med en tidlig og forebyggende indsats.
 - Det gør helhedsplanen ved at styrke sårbare familiers kompetencer til at sikre deres børns trivsel og tro på mulighederne i tilværelsen.

'Tryghed og trivsel'

- Formålet er at skabe et trygt og attraktivt boligområde med trygge fællesskaber og positiv adfærd både for udsatte og øvrige beboere.
 - Det gør helhedsplanen ved at arbejde for aktive beboere i lokalområdet og understøtte stærke civile fællesskaber og netværk, der også rækker ud i den omliggende by.

'Kriminalpræventiv indsats'

- Formålet er at skabe positive fællesskaber for alle børn og unge og fastholde børn og unge med risikoadfærd i en positiv udvikling.
 - Det gør helhedsplanen ved at tilbyde sunde interessefællesskaber og aktiviteter, der understøtter alle unges mulighed for uddannelse, job og meningsfulde fritidsaktiviteter.

I tråd med Gladsaxe Kommunes strategi for social balance er helhedsplanen med til at understøtte målene, der skal sikre, at de borgere, der bor eller vokser op i udsatte bydele, har ligeså gode livsmuligheder, som hvis de boede et andet sted i kommunen. Målet er ligeledes at fastholde og tiltrække flere borgere, der bidrager med ressourcer til fællesskabet i kommunens udsatte bydele, blandt andet ved at arbejde systematisk med fysiske indsatser, der kan gøre Høje Gladsaxe til en attraktiv og sammenhængende del af byen.

Disse er samstemmende med 3B's ønske om kombinere fysiske og sociale indsatser, for at øge trygheden i områderne og skabe gode muligheder for livsudfoldelse. Her er et helt central mål beboerinddragelses- og samskabelsesprocesser i større bystrategiske projekter i samarbejde med kommunen.

Desuden er det 3B's vision at fremme levende og mangfoldige fællesskaber, som er synlige og åbne i forhold til omverdenen og styrker områdets kapacitet til at stå imod udfordringer for tryghed, sikkerhed mm. Samtidig ønsker 3B med helhedsplanen at



bidrage til at styrke og synliggøre muligheder for børn og unge i området ved at give dem mulighed for at forme eget liv og indgå i positive fællesskaber i uddannelse, beskæftigelse og fritidsliv.

2. Organisering

Parterne bag den strategiske samarbejdsaftale skal etablere en projektorganisation med en ansvarlig **bestyrelse** for gennemførelsen af den boligsociale indsats, således at en **éntydig og kompetent ledelse** kan sikre koordinering af den lokale indsats og prioritere på tværs af alle niveauer og organisationer, - herunder boligorganisationer, boligafdelinger og kommune jf. regulativets § 6, stk. 6.2.

Under bestyrelsen kan der etableres en eller flere (tematiske/lokale) styre-/følgegrupper. I store boligsociale indsatser kan det være en overvejelse værd at nedsætte én styregruppe for hvert indsatsområde i den boligsociale indsats, medens det i mindre og små indsatser ofte er tilstrækkeligt med én styregruppe, der dækker det hele.

Beskrivelsen af organiseringen skal suppleres med et organisationsdiagram. Endvidere skal det beskrives, hvordan sekretariatsbetjening af bestyrelsen vil foregå.

Helhedsplanen er organiseret i et strategisk niveau og et operationelt niveau bestående af henholdsvis bestyrelsen og 3 koordinerende fora, samt et taktisk niveau bestående af en opfølgingsgruppe, der sikrer sammenhæng mellem de to øvrige niveauer.

Bestyrelse med bystrategisk blik

Der nedsættes en bestyrelse sammensat af helhedsplanens sekretariatsleder, 3-4 ledere med repræsentation på afdelingschef eller direktørniveau, forretningsførere eller direktører for hver af de fem boligorganisationer samt en repræsentant for hver af boligorganisationernes organisationsbestyrelser. Organisationsbestyrelsen kan delegerer til den lokale afdelingsformand. Desuden indgår en repræsentant for politiet. Bestyrelsen kan invitere andre parter til at deltage ved møderne, når det er relevant.

Der eksisterer allerede samarbejder om væsentlige enkeltområder, blandt andet samarbejdet om den fleksible udlejning, samarbejdet om Task Force Høje Gladsaxe mv. Men der er behov for at samle de fragmenterede samarbejdsflader i et mere strategisk og gensidigt forpligtende samarbejde, der ser de enkelte indsatser i et større perspektiv og løfter en samlet ambition for området. Derfor vil bestyrelsen i det første arbejdsår formulere en fælles forpligtigende aftale om det arbejdsområde, der ligger ud over helhedsplanen. Intentionen er, at bestyrelsen på sigt skal kunne drive det arbejde som pt. varetages af Task Force.

Aftalen skal sikre en fokuseret og sammenhængende udvikling af boligområdet til et attraktiv område, der hænger naturligt sammen med den omkringliggende by. Bestyrelseskonstruktionen vil således være en vigtig løftestang for implementeringen af



Gladsaxe kommunens strategi *Bydele i social balance*.

Koordinerende fora for den boligsociale indsats

Desuden etableres på det operationelle niveau tre praksisnære koordineringsfora, som mødes minimum 2 gange årligt.

Dels etableres to mindre grupper om socialfaglige indsatser vedrørende forældrekompetence og kriminalpræventivt arbejde, hvor det alene er fagprofessionelle fra den boligsociale og kommunale indsats, der indgår i gruppen. Det er intentionen at skabe sammenhæng mellem disse grupper og de eksisterende relaterede fora: SSP-netværket, tværgående Ungeforum og distriktsteamet, ved at sikre at nogle medlemmer er repræsenteret begge steder. Her er repræsentation på ledelsesniveau.

Dels etableres en Task Force for tryghed og civile fællesskaber, der består af beboere og fagprofessionelle. Medlemmer af dette forum indgår ikke nødvendigvis i afdelingsbestyrelsen, men kan være beboere valgt på anden vis fx på et afdelingsmøde eller af afdelingsbestyrelsen. En sådan ramme er et led i helhedsplanens arbejde med nye metoder til beboerinddragelse, som kan understøtte udvikling af civile fælles skaber og bygge bro mellem forskellige grupper i området, hvorved trygheden kan øges.

De koordinerende fora refererer til bestyrelsen og løfter opgaver, som bestyrelsen peger på. De koordinerende fora modtager afrapportering om de i delaftalerne beskrevne aktiviteter og orienterer bestyrelsen, hvis aktiviteter ikke forløber planmæssigt:¹

De koordinerende fora består af:

Koordinerende forum for indsatsområdet Forebyggelse og forældreansvar:

Dagtilbud – Områdeleder i Grønnemoseområdet, Lene Maagøe
Grønnemose skole – Leder for social koordinering, Helle Jelstrup
Forebyggelsescenteret – Sundhedskonsulent, Kate Burkal
Familieafdelingen - Leder af GFUC, Mette Dyrby Gnisa
Jobcenteret – Teamleder, Mette Bløcher

Koordinerende forum for Kriminalpræventiv indsats

Ungeenheden – Leder, Tim Bjørn Eriksen
SSP – SSP-konsulent, Jeanette Vamdrup Jacobsen
Ung i Gladsaxe – Leder Brian Brønd
Grønnemose skole – Leder for social koordinering, Helle Jelstrup
Repræsentant for Politiet
Sekretariatsleder for helhedsplanen

Endvidere kan Helleruphus og lokale erhvervsdrivende inviteres med ad hoc om eventuelt aktuelle problemer i relation til indbrud og tyveri.

¹ Ved personaleudskiftning eller omorganisering fastholdes de repræsenterede funktioner i de koordinerende fora.



Task force for tryghed og civile fællesskaber

Beboere - 1 repræsentant fra hver afdeling. Udpeges af afdelingsbestyrelsen

Grønnemose skole – Skoleleder, Carsten Bott

SSP – SSP-konsulent, Jeanette Vamdrup Jacobsen

Skur 2- Leder af Boligsocial Enhed, Simon Gahms Henriksen

Forebyggelsescenteret - Teamleder, Pia Feddersen

Fællesdriften – Chefinspektør, Ivan Kjær-Andersen

Biblioteket - Filialleder for Høje Gladsaxe, Mørkhøj og Værebros Bibliotek, Martin

Timmermann Andersen

Repræsentant for Politiet

Sekretariatsleder for helhedsplanen

Endvidere kan Helleruphus inviteres med ad hoc til møder, hvor dagsorden vedrører området omkring centeret.

Der kan desuden vise sig behov for ad hoc netværksdannelse på praktikerniveau til at løse opgaver, der udspringer af de koordinerende fora.

Opfølgingsgruppe

For at sikre samtænkning på tværs af de koordinerende fora og drive implementering af bestyrelsens beslutninger fremad nedsættes en opfølgingsgruppe. Gruppen mødes imellem bestyrelsesmøderne for at følge op på bestyrelsens beslutninger og yde sparring til sekretariatslederen. Gruppen efterbehandler bestyrelsesmøder, fungerer som sagsforberedende forum og kan endvidere træde sammen ad hoc, hvis der opstår behov.

Gruppen består af:

- Sekretariatsleder for helhedsplanen
- 1-2 kommunale repræsentanter (Chef for Social balance + Afdelingsleder for Kultur, fritid og unge)
- 1 beboerrepræsentant (Går på skift mellem organisationerne)
- Chefinspektør i fællesdriften

Koordineringen skal fremme et helhedsperspektiv ikke blot på den enkelte målgruppe men også på tværs af hele familier, som kan indgå i mange forskellige tilbud i helhedsplanen. For at sikre dette helhedsperspektiv kan opfølgingsgruppen ad hoc invitere andre interessenter i helhedsplanen til at bidrage.

Organiseringen er illustreret i bilag 1

Afgrænsning af sekretariatsleders ledelsesområde

Mellem bestyrelsesmøderne påhviler det sekretariatslederen at sikre entydig og kompetent ledelse. Bestyrelsen har ansvar for gennemførelsen af helhedsplanen ved at sikre koordinering af den lokale indsats og prioritere på tværs af alle niveauer og



organisationer. Sekretariatslederen varetager den daglige administration af helhedsplanerne, som fx ansættelser, logistiske forhold, planlægning af arbejdet og faglige prioriteringer.

Sekretariatslederen varetager den daglige ledelse af den boligsociale netværksmedarbejder, beboerkoordinator, ungemedarbejder og familiemedarbejder. Sekretariatsleder har kompetence til at tilrettelægge hele teamets arbejde under hensyntagen til de særlige forhold i det boligsociale arbejde, hvor der forekommer aften og weekendarbejde og hvor skoleferier ofte er spidsbelastningsperioder.

Desuden har kommunens ungementor kontorplads i sekretariatet og indgår i de boligsociale teammøder og events, som er møntet på relationskabelse med områdets ungegrupper.

Yderligere indgår der aktiviteter i helhedsplanen i regi af Ung i Gladsaxe (UNiG), som faciliteres af en medarbejder, der refererer til ledelsen af kommunens klubber. Denne deltager i helhedsplanens teammøde mindst en gang om måneden samt i lokale events, som fx markedsdag og kan benytte arbejdspladserne i helhedsplanens sekretariat.

3. Beskrivelse af områdets overordnede problemkompleks, beboere og trykssituation

Området har ca. 4100 beboere, hvoraf 49 % er indvandrere og efterkommere. Godt 90 % af disse er fra ikke vestlige lande og udgjorde i 2014 44,9 % mod et kommunalt niveau på 12,7 %.²

Alderssammensætningen i boligområdet fordeler sig således, at der sammenlignet med det kommunale niveau er særligt mange beboere i alderen 7-17 år og fra 65 år og op. Fra 2010-2015 har andelen af ældre fra 65 år ligget stabilt omkring 20,5 %, hvilket er markant højere end Gladsaxe kommunes gennemsnit på 16,5 %. Hvis man ser på aldersgruppen 7-17 år, er der sket et fald fra 2010-15, sådan at denne gruppe med sine 14,8 % nærmer kommunens niveau på 13,6 %.³

Utryghed, kriminalitet og socialt udsatte børn er blandt de primære udfordringer, som helhedsplanen adresserer.

Problemkompleks i relation til tryk og trivsel

Af politiets trykssindeks fremgår det, at den grundlæggende tryk i området er steget fra 2014 til 2015, hvor området ligger omkring gennemsnittet for udsatte boligområder. I forhold til niveauet i Vestegens politikreds er der dog rum for forbedring, da 78,3 % af politikredsens borgere følte sig tryk i 2014 mod 68,4 % i Høje

² Danmarks Statistik, Nøgletal på boligområder

³ Danmarks Statistik, Nøgletal på boligområder



Gladsaxe. I 2015 er forskellen i procentpoint steget til 15, idet niveauet i Høje Gladsaxe er 71,2 % mod 86,2 % i politikredsen.⁴

Hvis man, i stedet for at spørge beboerne hvor trygge de føler sig, opgør trygheden ved at se på det samlede indekstal for personlig sikkerhed, hensynsløs adfærd samt tyveri og indbrud⁵, ligger området næsten på niveau med politikredsen. Dog er niveauet let faldende, hvorimod politikredsen har oplevet en lille stigning. En del af forklaringen kunne være, at beboerne kun oplever en temmelig lille del af det hærværk, der forekommer i området, da det typisk foregår på brandtrapperne, som beboerne ikke benytter til hverdag.

Fællesdriften anslår at hærværksomkostninger er faldende og pt. ligger i omegnen af 40-50.000 årligt samlet for hele området, hvilket er lavt sammenlignet med øvrige udsatte boligområder.

Utrygheden kan være en konsekvens af, at beboerne ikke kender deres naboer, men oplever hinanden som fremmede. Tendensen til et svagere naboskab kan ifølge CFBU skyldes flere faktorer:

- At beboerne ikke kommunikerer på tværs af demografiske skel. I Høje Gladsaxe giver beboere og fagligt personale udtryk for en udtalt tendens til at beboere primært omgås folk af egen kulturelle og sproglige baggrunde. Desuden har man erfaring for at ældre fortolker de unges opførsel på gaden som utryghedsskabende.
- Mange socialt udsatte, som ikke har overskud til at indgå i sociale netværk. Området er præget af en overrepræsentation af socialt udsatte og isolerede beboere, som skaber utryghed i fælles arealerne. Dette underbygges af, at andelen af beboere, der modtager § 99 støttekontaktperson er fire gange større (0,19 %)⁶ og andelen på førtidspension er dobbelt så stor (1 %), som i kommunens som helhed.⁷

Disse forudsætninger til trods har der i den forgangne projektperiode været en positiv udvikling i forhold til at samles i det offentlige rum, som vi ønsker at bygge videre på i de kommende år. Dels er der skabt tradition for faste sommeraktiviteter, der skaber positivt liv i området fx træningsredskaber på Byens Arena, ugentligt loppemarked, legetøjsudlån som passes af de unge og Office Outside, hvor beboerrådgivningen rykker kontoret udenfor og lokale samarbejdspartnere så som biblioteket bidrager med aktiviteter. Nyttehaverne og det samlingspunkt, som Office Outside teltet skaber, har givet anledning til andre beboerdrevne, uforpligtigende aktiviteter så som musik og fællesspisning, som har trukket nogle andre typer beboere ud til de fælles arealer, end man tidligere har set.

⁴ Politiets tryghedsindex, December 2015

⁵ Dvs. det index, der i Politets tryghedsanalyse kaldes 'Oplevet tryghed'

⁶ Gladsaxe Kommune, Den Boligsociale Enhed, Social- og Sundhedsforvaltningen

⁷ Danmarks statistik, Nøgletal på boligområder



Et styrket positivt liv og fællesskab i området forventes at have en afsmittende effekt på, hvorvidt man opfatter området som udsat eller som attraktivt. Her er billedet ikke helt entydigt. Det faktum, at der er venteliste i alle områdets afdelinger, indikerer at Høje Gladsaxe er en relativt attraktiv adresse. Opgøres områdets popularitet i stedet ved at se på indkomstniveauet fremgår, at andelen af beboere med en årsindkomst over 200.000 er 53,2 %, hvilket er 10,2 procentpoint lavere end gennemsnittet i kommunen.

Problemkompleks i relation til forebyggelse af kriminalitet blandt unge

Andelen af 10-17 årige, som er blevet sigtet mindst én gang for overtrædelse af straffeloven, våbenloven eller lov om euforiserende stoffer var i 2015 2,8 %, hvilket er en stigning i forhold til det gennemsnitlige niveau for området over de sidste 5 år (2,5 %) og noget over det kommunale niveau, som ligger stabil på 1 %.⁸ Driften oplyser endvidere, at grupper af unge tager ophold og laver hærværk på brandtrapperne samt i trappeopgangene om vinteren.

Området er præget af at bandegrupperingen Satudarah administrerer salget af hash i området, hvilket giver unge i området en indgang til bandemiljøet. Helhedsplanen har pt. kendskab til 3 unge mænd som optagede medlemmer, der klæder sig med rygmærke, og øvrige 3-4 optagede medlemmer, som opholder i området. Derudover er der fra Høje Gladsaxe 6-7 yngre drenge, der blandt andet fungerer som vagter og sælger hash i centeret. Det øger endvidere utrygheden, at Satudarah fra tid til anden samles i området i grupper af 20-25.⁹

Statistisk set er der mindre risiko for at ende i en kriminel løbebane, hvis man har en uddannelse¹⁰. Uddannelsesniveaue i Høje Gladsaxe er lavere end i kommunen som helhed både blandt unge og voksne. Pr. 1. januar 2015 var der 26 % af den 15-64-årige befolkning i Høje Gladsaxe, hvis højeste fuldførte uddannelse var grundskolen (og som ikke var i gang med yderligere uddannelse), mens dette blot gjaldt for 14 % i kommunen.¹¹ Der har dog været en positiv udvikling over de senere år, hvor andelen med grundskole som højeste fuldførte uddannelse er faldet fra 31 til 26 % i Høje Gladsaxe fra 1. januar 2011 til 1. januar 2015.

Blandt de 18-29-årige i Høje Gladsaxe var andelen, der højst har grundskolen og ikke er i gang med uddannelse 23 % og i hele kommunen gjaldt det for 14 %. Også her har der dog været en positiv udvikling, idet andelen er faldet fra 32 % til 23 % fra 2011 til 2015. Samtidigt er andelen af 18-29 årige, som har gennemført en videregående uddannelse steget fra 16 % i 2011 til 19 % i 2015 – en periode hvor der i Gladsaxe Kommune er sket et fald fra 22 % til 20 %. For de unge under 18 år er der ikke nogen nævneværdig forskel i uddannelsesniveaue, idet 93 % af de 15-17 årige i Høje Gladsaxe i 2015 var i gang med en uddannelse mod 94 % i kommunen som helhed.¹²

⁸ Landsbyggefonden, Boligsociale data

⁹ Kilde: Helhedsplanens sekretariat

¹⁰ CFBU, Inspirations og videnskatalog til boligsociale indsatser, 2016

¹¹ Hertil kommer uoplyst uddannelse, som tæller 8,5 % i Høje Gladsaxe og 5,6 % i kommunen

¹² Danmarks Statistik, Nøgletal på boligområder.



Det seneste år er en negativ udvikling i ungeledigheden fra 7,9 % i 2011 til 11,3 % i 2016 endvidere vendt, idet andelen af unge 18-29 årige på offentlig forsørgelse fra august 2015 til august 2016 er faldet jævnt fra 13,3 % til 10,6 %. Som gennemsnit for de første 8 måneder af 2016 har forskellen i andelen af ledige i Høje Gladsaxe (11,3 %) og kommunen samlet set (7,7 %) været 3,5 procentpoint.¹³

En mindre del af de unge indgår ikke i nogle hensigtsmæssige fællesskaber, så der er en arena, hvor man kan frygte, at nogle af de unge mennesker søger uhensigtsmæssige fællesskaber med afvigende radikal adfærd. Infohuset hos Vestegenens Politi oplyser i sensommeren 2016, at de kender til 5-6 bekymringssager vedrørende ekstremisme.

Arbejdet med at bryde fødekæden til de kriminelle og ekstremistiske miljøer kan udføres i samspil med de stærke ressourcer, som området unge rummer. De boligsociale medarbejdere oplever en blandt de omsorg for de mindre børn, som de unge støtter ved at arrangere eller ledsage dem i konkrete aktiviteter af ad hoc karakter. Samtidigt er der i de senere år etableret en gruppe unge i regi af det nuværende UNiG, som engagerer sig i at påvirke deres lokalområde og naturligvis skal tænkes ind som drivkræft i nogle af helhedsplanens aktiviteter. De ca. 40 unge i kernegruppen er blevet kompetenceudviklet i demokratiske færdigheder som mødeledelse og kommunikation, og arrangerer aktiviteter hvor andre mere løst koblede unge bidrager som frivillige. Eksempelvis var gruppen en samlende funktion for den enorme humanitære støtte, man fik organiseret i forbindelse med flygtningestrømmen i sommeren 2015.

Problemkompleks i relation til forebyggelse og forældreansvar

Børnene i Høje Gladsaxe skiller sig ud på en række indikatorer for social udsathed sammenholdt med kommunen som helhed.

Der er en overrepræsentation af børn med enlige forældre gældende for 30 % af børnene mod 20 % i kommunen som helhed, og der er flere støttekrævende børn med sociale sager i kommunen, idet 12,0 % af de under 19-årige i Høje Gladsaxe har en social børnesag (DUBU-sag¹⁴) mod 5,0 % i kommunen samlet set.

I hele kommunen var der endvidere i skoleåret 2013/2014 18 udeblivelser per 100 børn, der tilbydes tandlægekonsultation, mens der i Høje Gladsaxe var 30,4 udeblivelser per 100 børn.¹⁵ Erfaringer fra Gladsaxe kommune viser, at der er stærk sammenhæng mellem tandplejeudeblivelser og social ulighed. Forekomsten af udeblivelser og sene afbud er langt hyppigere blandt børn af forældre med lavt uddannelsesniveau og/eller

¹³ Gladsaxe Kommunes ledelsesc cockpit

¹⁴ DUBU er et elektronisk sagsbehandlingssystem for børnesager under serviceloven. DUBU-sager dækker bredt fra fx anbringelser til dækning af merudgifter i forbindelse med handicap eller en igangværende § 50 undersøgelse. Omfattet er alle børn, der har en aktiv sag i familieafdelingen på opgørelsesdatoen. Sagstallet er uden anbragte børn – da de for det meste er anbragt udenfor kommunen, og derfor ikke kan placeres geografisk i Gladsaxe. Tallene dækker også over enkelte over borgere 19 år, hvis der er tale om anbragte børn, der får efterværn.

¹⁵ Tallet gælder ikke unikke børn men antallet af udeblivelser, hvilket betyder at tallet kan være udtryk for at de samme børn er udeblevet flere gange. Udeblivelser omfatter også afbud sent dagen før eller samme dag.



uden for arbejdsmarkedet. En tidlig indsats blandt udsatte familier, der styrker forældrekompetencerne, kan derfor tænkes at føre til færre udeblivelser.

Det har ikke været muligt at tilvejebringe data om andelen af tosprogede børn med behov for obligatorisk sprogstimulering specifikt for børn i Høje Gladsaxe, men såfremt det bliver muligt i løbet af projektperioden, vil bestyrelsen løbende følge udviklingen.

Både dagtilbud og skolen i området oplever, at nogle familier lever i parallelsamfund, hvor der er en anden eller mindre konsekvent opmærksomhed på udvikling og læring, som helhedsplanen bør adressere for at sikre, at børnene får den nødvendige støtte. I forhold til inddragelse af disse grupper i helhedsplanens tilbud, har man i Høje Gladsaxe allerede gode ressourcer at trække på. Dels i de eksisterende kvindegrupper, som gerne hjælper til i diverse sammenhænge og i form af de foreløbigt 12 bydelsmødre, som kan hjælpe til at drive og tiltrække beboere til helhedsplanens aktiviteter.

Der er endvidere etableret et godt samarbejde med de lokale dagtilbud og skolen, som vi ønsker at fastholde i den kommende periode. For eksempel placeres nogle af aktiviteterne på skolen og i de kommunale dagtilbuds lokaler, som forældrene kender og er trygge ved, og hvor der er gode forhold for de evt. medbragte børn.

4. Fælles tværgående målinger

Landsbyggefonden indhenter årligt en status på en række centralt genererede målinger. Målingerne er tilgængelig for bestyrelsen for den enkelte boligsociale indsats på <https://boligsocialedata.lbf.dk..>

Der er tale om registerbaserede målinger, der er fælles på tværs af alle boligsociale indsatser på landsplan, der modtager støtte fra 2015 til 2018-midlerne.

Målingerne giver en karakteristik af udfordringerne i boligområdet - herunder de målgrupper i boligområdet, som indsatsen skal skabe forandringer for. Det samlede billede af målingerne er et udtryk for en "temperaturmåling" for området.

Det er en forudsætning for tildeling af midler fra Landsbyggefonden, at bestyrelsen for den boligsociale indsats løbende følger, hvordan disse målepunkter udvikler sig.

Et bilag med de centralt genererede målinger ved indsatsens starttidspunkt skal vedlægges nærværende aftale.

5. Indsatsområder

Den konkrete handleplan med aktiviteter for hvert indsatsområde fastlægges i særskilte



delaftaler – én delaftale pr. indsatsområde. Indholdet i delaftalerne skal således lede hen imod de opsatte formål og lokalt fastsatte mål i nærværende strategiske samarbejdsaftale samt fastlægge den indbyrdes ansvars- og rollefordeling mellem de parter, der er involveret i indsatsen.

I dette afsnit skal det fremgå, hvilke af de fire mulige indsatsområder der indgår i den boligsociale indsats.

Under hvert indsatsområde skal det overordnede **formål** med indsatsområdet beskrives. Herudover skal det angives, hvilke **lokalt opstillede målinger (succeskriterier)** parterne i fælleskab fastsætter for den boligsociale indsats samt **datakilden** for disse. Målene skal sættes for den fireårige periode, hvor den boligsociale indsats forløber.

Vær opmærksom på, at de lokalt opstillede målinger kan være af såvel kvantitativ som kvalitativ art, samt at de kan gå igen under flere indsatsområder.

Bestyrelsen har ansvar for at følge op på de lokalt opstillede målinger (succeskriterier) inden for de valgte indsatsområder for at sikre resultatopnåelse. Som en del af den årlige revision i forbindelse med regnskabsaflæggelse skal boligorganisationen over for revisionen dokumentere, at der løbende følges op på de opstillede (lokale) mål (jf. vejledningen side 7, ad.1).

5.1 Tryghed og trivsel

Formål:

Formålet er at skabe et trygt og attraktivt boligområde med aktive beboere, stærke civile fællesskaber og netværk, der også rækker ud i den omliggende by.

Målsætningerne er:

- At der dannes stærke, positive civile fællesskaber i området, der bygger bro mellem forskellige beboergrupper
- At upassende og utryghedsskabende adfærd begrænses ved at beboerne indtager de fælles arealer
- At området opleves som attraktivt at bo i for såvel beboere som det omgivende samfund
- At den generelle tryghed blandt områdets beboere stiger

Lokalt opstillede målinger (succeskriterier):

Det lokale fællesskab opleves som stærkere ved

Datakilde:

3Bs fællesskabs- og

helhedsplanens afslutning end ved opstart.	medborgerskabsundersøgelse 2017 og 2020
Inspektørkontoret modtager gennemsnitligt i perioden 2018-2012 20 % færre henvendelser om upassende adfærd i fællesområderne sammenholdt med niveauet i 2017. ¹⁶	Inspektørkontorets registreringer
Området opleves som mere attraktivt, hvilket kommer til udtryk ved at de 10,5 procentpoint forskel i andelen af beboere med årsindkomst på over 200.000 kr. i hhv. Høje Gladsaxe og Gladsaxe kommune som minimum mindskes med gennemsnitligt 1 procentpoint om året.	Danmarks Statistik
Forskellen imellem andelen af trygge beboere og trygge borgere i politikredsen halveres, så forskellen i gennemsnit over perioden udgør maksimalt 7,5 procentpoint.	Politiets tryghedsindeks, Måling af generel tryghed

5.2 Kriminalpræventiv indsats	
Formål:	
<p>Formålet er at skabe gode muligheder for uddannelse, job og meningsfulde fritidsaktiviteter, så de unge vælger at blive en del af det store samfundsmæssige fællesskab i stedet for at danne parallelle subkulturer og udøve utryghedsskabende adfærd i området.</p> <p>Målsætningerne er:</p> <ul style="list-style-type: none"> • At bryde fødekæden til kriminelle miljøer, således at unge i risikogruppen ikke begår kriminalitet • At færre unge 10-17årige sigtes for kriminel adfærd • At de unge vælger positive fællesskaber frem for eks. radikaliserede miljøer • At børn og unge oplever sig som medborger og føler ansvar for lokalområdet 	
Lokalt opstillede målinger (succeskriterier):	Datakilde:
Andelen af 10-17 årige, som er blevet sigtet mindst én gang for overtrædelse af straffeloven, våbenloven eller lov om euforiserende stoffer falder, falder, så niveauet som gennemsnit over de 4 år maksimalt ligger på maksimalt 1 procentpoint over det kommunale gennemsnit (i	LBF's boligsociale data

¹⁶ Chefinspektør registrerer alle henvendelser som vurderes at vedrøre potentiel Skur 2 målgruppe

dag hhv. 2,5 og 1 %).	
Radikaliseringstendenser målt på antal bekymringssager i Infohuset halveres fra 6 sager i 2016 til i gennemsnitligt 3 sager i perioden 2017-2020.	Vestegnens politi, Infohuset
Unge's øgede ansvar for lokalmiljøet kommer til udtryk i et 10 procent fald i hærværksudgifter i perioden 2018-2020 sammenholdt med niveauet i 2017. ¹⁷	Inspektørkontorets opgørelse

5.3 Uddannelse og beskæftigelse	
Formål:	
Lokalt opstillede målinger (succeskriterier):	Datakilde:

5.4 Forebyggelse og forældreansvar	
Formål:	
<p>Formålet med indsatsområdet er at understøtte, at områdets familier er kompetente til at sikre deres børns trivsel og tro på mulighederne i tilværelsen.</p> <p>Målsætningerne er:</p> <ul style="list-style-type: none"> - At styrke forældrenes viden og kompetencer omkring deres børns trivsel - At styrke forældrenes netværk 	
Lokalt opstillede målinger (succeskriterier):	Datakilde:
Andelen af børn med en social sag (DUBU-sag) falder mod det kommunale niveau, således at forskellen i procentpoint halveres fra 7 til 3,5.	Gladsaxe Kommune, BKF
Udeblivelser fra tandplejen falder mod det kommunale niveau, således at forskellen i procentpoint halveres fra 12,4 procentpoint til 6,2.	Gladsaxe Kommune, BKF

¹⁷ Chefinspektør registrerer manuelt alle regninger vedrørende hærværk og laver årlig summering.



200 forældre er aktive i lokal netværksdannelse over de 4 år.	Logbog: antal deltagere ved forældrecafé, bydelsmødre og forældrekurser
---	---

6. Lokal evaluering

Jf. § 6 stk. 4,6 i regulativet skal det beskrives, hvordan der lokalt ønskes evalueret på indsatsen.

3B gennemfører fællesskabs- og medborgerskabsundersøgelse i 2017 og 2020.

Efter helhedsplanens første år evalueres den samlede organisering, herunder hvorvidt der sker tilstrækkelig tværgående koordinering på såvel det strategiske som det operationelle niveau.

7. Ressourcer i den boligsociale indsats

I skemaet nedenfor anføres hovedtallene fra finansieringsdelen af budgettet for den boligsociale indsats.

Organisation	Finansiering
LandsbyggeFonden	11.706.000
Lokal medfinansiering	5.582.000
Samlet budget for den boligsociale indsats	17.288.000

8. Samspil med øvrige tiltag og områdebaserede indsatser

Der er i allerede i området en række igangsatte eller planlagte initiativer, som har snitflader til arbejdet i helhedsplanen. Disse kan potentielt blive omfattet af det arbejdsområde, der defineres for bestyrelsen i den fælles forpligtigende aftale om en sammenhængende udvikling af boligområdet, som er omtalt under organisering:

- Flexibel udlejning
- Stedsanalyse for Høje Gladsaxe
- Etablering af nyttehave ved Grønnemose Skole
- Videreudvikling af Byens Arena
- Evt. etablering af Bydelshus
- Task force Høje Gladsaxe
- Udvikling af centeret
- Intensiveret beskæftigelsesindsats



- Intensiveret familieindsats
- Intensiveret sprogindsats i dagtilbuddene

Ud over at beskrive de overordnede mål og specificere de enkelte parter særlige ansvar og bidrag i forhold til at få det enkelte initiativ til at lykkes, kan der i aftalen formuleres et antal nye initiativer, som parterne forpligter sig på at igangsætte.

Helhedsplanen har ikke i den kommende periode uddannelse og beskæftigelse som indsatsområde, idet Gladsaxe Kommunes beskæftigelses- og uddannelsesrettede indsatser allerede er massivt tilstede i området. I stedet fokuserer helhedsplanens arbejde på de øvrige indsatsområder og brobygger herigennem til de kommunale indsatser. Dog indebærer den kriminalpræventive indsats en række uddannelsesmodnende aktiviteter.

De særlige uddannelses- og beskæftigelsesindsatser i området er:

- Taskforce jobparate og aktivitetsparate kontanthjælpsmodtagere over 30 år, som gennemgår alle kontanthjælpssager i de to områder med henblik på at sikre, at den enkelte kontanthjælpsmodtager får den rette indsats, og at borgeren faktisk står til rådighed for arbejde. Taskforcen visiterer fx til en håndholdt formidlingsindsats for borgere med komplekse problemstillinger eller en målrettet rådigheds- og/eller kontrolindsats for borgere, der ikke opfylder de forpligtelser, der er forbundet med at modtage offentlig forsørgelse
- 'Klar som vikar' målrettet ægtefælleforsørgede indvandrerkvinder. Hensigten er at øge integrationen for målgruppen og understøtte deres vej ind på arbejdsmarkedet, samt at opnå en positiv beskæftigelseseffekt på målgruppens børn og deres fremtidige tilknytning til arbejdsmarkedet. Konkret består indsatsen i, at der ansættes en konsulent til at forestå det opsøgende arbejde over for målgruppen, samarbejde med vikarbureau, afvikle kurser, skabe virksomhedspraktikker m.m. Helhedsplanen hjælper Jobcenteret med at identificere målgruppen og opfordrer målgruppen til at indgå i tilbuddet.
- Fremskudt, opsøgende vejledningsindsats, hvor en jobkonsulent og vejleder fra Ungdommens Uddannelsesvejledning tilbyder hjemmebesøg til unge 15-29årige, som ikke er i gang med job eller uddannelse. Helhedsplanen lægger lokaler til, hvis de unge ikke ønsker at mødes i hjemmet, og understøtter indsatsen ved at opfordre områdets unge til at gøre brug af tilbuddet.
- En ungementor arbejder fuld tid i området med at motivere til uddannelse og yde hjælp til at finde uddannelsespraktikpladser til områdets unge. Mentor følger op på de unge, som den fremskudte vejledningsindsats har skabt kontakt til, og understøtter, at de når i mål med de i uddannelsesplanen vedtagne aktiviteter. Mentor sidder fast i helhedsplanen lokaler og indgår i de boligsociale teammøder



og events som er møntet på relationsskabelse med områdets ungegruppe.

- En fritidsjobindsats forankret i det lokale virksomhedsnetværk og faciliteret af kommunal konsulent og pædagoger. Indsatsen er bydækkende men med særligt fokus de udsatte boligområder, herunder Høje Gladsaxe.

9. Underretning

På delaftale- såvel som på strategisk aftaleniveau indgår boligorganisationerne og de kommunale forvaltninger i et tæt samarbejde om at løfte boligområdet i Høje Gladsaxe. Det er derfor et fælles ansvar at sikre helhedsplanens fremdrift samt betingelserne for at løfte området socialt.

Helhedsplanens parter forpligtiger sig til at underrette hinanden om væsentlige organisatoriske ændringer og forhold, som kan have betydning for samarbejdet og for helhedsplanens gennemførelse og fremdrift.

Underretninger om væsentlige ændringer sker til bestyrelsen, hvor alle parter er repræsenteret. Her vil parterne i fællesskab forsøge at finde alternativer, hvis ændringerne har konsekvens for helhedsplanens gennemførelse og fremdrift.

10. Konflikt håndtering

Samarbejdet bygger på konsensus mellem parterne.

Såfremt der opstår konflikter i mellem to eller flere parter i de styrende såvel som udøvende organer, er det bestyrelsens ansvar at skabe afklaring og drage eventuelle konsekvenser i denne forbindelse med henblik på at sikre det fortsatte arbejde.

Sekretariatslederen bringer sagen til bestyrelsen- evt. efter at have drøftet det i relevant følgegruppe og opfølgingsgruppe.

Interne konflikter i kommunen eller mellem boligorganisationerne afklares i de respektive parter egne fora.

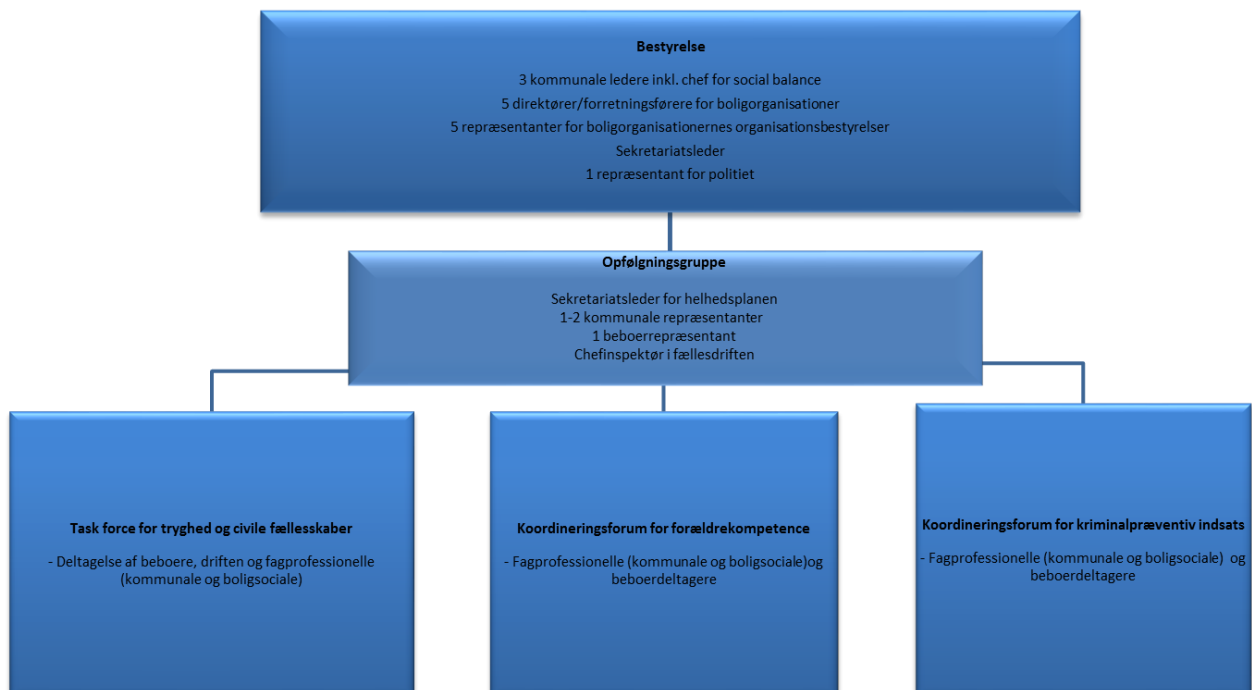
Det påhviler hver part straks at gøre opmærksom på ethvert forhold, som man bliver bekendt med, og som må antages at være af betydning for samarbejdets fortsatte gennemførelse. Underretningerne kan vedrøre konkrete forhold i det boligsociale arbejde og oplysninger om planlægning af aktiviteter, der helt eller delvist har berøring med det boligsociale arbejde i Høje Gladsaxe.



11. Revision af samarbejdsaftalen

Revision af den strategiske samarbejdsaftale kræver godkendelse i Landsbyggefonden.

Bilag 1: Organisationsdiagram



**Delaftale for indsatsområdet *Forebyggelse og forældreansvar***

Bestyrelsen for den boligsociale indsats har ansvar for, at denne delaftale løbende ajourføres.

Navn på den boligsociale indsats, som delaftalen vedrører:

Helhedsplanen Høje Gladsaxe

Aftalens parter:

Dagtilbud – Områdeleder i Grønnemoseområdet, Lene Maagøe
Forebyggelsescenteret – Sundhedskonsulent, Kate Burkal
Familieafdelingen - Leder af Udførerenheden, Lisa Romlund Pedersen
Sundhedsplejen – Ledende sundhedsplejerske, Linda Malmgren
Jobcenteret – Jobcenterchef Katrine Birk
Ungeenheden - Leder, Mette Bløcher
SSP – Afdelingsleder Kultur, Fritid og Unge, Nina Nielsen
Grønnemose skole – Skoleleder, Carsten Bott

Problemkompleks for indsatsområdet:

Børnene i Høje Gladsaxe skiller sig ud på en række indikatorer for social udsathed sammenholdt med kommunen som helhed.

Der er en overrepræsentation af børn med enlige forældre gældende for 30 % af børnene mod 20 % i kommunen som helhed, og der er flere støttekrævende børn med sociale sager i kommunen, idet 12,0 % af de under 19-årige i Høje Gladsaxe har en social børnesag (DUBU-sag¹⁸) mod 5,0 % i kommunen samlet set.

I hele kommunen var der endvidere i skoleåret 2013/2014 18 udeblivelser per 100 børn, der tilbydes tandlægekonsultation, mens der i Høje Gladsaxe var 30,4 udeblivelser per 100 børn.¹⁹ Erfaringer fra Gladsaxe kommune viser, at der er en stærk sammenhæng mellem tandplejeudeblivelser og social ulighed. Forekomsten af udeblivelser og sene afbud er langt hyppigere blandt børn af forældre med lavt uddannelsesniveau og/eller uden for arbejdsmarkedet. En tidlig indsats blandt udsatte familier, der styrker forældrekompetencerne, kan derfor tænkes at føre til færre udeblivelser.

Det har ikke været muligt at tilvejebringe data om andelen af tosprogede børn med

¹⁸ DUBU er et elektronisk sagsbehandlingssystem for børnesager under serviceloven. DUBU-sager dækker bredt fra fx anbringelser til dækning af merudgifter i forbindelse med handicap eller en igangværende § 50 undersøgelse. Omfattet er alle børn, der har en aktiv sag i familieafdelingen på opgørelsesdatoen. Sagstallet er uden anbragte børn – da de for det meste er anbragt udenfor kommunen, og derfor ikke kan placeres geografisk i Gladsaxe. Tallene dækker også over enkelte borgere over 19 år, hvis der er tale om anbragte børn, der får efterværn.

¹⁹ Tallet gælder ikke unikke børn men antallet af udeblivelser, hvilket betyder at tallet kan være udtryk for at de samme børn er udeblevet flere gange. Udeblivelser omfatter også afbud sent dagen før eller samme dag.



behov for obligatorisk sprogstimulering specifikt for børn i Høje Gladsaxe, men såfremt det bliver muligt i løbet af projektperioden, vil bestyrelsen løbende følge udviklingen.

Både dagtilbud og skolen i området oplever, at nogle familier lever i parallelsamfund, hvor der er en anden eller mindre konsekvent opmærksomhed på udvikling og læring, som helhedsplanen bør adressere for at sikre, at børnene får den nødvendige støtte. I forhold til inddragelse af disse grupper i helhedsplanens tilbud, har man i Høje Gladsaxe allerede gode ressourcer at trække på. Dels i de eksisterende kvindegupper, som gerne hjælper til i diverse sammenhænge og i form af de foreløbigt 12 bydelsmødre, som kan hjælpe til at drive og tiltrække beboere til helhedsplanens aktiviteter.

Der er endvidere etableret et godt samarbejde med de lokale dagtilbud og skolen, som vi ønsker at fastholde i den kommende periode. For eksempel placeres nogle af aktiviteterne på skolen og i de kommunale dagtilbuds lokaler, som forældrene kender og er trygge ved, og hvor der er gode forhold for de evt. medbragte børn.

Formål og lokalt opstillede målinger for indsatsområdet:

Formål:

Formålet med indsatsområdet er at understøtte, at områdets familier er kompetente til at sikre deres børns trivsel og tro på mulighederne i tilværelsen. Målsætningen er at:

- Styrke forældrenes viden og kompetencer omkring deres børns trivsel
- Styrke forældrenes netværk

Målgruppe:

Der arbejdes overordnet med sårbare familier, herunder med et særligt fokus på isolerede familier og enlige med særlige risikotegn. Aktiviteterne skal dog tilbydes bredere end blot disse målgrupper, da familierne hjælpes ved at skabe netværk med andre grupper, for eksempel mere ressourcestærke beboere.

Der er behov for sådanne brobyggende peer-to-peer indsatser, da fagpersoner oplever en del systemisolerede familier med sproglige vanskeligheder. Det er familier som ikke er aktive medborgere, idet de ikke har evnet at koble sig til almindelige borgerrettede tilbud og ikke forstår 'systemdanmark'. Af samme grund er der ligeledes behov for at 'systemet' rækker ud til målgruppen via fremskudte indsatser og deltagelse i boligsociale aktiviteter uden for de vante kommunale rammer.

Der fokuseres i projektperioden særligt på familier med børn i alderen 0-6 år. Der trækkes kun på familiemedarbejderen i forhold til andre opgaver end de i denne aftale beskrevne efter aftale med Gladsaxe Familie og Ungecenter.



Lokalt opstillede målinger (succeskriterier):	Datakilde:
Andelen af børn med en social sag under serviceloven (DUBU-sager) falder mod det kommunale niveau, således at forskellen i procentpoint halveres fra 7 til 3,5	Gladsaxe Kommune, BKF
Udeblivelser fra tandplejen falder mod det kommunale niveau, således at forskellen i procentpoint halveres fra 12,4 procentpoint til 6,2	Gladsaxe Kommune, BKF
200 forældre er aktive i lokal netværksdannelse over de 4 år	Logbog: antal deltagere ved forældrecafé, bydelsmødre og Familiekurser
Aktiviteter, som skal bidrage til indfrielse af formål og lokalt fastsatte mål/målinger:	
Familiekurser (CFBU: Boligsociale familiekurser) Forældrecafé (CFBU: Temaarrangementer for forældre) Bydelsmødre	
Samspil med og supplement til den kommunale indsats i boligområdet:	
<p>Der vil være et stærkt fokus på samspelet med den kommunale kernerdrift.</p> <p>Der er i den eksisterende helhedsplan etableret et godt samarbejde med de lokale dagtilbud og skolen, som vi ønsker at fastholde i den kommende periode, fx ved at placere aktiviteterne i deres lokaler, som forældrene kender og hvor der er legesager mv. De gælder fx dagtilbuddene Lundegården, Hyldegården og Mosen, som også har tilkendegivet åbenhed for at stille medarbejdere til rådighed om aftenen i forbindelse med forældreaktiviteter.</p> <p>Der samarbejdes med Jobcenteret og Ungeenheden, der tilbyder oplæg til forældrecafé, Familiekursus og for bydelsmødre: her informeres om brancher med gode jobmuligheder, vigtigheden af uddannelse for ens børn mv.</p> <p>I perioden etablerer Jobcenteret endvidere to særlige beskæftigelsesindsatser</p> <ul style="list-style-type: none">- 'Klar som vikar' målrettet ægtefælleforsørgede indvandrerkvinder. Hensigten er at øge integrationen for målgruppen og understøtte deres vej ind på arbejdsmarkedet, ikke mindst med henblik på at opnå en positiv beskæftigelseeffekt på målgruppens børn og deres fremtidige tilknytning til arbejdsmarkedet. Konkret består indsatsen i, at der ansættes en konsulent til at	



forestå det opsøgende arbejde over for målgruppen, samarbejde med vikarbureau, afvikle kurser, skabe virksomhedspraktikker m.m. Helhedsplanen hjælper Jobcenteret med at identificere målgruppen og opfordrer målgruppen til at indgå i tilbuddet.

- 'Taskforce jobparate og aktivitetsparate kontanthjælpsmodtagere', som gennemgår alle kontanthjælpssager i området får med henblik på at sikre, at den enkelte kontanthjælpsmodtager får den rette indsats, og at borgeren faktisk står til rådighed for arbejde. Taskforcen visiterer fx til en håndholdt formidlingsindsats for borgere med komplekse problemstillinger eller en målrettet rådigheds- og/eller kontrolindsats for borgere, der ikke opfylder de forpligtelser, der er forbundet med at modtage offentlig forsørgelse

Indsatsområdets økonomi i henhold til budget (Her anføres finansiering for dette indsatsområde som oplyst i det vedlagte budget for den boligsociale indsats):

Organisation	Finansiering
<i>Landsbyggefonden</i>	1.4713.000 kr.
<i>Lokal medfinansiering</i>	2.342.000 kr.
Samlet budget for indsatsområdet	3.663.000 kr.

Konflikthåndtering og underretning:

Alle aktivitetsansvarlige har pligt til løbende at afrapportere om fremdriften i projekterne, blandt andet i form af statusnotater til de koordinerende fora. Af disse notater skal det tydeligt fremgå, om der er forhold, der kan komme til at udgøre barrierer i forhold til målopfyldelsen.

Såfremt der opstår uenighed/konflikt i mellem de samarbejdspartnere, der står for gennemførelsen af indsatsområdets aktiviteter, søges disse først løst af de involverede parter. Lykkes dette ikke, involveres parternes nærmeste ledelsesniveau.

Er der tale om en uenighed/konflikt, der har karakter af mere principiel eller politisk karakter, kan sagen forelægges for helhedsplanens bestyrelse.

Revision af delaftalen (Eventuelle reviderede aftaler skal ikke fremsendes til Landsbyggefonden, men fonden skal om nødvendigt til enhver tid kunne rekvirere ajourførte delaftaler):

Eventuelle ændringer i delaftalen godkendes af helhedsplanens bestyrelse og det er herefter boligorganisationens ansvar, at den reviderede aftale uploades i Landsbyggefondens driftsstøtteportal.

Såfremt der er tale om væsentlige ændringer, der forrykker vægtningen imellem



indsatsområderne, skal Landsbyggefonden inddrages heri forinden.

Delaftalen gælder fra:

01.01.2017-31.12.2020

Aktiviteter, som skal bidrage til indfrielsen af mål for indsatsområdet (tilføj skemaer - ét skema pr. aktivitet):**Aktivitetsnavn:**

Familiekurser (CFBU: Boligsociale familiekurser)

Indhold og praksis (aktivitetsbeskrivelse):**Metode og indhold:**

Indsatsen tager særligt udgangspunkt i Brenda Taggart's forskning. Taggart, som er seniorforsker ved University of London, lægger bl.a. vægt på vigtigheden af et godt hjemmelæringsmiljø.

Indsatsen vil bestå af et forældrekompetenceudviklingsprogram med tilbud inden for en række emner, som skal sikre børnenes trivsel, forbedre børnenes sproglige færdigheder og indlæringsevne mv. Programmet er funderet i systemisk og narrativ teori samt tilknytnings- og mentaliseringsteori.

Deltagelse er frivillig og forældrene inddrages i den konkrete tilrettelæggelse og udvælgelse af indhold, da meget tyder på, at medindflydelse er afgørende for forældrenes udbytte.²⁰

For de helt små børn (op til halvandet år) og deres familier vil der være fokus på temaer som babysvømning, rytmik (sanglege), følelsesmæssig regulering som voksen, lege, introduktion til brug af bøger og sange og vigtigheden af at tale med sit barn. Metoden vil være at fortælle om forskning på området, lege, spille rollespil og lave hjemmeopgaver.

For de lidt større børn (fra halvandet til seks år) vil der være fokus på temaer som leg, positiv involvering, kommunikation med børn, læring via ros og opmuntring, grænsesætning, følelsesmæssig regulering som voksen og tilknytning. Metoden vil være at fortælle om forskning på området, lave boganmeldelser, spille rollespil og lave hjemmeopgaver.

Øvrige temaer kunne være:

- Støtte af positiv adfærd hos børn, eksempelvis ved at anvende proaktive opdragelsesstrategier og have fokus på at forstærke børnenes ønskede adfærd frem for at straffe dem for uønsket adfærd.

²⁰ SFI, Effektfulde indsatser i boligområder til at øge børns trivsel og forbedre forældres kompetencer, 2016



- Grænsehåndtering og styring af deres børns adfærd, eksempelvis ved at være konsistente i anvendelse af belønning og straf over for børnene, herunder ikke at anvende tomme trusler.
- Tidlig involvering i børnenes læring, eksempelvis ved at læse for børnene og kommunikere med børnenes pædagoger og lærere.

I undervisningen indgår gruppediskussioner af emner, som forældrene selv vælger at tage op – det kunne eksempelvis være hvordan forældrene skal håndtere konflikter mellem søskende. Der kan også arbejdes med videooptagelser, der illustrerer eksempler på forældre-barn-relationer.

Desuden adresserer undervisningen vigtigheden af at anvende kommunale tilbud i relation til sprogudvikling, tandhygiejne og sundhed.

Forløbsbeskrivelse

Der arrangeres 12-18 kursus-sessioner af to timer for 8-15 forældre som har børn i nogenlunde samme alder.

Der må forventes et vist omfang af sproglige vanskeligheder i deltagergruppen, men erfaringen fra tidligere forældrearrangementer og uddannelse af bydelsmødre er, at disse kan imødegås ved sidemandsoversættelse. Hvis dette ikke viser sig muligt, samles hold af familier med samme primærprog og en tolk inddrages.

Der tilbydes børnepasning under gruppesessionerne. Det kan desuden overvejes at supplere forældreundervisningen med en *børnegruppe*, hvor man fx bruger dukketeater til at understøtte sociale og emotionelle færdigheder som at kunne identificere andres følelser. Undervisningen kunne evt. foregå samtidigt med forældrekurset.

For at styrke forældrenes netværk og sociale kompetencer mødes deltagerne tidligere og laver mad og spiser sammen.

Efter kursets afslutning kan forældrecaféen fungere som 'efterværn', for de forældre som ønsker at mødes yderligere og støtte hinanden. Forældrene opfordres kraftigt til at indgå i de øvrige aktiviteter her, idet det giver dem mulighed for at interagere med andre familier.

Til at vurdere effekten af tilbuddet anvendes Feedback Informed Treatment (FIT). FIT er et evidensbaseret dialog- og effektmålingsredskab.

Indsatsen afprøves i en treårig projektperiode fra 2017-2019. Hvis den familierettede indsats efter projektperioden viser en positiv effekt, vil indsatsen blive forankret som et tilbud i den almindelige drift efter 2019, idet det i øvrigt forventes, at man ved at sætte tidligere ind i et barns liv på sigt vil kunne flytte udgifterne fra de store til de mindre børn.

Formål:

Formålet er at sikre, at flest mulige børn og deres familier i området har et velfungerende



familieliv, samt at forældrene er i stand til at støtte deres børn i deres udvikling og læring. Målsætninger er:

- At deltagerne får styrkede kompetencer til at fremme deres børns trivsel
- Øget trivsel hos deltagernes børn

Målgruppe(r):

Indsatsen målrettes børn og familier, som befinder sig i en udsat position. Målgruppen for indsatsen er børn i 0-6-årsalderen i Høje Gladsaxe. Kurserne målrettes familier med børn henholdsvis i alderen 0-1,5 år (inklusive familier, der venter sig), hvor fokus primært er temaer vedrørende tilknytning og 1,5-6 år, hvor omdrejningspunktet i højere grad er den sproglige kommunikation.

For at sikre at så mange som muligt deltager, vil tilbuddet være åbent for alle familier i Høje Gladsaxe. I opstart forventes det at ressourcestærke familier vil være nemmest at tiltrække. Det vil imidlertid være sådan, at eksempelvis sundhedsplejen eller dagtilbud kan henvise de familier, der vurderes at have et helt særligt behov.

Der henvises som hovedregel forældre til børn, der endnu ikke har en sag under servicelovens børne- og ungeparagraffer. Dog kan der være tilfælde hvor der er en sag på fx storebror, men forældrene indgår i en indsats for at styrke deres forælderrolle med henblik på forebygge sociale sager på deres yngre børn.

Henvisning kan desuden ske via lokale netværk fx bydelsmødrene.

Succeskriterier og datakilde for aktiviteten:

(OBS: Disse skal fremgå af aktivitetsskemaet)

Succeskriterier:	Datakilde:
20 deltagende familier pr år	Logbog
65 % af forældrene oplever en øget trivsel efter deltagelse i kurset	Gladsaxe Familie- og Ungecenter, Spørgeskemaer udfyldt i forbindelse med samtaler med forældre. Gladsaxe Familie- og Ungecenter bearbejder og fortolker data.
65 % af de forældre, som har indgået i kurset, oplever øget trivsel hos deres børn	Gladsaxe Familie- og Ungecenter. Spørgeskemaer udfyldt i forbindelse med samtaler med forældre. Gladsaxe Familie- og Ungecenter bearbejder og fortolker data.



65 % af de henvisende samarbejdspartnere i 2018 og 2019 oplever øget trivsel hos børn, hvis forældre har indgået i kurset ²¹	Collateral score fra henvisende parter Gladsaxe Familie- og Ungecenter bearbejder og fortolker data.
Organisering, ansvar og rollefordeling:	
<p>Familiemedarbejderen anvender 60 % af sin arbejdstid på aktiviteten og er den primære ansvarlige, men støttes af netværksmedarbejder, frivillige og lommepengejobbere i opgaver vedrørende børnepasning og fællesspisning.</p> <p>Skolerne, sundhedsplejen og dagtilbuddene stiller medarbejdere til rådighed i forhold til rekruttering af familier. De kommunale enheder har den indledende kontakt med familierne og tilbyder kurset til forældrene. Herefter foretages individuelle samtaler med den boligsociale familiemedarbejder og evt. kommunal medarbejder.</p> <p>Desuden kan de øvrige boligsociale medarbejdere og bydelsmødrene indstille beboere til familiemedarbejderen, som visiterer til tilbuddet.</p> <p>Familiemedarbejderen er kommunalt ansat, men den daglige ledelse ligger hos sekretariatslederen. Der udarbejdes skriftlig aftale herom. Medarbejderen deltager hos Gladsaxe Familie og Ungecenter til FIT konference 2 timer om måneden, faglig udvikling 2 timer måneden og fagsupervision 3 timer om måneden. Familiemedarbejderen deltager på linje med helhedsplanens øvrige sekretariat i de ugentlige teammøder, boligsociale aktiviteter i ydertimer samt ekstraordinære aktiviteter i weekender. Medarbejder deltager endvidere i familieaktiviteter i skoleferier, som ofte er spidsbelastningsperioder i det boligsociale arbejde. Der trækkes kun efter aftale med Gladsaxe Familie- og Ungecenter på familiemedarbejderen i forhold til andre opgaver end de i denne aftale beskrevne.</p>	

Forældrecafé (CFBU: Temaarrangementer for forældre)
Indhold og praksis (aktivitetsbeskrivelse):
<p>Forældrecaféen er et bredt tilbud for alle områdets familier, og giver derfor også mulighed for brobygning på tværs mellem mere og mindre ressourcestærke forældre. Fokus er dels at få beboeres erfaringer i spil og understøtte, at de kan lære af hinanden og dels at give information og inspiration til familielivet.</p> <p>Her arrangeres temaaftener om fx;</p>

²¹ Dette succeskriterie er kun aktuelt for målgruppen af familier på specialområdet, idet collateral scores kun udarbejdes på specialgruppen. Det forventes at deltagerne i kurset i løbet af helhedsplanens første år vil udvikle sig fra overvejende at komme fra almengruppen til specialgruppen. Ved afslutningen af 2017 vurderes på baggrund af specialgruppens omfang om succeskriteriet er relevant for 2018 og 2019.



- opdragelsesstrategier,
- styring af privatøkonomi,
- forsikringsforhold,
- jobsøgning,
- skole-hjem samarbejde,
- sund livsstil

Der vil også være oplæg om foreningers betydning for børn og unges integration og dannelse samt hvordan forældrene kan støtte dette, herunder vejledning i hvordan man søger kontingentfrihed i SFU eller hjælper trænerne i den lokale forening med at søge kontingentstøtte i DBU. Disse temaer vil blive endnu mere aktuelle med indførelsen af kontanthjælpsloftet.

I caféen kan forvaltningerne inviteres ind med oplæg om de kommunale tilbud og de mange familier, som forstår at navigere i 'systemdanmark' kan være en ressource, der hjælper til at vise vej. I regi af caféen kan ydermere etableres et 'studie miljø', hvor input fra familiekurset omsættes praksis i en bredere deltagerkreds. Caféen kan endvidere bruges som rekrutteringsplatform til et eventuelt familieidrætstilbud (se delaftale om Trygheds og trivsel – brobygning til foreningslivet).

Sigtet med netværksdannelsen er også, at caféen kan blive et forum hvor forældrene i fællesskab kan udtrykke, hvad der skal til for at skabe gode rammer for familielivet i Gladsaxe, fx udvidet åbningstid på boldbanerne, sommerudflugt for børnefamilierne eller lignende, og tage ejerskab for at igangsætte initiativer desangående.

De hidtidige erfaringer med forældretilbud er blandede og tilslutningen har været bedst i de sammenhænge, hvor de deltagende forældre er blevet opsøgt personligt. Rekrutteringsstrategien vil derfor være at kombinere opslag hos kommunale tilbud og i opgange med personlig kontakt fra boligsociale medarbejdere, bydelsmødre og kommunalt personale. Fx opfordres forældre til de unge i risikogrupper, som indgår i Dannelsesforløbet (se delaftale om Kriminalpræventive indsatser) til at deltage i aktiviteten.

Tanken er endvidere at aktive bydelsmødre kan indgå som frivillige, der bistår med praktiske opgaver og eventuelt fungerer som sidemandsoversættere for deltagere med begrænsede dansk kundskaber.

Der sigtes på at tilrettelægge aktiviteten på et tidspunkt, hvor der samtidigt foregår lokale aktiviteter for børnene, fx lektiecafé.

For at tiltrække deltagere og styrke forældrenes netværk tilbydes der så vidt muligt mad til arrangementerne. Frivillige mødes tidligere og laver mad og spiser sammen

Formål:

Formålet er dels at øge forældrenes kompetence til opdragelse og hverdagsmestring blandt andet ved at anvende kommunale støttetilbud, dels at skabe netværk mellem



områdets forældre med henblik på, at de kan støtte og aflaste hinanden.	
Målsætninger er: <ul style="list-style-type: none">- Styrket forældreengagement- Etablering af netværk beboere imellem	
Målgruppe(r):	
Forældre i Høje Gladsaxe	
Succeskriterier og datakilde for aktiviteten: (OBS: Disse skal fremgå af aktivitetsskemaet)	
Succeskriterier:	Datakilde:
Der afholdes 8 årlige arrangementer	Helhedsplanens logbog
Der er i gennemsnit 20 deltagere pr arrangement	Opgøres årligt via helhedsplanens logbog
50 % af deltagerne kommer til mere end 3 arrangementer årligt	Helhedsplanens logbog
Organisering, ansvar og rollefordeling:	
Forældrecaféen tilrettelægges af netværs/familiemedarbejderen og familiemedarbejderen, der anvender hhv. 10 % og 20 % af deres arbejdstid på aktiviteten. Der samarbejdes de kommunale tilbud angående lokaler, PR og faglige oplæg.	

Aktivitetsnavn:
Bydelsmødre
Indhold og praksis (aktivitetsbeskrivelse):
Helhedsplanen har i 2016 allerede uddannet 12 bydelsmødre. Foreløbigt har der været tilknyttet en koordinator gennem Bydelsmødrenes Landsorganisation, men hensigten er, at en lokal beboer skal løfte koordinatorrollen, når aktiviteten er bedre forankret
Bydelsmødre tilbydes et kursus, hvor de får grundlæggende viden om børns opvækst, sundhed, samfundsforhold samt formidlingsteknik. En vigtig del af kurserne er ekskursioner til det lokale Familie- og Ungecenter, Jobcenter, dagtilbud, skole eller



lignende institutioner, som bydelsmødrene senere kan henvise de isolerede kvinder til. Deltagerne modtager undervisning fra SSP, socialrådgiver, sundhedsplejerske, forebyggelsescenter og jobcenter. I samarbejde med skolen er der gode erfaringer med at køre dialogforløb med særlige beboergrupper, hvor skole og forældre lærer mere om hinandens perspektiv. Denne metodik kunne med fordel integreres i uddannelsen.

Når kurset er slut, begynder Bydelsmødrene via deres sociale netværk at opsøge isolerede kvinder ved åbne arrangementer eller ved opsøgende arbejde i hjemmet. Via kvindegrupperne, bydelsmødrene, boligsociale medarbejdere, medarbejdere på skolen, forebyggelsescenter, dagtilbud, socialrådgiver og forebyggelseskonsulenten på Grønnemose skole identificeres sårbare familier, som kunne have behov for denne indsats. Desuden opfordres forældre til de unge i risikogruppen, som indgår i Dannelsesforløbet (se delaftale om Kriminalpræventive indsatser) til at deltage i aktiviteten.

Bydelsmødre skal brobygge til kommunale tilbud, men også til øvrige aktiviteter som forældrecaféen, Familiekurserne og boligsociale aktiviteter for børn og unge.

Formål:

Målsætninger er:

- At styrke de deltagende bydelsmødrenes egen forældrekompetence
- Styrke kvinderne i området i evnen til at opdrage deres børn
- Skabe det nødvendige netværk for at modvirke isolation blandt indvandrerfamilier

Målgruppe(r):

Målgruppe 1 er mødre fra boligområdet, der vil påtage sig rollen at være frivillig rollemodel for andre mødre i boligområdet.

Målgruppe 2 er mødre i boligområdet, som har udfordringer i forhold til at støtte deres børns sociale udvikling, skolegang og fritidsliv, og som ofte selv har sprogvanskeligheder, sundhedsproblemer, manglende tilknytning til arbejdsmarkedet eller mistro til offentlige systemer.

Succeskriterier og datakilde for aktiviteten:

(OBS: Disse skal fremgå af aktivitetsskemaet)

Succeskriterier:	Datakilde:
10 bydelsmødre uddannes pr år	Helhedsplan fører logbog
60 besøgte familier i 2017	Bydelsmødre registrerer, fører logbog
Mindst halvdelen af de aktive bydelsmødre har fungeret som frivillige i andre aktiviteter (fx i forbindelse med forældrecafé og -	Helhedsplan fører logbog



kurser)	
Organisering, ansvar og rollefordeling:	
<p>Aktiviteten tilrettelægges af netværks/familiemedarbejderen og familiemedarbejderen, der anvender hhv. 10 % og 20 % af deres arbejdstid på aktiviteten</p> <p>Helhedsplanen har ansvar for organisering af de frivillige bydelsmødre – uddannelse, supervision mv. Helhedsplanen har også ansvar for samspillet mellem de frivillige og kommunale aktører.</p> <p>Familieafdelingen, sundhedsplejen, Forebyggelsescenteret, skolen, SSP, Jobcenteret, Ungeenheden og de lokale dagtilbud stiller sig til rådighed med relevante oplæg for og dialog med bydelsmødregruppen.</p> <p>Forløbet afvikles i tæt dialog med Bydelsmødrenes Landsorganisation.</p>	

Delaftale for indsatsområdet *Tryghed og trivsel*

Bestyrelsen for den boligsociale indsats har ansvar for, at denne delaftale løbende ajourføres.

Navn på den boligsociale indsats, som delaftalen vedrører:

Høje Gladsaxe

Aftalens parter:

Biblioteket - Bibliotekschef, Jakob Guillois Lærkes

De frivilliges hus – Frivilligheds koordinator, Trine Sandberg Ladegaard

Boligsocial Enhed – Leder, Simon Gahms Henriksen

By- og Miljø forvaltningen – Vicedirektør, Maj Green

Forebyggelsescenteret – Teamleder, Pia Feddersen

Fællesdriften – Forretningsfører, Jesper Loose Schmidt

Haraldskirken – Sognepræst, Morten Miland

Problemkompleks for indsatsområdet:

Af politiets tryghedsindeks fremgår det, at den grundlæggende tryghed i området er steget fra 2014 til 2015, hvor området ligger omkring gennemsnittet for udsatte boligområder. I forhold til niveauet i Vestegenens politikreds er der dog rum for forbedring, da 78,3 % af politikredsens borgere følte sig trygge i 2014 mod 68,4 % i Høje Gladsaxe. I 2015 er forskellen i procentpoint steget til 15, idet niveauet i Høje Gladsaxe er 71,2 % mod 86,2 % i politikredsen.²²

Hvis man, i stedet for at spørge beboerne hvor trygge de føler sig, opgør trygheden ved at se på det samlede indekstal for personlig sikkerhed, hensynsløs adfærd samt tyveri og indbrud²³, ligger området næsten på niveau med politikredsen. Dog er niveauet let faldende, hvorimod politikredsen har oplevet en lille stigning. En del af forklaringen kunne være, at beboerne kun oplever en temmelig lille del af det hærværk, der forekommer i området, da det typisk foregår på brandtrapperne, som beboerne ikke benytter til hverdag.

²² Politiets tryghedsindex, December 2015

²³ Dvs. det index, der i Politets tryghedsanalyse kaldes 'Oplevet tryghed'



Fællesdriften anslår at hærværksomkostninger er faldende og pt. ligger i omegnen af 40-50.000 årligt samlet for hele området, hvilket er lavt sammenlignet med øvrige udsatte boligområder.

Utrygheden kan være en konsekvens af, at beboerne ikke kender deres naboer, men oplever hinanden som fremmede. Tendensen til et svagere naboskab kan ifølge CFBU skyldes flere faktorer:

- At beboerne ikke kommunikerer på tværs af demografiske skel. I Høje Gladsaxe giver beboere og fagligt personale udtryk for en udtalt tendens til at beboere primært omgås folk af egen kulturelle og sproglige baggrunde. Desuden har man erfaring for at ældre oplever de unges opførsel på gaden som utrygheds-skabende.
- At der i området er mange socialt udsatte, som ikke har overskud til at indgå i sociale netværk. Området er præget af socialt udsatte og isolerede beboere, som skaber utryghed i fælles arealerne. Der er tale om en overrepræsentation idet andelen af beboere, der modtager § 99 støttekontaktperson er fire gange større (0,19 %) ²⁴ og andelen på førtidspension er dobbelt så stor (1 %), som i kommunens som helhed. ²⁵

Disse forudsætninger til trods har der i den forgangne projektperiode været en positiv udvikling i forhold til at samles i det offentlige rum, som vi ønsker at bygge videre på i de kommende år. Dels er der skabt tradition for faste sommeraktiviteter, der skaber positivt liv i området fx træningsredskaber på Byens Arena, ugentligt loppemarked, legetøjsudlån som passes af de unge og Office Outside, hvor beboerrådgivningen rykker kontoret udenfor og lokale samarbejdspartnere så som biblioteket bidrager med aktiviteter. Nyttehaverne og det samlingspunkt, som Office Outside teltet skaber, har givet anledning til andre beboerdrevne, uforpligtigende aktiviteter fx musik og fællesspisning, som har trukket nogle andre typer beboere ud til de fælles arealer, end man tidligere har set.

Et styrket positivt liv og fællesskab i området forventes at have en afsmittende effekt på, hvorvidt man opfatter området som udsat eller som attraktivt. Her er billedet ikke helt entydigt. Det faktum, at der er venteliste i alle områdets afdelinger, indikerer at Høje Gladsaxe er en relativt attraktiv adresse. Opgøres områdets popularitet i stedet ved at se på indkomstniveauet, fremgår det, at andelen af beboere med en årsindkomst over 200.000 er 53,2 %, hvilket er 10,2 procentpoint lavere end gennemsnittet i kommunen.

²⁴ Gladsaxe Kommune, Den Boligsociale Enhed, Social- og Sundhedsforvaltningen

²⁵ Danmarks statistik, Nøgletal på boligområder



Formål og lokalt opstillede målinger for indsatsområdet:	
Formål:	
Formålet er at skabe et trygt og attraktivt boligområde med aktive beboere, stærke civile fællesskaber og netværk, der også rækker ud i den omliggende by.	
Målsætningerne er:	
<ul style="list-style-type: none">• At der dannes stærke, positive civile fællesskaber i området, der bygger bro mellem forskellige beboergrupper• At upassende og utryghedsskabende adfærd begrænses ved, at beboerne indtager de fælles arealer• At området opleves som attraktivt at bo i af såvel beboere som det omgivende samfund• At den grundlæggende tryghed blandt områdets beboere stiger	
Lokalt opstillede målinger (succeskriterier):	Datakilde:
Det lokale fællesskab opleves som stærkere ved helhedsplanens afslutning end ved opstart	3Bs fællesskabs- og medborgerskabsundersøgelse 2017 og 2020
Inspektørkontoret modtager som gennemsnit for perioden 2018-2020 20 % færre henvendelser om upassende og utryghedsskabende adfærd i fællesområderne sammenholdt med niveauet i 2017 ²⁶	Inspektørkontorets registreringer
Området opleves som mere attraktivt, hvilket kommer til udtryk ved, at de 10,5 procentpoint forskel i andelen af beboere med årsindkomst på over 200.000 kr. i hhv. Høje Gladsaxe og Gladsaxe kommune mindskes med gennemsnitligt 1 procentpoint om året.	Danmarks Statistik
Forskellen imellem andelen af trygge beboere og trygge borgere i politikredsen halveres, så forskellen i gennemsnit over perioden udgør 7,5 procentpoint.	Politiets tryghedsindeks, Måling af grundlæggende tryghed

²⁶ Chefinspektør registrerer alle henvendelser som vurderes at vedrøre potentiel Skur 2 målgruppe

**Aktiviteter, som skal bidrage til indfrielse af formål og lokalt fastsatte mål/målinger:**

- **Åbne tilbud i fællesarealer** (CFBU: Aktiviteter til styrkelse af naboskab og social sammenhængskraft)
- **Etablering af frivilligkorps** (CFBU: Aktiviteter til styrkelse af naboskab og social sammenhængskraft)
- **Beboerinddragende udvikling af fysiske rammer**
- **Tryghedsskabende kommunikationsstrategi** (CFBU: Indsats til fremme af boligområdets image)
- **Skur 2** (CFBU: Værested for udsatte beboere)

Samspil med og supplement til den kommunale indsats i boligområdet:

- Arbejdet med at forbedre de fysiske rammer foregår i tæt samspil med By- og Miljøforvaltningen. Helhedsplanens rolle er her at sikre det beboerinddragende perspektiv og bringe boligorganisationernes handlemuligheder i spil i den langsigtede plan for området, som formuleres af bestyrelsen.
- Gladsaxe Kommune ønsker i samspil med de relevante parter at gentænke de kommunale tilbud i området, så de samles, styrkes og er mere synlige for de lokale beboere. Her er bl.a. biblioteket, skolen, kirken og seniorklubberne og de lokale borgere alle centrale spillere ift. at indtage området før uønskede elementer gør det.
- Skur 2 supplerer øvrige tilbud til misbrugende og socialt udsatte, da den pga. den lokale placering når ud til en brugergruppe, som kommunen ikke allerede kender som misbrugere eller sindslidende. Ydermere retter Skur 2 sig mod brugere, som endnu ikke er klar til at stoppe deres misbrug, men skaber - ved at stabilisere deres situation - rammerne for at brugeren kan nå til det punkt. Skur 2 kan da brobygge til for eksempel Rusmiddelcenteret og Lænken Gladsaxe, som tilbyder behandling og understøttende tilbud. Tilbuddet kan desuden rumme seniorer, som dårligt kan indgå i de ordinære pensionisttilbud pga. deres uhensigtsmæssige adfærd.

Indsatsområdets økonomi i henhold til budget (Her anføres finansiering for dette indsatsområde som oplyst i det vedlagte budget for den boligsociale indsats):



Organisation	Finansiering
<i>Landsbyggefonden</i>	4.431.000 kr.
<i>Lokal medfinansiering</i>	3.104.000 kr.
Samlet budget for indsatsområdet	7.535.000 kr.
Konflikthåndtering og underretning:	
<p>Alle aktivitetsansvarlige/tovholdere har pligt til løbende at afrapportere om fremdriften i projekterne, blandt andet i form af statusnotater til helhedsplanens koordinerende fora. Af disse notater skal det tydeligt fremgå, om der er forhold, der kan komme til at udgøre barrierer i forhold til målopfyldelsen.</p> <p>Såfremt der opstår uenighed/konflikt i mellem de samarbejdspartnere, der står for gennemførelsen af indsatsområdets aktiviteter, søges disse først løst af de involverede parter. Lykkes dette ikke, involveres parternes nærmeste ledelsesniveau.</p> <p>Er der tale om en uenighed/konflikt, der har karakter af mere principiel eller politisk karakter, kan sagen forelægges for helhedsplanens bestyrelse.</p>	
Revision af delaftalen (Eventuelle reviderede aftaler skal ikke fremsendes til Landsbyggefonden, men fonden skal om nødvendigt til enhver tid kunne rekvirere ajourførte delaftaler):	
<p>Eventuelle ændringer i delaftalen godkendes af helhedsplanens bestyrelse og det er herefter boligorganisationens ansvar, at den reviderede aftale uploades i Landsbyggefondens driftsstøtteportal.</p> <p>Såfremt der er tale om væsentlige ændringer, der forrykker vægtningen imellem indsatsområderne, skal Landsbyggefonden inddrages heri forinden.</p>	
Delaftalen gælder fra:	
01.01.2017-31.12.2020	

**Aktiviteter, som skal bidrage til indfrielsen af mål for indsatsområdet (tilføj skemaer - ét skema pr. aktivitet):**

Aktivitetsnavn:
Åbne tilbud i fællesarealer (CFBU: Aktiviteter til styrkelse af naboskab og social sammenhængskraft)
Indhold og praksis (aktivitetsbeskrivelse):
<p>TrygFonden og CERTA har netop lanceret et nyt studie, der sætter fokus på, hvad der skaber et lokalsamfunds modstandskraft (community resilience) – forstået som kapacitet til at stå imod udfordringer for tryghed, sikkerhed mm. Her træder civilsamfundets fællesskaber frem som helt afgørende. Studiet peger således på, at stærke civile fællesskaber - og særligt de nære netværk - er af afgørende betydning for et lokalsamfunds modstandskraft. Stærke civile fællesskaber kan mindske oplevelsen af marginalisering og eksklusion, som er en af de vigtigste årsager til dannelsen af utryghedsskabende subkulturer.²⁷</p> <p>Helhedsplanen fokuserer derfor på at understøtte eksisterende - og facilitere åbne fællesskaber med aktive beboere, der tager hånd om lokale udfordringer. Forskning viser, at man kan overskride marginalisering ved at opbygge fællesskaber, hvor flere forskellige parter, som ikke plejer at møde hinanden, samles om noget, som de har en fælles interesse i. Sådanne grænsefællesskaber er en kollektiv proces, der skaber forbindelser og bygger bro ved, at deltagerne lytter til hinandens positioner, gør op med 'os-og-dem' og i stedet skaber nogle nye fælles 'vi', hvor der kan handles anderledes.²⁸</p> <p>Det er i sagens natur ikke muligt på forhånd at definere hvilke samlende aktiviteter, der skal iværksættes i projektperioden, da det må bero på temaer som beboerne viser interesse for. På en beboerworkshop i april 2016 fremkom fx følgende: Bedre brug af områdets faciliteter, herunder de grønne arealer, udvikling af centeret, et opholdssted til de unge, velkomstkomite for nye beboere og velkomstfolder.</p> <p>Vi kan dog ligge os fast på, at metoden skal være samskabende, forstået på den måde, at helhedsplanen arrangerer aktiviteter ikke bare for beboerne men <i>med</i> beboerne, som aktive bidragsydere. Helhedsplanen skal så vidt muligt have en mindre og rent koordinerende rolle, idet aktiviteterne drives af de frivillige i området.</p> <p>Understøtte dannelsen af stærke civile fællesskaber, der bygger bro mellem forskellige beboergrupper</p> <p>Allerede i dag findes et fundament af faste eller tilbagevendende beboeraktiviteter i området, som indsatsen i den kommende periode kan bygge videre på. Sigtet er en</p>

²⁷ 'Modstandskraft mod radikaliserings og voldelig ekstremisme', Certa og Trygfonden, 2016

²⁸ Line Lerche Mørck, Institut for Pædagogik og Uddannelse, Aarhus Universitet



videreudvikling hen imod aktiviteter som er mere beboerdrevne og kun i lille grad faciliteres af den boligsociale helhedsplan. Helhedsplanens opgave bliver at rekruttere en bred brugergruppe, hvilket er forudsætning for at brygge bro mellem forskellige beboergrupper. Der arbejdes blandt andet med følgende aktiviteter:

- Videreudvikling af Pulsen, så det i endnu højere grad bliver beboerdrevet. Pulsen er et beboerlokale, hvis aktiviteter i dag primært faciliteres af en lokal medarbejder. Pulsen er det naturlige samlingssted for aktiviteter, der kan trække forskellige typer af beboere til og skabe rammer for udvikling af fællesskaber gennem fx folkekøkken og syværksted. I dag åbner og lukker de frivillige, men de kunne få ansvar for endnu flere opgaver ex madplan, indkøb, madlavning mv. Pulsen bliver en hjørnesteen i arbejdet med civile fællesskaber, da det på beboerworkshoppen netop blev fremhævet, at det er lettere at engagere sig som frivillig i eksisterende tilbud, der allerede virker.
- Videreførelse af Open Office, hvor sekretariatet rykker udendørs på Byens Arena hver sommer. Her samles folk på tværs af demografi - de ældre kommer forbi til kaffe og aviser, børnene til snak og leg osv.
- Understøttelse af aktiviteter, som også er inviterende ift. lokalområdet og som styrker områdets omdømme, fx markedsdag, sommerbio, trappemaratton og sommerferieaktiviteter som fx cirkus, legetøjscontainer, gadefest mv. For at fremme beboernes ejerskab til aktiviteterne bruges lommepengejobbere og frivillige til at administrere dem. Sommerprogram for områdets unge udvikles i samarbejde med den lokale afdeling af Ung-i Gladsaxe (UNIG).
- Igangsættelse af en eller to løbeklubber for hhv. voksne og børn. Der bliver reklameret for tilbuddet via de boligsociale medarbejdere og samarbejdspartnere samt projektets Facebook side og opslag i opgangene. Alle beboere og medarbejdere er velkomne til at deltage og træne sammen 1-2 gange om ugen. Aktiviteten forankres hos en beboer, en frivillig gruppe eller en medarbejder. Hensigten er at løbeklubben skal indgå i 3Bs initiativ om et større løb i Københavnsområdet, 'Løn Mellem husene', der vil vise overfor den brede offentlighed, at almene boligområder rummer et hav af resurser og bidrager positivt til bylivet i hovedstadsområdet. Der tages til kontakt til lokale sportsforeninger med henblik på samarbejde desangående. Desuden vil lokale madklubber og kulturforeninger kontaktes, når løbet nærmer sig, sådan at de får mulighed for at stå for en bod, når løbet afholdes.
- Kvartalsvise velkomstmøder for nye beboere og årligt fællesmøde for alle beboere med fokus på, hvordan de ønsker at området udvikler sig.
- Videreførelse af bibliotekets læseklubber og øvrige læseunderstøttende aktiviteter. Biblioteket tilbyder it-hjælp gennem dets nethood-café og lægger desuden lokaler til borgerforedrag og aktiviteter i bibliotekets åbningstid. Biblioteket samarbejder løbende med lokale aktører, institutioner og forskellige beboergrupper om aktiviteter og vil videreudvikle dette fremadrettet.



- Tættere samarbejde med forebyggelsescentret om blandt andet lær-at-tackle mestringskurser på nemt dansk for beboere over 18 år med begrænsede dansk kundskaber. Kurserne hjælper beboere med angst/depression/stress med at tilegne sig metoder til håndtering hverdagslivet. Det er et pier-to-pier gruppebaseret kursus, som ledes af to instruktører som begge har (haft) den aktuelle lidelse inde på livet. Erfaringsudveksling er et centralt element og fokus er på at skabe gode selvhjælpere, som formår at tackle deres udfordringer selv, og som inddrager sundhedspersonale, fx læge, når det er relevant. Der fra tidligere projekter udarbejdet instruktørmanual, kursushæfte og lydbog tilpasset målgruppens lave dansk niveau²⁹. Helhedsplanens sekretariat rekrutterer lokale instruktører samt en koordinator, mens forebyggelsescenteret står for uddannelse af instruktørerne og koordinator samt evt. supplerer med ekstra instruktører. Der samarbejdes med familiemedarbejderen, netværksmedarbejderen og kommunale aktører om rekruttering af deltagere. Desuden afsøges muligheden for en brobyggende funktion, som er ansat til forebyggelsescenterets sundhedsformidlingsopgaver, men er fysisk placeret i helhedsplanens sekretariat. Medarbejderen ville da indgå i team med tilsvarende funktion i Værebo Park.

Formål:

At der dannes stærke civile fællesskaber, der bygger bro mellem forskellige beboergrupper.

Målgruppe(r):

Børn, unge og voksne beboere i Høje Gladsaxe

Succeskriterier og datakilde for aktiviteten:

(OBS: Disse skal fremgå af aktivitetsskemaet)

Succeskriterier:

Antallet af brugerdrevne arrangementer øges med 5 % om året sammenholdt med niveauet i 2017

Det årlige antal aktiviteter på fællesarealerne stiger i perioden 2018-2020 med 20% i forhold til niveauet i 2017

Datakilde:

Logbog

Opgørelse ved logbog

Organisering, ansvar og rollefordeling:

Det er primært netværksmedarbejderen og sekundært netværks- og familiemedarbejderen, som også er frivillig koordinator, der understøtter de beskrevne aktiviteter.

²⁹ Ved "nemt dansk" forstås et dansk med simpel sætningsopbygning, og hvor der i højere grad end på de eksisterende kurser bruges billeder og grafik i undervisningen.



Aktivitetsnavn:
Etablering af frivilligkorps (CFBU: Aktiviteter til styrkelse af naboskab og social sammenhængskraft)
Indhold og praksis (aktivitetsbeskrivelse):
<p>Som en del af arbejdet med at modvirke oplevet marginalisering og støtte beboerne i at danne stærke civile fællesskaber, der bygger bro mellem forskellige beboergrupper, arbejdes endvidere med at fremme frivilligt arbejde blandt beboerne.</p> <p>Helhedsplanen vil dels øge antallet af frivillige i området og dels fastholde frivillige og styrke deres kompetencer.</p> <p>A) Rekruttering</p> <p>Rekruttering af flere frivillige sker ud fra en tresporet strategi, der gør det nemt tilgængeligt at arbejde frivilligt, der støtter beboernes initiativer og som åbner området på, så der arbejdes med frivillighed for og med beboere i Høje Gladsaxe såvel som det omkringliggende område.</p> <p>- <i>Tilgængelighed:</i> Det skal være nemt bidrage, så man hurtigt får en rolle hurtigt og så hen ad vejen måske får lyst til at påtage sig mere faste pligter. Beboerne udtrykker – på linje med de professionelle erfaring - at det er lettere at rekruttere, hvis det fra starten er klart hvilke opgaver man som frivillig kan bidrage med. Alle sekretariatets medarbejdere har fokus på, at invitere beboerne til at bidrage, mens frivilligkoordinator har overblik over 'opgavekataloget' og jævnligt taler med kolleger og frivillige om øvrige potentielle match mellem opgaver og beboere.</p> <p>Opgaver i kataloget vil for eksempel være:</p> <ul style="list-style-type: none">- Børnepassere, når der er forældrekurser og forældrecafé- Bibliotekets nethood-cafeer og læsefremmende aktiviteter- Hygge-ven på værestedet Skur 2- Medhjælper til større arrangementer som cirkusugen og markedsdag- Nøgleansvarlig i beboerhuset Pulsen- Indkøb og madlavning til folkekøkken- Pleje af fællesområder- Lektiekammerater, der tilbyder 1:1 lektiehjælp- Frivillig mentor, der fungerer som sparringspartner om job og uddannelse



- *Beboerinitiativer*: Frivillige opgaver skal ikke begrænses til det, der allerede er beskrevet i kataloget. Kataloget er et inspirationsværktøj, men det frivillige arbejde skal allerhelst tage afsæt i beboernes idéer. Koordinators rolle bliver at støtte beboerne i at realisere de ideer. Det kunne fx være ved få beboeren til at konkretisere idéen i 3 linjer og give sparring gennem præciserende spørgsmål og forslag om, hvem det kunne være relevant at inddrage

- *Integration med det omliggende område*. Frivilligheden skal bruges som redskab til at åbne området op. Dels ved at borgere i det omkringliggende område kan være frivillige i aktiviteter i Høje Gladsaxe, og dels skal frivillige i Høje Gladsaxes boligsociale tilbud støttes i at arbejde som frivillige i organisationer uden for boligområdet. Her samarbejdes med De frivilliges hus i Gladsaxe og helhedsplanen anvender rekrutteringsveje spændende fra opslag i det lokale supermarked til platforme som frivilligjob.dk eller projektfrivillig.dk.

B) **Fastholdelse af frivillige**

Helhedsplanen vil arbejde på at fremme et gruppetilhørsforhold blandt de frivillige, der italesættes som et Frivilligkorps, eller et andet navn, som de frivillige selv vælger. Det vil ske via særlig pleje i form af eksempelvis inspirationsmøder, 'Jeg støtter HG' t-shirts, teambuilding via roning på Bagsværd sø eller 'frivillighedsgalla' med uddeling af priser som årets nabo, årets frivillig gruppe, årets spire og årets ultimative frivillige. Synlighed om aktiviteter og resultater giver energi og stolthed, hvorfor frivilligkoordinatoren tillige formidler de gode historier i tråd med helhedsplanens tryghedsskabende kommunikationsstrategi.

For at fastholde frivillige til at støtte op om både eksisterende traditioner og nye aktiviteter tilbydes endvidere opkvalificering. Frivillige skal opkvalificeres via nye netværk, uformel vejledning og foredrag samt mere formelle kurser, der relaterer sig til frivillighed hos De frivilliges hus i Gladsaxe og Center for frivilligt socialt arbejde i eksempelvis førstehjælp, projektledelse, konflikthåndtering og kommunikation.

For unge frivillige, som er tilknyttet en ungdomsuddannelse, fremhæves muligheden for at få et officielt bevis igennem 'projekt frivillig', som kan supplere eksamensbeviset i en jobsøgningsituation, idet frivilligt arbejde styrker beskæftigelsesmuligheder.³⁰

Det er oplagt i disse sammenhænge at inkludere aktivitetsudvalget, som på vegne af bestyrelserne arrangerer nogle faste årlige events som fx julefest.

Kurser og fællesmøder for de frivillige kan evt. foregå på biblioteket i dets selvbetjente åbningstider, for at fremme tilhørsforhold til og sammentænkning med

³⁰ Corporation for National and Community Service, Washington, Juni 2013



bibliotekets opgaver og skabe fokus på stedet som et kulturelt mødested.	
Formål:	
Formålet er at understøtte netværksdannelse mellem beboere ved at rekruttere, udvikle og pleje frivillige i området. Målsætningen er: - At øge antallet af frivillige i området	
Målgruppe(r):	
Børn, unge og voksne beboere i Høje Gladsaxe	
Succeskriterier og datakilde for aktiviteten: (OBS: Disse skal fremgå af aktivitetsskemaet)	
Succeskriterier:	Datakilde:
Minimum 5 % stigning i antal frivillige pr. år	Frivilligkoordinators logbog
Organisering, ansvar og rollefordeling:	
Netværks- og kommunikationsmedarbejderen fungerer som frivilligkoordinator. Frivilligkoordinator indgår kommunens åbne erfanetværk for kommunale medarbejdere under frivilligpolitikken. Her deltager ligeledes en lignende funktion fra helhedsplanen i Værebo Park, som vil være en oplagt sparringspartner.	

Aktivitetsnavn:
Beboerinddragende udvikling af fysiske rammer
Indhold og praksis (aktivitetsbeskrivelse):
En del af områdets tryghedsudfordringer hænger sammen med områdets fysiske fremtoning, idet nogle områder ofte ligger øde hen og beboerne peger på områdets fysik, som en af de væsentligste udfordringer for trygheden ³¹ , hvorfor der i bestyrelsen vil være et naturligt fokus på den fysiske udvikling af området. Helhedsplanens aktiviteter sigter i den sammenhæng mod at understøtte processer og

³¹ Tryghedsvandring i Høje Gladsaxe 2014, Opsamlings- og prioriteringsrapport



aktiviteter, der skaber bedre forudsætninger for at beboerne i samarbejde med øvrige aktører og institutioner i området indtager de fælles arealer. Aktiviteten har to delelementer:

1. At facilitere beboerinddragende udvikling af et levende fysiske rum.

I relation til den fysiske udvikling af området er helhedsplanens handlerum at understøtte initiativer, der indtager området og tilvejebringe beboerperspektiver på, hvad der skaber tryghed. I det arbejde tages afsæt i den kommende Stedsanalyse, hvor By- og Miljøforvaltningen kortlægger hvilke udfordringer, de fysiske rammer skaber, og hvilke arealer, der ville være oplagte møde- og aktivitetssteder. Analysen har primært fokus på de kommunale adresser, men det beboerinddragende arbejde vedrører også boligorganisationernes områder.

Med afsæt i analysen initieres to sideløbende og sammentænkte processer dels i bestyrelsen og dels på beboerniveau.

I bestyrelsen diskuteres de samlede visioner for udvikling af de fysiske rammer, og der formuleres fælles strategier for, hvordan indtagelse af de fælles arealer understøttes. Dialogen sætter rammen for, hvad der kan træffes beslutning om i de beboerinddragende processer. Temaer kunne for eksempel være:

- Afprøvning af forslag, som blev fremført i forbindelse med den tidligere tryghedsvandring
- Udvikling af de områder, der forbinder bebyggelserne
- Tiltag der muliggør udendørsaktiviteter i vinterhalvåret, eksempelvis opsætning af permanent overdækning til loppemarkedet.
- Etablering af minigolfbane, petanque eller lignende
- Fremme brugen af fælleslokaler
- Etablering af fysiske tegn, der differentierer afdelingerne og derfor fremmer identifikation med egen afdeling.

Bestyrelsen fastsætter proces for og organisering af det konkrete arbejde.

Som en del af denne proces arbejdes der med at samle interesserede repræsentanter fra afdelingsbestyrelserne og andre engagerede beboere, som kommer forslag til, hvad der ville give dem lyst til at indtage de fælles arealer. Gladsaxe kommune deltager i arbejdet dels via biblioteket, som en aktiv samarbejdspart med lokal viden, personale- og lokaleressourcer, og By- og miljøforvaltningen, der har blik for at realisere potentielle synergieffekter i forhold til kommunale ønsker og samarbejder med andre parter fx farvevirksomheden PPG Dyrup, der som en del af projektet 'Colorful Communities', støtter forskønnende, sociale tiltag i området.

Til enkelte møder kan arkitekter, tømrer eller andet fagpersonale deltage med henblik på at udvikle ideer, der også fysisk er gangbare.

Der arbejdes med midlertidige forsøg, hvor nye tiltag prøves af fx i 3 måneder for at



teste, hvad der er interesse for, og undersøge, hvad der sker, når det offentlige rum indtages. På denne måde har man eksempelvis startet Open Office, som nu er blevet et fast sommertilbud. Et andet eksempel er nyttehaveprojektet, som evalueres i efteråret. Hvis evalueringen afdækker positive resultater, forankres den videre opfølgning i regi af helhedsplanen, der hjælper med at etablere beboerdrevet forening.

Helhedsplanen kan arrangere fælles ture for beboere og helhedsplanens bestyrelse, hvor man besøger gode eksempler i andre boligområder.

2. Understøtte et levende aktivitetscentrum omkring centerets funktioner, skolen og kirken

Det område af centeret, som vender ud mod skolen og kirken er præget af hashsalg, ungegrupperinger, der hænger ud, og til tider berusede beboere. For at skabe mere liv i området er der behov dialog om, hvordan man kan arbejde med synligt liv og positiv adfærd i området. Et sigte er synliggørelse af og synergi mellem de aktiviteter, der foregår i området, herunder særligt i seniorklubben, Pulsen og biblioteket, der alle ligger i den ende af centeret. Det kan være ved at promovere hinandens aktiviteter, at deles om eksisterende faciliteter eller at afsøge mulighed for integration af faciliteterne med henblik på at skabe mulighed for at rumme endnu flere mennesker samtidigt.

Vi befinder os i en fase, hvor der kan opstå nye muligheder for at fremme liv i området, idet udvikling af arealerne omkring biblioteket i perioden vil være et opmærksomhedspunkt for Gladsaxe kommune, som har fokus på at åbne biblioteket op på nye måder for at korrigere for, at aflukningen af gennemgang i centeret vil hæmme adgangen for biblioteksbrugerne.

Formål:

At beboerne sætter deres præg på en fysisk udvikling i området, som skaber rammer for at beboergruppen bredt set kan indtage de fælles arealer. Målsætninger er:

- At de fysiske rammer understøtter et positivt liv i fællesarealerne
- At beboerne føler sig inddraget i udviklingen af fællesarealerne

Målgruppe(r):

Områdets beboere – primært over 15 år.

Succeskriterier og datakilde for aktiviteten:

(OBS: Disse skal fremgå af aktivitetsskemaet)

Succeskriterier:

At områdets fysik i 2020 er forbedret på en måde, der fremmer positive aktiviteter

Datakilde:

Brugerinterviews med folk der opholder sig på de arealer, der er arbejdet med.



Beboerne oplever, at de har haft mulighed for at få indflydelse på udviklingen af de fysiske rammer	Fokusgruppeinterviews med deltagere i beboerforum
Organisering, ansvar og rollefordeling:	
Sekretariatsleder samt netværks- og familiemedarbejder koordinerer de beskrevne opgaver.	

Aktivitetsnavn:
Tryghedsskabende kommunikationsstrategi (CFBU: Indsats til fremme af boligområdets image)
Indhold og praksis (aktivitetsbeskrivelse):
<p>Blandt fagpersoner i området udtrykkes der behov for at vide mere om, hvad der virker tryghedsskabende på de utrygge beboere. Derfor vil 3B i forlængelse af fællesskabs- og medborgerskabsundersøgelsen i 2017 afholde fokusgruppeinterviews med nogle af beboere, der føler sig utrygge.</p> <p>Helhedsplanen vil afsætte ressourcer til en medarbejder, der på baggrund af undersøgelsen arbejder med tryghedsfremmende kommunikation, herunder udarbejdelse af en fælles kommunikationsstrategi for helhedsplanen og beboerbladet i samarbejde med beboere og repræsentanter for beboerdemokratiet. I arbejdet indgår også biblioteket som partner og kommunikationsplatform.</p> <p>Elementer i strategien kan være velkomstfolder til nye beboere, 'ambassadører' blandt beboerdemokrater, der skaber fokus på de positive historier eller beboerjournalister som har en "Mød din nabo"-klumme, idet der er en klar sammenhæng mellem manglende kendskab til sine naboer og oplevet utryghed.³² Derfor formidles også de gode historier om frivillige i området og produkter fra dialogprojektet (Se delaftale om Kriminalpræventiv indsats).</p> <p>Gennemgående er tanken om at imødegå utrygheden ved bl.a. at fortælle de positive historier om området og adresse de ting, der skaber utrygheden. Derfor skal kommunikationen udfordre nogle af de eksisterende billeder af området ved at fortælle historier om engagerede beboere, aktiviteter i området og øge viden om området. Temaer kunne være:</p> <ul style="list-style-type: none">• Den faldende kriminalitet i området

³² CFBU, Inspirations og videnskatalog til boligsociale indsatser, 2016



<ul style="list-style-type: none">• Anekdoter: Vidste du at, der hvor tankstationen ligger i dag, har Søren Kierkegaards families landsted ligget?• Muligheder i området: Vidste du at, der er en kunstudstilling nede i kældrene under HG, fordi varmemestrene samler de billeder ind som beboerne smider til storskrald og hænger dem op i kældergangene?• Områdets image: HG er populært! Det er let at udleje boliger i HG, på trods af regler om fleksibel udlejning.	
Formål:	
Formålet er at øge trygheden ved at udfordre de perspektiver, der ligger bag oplevet utryghed, herunder at formidle positive billeder af området. Målsætninger er: <ul style="list-style-type: none">- At tilvejebringe et bedre kendskab til utryghedsskabende faktorer- At den grundlæggende tryghed stiger	
Målgruppe(r):	
1) Utrygge beboere 2) Alle områdets beboere	
Succeskriterier og datakilde for aktiviteten: (OBS: Disse skal fremgå af aktivitetsskemaet)	
Succeskriterier:	Datakilde:
Forskellen imellem andelen af trygge beboere og trygge borgere i politikredsen halveres, så forskellen i gennemsnit over perioden udgør 7,5 procentpoint.	Politiets tryghedsindeks, Måling af generel tryghed
Der er ultimo 2017 gennemført kvalitativ undersøgelse blandt utrygge beboere	Helhedsplanen
Organisering, ansvar og rollefordeling:	

Aktivitsnavn:
Skur 2 (CFBU: Værested for udsatte beboere)
Indhold og praksis (aktivitsbeskrivelse):
Skur 2's indsats for socialt udsatte er opstået som et samarbejde mellem Gladsaxe kommune, den lokale kirke og de fem boligafdelingers driftsfælleskab (Fællesdriften). Det er et værested, der danner en base i hverdagen for en beboergruppe, som ellers ville leve



en isoleret tilværelse i deres lejligheder eller benytte fællesarealerne i mellem husene og dermed skabe utryghed for de andre beboere i Høje Gladsaxe.

Værestedets indsats bidrager til, at brugerne ikke forsumper og "forhutler". Qua værestedets lokale kendskab og netværk (fx kirken, beboerrådgivningen, varmemestre) kan de hjælpe og sætte ind hurtigere end de almindelige myndigheder. Hensigten er, at værestedet reagerer på særlige behov med en proaktivt opsøgende indsats før naboer osv. når at opdage for alvor, at der er noget galt, hvorved nabogener minimeres.

Stedet drives af en fuldtidsansat medarbejder og to medarbejdere, som er ansat hhv. 25 timer og 7,5 timer om ugen samt en daglig leder som er delt mellem to væresteder. Medarbejderne står for opsøgende og netværksskabende arbejde, samt opgaver med stabiliserende sigte som madlavning, mentoropgaver, metadonudlevering og brobygning til diverse støttetilbud.

Opsøgende arbejde

Skur 2s medarbejdere laver opsøgende arbejde, for at nå ud til de dele af målgruppen, som i dag ikke bruger tilbuddet. Blandt andet er der i området en gruppe misbrugere af Khat og psykisk syge af anden etnisk baggrund end dansk, som ikke anvender Skur 2. Opsøgende arbejde kan være rettet mod specifikke personer, der har problematisk adfærd i det offentlige rum, for at "trække" dem ned til Skur 2, der kan rumme deres opførsel. Det kan også være målrettet beboere, som der er bekymring for, med henblik på at skabe kontakt og præsentere Skur 2 som tilbud, hvor de kan få samvær og omsorg.

Skur 2 får henvendelser fra driften, beboere, brugere og andre i lokalområdet, eksempelvis kirken eller biblioteket om beboere, der opleves at kunne profitere af Skur 2. Desuden får Skur 2 henvendelse om beboere som kommunens opsøgende korps af støttekontaktpersoner har kendskab til, men som ikke kan omfattes af en § 99 støttekontaktpersonindsats.

Det opsøgende arbejde tilrettelægges efter om beboeren er kendt af Skur 2.

- 1) Beboere der ikke er kendt af personalet i Skur 2, kontaktes med henblik på at opbygge en tillidsfuld relation, få indblik i beboerens situation og tilbyde beboeren relevant hjælp, eksempelvis via Skur 2 eller ved at tage kontakt til kommunens korps af støttekontaktpersoner.
- 2) Beboere der er kendt af personalet i Skur 2, opsøges med det primære fokus at afklare, hvad der er beboerens situation (hvorfor beboeren eksempelvis sidder og drikker i centeret i stedet for at komme ned Skur 2) og derefter at motivere beboeren til at anvende Skur 2.

Alle opsøgende besøg registreres³³.

³³ Beboerne registreres under et probandnummer for at sikre deres anonymitet. Med en kort beskrivelse af vedkommende, så man sikre entydig identitet i forhold til registreringen. Desuden et journal ark, hvor man kort



Netværksskabende arbejde

Skur 2 søger i samarbejde med driften og de øvrige boligsociale indsatser at skabe netværk på tværs af beboergrupper, der ikke allerede omgås hinanden. Brobygning skal vise Skur 2 brugernes kapacitet, styrke respekt for brugerne og skabe fortællinger, der modvirker utryghed, når gruppen er synlig i gadebilledet.

Det foregår dels ved at få brugerne ud i området, som når de står i ølbod til markedsdag. Derfor lukker Skur 2 to dage om året, for at brugerne kan bidrage ved fælles arrangementer som markedsdag eller julefest.

Der arbejdes endvidere på at integrere enkeltpersoner i andre boligsociale aktiviteter. Derfor præsenterer de boligsociale medarbejdere aktiviteter ved skurets brugermøder. Hvis brugerne har interesse, kan man beslutte at deltage som samlet gruppe. Så lukker driften af Skur 2 i det gældende tidsrum eller frivillige hjælper til med at holde det åbent.

Samtidig arbejdes for at øge områdets kendskab og ejerskab til Skur 2. Det gøres som led i andre aktiviteter fx dannelsesprojekt eller dialogprojekt for de unge eller via frivillige, der laver sociale aktiviteter med brugerne. Her vil helhedsplanens frivillighedskordinator spille en central rolle i at rekruttere og pleje frivillige beboere og indbyggere fra de omkringliggende områder.

I perioden afsøges endvidere mulighederne for samarbejde med Det sociale netværk, om at styrke områdets kapacitet til at håndtere sårbare beboere med usædvanlig adfærd. Netværket tilbyder andre handlemuligheder end de eksisterende, herunder også pier-to-pier aktiviteter.

Stabiliserende arbejde

Tilbuddet forøger at forbedre den almene sundhedsstand ved at servere mad og tale med brugerne om at indtage fast føde. For flere brugere er maden i Skur 2 reelt det eneste, de indtager i løbet af et døgn. På lukkedage indtager store dele af gruppen primært fastfood eller hvad der kan købes og indtages uden tilberedning f.eks. kage og slik. De stærkeste brugere inddrages i diverse opgaver både i Skur 2 og ude hos brugerne, der for eksempel har brug for hjælp til opgaver i egen lejlighed. Kirken bidrager med aktiviteter som sang og musik og hjælper ind imellem brugere med at administrere deres penge.

Der afholdes brugermøder en gang om måneden, hvor Skur 2's arrangementer planlægges. Der arbejdes på at få brugerne til at benytte tilbud udenfor Høje Gladsaxe, herunder Jobcenteret, Rusmiddelcenteret, Forebyggelsescenteret og egen læge.

Værestedet skønnes at have en kontaktflade til omkring 150 brugere, der er bosiddende i Høje Gladsaxe. Der er i gennemsnit ca. 25 brugere pr dag. Heraf er 10-15 kernen, som kommer næsten dagligt. Nogle kommer blot ugentligt, månedligt eller sjældnere og

registrerer kontakt og sted for kontakt. Således vil man senere kunne se både om beboeren har været på besøg og om beboeren kommer regelmæssigt.



<p>bruger således værestedet, når der opstår et behov.</p> <p>Der foretages en brugerundersøgelse i kommunen hvert 4. år, som Skur2s brugere også deltager i. En vil sådan foretages i 2016. Derudover planlægges en brugerundersøgelse om maden.</p>	
Formål:	
<p>Formålet er at stabilisere hverdagen for flere af områdets udsatte beboere og øge trygheden i området ved at deres utryghedsskabende adfærd i det offentlige rum minimeres og kendskabet til brugergruppen øges. Målsætningerne er:</p> <ul style="list-style-type: none">- Øget kendskab til tilbuddet og Skur 2's målgruppe blandt områdets beboere- Flere udsatte beboere bliver brugere i Skur 2	
Målgruppe(r):	
<p>Mennesker med psykisk sygdomme, misbrug, psykosociale vanskeligheder, ensomhed og isolation. De befinder sig i en marginaliseret eller ekskluderet situation fra resten af samfundet og har ofte en adfærd, der gør det vanskeligt for dem at passe ind i andre tilbud. Målgruppen har ofte ikke en funktionsevne eller er ikke i en social situation, hvor de kan få hjælp efter eksempelvis servicelovens §85 eller 99, hvorfor der ikke er noget kommunalt tilbud, der kan træde i stedet for den opsøgende funktion.</p> <p>Aldersgruppen er fra 25 år og op, men der er kun få brugere under 30 år. Ca. 2/3 af brugerne er over 60 år. Målgruppen for det opsøgende arbejde er primært aldersgruppen 25-50 år.</p> <p>Brugerne fordeler sig overordnet i to grupper:</p> <ol style="list-style-type: none">1) Midaldrende borgere, som har en utryghedsskabende adfærd i området, fx pga. misbrug2) Pensionister, med psykosociale udfordringer udover alderdom, der pga. fx asocial opførsel og borderline adfærd skaber uro i de ordinære seniortilbud, hvorfra de typisk er blevet bortvist. <p>Brugergruppen er overvejende etnisk dansk, men en håndfuld brugere med anden etnisk herkomst deltager jævnlige. Ca. 95 % er på overførselsindkomst (kontanthjælp, pension eller førtidspension) og det vurderes, at 75-80 % har et forbrug af rusmidler.</p>	
Succeskriterier og datakilde for aktiviteten: (OBS: Disse skal fremgå af aktivitetsskemaet)	
Succeskriterier:	Datakilde:
70 opsøgende besøg på enkelt personer pr år.	Gladsaxe Kommune, Boligsocial Enhed



35 % af de opsøgende besøg resulterer i at beboer efterfølgende besøger Skur 2.	Gladsaxe Kommune, Boligsocial Enhed
30 besøgte beboere bliver i løbet af projektperioden regelmæssige brugere af Skur 2.	Gladsaxe Kommune, Boligsocial Enhed
Skur 2's brugergruppe og medarbejdere deltager ved minimum to årlige beboerarrangementer	Gladsaxe Kommune, Boligsocial Enhed
Organisering, ansvar og rollefordeling:	
<p><u>Videndeling og målopfølgning</u> For at sikre synergi mellem Skur 2 og den øvrige boligsociale indsats indgår Skur 2 på de ugentlige boligsociale teammøder. Herved styrkes den relationelle kapital og det kendskab til aktiviteter og målgrupper, som er forudsætningen for en tættere integration. Teammøderne foregår i Skur 2, for at sikre dobbeltbemanding i Skur 2 grundet arbejdsmiljøhensyn.</p> <p>De boligsociale medarbejdere opfordres endvidere til ind imellem at spise deres frokost i Skuret 2 for at fremme den daglige videndeling og kendskab til Skur 2's brugergruppe.</p> <p>Daglig leder af Skur 2, helhedsplanens sekretariatsleder og leder af driften afholder månedligt koordineringsmøde i Skur 2, hvor der følges op på månedens bekymringsager. Afrapportering vdr. de øvrige mål sker en gang i kvartalet i Task Force for Tryghed og Civile fællesskaber.</p> <p><u>Det opsøgende arbejde:</u> Det er centralt for funktionen, at de medarbejdere, der udfører det opsøgende arbejde, har deres daglige dag i Skur 2. Målgruppen orienterer sig i udgangspunktet efter den personlige relation, så Skur 2's evne til i starten at fastholde beboeren i Skur 2 er afhængig af at beboeren møder og kan støtte sig op af den opsøgende medarbejder. Først når beboeren er integreret i det sociale rum, Skur 2 udgør, minskes eller bortfalder nødvendigheden af den personlige relation som forudsætningen for beboerens brug af Skur 2.</p> <p>På et månedligt møde i Skur 2 mellem daglig leder af Skur 2, helhedsplanens sekretariatsleder og leder af driften orienteres om status på de bekymringsager, som driften har haft. Her overvejes endvidere støttemuligheder i de boligsociale aktiviteter, der kan supplere Skur 2 eller de kommunale tilbud.</p> <p><u>Forankring</u> Det er hensigten, at tilbuddet efter projektperioden forankres uden støtte fra Landsbyggefonden. Derfor vil helhedsplanens bestyrelse i løbet af projektets første år drøfte muligheder for langsigtet forankring, herunder muligheder for samarbejde med en</p>	



kirkelig organisation eller interesseorganisation som ældresagen eller Sind. Desuden drøftes evt. etablering af en støtteforening, der potentielt kan medføre flere frivillige eller flere ressourcer.

**Delaftale for indsatsområdet *Kriminalpræventiv indsats***

Bestyrelsen for den boligsociale indsats har ansvar for, at denne delaftale løbende ajourføres.

Navn på den boligsociale indsats, som delaftalen vedrører:

Høje Gladsaxe

Aftalens parter:

Ung i Gladsaxe (Ung i Gladsaxe), Leder Brian Brønd

Ungeenheden, leder Mette Bløcher

Ungdommens Røde Kors, National Konsulent Laura Emilie Buch Rahbek

SSP (Skole, socialforvaltning og politi)– Afdelingsleder Kultur, Fritid og Unge, Nina Nielsen

Grønnemose skole – Skoleleder, Carsten Bott

Fællesdriften – Chefinspektør Ivan Kjær Andersen

Problemkompleks for indsatsområdet:

Andelen af 10-17 årige, som er blevet sigtet mindst én gang for overtrædelse af straffeloven, våbenloven eller lov om euforiserende stoffer var i 2015 2,8 %, hvilket er en stigning i forhold til det gennemsnitlige niveau for området over de sidste 5 år (2,5 %) og noget over det kommunale niveau, som ligger stabil på 1 %.³⁴ Driften oplyser endvidere, at grupper af unge tager ophold og laver hærværk på brandtrapperne samt i trappeopgangene om vinteren.

Området er præget af, at bandegrupperingen Satudarah administrerer salget af hash i området, hvilket giver unge i området en indgang til bandemiljøet. Helhedsplanen har pt. kendskab til 3 unge mænd som optagede medlemmer, der klæder sig med rygmærke, og øvrige 3-4 optagede medlemmer, som opholder i området. Derudover er der fra Høje Gladsaxe 6-7 yngre drenge, der blandt andet fungerer som vagter og sælger hash i centeret. Det øger endvidere utrygheden, at Satudarah fra tid til anden samles i området i grupper af 20-25.³⁵

Statistisk set er der mindre risiko for at ende i en kriminel løbebane, hvis man har en uddannelse³⁶. Uddannelsesniveaueet i Høje Gladsaxe er lavere end i kommunen som

³⁴ Landsbyggefonden, Boligsociale data

³⁵ Kilde: Helhedsplanens sekretariat

³⁶ CFBU, Inspirations og videnskatalog til boligsociale indsatser, 2016



helhed både blandt unge og voksne. Pr. 1. januar 2015 var der 26 % af den 15-64-årige befolkning i Høje Gladsaxe, hvis højeste fuldførte uddannelse var grundskolen (og som ikke var i gang med yderligere uddannelse), mens dette blot gjaldt for 14 % i kommunen.³⁷ Der har dog været en positiv udvikling over de senere år, hvor andelen med grundskole som højeste fuldførte uddannelse er faldet fra 31 til 26 % i Høje Gladsaxe fra 1. januar 2011 til 1. januar 2015.

Blandt de 18-29-årige i Høje Gladsaxe var andelen, der højst har grundskolen og ikke er i gang med uddannelse 23 % og i hele kommunen gjaldt det for 14 %. Også her har der dog været en positiv udvikling, idet andelen er faldet fra 32 % til 23 % fra 2011 til 2015. Samtidigt er andelen af 18-29 årige, som har gennemført en videregående uddannelse steget fra 16 % i 2011 til 19 % i 2015 – en periode hvor der i Gladsaxe Kommune er sket et fald fra 22 % til 20 %. For de unge under 18 år er der ikke nogen nævneværdig forskel i uddannelsesniveau, idet 93 % af de 15-17 årige i Høje Gladsaxe i 2015 var i gang med en uddannelse mod 94 % i kommunen som helhed.³⁸

Det seneste år er en negativ udvikling i ungeledigheden fra 7,9 % i 2011 til 11,3 % i 2016 endvidere vendt, idet andelen af unge 18-29 årige på offentlig forsørgelse fra august 2015 til august 2016 er faldet jævnt fra 13,3 % til 10,6 %. Som gennemsnit for de første 8 måneder af 2016 har forskellen i andelen af ledige i Høje Gladsaxe (11,3 %) og kommunen samlet set (7,7 %) været 3,5 procentpoint.³⁹

En mindre del af de unge indgår ikke i nogle hensigtsmæssige fællesskaber, så der er en arena, hvor man kan frygte, at nogle af de unge mennesker søger uhensigtsmæssige fællesskaber med afvigende radikal adfærd. Infohuset hos Vestegenens Politi oplyser i sensommeren 2016, at de kender til 5-6 bekymringsager.

Arbejdet med at bryde fødekæden til de kriminelle og ekstremistiske miljøer kan udføres i samspil med de stærke ressourcer, som området unge rummer. De boligsociale medarbejdere oplever en omsorg for de mindre børn, som de unge støtter ved diverse ad hoc aktiviteter. Samtidigt er der i de senere år etableret en gruppe unge i regi af det nuværende UNiG, som engagerer sig i at påvirke deres lokalområde og naturligvis skal tænkes ind som drivkræft i nogle af helhedsplanens aktiviteter. De ca. 40 unge i kernegruppen er blevet kompetenceudviklet i demokratiske færdigheder som mødeledelse og kommunikation og arrangerer aktiviteter, hvor andre mere løst koblede unge bidrager som frivillige. Eksempelvis var gruppen en samlende funktion for den humanitære støtte, man fik organiseret i forbindelse med flygtningestrømmen i sommeren 2015.

³⁷ Hertil kommer uoplyst uddannelse, som tæller 8,5 % i Høje Gladsaxe og 5,6 % i kommunen

³⁸ Danmarks Statistik, Nøgletal på boligområder.

³⁹ Gladsaxe Kommunes ledelsescockpit

**Formål og lokalt opstillede målinger for indsatsområdet:****Formål:**

Formålet er at skabe gode muligheder for uddannelse, job og meningsfulde fritidsaktiviteter, så de unge vælger at blive en del af det store samfundsmæssige fællesskab i stedet for at danne parallelle subkulturer og udøve utryghedsskabende adfærd i området. Målsætningerne er:

- Fødekæden til kriminelle miljøer brydes
- Unges oplevelse af muligheder og tilhørsforhold til sociale fællesskaber styrkes
- De unge vælger positive fællesskaber frem for eks. radikaliserede miljøer

Målgruppe

Indsatsområdet har 4 målgrupper.

- **Unge i aldersgruppen hhv. 13-15 år og 15-25 år, som udviser en kombination af risikotegn i relation til kriminalitet**, fx en eller flere af følgende: skoletræthed, mangler fritidsaktivitet, mangler positiv voksenkontakt, kriminel omgangskreds, begyndende misbrug eller tager ophold i områdets fællesarealer i miljøer, hvor 'gadens lov' er gældende.

- **Unge i alderen 13-25 år begyndende kriminel løbebane**

Omfatter unge, som har behov for en foregribende indsats på grund af bekymrende adfærd eller førstegangskriminalitet, fx simpelt tyveri – fra venner eller butik, hærværk, besiddelse af hash, overtrædelse af våbenloven (typisk besiddelse af kniv)⁴⁰. Det er typisk unge som er antruffet på ungelisten ved § 115 møder eller identificeret i området af gadeteam og beboerrådgivning på baggrund af synlig utryghedsskabende adfærd.

- **Radikaliseringstruede unge**, fx usikre unge, der ikke naturligt indgår i fællesskaber og derfor er i risiko for at søge disse i ekstremistiske grupper.

- Øvrige **børn og unge**, som er målgruppen for en forebyggende indsats og som kan fungere som rollemodeller eller bindeled til ovenstående målgrupper. For at undgå at helhedsplanens tilbud får en stigmatiserende effekt og for at bruge de mere ressourcestærke unge som løftestang tilbydes en række aktiviteter bredt til alle unge i området. De boligsociale medarbejdere vil dog have fokus på at sikre sig, at de øvrige målgrupper også indgår i aktiviteterne.

⁴⁰ Defineres i Gladsaxe Kommune som målgruppe målgruppeniveau 2-3. Et eksempel på en foregribende indsats er SSP-teamets gruppeorienterede indsats, hvor man gennem målrettede projekter hjælper grupper af unge til at komme ud af deres misbrug eller begyndende kriminalitet, og hjælper dem med at finde deres plads i samfundet gennem relevant uddannelse og arbejde.

Lokalt opstillede målinger (succeskriterier):	Datakilde:
Andelen af 10-17 årige, som er blevet sigtet mindst én gang for overtrædelse af straffeloven, våbenloven eller lov om euforiserende stoffer falder, så niveauet som gennemsnit over de 4 år maksimalt ligger på 1 procentpoint over det kommunale gennemsnit (i dag hhv. 2,5 og 1 %).	LBFs boligsociale data
Radikaliseringstendenser målt på antal bekymringssager i Infohuset halveres fra 6 sager i 2016 til gennemsnitligt 3 sager i perioden 2017-2020	Vestegnens politi, Infohuset
Unge øgede ansvar for lokalmiljøet kommer til udtryk i et 10 procent fald i hærværksudgifter i perioden 2018-2020 sammenholdt med niveauet i 2017 ⁴¹	Inspektørkontorets opgørelse
Aktiviteter, som skal bidrage til indfrielse af formål og lokalt fastsatte mål/målinger:	
<p>Aktiviteterne er opdelt efter hvilke målgruppe de primært retter sig mod.</p> <p>10-18 årige i risikogruppen Lommepengejob (CFBU: Lommepengeprojekter) Dialogprojekt (CFBU: Aktiviteter til styrkelse af naboskab og social sammenhængskraft)</p> <p>Unge i begyndende kriminel løbebane 13-25 år Talentudvikling og iværksætterforløb (CFBU: Kreativ Læring)</p> <p>Radikaliseringstruede unge i alderen 13- 25 år Forebyggelse af radikalisering</p> <p>Ovenstående målgrupper samt øvrige børn og unge Idræt og bevægelse: Brobygning til foreningslivet og dannelsesforløb på Grønnemose skole (CFBU: Brobygning til foreningsliv) Lektiecafe og lektiekammerater Ungementor og frivilligindsats (CFBU: Beskæftigelsesmentor og Fritidsjobprojekter)</p>	
Samspil med og supplement til den kommunale indsats i boligområdet:	
Gladsaxe kommune har en række områdespecifikke beskæftigelses- og uddannelses- og	

⁴¹ Opgøres ved årlig optælling af hærværksrelaterede regninger



ungeindsatser, som samarbejder tæt med helhedsplanen.

- Fremskudt, opsøgende vejledningsindsats, hvor en jobkonsulent og vejleder fra Ungdommens Uddannelsesvejledning tilbyder hjemmebesøg til unge 15-30årige, som ikke er i gang. Dette team arbejder 2 dage om ugen fra helhedsplanens lokaler, hvor møder også kan afholdes, hvis de unge ikke ønsker at mødes i hjemmet. Helhedsplanen understøtter endvidere indsatsen ved at opfordre områdets unge til at gøre brug af tilbuddet.
- En ungementor arbejder fuld tid i området med at motivere til uddannelse og yde hjælp til at finde uddannelsespraktikpladser til områdets unge. Mentor følger op på de unge, som den fremskudte vejledningsindsats har skabt kontakt til, og understøtter, at de når i mål med de i uddannelsesplanen vedtagne aktiviteter. Mentor sidder fast i helhedsplanens lokaler og indgår i de boligsociale teammøder og events; som er møntet på relationskabelse med områdets ungegruppe.
- En fritidsjobindsats forankret i det lokale virksomhedsnetværk og faciliteret af kommunal konsulent og pædagoger. Indsatsen er bydækkende men med særligt fokus de udsatte boligområder, herunder Høje Gladsaxe.

Som konsekvens af, at kommunens budgetprocesser ikke følger helhedsplanen periode, er de beskrevne tiltag endnu ikke finansieret fuldt ud for hele projektperioden.

De behov ungementor, fritidsjobkonsulent og fremskudt vejledning identificerer i deres arbejde vedrørende forældrenes rolle i deres børn uddannelsesvalg, tages op i forældrecafeen. Det kunne fx være at udfordre høje forventninger til uddannelsesvalg ved at skabe kendskab til bredden i uddannelsesverdenen.

Mange af helhedsplanens aktiviteter foregår endvidere i tæt samspil med SSP-indsatsen i området fx:

- Gadeteamet inviterer til lokalnetværksmøder for de forretningsdrivende hver 3 mdr. Til disse møder deltager desuden lokalpoliti, vagter mv.
- Indsats for at trække de unge ned i klubben gennem for eksempel fredags fodbold med gadeteamet og filmarrangementer, for at få dem væk fra gaden og få dem aktiveret. Fremadrettet etablerer klubberne endvidere tilbud til unge uden for normal åbningstid.

Ydermere arrangerer SSP temadag for fagligt personale i Høje Gladsaxe om særlige risikofaktorer i forhold til radikaliserings: demokratiforståelse og medborgerskab, hvor det er oplagt at inddrage de boligsociale medarbejdere.

Indsatsområdets økonomi i henhold til budget (Her anføres finansiering for dette indsatsområde som oplyst i det vedlagte budget for den boligsociale indsats):



Organisation	Finansiering
Landsbyggefonden	4.585.000 kr.
Lokal medfinansiering	136.000 kr.
Samlet budget for indsatsområdet	4.721.000 kr.
Konflikthåndtering og underretning:	
<p>Alle aktivitetsansvarlige/tovholdere har pligt til løbende at afrapportere om fremdriften i projekterne, blandt andet i form af statusnotater til helhedsplanens koordinerende fora. Af disse notater skal det tydeligt fremgå, om der er forhold, der kan komme til at udgøre barrierer i forhold til målopfyldelsen.</p> <p>Såfremt der opstår uenighed/konflikt i mellem de samarbejdspartnere, der står for gennemførelsen af indsatsområdets aktiviteter, søges disse først løst af de involverede parter. Lykkes dette ikke, involveres parternes nærmeste ledelsesniveau.</p> <p>Er der tale om en uenighed/konflikt, der har karakter af mere principiel eller politisk karakter, kan sagen forelægges for helhedsplanens bestyrelse.</p>	
Revision af delaftalen (Eventuelle reviderede aftaler skal ikke fremsendes til Landsbyggefonden, men fonden skal om nødvendigt til enhver tid kunne rekvirere ajourførte delaftaler):	
<p>Eventuelle ændringer i delaftalen godkendes af helhedsplanens bestyrelse og det er herefter boligorganisationens ansvar, at den reviderede aftale uploades i Landsbyggefondens driftsstøtteportal.</p> <p>Såfremt der er tale om væsentlige ændringer, der forrykker vægtningen imellem indsatsområderne, skal Landsbyggefonden inddrages heri forinden.</p>	
Delaftalen gælder fra:	
01.01.2017-31.12.2020	

Aktiviteter, som skal bidrage til indfrielsen af mål for indsatsområdet (tilføj skemaer - ét skema pr. aktivitet):

Aktivitetsnavn:
Styrkede sociale kompetencer gennem Idræt og bevægelse: <ul style="list-style-type: none">- Brobygning til foreningslivet og Dannelsesforløb på Grønnemose skole (CFBU: Brobygning til foreningsliv)

**Indhold og praksis (aktivitetsbeskrivelse):**

Forskning viser at Idræt og bevægelse – såvel organiseret som uorganiseret, kan påvirke selvværd, socialisering og handlekompetence positivt, hvis den tilrettelægges rigtigt. Samtidig ved man, at børn og unge i idrætsforeninger er i bedre fysisk form og har en bedre generel sundhed end jævnaldrende, der ikke er foreningsaktive⁴².

Ydermere er inklusion i foreningslivet netop et af de forhold, der fremmer medborgerskab og følelse af gruppetilhørsforhold. Ugentlig træning i den lokale fodboldklub kan gøre en afgørende forskel for unge, der hænger på gaden og har kriminelle venner. For den kriminelle glidebane er typisk belagt med dårlige forbilleder og en mangel på sunde fritidsinteresser. Dyrker udsatte unge sport mindst to gange om ugen i et halvt år mindskes risikoen for at havne i kriminalitet.⁴³

Der er således god grund til at fremme bevægelseskulturen i Høje Gladsaxe samt brobygningen til foreningslivet.

Dette arbejde vil have fokus på:

- At invitere civilsamfundet ind i området – såvel idrætsforeninger som andre parter
- At de lokale bevægelsesaktiviteter skal have en karakter, så de ikke udgør en konkurrent til foreningstilbud i området
- Styrke almindelige foreninger evne til at rumme let utilpassede unge.

I den kommende periode arbejdes via to parallelle spor, som krydser ind over hinanden: Brobygning til foreningslivet og Dannelsesforløb på Grønnemose skole.

Inspireret af læringsforløbet 'Lokalsamfundet og skolen'⁴⁴ etableres der for aktivitetsområdet en styrekomite bestående af

- Forældre til børn og unge i Høje Gladsaxe
- Skolepersonale
- Boligsociale repræsentanter
- Repræsentant for fritidsklub og ungecaféer
- Repræsentanter for lokale organisationer, der beskæftiger sig med idræt og bevægelse
- Evt. øvrige lokale repræsentanter fx fra kirke eller erhvervsvesen.

Styrekomitéen planlægger indhold i forløbet Brobygning til foreningslivet og fungerer som rådgivende instans vdr. Dannelsesforløbet. Komiteen byder desuden selv ind med egne

⁴² Konsensuskonference, Center for Holdsport og Sundhed, 2016

⁴³ CFBU, rapport Unge, Sport og Kriminalitet, 2013

⁴⁴ SFI, Effektfulde indsatser i boligområder til at forbedre børns skolegang og uddannelse og voksnes arbejdsmarkedsparticipation, 2016



kompetencer. Komiteen faciliteres af helhedsplanens sekretariat.

Brobygning til foreningslivet

Der arbejdes ud fra en 'trappemodel', hvor man i første omgang skaber interesse for og positive oplevelser med bevægelse. På dette stadie er der tale om pop-up aktiviteter, som ikke er forpligtigende over en længere periode. Fredagsfodbold med SSP gadeteamet har fx været meget populært, og man vil i den kommende periode tænke i øvrige partnere. Det kunne være lokale virksomheder, lokale foreninger eller events med forebyggelsescenteret. Sideløbende arbejdes der i regi af det lokale Ungecafé (i Ung i Gladsaxe) og i Dannelsesforløbet i skolen med idræt og bevægelse (se uddybning på næste side), som øger kendskab og kompetence til forskellige bevægelsesformer. Aktiviteter iværksættes under hensyntagen til forskningens anbefalinger om hvilke rammer, der maksimerer socialt og fysisk udbytte af.⁴⁵

Næste skridt er herefter at koble de lokale foreninger på – det kunne fx være et samarbejde mellem fodboldklubben og skolen, Fritidsklubben eller ungecaféen, hvor nogle af de unge fx uddannes til fodboldinstruktører. I nogle områder har vellykkede bevægelsesinitiativer mundet ud i etableringen af lokale afdelinger af foreningen, fx i form af 'lukkede hold', som fungerer mere på de unges præmisser, fx at tilmelding kun binder for kortere perioder eller et format der rammer en street-ungdomskultur.⁴⁶

Sidste skridt er at integrere de unge i det ordinære foreningsliv via 'håndholdte indsatser', hvor sportsklubben er gearret til at byde støtte de nye børn og unge, og hvor de fx kobles med en fritids-buddy eller en familie, de kan følges med (se herunder i beskrivelsen af Dannelsesforløb). Helhedsplanen 2009-2012 havde succes med på denne måde at brobygge til hhv. cricket- og bokseklubben, hvor der endnu kører et boksehold i 2016.

I helhedsplanen afsættes midler til 1. skridt. Hensigten er i samarbejde med de lokale børn og unge at fundraise til de næste trin og afsøge samarbejdsmuligheder fx med DGI og lokale foreninger. Desuden afsøges muligheder for bevægelsestilbud til børn sammen med deres forældre, for at fremelske en bevægelseskultur, der understøtter aktivitet senere i barnets liv. Det kunne fx være en videreudvikling af konceptet familieidræt, hvor børn og forældre leger og spiller sammen, hvilket desuden styrker relationsdannelsen barn

⁴⁵ **Fokuspunkter i tilrettelæggelsen**

Tilbyd et varieret udbud af bevægelsesaktiviteter.

Skab et idrætsmiljø med inkluderende træning, der har fokus på mestring, og som fremmer børn og unges selvbestemmelse.

Brug intensivt boldspil på små baner som 3 mod 3 fodbold, basketball, håndbold, floorball og cirkeltræning til at forbedre kondition samt muskel- og knoglestyrke ved.

Læg idræt og motion ind lige før, under og efter skoletid for at opnå en øget læringsevne.

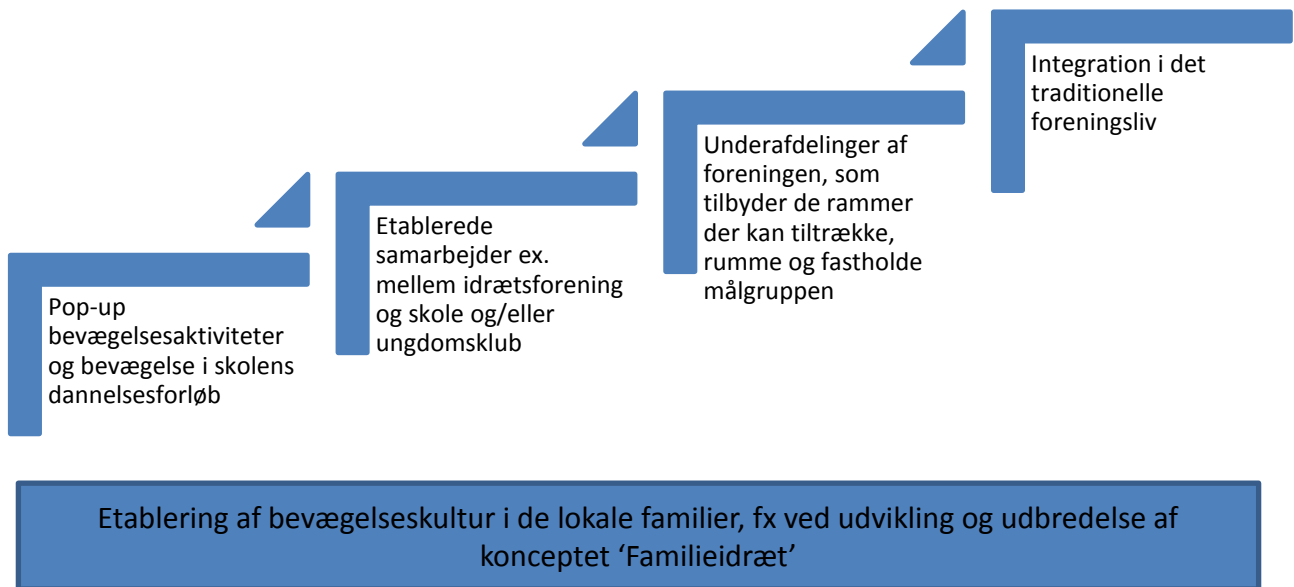
Hav fokus på at styrke de motoriske færdigheder, da de forbedrer børn og unges indlæringsevne og præstation i skolen.

Kilde: Konsensuskonference, Center for Holdsport og Sundhed, 2016

⁴⁶ DGI, 'Fra Ungdomsklub til Sportsklub'



og forældre imellem.



Dannelsesforløb

Dannelsesforløbet er et samspil mellem den boligsociale indsats og den understøttende undervisning i skolen med det formål at styrke social dannelse og bygge bro til andre bevægelses-fællesskaber ex foreningslivet.

Hensigten er at integrere en boligsocial medarbejder i et bevægelsesforløb i den understøttende undervisning, således at medarbejderen får en platform til at nå de unge, der ellers ikke ville deltage i de frivillige boligsociale aktiviteter i fritiden.

Den boligsociale ungedarbejder indgår i den understøttende undervisning med særlig opmærksomhed på relationsskabelse med den primære målgruppe (unge i risikogruppen), for at kunne integrere dem i boligsociale aktiviteter uden for skolens regi, hvor de fx kan deltage i brobyggende bevægelsesaktiviteter, få lektiehjælp af ældre elever eller indgå i opgaverne i frivilligkorpset. Sideløbende inviterer skole og boligsociale medarbejdere forældre til eleverne i primærgruppen til at deltage i forældrekurser, bydelsmødre og forældrecafe.

Den understøttende undervisning forestås i samarbejde mellem lærere og Ung i Gladsaxes pædagogiske medarbejdere suppleret af den boligsociale ungedarbejder. Forløbet kører 2-3 måneder om året. Parallelt arbejder den boligsociale ungedarbejder uden for skoletiden videre med de unge i risikogruppen og eventuelle samarbejds muligheder med



skolens fritidsklub afdækkes.

Indhold

Forløbet arbejder via temaer om krop og bevægelse på at fremme sociale dannelsesmål. Indsatsen er inspireret af evidensbaserede metoder, som i fx udviklingsprogrammet Camp True North, hvor hensigten er at styrke deltagernes selvtillid og tro på fremtidsmuligheder. Vi søger at ændre elevernes adfærdsmønster ved at de udvikler et positivt syn på sig selv og positive handlemuligheder i klassen. Forløbet skal give dem mulighed for møde andre aktører i andre kontekster end skolen og derved mulighed for at tage nye roller og modtage anerkendelse for andre kompetencer. Det tilbydes i 5. klasse, da det typisk er på dette alderstrin at risikogruppen begynder at udvise uhensigtsmæssig opførsel.

Aktiviteten er i tråd med folkeskolereformens intentioner om åben skole, hvor andre interessenter inviteres ind (via styrekomitéen) og læring foregår ude af den traditionelle læringskontekst.

Forløbet laves som understøttende undervisning for hele årgangen eller en hel klasse, som udgør aktivitetens sekundære målgruppe. De tilknyttede lærere/pædagoger har dog et særligt fokus på forandringsprocessen hos enkelte børn, som har udvist risikotegn og derfor udgør den primære målgruppe for koblingen til de boligsociale tilbud.

Forløbets indhold skal udvikles af de relevante medarbejdere på skolen i samarbejde med styrekomitéen, men ideer kunne være:

- Forenings-buddys: elever, der allerede går til en aktivitet får tildelt en anden elev, de skal tage med. Hensigten er at nedbryde den barriere, der kan være i at være 'ny' samt at hjælpe børn og unge, hvis forældre ikke selv har mulighed for at støtte op ved at følge barnet til sin fritidsaktivitet.
- Årgangsolympiade med forskellige sportsgrene, som foregår i det fælles byrum i Høje Gladsaxe fx Byens arena og de grønne områder. Dette vil have den afledte effekt, at det samtidigt gør de af skolens børn, der er bosiddende i Høje Gladsaxe, fortrolige med området.
- Ældre elever uddannes til instruktører af de lokale sportsklubber og lærer deres sportsgren videre til målgruppen for dannelsesforløbet.
- At arbejde med en forestilling med fysiske udtryk gennem fx akrobatik og dans; skrive manuskript, lave lyd, lys, musik, kostumer. Teater kan hjælpe eleverne til at turde fortælle sin egen historie og historier fra andre i området, som de interviewer, fx de ældre, unge eller andre beboere.
- Hyggepatruljer, som selv finder på aktiviteter, de vil berige området med for eksempel pop up spil eller sport



Opfølgning

Primærgruppens progression følges i det tværfaglige koordineringsforum (se den Strategiske samarbejdsaftale), der sammen vurderer om de har styrket deres sociale kompetencer i form af bedre selvregulering, øget selvtillid, evne til at følge anvisninger, grænsesætning og evne til at sige fra.

I første kvartal 2017 sætter parterne sig sammen for at konkretisere aktivitetsbeskrivelse og tilpasse den til aktuelle forhold. Her inddrages idrætsforeningernes perspektiv. Herefter skrives dannelsesforløbet ind i skolens årsplan for 2017/18.

Formål:

Formålet er at styrkes deltagernes sociale dannelse og følelse af medborgerskab ved at tilbyde positive oplevelser af at indgå i alternative sociale fællesskaber.

Målsætninger er:

- At flere unge har et aktivt fritidsliv
- At de unges sociale kompetencer styrkes

Målgruppe(r):

Brobygning til foreningslivet

Alle områdets børn og unge med særligt fokus på at integrere risikogruppen i tilbuddene

Dannelsesprojekt:

Primær målgruppe er unge i risikogruppen.

Sekundær målgruppe er en hel årgang i 5. klasse.

Målgruppen identificeres af Grønnemose skole. Som primærgruppe udvælges en gruppe elever i 5. klasse, som er bosiddende i Høje Gladsaxe.

Aldersgruppen er valgt ud fra de kognitive færdigheder, der er nødvendigt til denne type indsats. Det er her børnene begynder at forholde sig til selv som typer, hvordan de påvirker andre, hvem man skal være sammen med og hvad ens rolle i klassen er mv.

Skolen har haft et stort fokus på 4. klasse ved overgang til mellemtrinnet, hvor voksenindsatsen er mindre håndholdt. I relation til risikogruppen er dem, der skiller sig ud i 5. klasse således dem, der har behov for noget ekstraordinært.

Succeskriterier og datakilde for aktiviteten:

(OBS: Disse skal fremgå af aktivitetsskemaet)



Succeskriterier:	Datakilde:
75 % af risikogruppen i Dannelsesforløbet vurderes af det koordinerende forum, at have styrkede sociale kompetencer.	Statusopgørelser i det koordinerende forum
40 % af risikogruppen i området har et aktivt fritidsliv	Helhedsplanens logbog
Organisering, ansvar og rollefordeling:	
Helhedsplanens sekretariat har ansvar for at facilitere styrekomitéen og implementere brobyggende tiltag i samarbejde med relevante parter. Skolen har ansvar for Dannelsesforløbet med inddragelse af input fra styrekomitéen. Den boligsociale ungedarbejder stiller sig til rådighed som ressource i dannelsesprojektet. Timeantal fastlægges, når projektet er konkretiseret yderligere.	

Aktivitetsnavn:
Lommepegeprojekt
Indhold og praksis (aktivitetsbeskrivelse):
<p>Helhedsplanen vil som en selvstændig aktivitet lave lommepegeforløb, der kan forberede børn på at varetage et fritidsjob. Dette har man allerede i dag gode erfaringer med. Fra 2013 til i dag har over 200 unge været igennem et forløb og 120 unge er kommet i fritidsjob</p> <p>Unge i alderen 13-15 år får med lommepegeprojektet mulighed for at blive del af et korps, der løser arbejdsopgaver i samarbejde med sekretariatet og driften. Dette kan styrke de unges udholdekompentence og evne til at overholde aftaler og give dem kendskab til arbejdsmarkedet.</p> <p>Lommepegejobs skal skabe alternativer til den gadeorienterede livsstil, hvor de sårbare unge meget nemt kommer i kontakt med kriminalitet. Det er derfor vigtigt, at det er attraktivt, at deltage i dette koncept og forløb. Erfaringen er, at løn er stærkt motiverende for de unge, hvorfor lommepegeprojektet også indeholder timeløn. Men derudover er aktiviteten også attraktiv pga. det fællesskab, som vi kan bygge op omkring det og den identitet, som vi kan skabe i aktiviteten. Bl.a. er ansvar og anerkendt funktion også stærkt motiverende for de unge. Sigtet er at de unge vil ønske at være en del af det fremfor at hænge ud i Høje Gladsaxe Centeret eller i trappeopgangene. Det skal ikke være præget af, at de unge er "problembørn", og der skal være fokus på ikke at bekræfte deltagerne i, at de er kriminalitetstruede. Tilgangen skal være præget af, at deltagerne</p>



har ressourcer, der er behov for samt potentialer, som helhedsplanen ønsker at hjælpe dem med at udfolde.

Arbejdet kan være meget forskelligt. Det kan være viceværtten som ønsker hjælp til vedligeholdelse af borde, bænke, stakitter og udearealer, hænge opslag op, uddele breve, hente indkøbsvogne ude i området samt andet forefaldende arbejde, der ikke er omfattet af driftens kerneopgaver. Det kan også være idrætsinstruktører eller guider der ansættes til en fast opgave. Ved større arrangementer benyttes de unge som til at hjælpe med opsætning, nedtagning samt andre forefaldende opgaver. Øvrige opgaver i den kommende periode kunne være:

- At administrere legetøjscontainer om sommeren
- Rengøring ved særlige arrangementer på kontoret, i Pulsen eller Skur 2
- Børnepasning ved forældrekurser

Lommepegeprojektet samarbejder med den frivillige fritidsjobvejleder i Høje Gladsaxe og Ungeenhedens fritidsjobindsats, hvor lommepegejobbere, som har gjort en god indsats, guides videre med henblik på at finde fritidsjob i en rigtig virksomhed. Ungeenheden faciliterer i den sammenhæng virksomhedsnetværket VUVA, der hjælper unge med at komme ind på arbejdsmarkedet via fritidsjob, studiejob, praktikker og lærepladser.

Formål:

Det primære formål at give børn i alderen 13-15 år nye kompetencer og erfaring med fritidsarbejde i eget boligområde, så de kommer videre i ordinært fritidsjob. De unge får derigennem bedre forudsætninger for gennemføre en ungdomsuddannelse, hvilket mindsker risikoen for at ende i kriminel løbebane.⁴⁷

Sekundært formål er at de unge oplever, at der er brug for dem og at deres ansvarsfølelse for området øges.

Målsætningerne er:

- At de unge kommer videre i fritidsjob
- At der foregår mindre hærværk i området

Målgruppe(r):

Succeskriterier og datakilde for aktiviteten:

(OBS: Disse skal fremgå af aktivitetsskemaet)

Succeskriterier:

Datakilde:

⁴⁷ CFBU, Inspirations- og videnskatalog til boligsociale indsatser, 2016

Minimum 90 % af lommepegejobbere kommer videre i fritidsjob	Helhedsplanens logbog
Gennemsnitligt fald på 10 % i hærværksudgifter i perioden 2018-2020 sammenlignet med niveauet i 2017 ⁴⁸	Inspektørkontoret
Organisering, ansvar og rollefordeling:	
Børne- og ungededarbejderen er tovholder på aktiviteten.	

Aktivitetsnavn:
Dialogmøder (anti-radikaliseringssindsats)
Indhold og praksis (aktivitetsbeskrivelse):
<p>Helhedsplanens forebyggende indsats mod radikaliseringsindsats foregår primært ved at understøtte de unges netværksdannelse, tilknytning til fritidsaktiviteter og oplevelse af have indflydelse og samme muligheder som øvrige børn.</p> <p>Derudover vil helhedsplanen i den kommende periode iværksætte dialogmøder, som forskningen anbefaler til at styrke den forebyggelsesindsats og gear området til at håndtere unge, der tiltrækkes af radikaliserede miljøer⁴⁹.</p> <p>Dialogmøder</p> <p>Et vigtigt skridt i retning af at imødegå radikaliseringsrisiko er at sikre en aftabuisering, så forældre, venner og naboer med mistanke om radikaliseringsrisiko i deres forsøg på at forebygge dette kan trække på andre lokale kræfter, som måske nyder større autoritet fra den unge en forældre gør i teenageårene. Forskning viser, at evnen til at trække på andre ressourcer i lokalsamfundet kan være afgørende for at stoppe unge i ekstremistisk løbebane og her er aftabuisering 1. skridt.</p> <p>Det vil helhedsplanen understøtte gennem dialogmøder for udvalgte beboergrupper, der skaber refleksion om risikoregn og opridser handlemuligheder, hvis man er urolig for en person. Ud over information om risikotegn og handlemuligheder kan møderne indeholde oplæg fra forskere eller forældre til radikaliserede unge.</p> <p>Der afholdes et til to møder årligt. Deltagerne inviteres personligt og sammensættes som blanding af relativt isolerede forældre og lokalt engagerede forældre, som kan afstigmatisere deltagelse og medvirke til at skabe en sund dialog.</p> <p>Invitation vil fx ske igennem bydelsmødrene og kvindegrupperne, som i deres uddannelse</p>

⁴⁸ Opgøres ved årlig optælling af hærværksrelaterede regninger

⁴⁹ Certa Intelligence and security og Trygfonden, Modstandskraft mod radikaliserings og voldelig ekstremisme, 2016



<p>klædes på til at kunne tale om og identificere risikotegn. Kommunale parter kan orientere sekretariatet om familier, som de mener, bør inviteres. Desuden kan der rekrutteres via de øvrige boligsociale forældretilbud.</p> <p>Der samarbejdes tæt med SSP, som bidrager med viden om indhold og relevante målgrupper.</p>	
Formål:	
<p>Formålet er at skabe åbenhed om problematikken med henblik på at øge social accept af bekymringshenvendelser. Formålet er endvidere at forebygge radikaliserings ved at tilbyde handlemuligheder til bekymrede parter.</p> <p>Målsætningerne er:</p> <ul style="list-style-type: none">• Øget opmærksomhed på unge i risiko for radikaliserings og klarhed om handlemuligheder	
Målgruppe(r):	
Forældre til børn af anden etnisk baggrund samt unge i risikogruppen.	
Succeskriterier og datakilde for aktiviteten: (OBS: Disse skal fremgå af aktivitetsskemaet)	
Succeskriterier:	Datakilde:
70 deltagere årligt til dialogmøder	Logbog
Organisering, ansvar og rollefordeling:	
Børne- og ungemedarbejderen udvikler og gennemfører aktiviteten i tæt samarbejde med SSP.	

Aktivitetsnavn:
Dialogprojekt mellem unge og ældre beboere (CFBU: Aktiviteter til styrkelse af naboskab og social sammenhængskraft)
Indhold og praksis (aktivitetsbeskrivelse):
<p>Projektets sigte er at skabe dialog mellem unge og ældre i området og at træne de unges kompetencer i aktivt værtskab.</p> <p>Dialogprojektet tager afsæt i tværgående samarbejde mellem områdets aktører. Det kunne være Grønnemose Skole, GXU, Beboerådgivningen og FairPlay – som er en del af Ung i Gladsaxe. Projektet faciliteres af medarbejdere fra FairPlay med afsæt i deres indgående kendskab til Høje Gladsaxe og arbejdsmetoderne, der er udviklet gennem</p>



arbejdet med Ung-til-Ung-projektet.	
<p>Den ene del af aktiviteten handler om at undersøge og formidle hhv. de unge og ældres erfaringer og drømme og (men ikke udelukkende) perspektiver på livet i HG. De unge er selv med til at formulere undersøgelsesspørgsmål og formidlingsform. Helhedsplanen afsætter midler til fx hver 2. uge i en periode at købe fagperson ind, som er dygtig til den valgte formidlingsform fx billeder, grafik eller at klippe videoer. Produkterne indgår desuden i den strategiske tryghedsskabende kommunikationsindsats (se delaftale om Tryghed og trivsel)</p> <p>I forlængelse heraf arrangerer de unge et event som favner bredt i området og forøger at imødekomme de drømme, der er kommet til udtryk i projektet. Herigennem opøver de kompetencer til at organisere og oplever social accept i området ved at arrangere events, som har værdi for de øvrige beboere.</p>	
Formål:	
<p>Formålet er at skabe dialog mellem grupper, der ikke normalt omgås hinanden for at styrke deres kendskab til og respekt for hinanden, hvorved unges oplevelse af tilhørsforhold og medborgerskab styrkes. En afledt effekt vil være styrkelse af tryghed og naboskab. Målsætningen er at:</p> <ul style="list-style-type: none">• Unge får bedre relationer til andre grupper i lokaleområdet	
Målgruppe(r):	
Succeskriterier og datakilde for aktiviteten: (OBS: Disse skal fremgå af aktivitetsskemaet)	
Succeskriterier:	Datakilde:
12 deltagere årligt	Opgørelser fra Ung-i-Gladsaxe
Organisering, ansvar og rollefordeling:	
Aktiviteten gennemføres af medarbejder i Fair Play.	

Aktivitetsnavn:
Talentudvikling og iværksætteri (CFBU: Kreativ Læring)
Indhold og praksis (aktivitetsbeskrivelse):
<p>Gennem dette udviklingsprogram med iværksætteri som omdrejningspunkt samles det sociale potentiale i erhvervslivet og civilsamfundet i en fælles indsats, der skal styrke deltageres faglige kompetencer, sociale relationer samt deres tilknytning til uddannelsessystemet og arbejdsmarkedet. Sigtet er endvidere, at give deltagerne oplevelser uden for Høje Gladsaxe og at give en oplevelse af, at de besøgte fora er steder,</p>



der også kan rumme dem eller som også repræsenterer dem.

Aktiviteten er opdelt i en forberedelsesfase (talentudvikling), hvor lokale virksomheder og politiske scener besøges og gruppen rystes sammen og en iværksætter-fase, hvor de unge etablerer en micro-virksomhed.

Fase 1: Talentudvikling

Her skabes en oplevelse af prestige og anerkendelse ved at gruppen gennem en række besøg af/hos virksomhedsledere samt besøg i byrådet eller erhvervsrådet får adgang til 'de bonede gulve', hvor de møder virksomheder og lokalpolitikere

Der sigtes på at bruge besøg fra virksomhedslederne i Høje Gladsaxe, som løftestang til at skabe interesse for projektet. Gruppen får her indblik i mulighederne i forskellige erhverv og om vejen ind i det erhverv. Denne det skaber erfaringsmæssigt nysgerrighed på virksomheden således at de unge selv derefter efterspørger virksomhedsbesøg. På besøgene brainstormer de med erhvervslederne om potentielle forretningsidéer til micro-virksomheder, som fx en kaffevogn, cykelværksted eller lignende. Her tales også om hvordan virksomhedslederen kan trække på sit netværk for at støtte deres forretningsinitiativ.

Ved besøg i byrådet eller Erhvervsrådet, kan man taler om, hvordan kommunen understøtter iværksætteri, og de unge kan fortælle om deres drømme og deres liv i Høje Gladsaxe. I Erhvervsrådet indgår borgmesteren, repræsentanter fra erhvervslivet, direktionen, erhvervschefen og jobcenterchefen. Aktiviteterne signalerer respekt ved at de unge inviteres ind i en mere fornem verden, og giver dem billeder på alternativer til det velkendte.

Fase 2: Iværksætter forløb

2. fase består af iværksætterforløb i samarbejde med en mentorvirksomhed, fritidsjobcrew-medarbejder og den boligsociale børne- og ungedarbejder. Her får drengene - under trykke rammer - til ansvar at etablere og drive egen mikrovirksomhed. Drengene arbejder sammen i et team helt fra produktudvikling til produktion, markedsføring og salg. Undervejs deler deltagerne sig ind i afdelinger som HR, økonomi, kommunikation og varetager forskellige ansvarsområder.

Her inddrages som rollemodel lokale unge, som selv har startet egen virksomhed og gruppen tager på studietur til fx Mind Your Own Business virksomheder på Nørrebro. Tillige trækkes på professionel assistance fra fx det lokale erhvervscenter eller regionale erhvervsstøttetilbud.

Fra lignende forløb ved man, at deltagerne oplever et øget ordforråd, en forbedret selvtillid når de fremlægger i skolen og at deres karakterer stiger i fag som dansk, engelsk og matematik. Ligeledes forbedres deres sociale kompetencer markant, ved at de gennem forløbet bliver bedre til at samarbejde samt lytte til og respektere andres argumenter og holdninger.

Formål:



Hensigten er at forebygge kriminalitet ved at deltagerne får bedre forudsætninger for at træffe et kvalificeret uddannelsesvalg og udvikler kompetencer, som skal bruges i en uddannelsessammenhæng, fx et større ordforråd og udvidet begrebsverden, bedre kommunikation med andre mennesker, bedre samarbejdsevner. Statistik set er risikoen for at ende i kriminel løbebane større for børn og unge uden uddannelse⁵⁰.

Målsætningen er derfor at:

- Områdets unge modnes til uddannelse

Målgruppe(r):

Målgruppen er primært unge i aldersgruppen 13-17 år, sekundært unge mellem 18 og 29 år, som ikke er på kontanthjælp eller dagpenge

Succeskriterier og datakilde for aktiviteten:

(OBS: Disse skal fremgå af aktivitetsskemaet)

Succeskriterier:**Datakilde:**

Minimum 8-10 deltagere årligt

Helhedsplanens logbog

4 microvirksomheder oprettes i den fireårige periode

Helhedsplanens logbog

Organisering, ansvar og rollefordeling:

Projektet organiseres i regi af Ungeenheden fritidsjobprojekt, hvor der ligeledes arbejdes socialiserende med virksomhedsformen, idet grupper af unge organiseres selvstyrende i fritidsjobcrews, der løser opgaver for lokale virksomheder. Projektideen om fritidsjobcrews er født af det lokale virksomhedsnetværk VUVA, hvis medlemmer kunne være oplagte sparringspartnere i denne aktivitets første fase. Talentudviklings- og iværksætterprojektet vil således udgøre et ekstra spor for samme målgruppe og med lignende metodiske principper.

Sekretariatet screener og finder deltagere. Den boligsociale børn- og ungemedarbejder og rollemodellen støtter tilsammen deltagerne i ca. 15 timer om måneden i de måneder projektperioden varer. De koordinerer tæt med fritidsjobmedarbejderen fra Ungeenheden, som hjælper med at identificere virksomheder, at arrangere og gennemføre virksomhedsbesøg og at afsøge muligheden for at en lokal sponsor kan stille microlån til rådighed for gruppen.

⁵⁰ CFBU, Inspirations- og videnskatalog til boligsociale indsatser, 2016



Aktivitetsnavn:
Ungementor og fritidsjobindsats (CFBU: beskæftigelsesmentor og Fritidsjobprojekter)
Indhold og praksis (aktivitetsbeskrivelse):
<p>Der afsættes midler til at Ungeenhedens ungementor i området kan iværksætte aktiviteter i det uddannelsesvejledende arbejde, fx virksomhedsbesøg, uddannelsesmesser og målrettede rollemodelsindsatser for en mere snæver gruppe unge eller med et bredere sigte.</p> <p>Ungementoren opfordrer til deltagelse i frivilligkorpset (se aktivitet under Tryghed og trivsel), hvor de unge kan tilegne sig nye kompetencer, udvide deres netværk og styrke deres evne til at tage selvstændigt ansvar. En nyere amerikansk undersøgelse viser, at oddsne for beskæftigelse øges med 51 % for jobsøgende, hvis de laver frivilligt arbejde. Jo mindre uddannelse og erhvervs erfaring man har, jo større betydning har det for ens jobchancer at have lavet frivilligt arbejde⁵¹. For unge, som er tilknyttet en ungdomsuddannelse, fremhæves derfor muligheden for at få et bevis som de kan lægge ved deres eksamensbevis (via www.projektfrivillig.dk).</p> <p>Ungementor arbejder endvidere på relationsskabelse med unge i begyndende kriminel løbebane for at påvirke gruppedynamikken og at anvise en vej ud af det kriminelle miljø og ind i det omkringliggende samfund med mulighed for uddannelse og på sigt job. Det kan være i form af madaftener, spilleaftener, men også konkret konflikthåndtering. Uddannelsesmentoren hjælper unge på uddannelseshjælp, men også ift. den pædagogiske indsats i forhold til den enkelte unge, fordi tillid baseret på personlige relationer er en væsentlig faktor for at påvirke disse unge.</p> <p>Desuden afsættes midler til at understøtte frivillige beboere, der ønsker at hjælpe unge i området i uddannelse ved at finde fritidsjob eller uddannelsespraktikker for eksempel ved at dække udgifter til telefonregning eller leje af bil. Ungementoren har allerede i dag et tæt og succesfuldt samarbejde med en sådan frivillig, og indsatsområdet er på baggrund af de gode erfaringer noget som netværks- og familiemedarbejderen vil have fokus på i sit arbejde med frivilligkorpset.</p>
Formål:
<p>Hensigten er at ruste flere unge til at gennemføre en uddannelse, idet dette mindsker risikoen for kriminalitet⁵².</p> <p>Målsætningerne er:</p> <ul style="list-style-type: none">• Unge rustes til uddannelse

⁵¹ Corporation for National and Community Service, Washington, Juni 2013

⁵² CFBU, Inspirations- og videnskatalog til boligsociale indsatser, 2016



• Stigning i antallet af unge i uddannelse	
Målgruppe(r):	
Unge i alderen 15-25 år	
Succeskriterier og datakilde for aktiviteten: (OBS: Disse skal fremgå af aktivitetsskemaet)	
Succeskriterier:	Datakilde:
Frivillige etablerer 20 fritidsjobs og praktikpladser årligt	Helhedsplanens logbog
Forskellen til det kommunale niveau for antallet af unge, der modtager offentlig forsørgelse reduceres år for år, så forskellen udlignes fra 3,5 procentpoint til 2 procentpoint	Gladsaxe kommunes ledelsescockpit
Organisering, ansvar og rollefordeling:	
Aktiviteten gennemføres af Ungeenhedens ungementor, frivillige og helhedsplanens netværks- og familiemedarbejder.	

Aktivitetsnavn:
Lektiecafe og lektiekammerater
Indhold og praksis (aktivitetsbeskrivelse):
<p>I den foregående periode har der været en lektiecafe en gang ugentligt, som er meget velbesøgt. Her er mulighed for at rekruttere og rumme nogle af de børn og unge, som ikke vil benytte sig af skolens lektiecaféer. Lektiecafeen drives af frivillige fra Ungdommens Røde Kors (URK) og fungerer også som en platform, hvor de boligsociale medarbejdere får relationer til udvalgte familier og forældre, ofte familier som skolen har svært ved at nå.</p> <p>URK og helhedsplanen ønsker at udbygge tilbuddet ved at udvikle en separat café for lektiehjælp til elever på ungdomsuddannelser. Ofte har de unge ikke mulighed for at modtage hjælp hjemmefra, og de søger rollemodeller, der kan hjælpe dem.</p> <p>Desuden iværksættes lektiekammerat-forløb for børn og unge, som har brug for 1-1 støtte. Helhedsplanen oplever pt et særligt behov for læsehjælp. Tanken er at helhedsplanens netværks- og familiemedarbejder rekrutterer frivillige lektiekammerater i boligområdet, som er villige til at hjælpe elever på enten grundskole eller ungdomsuddannelse niveau. URK's rolle ville i det henseende være, at identificere brugere</p>



med særligt behov. Lektiehjælpen foregår – i tråd med URKs samværspolitik – kun på offentlige steder af hensyn til såvel lektiekammerat og brugers sikkerhed. Det kan være i lektiecaféen, på biblioteket, i Pulsen eller i helhedsplanens lokaler.

Helhedsplanen vil forsøge at lægge forældrearrangementer samtidigt med lektiecafé, for at trække børn til, som måske ikke normalt anvender tilbuddet.

Formål:

Formålet er at styrke børnenes faglige kompetencer for at skabe bedre grundlag for gode skoleoplevelser og bedre forudsætninger for at gennemføre en ungdomsuddannelse. Statistik set er risikoen for at ende i kriminel løbebane større for børn og unge med ustabil skolegang og/eller uden ungdomsuddannelse⁵³.

Målsætningen er:

- At områdets børn modtager den nødvendige støtte til at fremme faglig læring

Målgruppe(r):

- a) Børn 9-15 år og unge 16-20 år, der har brug for hjælp til lektierne
- b) Unge i alderen 16-25 år, som ønsker at bidrage som frivillig lektiekammerat.

Succeskriterier og datakilde for aktiviteten:

(OBS: Disse skal fremgå af aktivitetsskemaet)

Succeskriterier:

Sammenlagt 50 deltagere i de to cafeer, som benytter tilbuddet mere end 3 gange årligt

Der etableres i projektperioden minimum 10 lektiekammeratforløb af minimum 2 måneders varighed

Datakilde:

URK's logbog

Helhedsplanens logbog

Organisering, ansvar og rollefordeling:

Ungdommens Røde Kors er ansvarlig for lektiecafeerne. Netværks- og familiemedarbejderen er ansvarlig for lektiekammeratordningen.

⁵³ CFBU, Inspirations- og videnskatalog til boligsociale indsatser, 2016

Forebyggelse og forældreansvar - vision:
 Familierne er kompetente til at sikre deres børns trivsel og tro på mulighederne i tilværelsen.

12,0 % af de under 15-årige i Høje Gladsaxe har en social bernesag (DUBU-sag) mod 5,0% i kommunen
 30,4 udeblivelser per 100 børn, dertilbydes tandplejekonsultation, mod et kommunalt niveau på 18.

29,2 % af børnene kommer fra et hjem med kun 1 forældre mod
 19,8 % i GLX

At styrke forældrenes viden og kompetencer omkring deres børns trivsel

Måling:
 Andelen af DUBU sager falder mod det kommunale niveau, således at forskellen i procentpoint halveres
 Udeblivelser fra tandplejen falder mod det kommunale niveau, således at forskellen i procentpoint halveres

Styrke forældrenes netværk

Måling:
 200 forældre der er aktive i lokal netværksdannelse

Bydelsmødre

Styrke kvinderne i området i evnen til støtte deres børns udvikling

At styrke de deltagende bydelsmødrenes egen forældrekompetence

Skabe det nødvendige netværk for at modvirke isolation blandt indvandrerfamilier

Forbedrede forældrekompetencer

Børnenes trivsel øges

Forældrekurser

Forældrecafé

Styrket forældreengagement

Etablering af netværk baboere imellem

Måling: 60 besøgsfamilier i 2017

Måling: gennemsnitligt 10 Bydelsmødres uddannelse pr. år

Måling: mindst 50% af de aktive bydelsmødre har fungeret som frivillige i andre aktiviteter

Måling:
 20 familier deltager pr. år

Måling:
 65 % oplever selv vurderet effekt

Måling:
 De primære henvise oplever øget trivsel hos 65% af de børn, hvis forældre har indgået i kurset

Måling: Der afholdes årligt 8 arrangementer med gennemsnitligt 20 deltagere pr. gang

Måling:
 50 % af deltagerne kommer til mere end 3 arrangementer årligt



Gode muligheder for uddannelse, job og meningsfulde fritidsaktiviteter, så de unge vælger at blive en del af det store samfundsmæssige fællesskab i stedet for at danne parallelle subkulturer og udøve utryghedsskabende adfærd i området

Kriminalitetsforebyggelse - vision:

<p>Ræddeløshed, infokædet har 6 beklymningsårer.</p>	<p>Unge tager ophold og laver hærværk på brandtrapperne</p>	<p>Andelen af 10-17 årige, som er blevet sigtet mindst én gang for overtrædelse af straffeloven, våbenloven eller lov om subfærønde stoffer, var i 2015 2,8 % mod 1 % i hele kommunen</p> <p>Ca. 10 unge aktive i bandegrupper/ålg af hash</p> <p>Setudrah har lavet rekrutteringsvideo for området.</p>								
<p>At de unge vælger positive fællesskaber frem for eks. radikaliserede miljøer</p> <p>Måling: Antallet af beklymningsårer halveres.</p>	<p>Unge oplever sig muligheder og tilhørsforhold til sociale fællesskaber styrkes</p> <p>Måling: Styrket medborgerskab kommer til udtryk i et gennemsnitligt fald på 10% i hærværksudgifter</p>	<p>Fødekæden til det kriminelle miljø brydes</p> <p>Måling: SSP afventer forslag fra politiet</p> <p>Andelen af 10-17 årige, som er blevet sigtet faldt, så niveauet som gennemsnit over de 4 år maksimalt ligger på 1 procentpoint over det kommunale gennemsnit</p>								
<p>AKTIVITET Dialogmøder</p>	<p>AKTIVITET Dialogprojekt</p>	<p>AKTIVITET Idræt og bevægelse: Brobygning og dønnelsesprojekt</p>	<p>AKTIVITET Lektiesaf</p>	<p>AKTIVITET Lommejobsjob</p>	<p>AKTIVITET Uddannelsesmentor og frivillig fritidsjobindsats</p>	<p>AKTIVITET Talentudvikling og (vækstcenter)</p>				
<p>Øget opmærksomhed på unge i risikozonen og klarhed om handlemuligheder</p>	<p>Unge får bedre relationer til andre grupper i lokalet</p>	<p>Fiere unge har et aktivt fritidsliv</p>	<p>De unges sociale kompetencer styrkes</p>	<p>At områdets børn og unge modtager den nødvendige støtte til at fremme sig i læring</p>	<p>Fiere unge får et stort stærkt til boligerne og oplever sig at bidrage til fællesskabet</p>	<p>De unge rustes til at varetage et fritidsjob</p>	<p>De unge rustes til uddannelse</p>	<p>Stigning i unges uddannelse</p>	<p>Unge modnes til uddannelse</p>	<p>4 microvirkksomheder oprettes i perioden</p>
<p>70 deltagere årligt</p>	<p>12 deltagere årligt</p>	<p>40% af risikogrupperne i området har et aktivt fritidsliv</p>	<p>75 % af risikogrupperne i dønnelsesforløbet har styrkede sociale kompetencer.</p>	<p>Måling: Sammenlagt 50 deltagere benytter tilbudet mere end 3 gange årligt</p>	<p>Måling: Gennemsnitligt fald på 10% i hærværksudgifter</p>	<p>Minimum 90% kommer videre i fritidsjob</p>	<p>Frivillige etablerer 20 fritidsjobs og praktiskplads-årligt</p>	<p>Forskellen til det kommunale niveau for antallet af unger, der modtager offentlig forsørgelse udgøres fra 3,5 procentpoint til 2</p>	<p>Minimum 8-10 deltagere årligt</p>	<p>4 microvirkksomheder oprettes i perioden</p>



Trygt og attraktivt boligområde med aktive beboere, stærke civile fællesskaber og netværk, der også rækker ud i den omliggende by

Tryghed og trivsel - vision:

