



GLADSAXE

Plejeplan for

Radiomarken

2022-2031



Indholdsfortegnelse

1. Indledning.....	3
2. Om Plejeplanen	4
2.1 Politisk proces.....	4
2.2 Plejemyndighedens råderum	4
2.3 Planperiode og realisering af tiltag.....	4
2.4 Beliggenhed og afgrænsning	4
2.5 Fredningen af Radiomarken	7
2.6 Områdets værdier	7
2.6 Overordnede målsætninger for planperioden	14
3. Tiltag i Radiomarken	15
3.1 Rekreative og landskabelige tiltag.....	17
3.2 Naturmæssige tiltag	18
3.3 Landskabs- og naturpleje.....	19

Forside foto: Ellesumpen i foråret.



Hemitrichia clavata, lille bitte svampedyr på rådende træ i ellesumpen.

1. Indledning

Denne plejeplan er gældende for det fredede område i Radiomarken, som blev fredet ved afgørelse truffet af Naturklagenævnet den 28. december 1993, figur 1.

Planen skal sikre opfyldelse af fredningens formål, og ligger derudover inden for de målsætninger og rammer, der fastsættes i Gladsaxes kommuneplan (2022), 'Vores grønne Gladsaxe' (2018), Gladsaxestrategien (2018), Sundhedspolitikken (2018) og Arkitekturpolitikken (2021).

Plejeplanen for Radiomarken giver et kortfattet samlet overblik over områdets værdier, drift og pleje, samt tiltag, der udvikler og forbedrer forholdene på Radiomarken, både for mennesker og natur. For baggrundsviden om områdets natur- og kulturhistorie henvises til gladsaxe.dk

Planen bruges af forvaltningen i Gladsaxe Kommune som et rammesættende styringsredskab for udvikling og pleje af området. Desuden kan alle med interesse i området læse om målsætninger og fremtid for området.



Hasselbuk i parring på solbeskinnet hasselblad.

2. Om Plejeplanen

2.1 Politisk proces

Plejeplanen har været i offentlig høring i perioden fra den 2. november til og med den 30. november 2021. Planen er politisk behandlet i Gladsaxe Kommunes Klima- og Miljøudvalg og Trafik og Teknikudvalg den 30. maj 2022.

2.2 Plejemyndighedens råderum

Gladsaxe Kommune er tilsynsmyndighed for fredningen af Radiomarken og naturmyndighed for plejeplanen. Udførelse af planens indsatser og den generelle drift af området skal leve op til fredningens bestemmelser samt øvrig gældende lovgivning.

Gladsaxes Kommunes fredningstilsyn har vurderet, at indsatserne i denne plejeplan er i overensstemmelse med fredningens ordlyd. Dette betyder, at indsatserne kan iværksættes uden yderligere sagsbehandling i Fredningsnævnet. Fredningsnævnet er den myndighed, der træffer afgørelser vedr. aktiviteter i et fredet område. Fredningsnævnet får kun tilsendt kommunale sager til behandling, såfremt fredningstilsynet har vurderet, at en given aktivitet ikke umiddelbart kan rummes inden for fredningens ordlyd.

Mere omfattende tiltag, som skal behandles i Fredningsnævnet, er samlet i 'Idékatalog for Radiomarken' som kan findes på gladsaxe.dk/natur

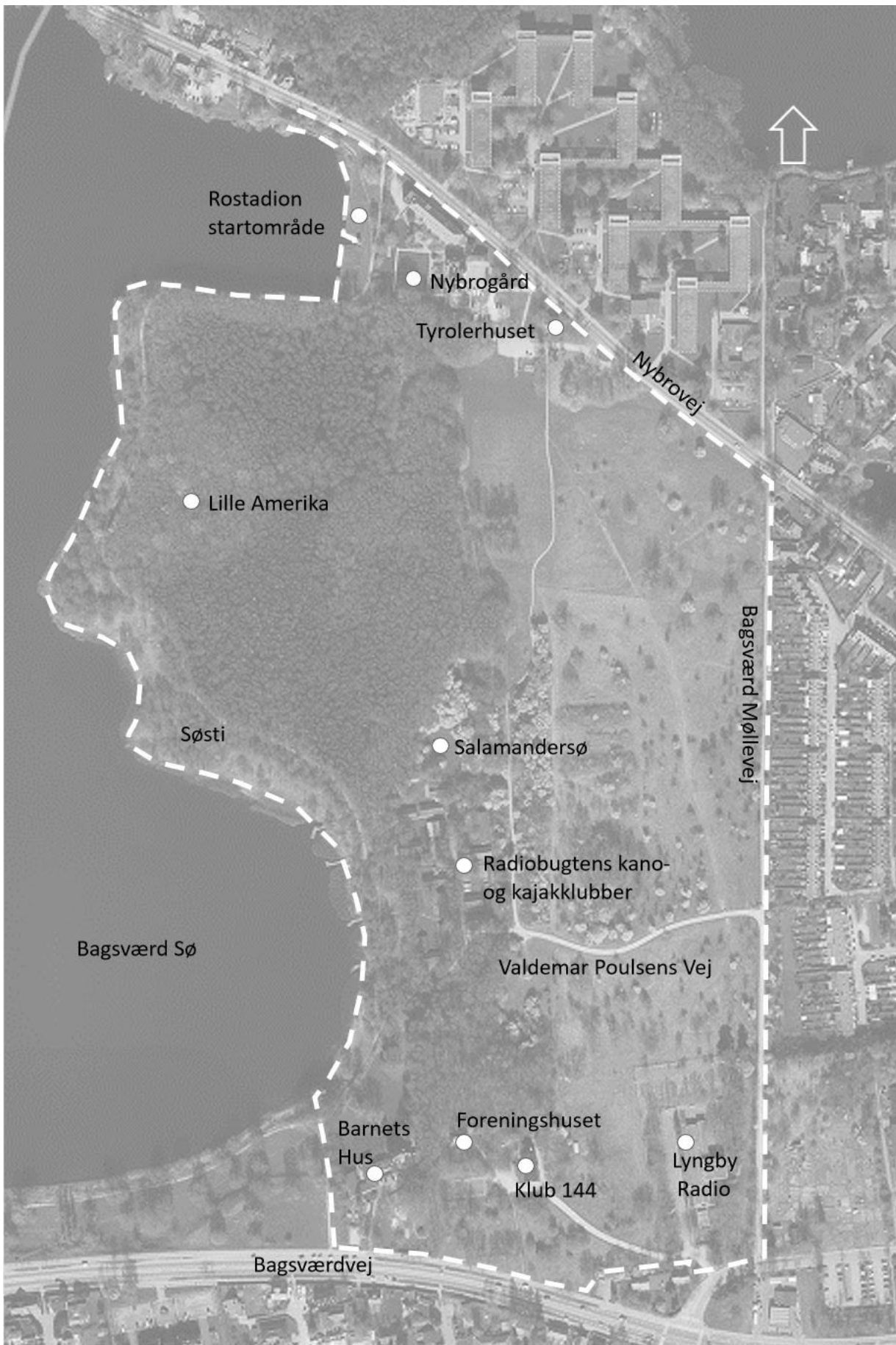
2.3 Planperiode og realisering af tiltag

Plejeplanen er gældende i 10 år til og med 2031. Tiltagene i planen vurderes som tidsmæssigt realiserbare inden for planperioden i det omfang de er finansierede. Det vil derfor ikke nødvendigvis være alle tiltag i planen, der kan gennemføres i denne planperiode. Plejeplanen er et redskab, der giver plejemyndigheden mulighed for, uden forudgående tilladelse fra Fredningsnævnet, at foretage visse indsatser, såfremt disse er beskrevet i planen. En række af tiltagene kræver dog én eller flere tilladelser eller dispensationer fra gældende lovgivning, figur 8 og 9. Det drejer sig eksempelvis om naturbeskyttelseslovens beskyttelseslinjer.

2.4 Beliggenhed og afgrænsning

Plejeplanen afgrænses af fredningsgrænsen. Planområdet ligger op til den østlige ende af Bagsværd Sø og strækker sig fra søbredden til Bagsværd Møllevej i øst. Området afgrænses af Bagsværdvej i syd og Nybrovej i nord.

Planområdet omfatter et areal på 31,5 ha beliggende i Gladsaxe Kommune. Alle arealer omfattet af Plejeplanen er beliggende i byzone. Matriklerne, der indgår i planområdet, er kommunal ejendom, med undtagelse af matriklerne 7 p, 7 mi, 7 oz, 11 ae, 70 a, 7 eu, 7 mh og 7 pd, som er i privat eje. Radiomarken er i denne plan opdelt i en række delområder for at skabe overblik, figur 2.



Figur 1: Fredningsgrænse og stednavne.



Figur 2: Delområder.

2.5 Fredningen af Radiomarken

Radiomarken blev fredet den 28. december 1993.

Fredningens formål er:

- at bevare hovedparten af Radiomarken som et naturområde,
- at sikre offentlig adgang og
- at opretholde områdets landskabelige værdier.

2.6 Områdets værdier

2.6.1 Landskabelige-, kulturelle- og rekreative værdier

Radiomarken ligger på den sydlige kant af tunneldalen, der løber fra Furesøen mod Øresund. Mølleådalene er dannet under den sidste istid. I topografien afspejles dette ved, at terrænet har en markant stigning fra Radiobugten op mod planområdets sydøstlige og østlige dele. Højdeforskellen fra Bagsværd Sø til Lyngby Radio er 12-15 meter. Denne højdeforskel opleves tydeligst ved Foreningshuset, som ligger ved toppen af skråningerne, der markerer overgang mellem lavtliggende og højtliggende områder.

Radiomarken har sit navn efter den nu nedlagte radiovirksomhed, der fra 1905 var til stede i området, da opfinderen Valdemar Poulsen etablerede en forsøgsstation i Radiomarkens sydøstlige del.

Foreningshuset blev opført omkring år 1920 og fungerede som tjenestebolig til telegrafisten og maskinmesteren på Lyngby Radio. Først omkring 1924-1926 opførte man værkstedsbygningen 'Lyngby Radio' (i dag klub 144) og transformatorstationen. Alle tre bygninger er opført i samme byggestil. Først i 1964 blev den gule administrationsbygning (i dag Lyngby Radio) opført.

Radiomarken indgår som en del af de samlede natur- og parkområder, der omgiver Bagsværd Sø og udgør en del af Hovedstadsområdet grønne kiler og ringe, der er sikret med Fingerplanen. Radiomarken har via sin sammenhæng med de varierede landskaber omkring Bagsværd Sø, Lyngby Sø og Furesøen en regional landskabelig betydning.

Radiomarken tilbyder stor variation i oplevelsesmuligheder. De største aktiver i Radiomarken er Bagsværd Sø, søstien, overdrevet, ellesumpen og det kuperede terræn syd for Valdemar Poulsens Vej.

I den nordlige del af Radiomarken ligger Nybrogård, der blev opført i slutningen af 1700-tallet. Omkring 1800 fik den status som en lystgård for Københavns bedre borgerskab. I dag findes der stadig et haveanlæg omkring Nybrogård. Siden midten af 1920'erne har der været drevet gartnerivirksomhed øst for ellesumpen. Forpagteren for Nybrogård Handelsingartneri benyttede Tyrolerhuset som bestyrerbolig. Gartnerierne strakte sig fra Nybrogård og dækkede en større del af de nuværende åbne arealer. Virksomheden ophørte i slutningen af 1970'erne, men tætte hegnsplantninger af mirabel og syren er synlige spor fra gartnerierne. Nybrogård er i dag en offentlig institution ejet af Gladsaxe Kommune.

Udsigten over Bagsværd Sø er en af områdets hovedattraktioner. De mange karakterfulde træer langs søbredden skaber variation i oplevelsen af søen og perspektiv i udsigten. Muligheden for at komme helt tæt på vandet er en væsentlig del af oplevelsen ved Radiomarken, særligt ved de fire bådebroer, der alle ligger i tilknytning til de centralt placerede bådehuse. Det er vigtigt at fastholde disse kvaliteter.

Der er adgang til Radiomarken via stiforbindelserne omkring Bagsværd Sø samt via de omkringliggende veje: Nybrovej, Bagsværdvej og Bagsværd Møllevej. Stierne langs Bagsværd Sø har forbindelse til blandt andet Aldershvile Slotspark og Bagsværd Søpark mod vest samt Lyngby Sø mod nord. Der er generelt et stort potentiale for at optimere adgangsforhold og tilgængelighed rundt i området.



Figur 3: Eksisterende stier og indgange.

Der er to nord/sydgående stier i Radiomarken, den ene i grus i midten af området og en i asfalt -Bagsværd Møllevej- langs bebyggelsen mod øst. Derudover er der tre øst/vestgående grusstier, hvoraf kun den ene sti er forbundet med de to nord/sydgående stier. De to øvrige grusstier ender i trådte græsstier. Det er således ikke muligt at gå en eller flere 'runder' på grusstier indenfor området.

I Radiomarken er en asfaltsti (Bagsværd Møllevej), som anvendes af både cyklende og gående i begge retninger. På den sydlige del af strækningen er der også adgang for biler til roklubberne via Valdemar Poulsens vej. Trafikalt er der behov for en optimering af sti-delen af Bagsværd Møllevej, da den benyttes intensivt.

Radiomarkens ellesump kan opleves via en grussti, der forbinder bredzonen i vest med overdrevsområdet i øst. Stien passerer højen Lille Amerika, hvor der i en mindre lysning ligger et nedslidt mødested. Adgangen til Radiomarkens østlige overdrevsområde er mulig via en grussti fra Tyrolerhuset i nord til bådehusene i syd, hvor den har forbindelse med Valdemar Poulsens Vej. Stiføringen er en del af områdets officielle blindesti.

2.6.2 Aktiviteter og faciliteter i området

Radiomarken har mange besøgende og er et populært udflugtsområde. De rekreative aktiviteter i området knytter sig primært til naturen i og omkring Bagsværd Sø. Mange af disse aktiviteter, såsom sportsfiskeri og kano- og kajaksejls, er primært tilknyttet bådehusene, som er beliggende centralt i området med køreadgang via Bagsværd Møllevej og Valdemar Poulsens Vej.

Sekundært er der mange organiserede og uorganiserede aktiviteter, der knytter sig til områdets bygninger, mødesteder og stisystemet, hvor der er mange muligheder for ophold, hundeluftning, bål, leg og andre udeaktiviteter. Inventaret er flittigt brugt af de besøgende. Spejderaktiviteter og rollespilsarrangementer tager ofte udgangspunkt ved Tyrolerhuset. Arealet omkring Foreningshuset og Klub 144 benyttes blandt andet til naturformidling, boldspil, dyrehold og leg i skoven. Andre natur- og fritidsaktiviteter udspringer fra bålpladsen ved Lille Amerika, bålhytten eller grillpladsen centralt i området. Natur- og Sejlklubben benyttes af skoler, klubber og daginstitutioner i Gladsaxe kommune. Natur- og Sejlklubbens brugere anvender Tyrolerhuset, Foreningshuset og Sejlklub 1. Der er årligt ca. 15.000 besøgende til natur og sejlklubbens faciliteter.

Bagsværd Rostadions startanlæg ved Nybrovej signalerer tydeligt Bagsværd Sø's betydning for fritids- og konkurrenceaktiviteterne på vandet.



Figur 4: Eksisterende inventar og mødesteder

Gladsaxe Kommune har udarbejdet reglement for 'Bagsværd Sø med omgivelser', der beskriver retningslinjerne for den rekreative brug af søen og dens omgivelser. Reglementet beskriver, at det er tilladt at lufte hund i snor på Radiomarken. Hunde skal føres i snor, blandt andet af hensyn til dyrelivet på Radiomarken og de brugere, der ikke er trygge ved løse hunde.

Radiomarken er et af de naturområder i Gladsaxe Kommune, der er mindst påvirket af trafikstøj. Derfor skal støjende aktiviteter altid vægtes nøje i forhold til muligheden for at nyde stilheden.

Radiomarken har en officiel blindesti, der starter ved busstoppestedet ved Nybrovej og fører blinde trygt rundt i området. Blindestien er markeret taktilt ved en brostenskant langs stiens ene side. Retningsændringer og bænkepladser er markeret med bånd af chausséstenslægning på tværs af stiføringen.

Nedslidt inventar og andre faciliteter bør udskiftes og opgraderes i kvalitet.



Valdemar Poulsens vej, fårehegn og besøgende.



Figur 5: Naturtyper.

2.6.3 Naturværdier

Områder med stor naturværdi og dermed høj biodiversitet, indbefatter det lysåbne overdrev mod øst og den skovbevoksede ellemose mod nordvest, figur 5. Overdrev er en varm og tør græslandsnatur med mange blomstrende planter. Ellesumpen er skov på fugtig bund, domineret af elletræer, men ofte med mange blomstrende urter og buske i skovbunden. Derudover findes løvskovspartier samt rørskov ved Bagsværd Sø. Skov og overdrev er de to naturtyper i Danmark, der rummer flest truede arter. Særligt hvor der er stor variation i levesteder, er der grundlag for mange forskellige arter.

Vegetationen på overdrevet i Radiomarken rummer karakteristiske overdrevsplanter, men er også negativt domineret af meget græs. Der er en særlig værdi knyttet til de blomstrende træer på overdrevet. De bidrager til variation i struktur, temperatur, lys og fugtighed og er i sig selv føderessource og levested for mange arter. Den tidligere sommergræsning med et stort antal får, har vist sig at være u hensigtsmæssig, da få planter får mulighed for at blomstre.

Ellesumpen har en værdifuld og forholdsvis stor pulje af døde og døende træer, da skoven har ligget urørt (uden udtag til tømmer og brænde) i mange år. De døde stammer findes både stående og liggende, tørre og helt vandmættede. Nogle er solbeskinnede og nogle ligger i skygge. Træer, der er skadede, for eksempel med brækkede grene, spættehuller eller områder med død bark, men stadig i live, kaldes veterantræer. De er særligt værdifulde, da de kan være levested for mange arter i mange år. Ellesumpen er dog også i store områder præget af ensartede træer af samme alder, og der er ingen lysninger i skoven, men et ensartet kronedække over hele fladen. Jordbunden er præget af både våde og mere tørre partier. Dele af ellesumpen er våd hele året, mens andre dele er det i perioder. En varieret vandstand giver mange forskellige levesteder og dermed mulighed for flere forskellige arter. Ellesumpen er domineret af rødæl, der kan tåle at stå med rødderne i vand, men her findes også andre træarter som ask, eg, ær, pil, hæg og hyld.

Variationen og de døde træer gør, at der findes mange svampe, insekter og fugle i ellesumpen. Der er fundet mere end 200 forskellige arter svampe og flere end 300 arter af insekter og edderkopper i området. Flere af dem er sjældne og truede og opført på den danske rødliste, som er en oversigt over danske arter og deres status i Danmark. To rødlistede løbebiller (skovmose-kvikløber og lang-kvikløber) er kendt fra ellesumpen. Særligt nedbryderfødekæden knyttet til vedplanter er artsrig i ellesumpen. Ellesumpen er med de mange døde og døende træer et godt levested for mange fugle. Her findes en større fiskehejrekoloni. Langs bredden af Bagsværd Sø yngler den rødlistede hvinand. En række andre fugle yngler i rørskoven langs Bagsværd Sø, som også er en vigtig naturtype i området.

Skovbrynet som udgør overgangen mellem den mørke og fugtige skov og det lysåbne og varme overdrev udgør et vigtigt levested i området. Mange blomstersøgende insekter kan kun udnytte blomster i mere eller mindre fuld sol. I skovbrynet findes solbeskinnede partier med mange skvalderkål og tidsler, som blomstrer til stor gavn for insektfaunaen. Her er fundet fem sjældne og rødlistede insektarter, der som voksne er afhængige af nektar fra blomsterne. Det er tre svirrefluer (gul dyndflue, gul humlesvirreflue og sydlig vedsvirreflue) og to blomsterbukke (hasselbuk og sort blomsterbuk). Hasselbukkens eneste sikre kendte ynglested i Danmark, er i Radiomarken.

I Radiomarkens vådområder lever to strengt beskyttede padder, stor vandsalamander og spidssnudet frø, som begge er opført på habitatdirektivets bilag IV. En række arter af flagermus er kendt fra området og nogle yngler sandsynligvis i Radiomarkens mange veterantræer.

2.6 Overordnede målsætninger for planperioden

Planens overordnede målsætninger tager udgangspunkt i de kortlagte værdier i området og med baggrund i fredningens formål, samt relevante strategier i Gladsaxe Kommune. Målsætningerne er opstillet inden for tre overordnede kategorier, naturværdier, rekreative og landskabelige værdier. Flere af de foreslåede tiltag skaber værdi i to eller alle tre kategorier. For eksempel er tiltag som udplantning af blomstrende buske både til gavn for sommerfugle og anden natur, men det har også en rekreativ og landskabelig værdi for brugerne af området.

OVERORDNEDE MÅLSÆTNINGER

NATURVÆRDIER	REKREATIVE VÆRDIER	LANDSKABELIGE VÆRDIER
<ul style="list-style-type: none">▪ Levevilkår for de rødlistede arter forbedres.▪ Øget blomstring på overdrevet til gavn for insekter og fugle.▪ Øget variation og blomstring i ellesumpen.▪ Gamle træer bevares så vidt muligt.▪ Naturlig vandstand i ellesumpen.	<ul style="list-style-type: none">▪ Adgangsforhold forbedres for besøgende.▪ Områdets natur og historie formidles.▪ Blindestien forbedres▪ Forbedring af rekreative oplevelser (leg og ophold).	<ul style="list-style-type: none">▪ Det åbne overdrev bevares jf. fredningen.▪ Mulighederne for udsigt ved bredden af Bagsværd Sø forbedres.▪ Nuværende og fremtidige karakteristiske og smukke træer sikres.

Figur 6: Overordnede målsætninger.



Stiv star i ellesumpen.

3. Tiltag i Radiomarken

For at opfylde fredningens formål og de overordnede målsætninger, der er sat i denne plan, kan der igangsættes en række særlige indsatser (dog med visse lovgivningsmæssige og økonomiske forbehold, figur 8 og 9. Planen sætter også retningslinjer for hvordan den daglige drift ønskes udført.

Indsatser for friluftslivet kommer til udtryk ved et fokus på lege- og opholdssteder, formidling og naturpleje der sikrer flere naturoplevelser.

Der er et landskabeligt fokus på udsigter, der styrker oplevelsen af landskabets kvaliteter.

Indsatserne for natur og biodiversitet har fokus på at bevare og forbedre forholdene for de truede arter, der i dag findes i Radiomarken. Det gøres ved målrettede indsatser som høslæt der sikrer mange blomster, og ved naturgenopretning, hvor naturlige processer som naturlig vandstand og bevaring af veterantræer og dødt ved styrkes.



Bålhytten med ellesumpen i baggrunden.



Figur 7: Fremtidige tiltag.

3.1 Rekreative og landskabelige tiltag

Rekreative og landskabelige tiltag

Tiltag markeret med * kræver dispensation/vurdering jf. lovgivning.

3.1.1. Genskabe udsigt ud over Bagsværd Sø*

3.1.2 Der kan etableres et legeområde med naturelementer i skoven ved Foreningshuset*

3.1.3 Der opsættes siddepladser i form af stammer eller lignende ved de to pynter

3.1.4 Formidling af områdets historie og natur.

3.1.5 Trafik- og parkeringsforhold i og ved området undersøges i planperioden.

3.1.6 Brug af ikke offentligt tilgængelige arealer undersøges nærmere i planperioden.

Figur 8: Rekreative og landskabelige tiltag.

3.1.1 Genskabe udsigt ud over Bagsværd Sø

Med særligt hensyn til fuglelivet kan der kan foretages indledende rydninger af opvækst af mindre selvgroede træer langs søbredden. Større træer bevares, men kan i begrænset omfang opstammes, hvis de skygger for udsynet over søen. Større træer er defineret ved en stammediameter i brysthøjde på mere end 20 cm for træer som eg, el, ask m.v. og 10 cm for træer som røn, hylde m.v. Efterfølgende holdes bevoksningen lav ved løbende drift. Bevoksningen på to pynter ryddes ikke, figur 7.

3.1.2 Legeområde i skoven ved Foreningshuset

På den skovbevoksede skrænt ved Foreningshuset og for foden af denne, kan bevægelsesleg styrkes ved at udlægge træstammer og dele af trækroner til fri leg, figur 7. Der kan opsættes en eller flere legevenlige naturelementer som stimulerer fantasien. Alle elementer skal indpasses i den eksisterende bevoksning og terrænforhold. Legeområdet planlægges og udvikles i samarbejde med relevante interessenter som Natur- og Sejlklubben.

3.1.3 Opholdsmuligheder på de to pynter

Der kan etableres siddepladser med udsigt over søen. De udformes i naturmaterialer i form af stammer eller lignende, figur 7.

3.1.4 Formidling af Radiomarkens historie og natur

Indgange til Radiomarken er generelt diffuse og uden skilte, der formidler områdets udbredelse, særlige natur, historie, mødesteder med mere. Der er et øget fokus på tilgængelighed, formidling og mødesteder i Gladsaxe Kommunes strategier og politikker, og i Radiomarken er der fortsat et stort optimeringspotentiale. Generelt er det en værdi for et fredet areal, at dets status som fredet område formidles. Dertil er det relevant at oplyse om områdets værdier og hvordan man som bruger bør opføre sig i området. Skilte kan opsættes ved hovedindgange, derudover kan der opsættes få skilte der informerer helt lokalt. Relevante lokale interessenter inddrages ved opsætning af skilte.

3.1.5 Trafikanalyse med hensyn til komfort og trafiksikkerhed

I planperioden kan gennemføres en analyse af de trafikale forhold i Radiomarken. Denne analyse skal blandt andet fokusere på parkering, veje og stier med blandet trafik samt muligheder og behov for vejbumper og chikaner, der kan sikre en hensigtsmæssig trafikafvikling. I forbindelse med omlægning af dyrehegn fra net hegn til trådhegn, samt ændring af hegnslinjer, indarbejdes hensyn til både gående og kørende trafikanter.

3.1.6 Brug af ikke offentlige tilgængelige arealer undersøges

Brugen af ikke offentlige tilgængelige arealer, herunder muligheder for aftaler om parkering, undersøges nærmere i planperioden.

3.2 Naturmæssige tiltag

Naturtiltag

3.2.1 Der opsættes redekasser

3.2.2 I planperioden undersøges de hydrologiske forhold i ellesumpen med henblik på at sikre så naturlig hydrologi som muligt.

Figur: 9

3.2.1 Opsætning af redekasser

Langs Bagsværd Sø opsættes redekasser til hinand, der er udpeget som Gladsaxe Kommunes ansvarsart på landsplan og er rødlistet. Kasserne placeres i træer, der står direkte ud til Bagsværd Sø. I træer i skovbrynet samt andre egnede træer i Radiomarken opsættes større fuglekasser til ugler, tårnfalk m.v. og kasser til stære og lignende. Det undersøges i planperioden, om der kan gives tilladelse til opsætning af redemuligheder for svaler og mursejlere på bygninger i området. Kasserne vedligeholdes og udskiftes løbende ved behov.

3.2.2 Undersøgelse af hydrologi

I planperioden kan de hydrologiske forhold i og omkring ellesumpen undersøges nærmere. Der har i en årrække været perioder med lav vandstand, hvilket er u hensigtsmæssigt for naturtypen. Undersøgelsen skal belyse de nuværende hydrologiske forhold, samt mulighederne for at genoprette en mere naturlig hydrologi til gavn for naturen, men også for klimaet. Vådlægning af kulstofholdige jorde er et vigtigt redskab for at mindske udledning af drivhusgasser.



Smuk rødblad lever på døde og døende elletræer.

3.3 Landskabs- og naturpleje

Dette afsnit beskriver den løbende pleje og drift, der foretages inden for de enkelte delområder. En række generelle driftsopgaver beskrives indledningsvist nedenfor.

3.3.1 Generelt

Grusstier inklusive blindesti: vedligeholdes løbende. Ledelinjer til blindestien skal være fri af omgivende terræn og beplantning. Rabatter langs grusstier holdes som klippet græs i en bredde på cirka en meter fra stier.

Inventar som borde/bænke, bænke, grill, bålhytte med mere vedligeholdes løbende. Størstedelen af det nuværende inventar er nedslidt og trænger til udskiftning. Kvaliteten af de enkelte dele skal forbedres.

Invasive arter: forekomst af invasive arter på offentlige arealer overvåges og bekæmpes, hvor de invasive arter truer eksisterende naturværdier. I Radiomarken er det primært kæmpe-balsamin og sildig gyldenris, som bekæmpes. Det er en målsætning, at ingen af disse invasive arter sætter frø i området i løbet af planperioden. Småblomstret balsamin er udbredt i området. Det vurderes ikke muligt at udrydde denne plante i området. Plantens udbredelse følges løbende i forbindelse med naturovervågningen i området.



Figur: 10 Naturområder.

3.3.2 Naturområder

Ellesump: Det §3 beskyttede område skal fortsat være urørt skov uden fældning eller beskæring bortset fra naturgenopretning i form af veteranisering. Langs befæstede stier skal risikotræer beskæres, ligesom der fjernes grene og stammer, der spærrer stierne. Risikotræer beskæres, så hovedstammen eller en stor del af denne bevares. Nedskåret materiale efterlades i skovbunden i så store stykker som muligt. Ellesumpen er omfattet af skovloven og naturbeskyttelsesloven.

Skovområder: De træbevoksede områder, som ikke er ellesump og dermed omfattet af naturbeskyttelsesloven, er omfattet af skovloven og skal derfor bevares som skov. Beplantningen plejes, så de rumlige- og naturmæssige kvaliteter opretholdes. Der sikres en løbende tilgang af nye træer og buske ved selvforyngelse. Der kan foretages tyndinger for at øge variationen. Langs befæstede stier behandles risikotræer som i ellesumpen, så der tages størst mulige hensyn til biodiversiteten.

Krat og buske: Beplantningen plejes, så de rumlige skærmende kvaliteter opretholdes. Der sikres en løbende tilgang af nye træer og buske ved udvælgelse af selvsåede planter. For buske kan der foretages foryngelsesbeskæring. Der kan fjernes opvækst af træer og buske fra overdrevet i det omfang, det vurderes nødvendigt for at bevare de landskabelige og biologiske værdier. Rydning og beskæring bør foregå så indgrebet i videst muligt omfang tilgodeser biodiversiteten.

Græsflader og vilde blomster: En række områder med stort publikumstryk klippes som brugsplæner. De resterende græsflader er kendetegnet ved langt græs og mange blomster. Disse områder er beskyttet natur

omfattet af naturbeskyttelseslovens §3. Her foretages klipping med opsamling (høslæt). Der klippes primært i forårs- og efterårsmåneder, og tidspunkt og omfang af høslættet tilpasses løbende for at sikre mest mulig blomstring og forbedring af biodiversiteten.

I planperioden kan der forsøgsvis arbejdes med afbrænding som alternativ eller supplement til høslæt. Afbrænding foretages sidst på vinteren, og fjerner årets tilvækst af plantemateriale, så der bliver plads til nye blomster. Afbrænding har en fordel fremfor høslæt på varierede og kuperede arealer, og giver mindre homogenisering af jordbunden end høslæt. I Radiomarken er der flere steder mange engmyrer, hvis tuer ikke kan tåle høslæt.

Der klippes trampestier i området samt mindre opholdspladser. Disse pladser har en semipermanent karakter og flyttes løbende, af hensyn til den rekreative brug og udviklingen af områdets flora.



3.4.4 Bygningsnære områder: Offentligt tilgængelige arealer tæt på klubber og institutioner.

Områderne, der grænser op til foreningshuset, fritids- og rokлубber, er primært skovbevoksede, men her findes også områder med naturgræs, brugsplæner med mere.

Skov, krat og træer: Bevoksningerne plejes ekstensivt, primært med beskæring og fældning af risikotræer langs stier.

Græsflader: En række områder med stort publikumstryk klippes som brugsplæner.

Figur 11: Bygningsnære områder – offentlige.



Figur 12: Bygningsnære områder – private.

3.4.5 Bygningsnære områder uden offentlig adgang: *Barnets Hus, Nybrogård og Lyngby Radio*

Områderne plejes af de respektive ejere. Aktiviteter indenfor fredningen skal leve op til fredningens ordlyd. Ønskes det at lave markante tilstandsændringer (beplantninger, træfældninger, etablering af anlæg, bebyggelse eller lign) inden for disse arealer, skal der rettes henvendelse til fredningstilsynet i Gladsaxe Kommune på mailadressen natur@gladsaxe.dk



Figur 13: Bredzone.

3.4.6 Bredzonen: *Langs Bagsværd Sø*

Skov og krat: Som opfølgende pleje i områder berørt af tiltag 3.1.1 'Genskabe udsigt over Bagsværd Sø', kan der løbende udtyndes i underskoven, så der på nogle strækninger af stien er udsigt over søen, figur 7. Nedskåret materiale kan efterlades i kvasbunker. Flis skal køres bort. Større træer bevares, men kan i begrænset omfang opstammes, hvis de skygger for udsynet over søen. Større træer er defineret ved en stammediameter i brysthøjde på mere end 20 cm for træer som eg, el, ask med videre og 10 cm for træer som røn, hylde med videre. Der sikres løbende tilgang af nye solitærtræer ved udvælgelse og opstamning af selvsåede træer. Solitærtræerne bør fortsat primært være rødelt, men der ønskes også fortsat en variation i artssammensætningen af de større træer. Ved pynterne bevares en mere tæt skov, figur 7.



Gul humlesvirreflue
på solbeskinnede tidsler.

Gladsaxe Kommune
By- og Miljøforvaltningen
Rådhus Allé 7
2860 Søborg

gladsaxe.dk
Telefon: 39 57 50 00
Mail: natur@gladsaxe.dk